

# 江別市公園のあり方検討委員会（第1回）



## (1) あり方検討委員会設置目的



### 「江別市公園のあり方検討委員会」について

#### ○背景

少子高齢化や人口減少など、社会情勢の変化に合わせた公園機能のあり方、利用者の少ない公園の再編や集約、施設の老朽化が進み増加し続ける維持管理費の抑制などに向けた取り組みが必要な時期を迎えている。

#### ○設置目的

公園の整備、管理運営などの今後のあり方等、様々な議題について検討し、将来に渡り公園の役割や魅力を継続するための方向性を示し、今後の公園の整備に向けた提言を行うことを目的とする。



## (1) あり方検討委員会設置目的

### ○所掌事項

- ・公園及び施設の再編・集約化の検討
- ・公園整備における民間資金活用に係る検討
- ・公園の管理・運営方法についての検討

### ○委員(敬称略)

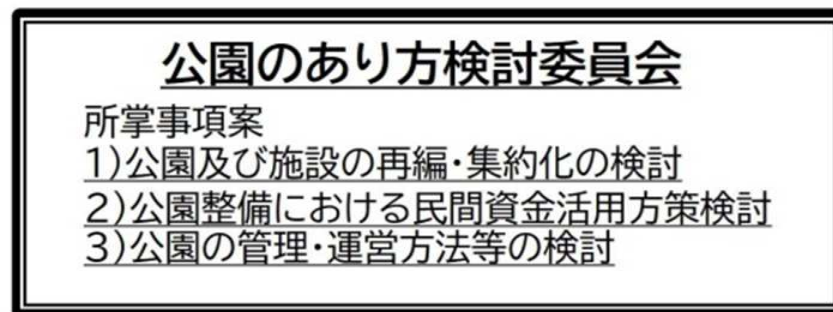
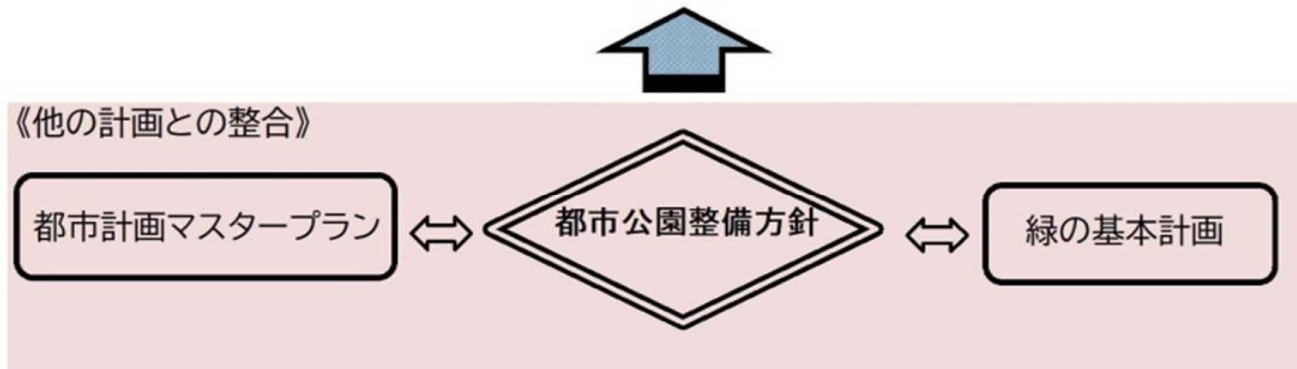
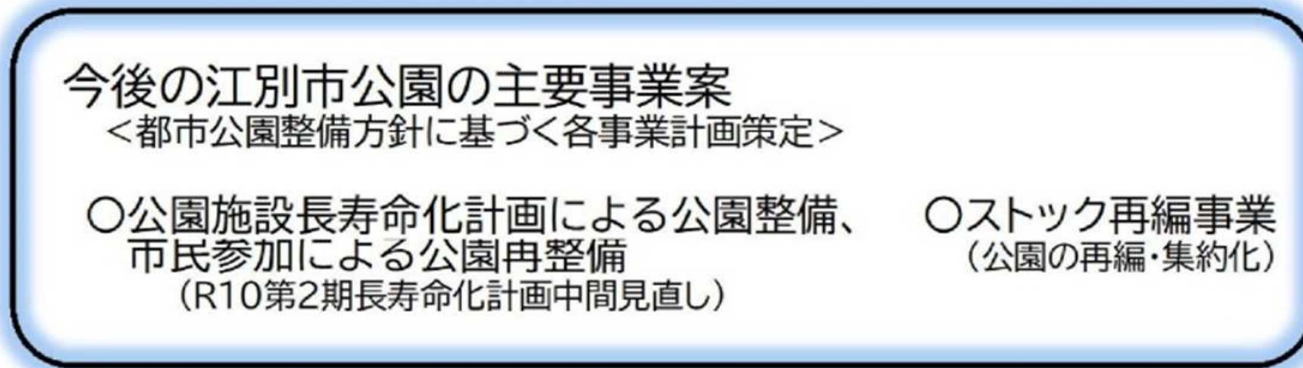
千里 政文 (学識経験者)	我妻 尚広(学識経験者)
櫻澤 美穂 (PTA連合会)	
クック丈慈ジェームス(スポーツ財団)	
瀬能 明日香(えべつ観光協会)	秋元 寿也(指定管理者)
森谷 久美子(女性団体協議会)	河原 明雄(市民委員)
砂川 英雄 (自治連絡協議会)	蛸名 葉月(市民委員)



# (1) あり方検討委員会設置目的



## ○公園のあり方検討委員会の位置づけ



# (1) あり方検討委員会設置目的



## ○江別市都市計画マスタープラン(抜粋)

### (2) 公園緑地

誰もが安全に安心して利用できるよう既存施設の長寿命化を基本としながら、利用者ニーズや周辺環境、社会情勢に配慮した整備などを計画的に進め、健康と心の豊かさを保つ公園環境づくりを進めます。

また、維持管理や再整備においては、市民との協働により進めます。

表 4-8 公園緑地の個別方針

個別方針
<ul style="list-style-type: none"> <li>■ 効率的な維持管理により、既存施設の長寿命化を図り、計画的な施設整備を進めます。</li> <li>■ 公園の整備においては、ワークショップやアンケート等により市民ニーズを取り入れるとともに、必要に応じて周辺環境や自然環境、社会情勢などを踏まえた施設整備や適正配置を検討します。</li> <li>■ 公園・緑地などの管理においては、アダプト・プログラム制度(※10)を活用し、地域住民との協働による清掃・美化活動を進めます。</li> <li>■ 公園の規模や周辺環境等に応じて、指定緊急避難場所への指定など、防災施設としての役割を担います。</li> </ul>

# (1) あり方検討委員会設置目的



## ○江別市緑の基本計画(抜粋)

### ● 公園と歩道による、日常生活の快適な移動ネットワークの維持

市街地の緑の各拠点を結ぶ役割を果たしている緑道などの歩行系空間においては、歩行者や自転車、車椅子などで安全かつ快適に移動できるよう、樹木や舗装、休憩所などの適正な維持管理を行い、レクリエーション系ネットワークの充実を図るとともに、幹線道路の街路樹などの適正な維持管理を図り、木陰の確保や景観向上の観点からも快適な移動空間の確保を図ります。

### ● コンパクトなまちづくりに対応した、公園施設の整備や適正配置の検討

人口減少に対応したコンパクトなまちづくりを踏まえ、子供たちの健全な育成の場として、また、高齢者の健康増進やコミュニティの場など、多様化する地域ニーズを把握し、都市公園としての役割分担、施設機能の再編・集約など適正配置について検討します。

#### 【都市全体の公園等の配置の考え方】

市街地では、歩いて行ける範囲に配置するものとし、それぞれの特質に応じた都市公園の分布の均衡を図り、また、都市公園としての役割を踏まえ、機能の分担や適正配置に努めます。

また、一定規模の宅地造成などにより居住人口が増える場合においては、周辺の公園配置や地形等の状況に応じ、必要に応じて公園配置の検討を行います。

#### 【公園の緑化の目標】

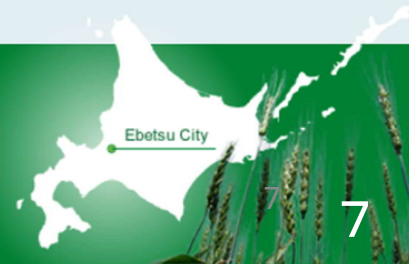
既存公園の再整備及び新設する公園の緑化面積率は、緑の政策大綱（平成6（1994）年7月建設省決定）に従って、街区公園及び運動公園は30%以上、それ以外の住区基幹公園及び都市基幹公園は50%以上、緩衝緑地及び緑道は70%以上、都市緑地は80%以上確保することを目標とします。





# (2) 公園の現状

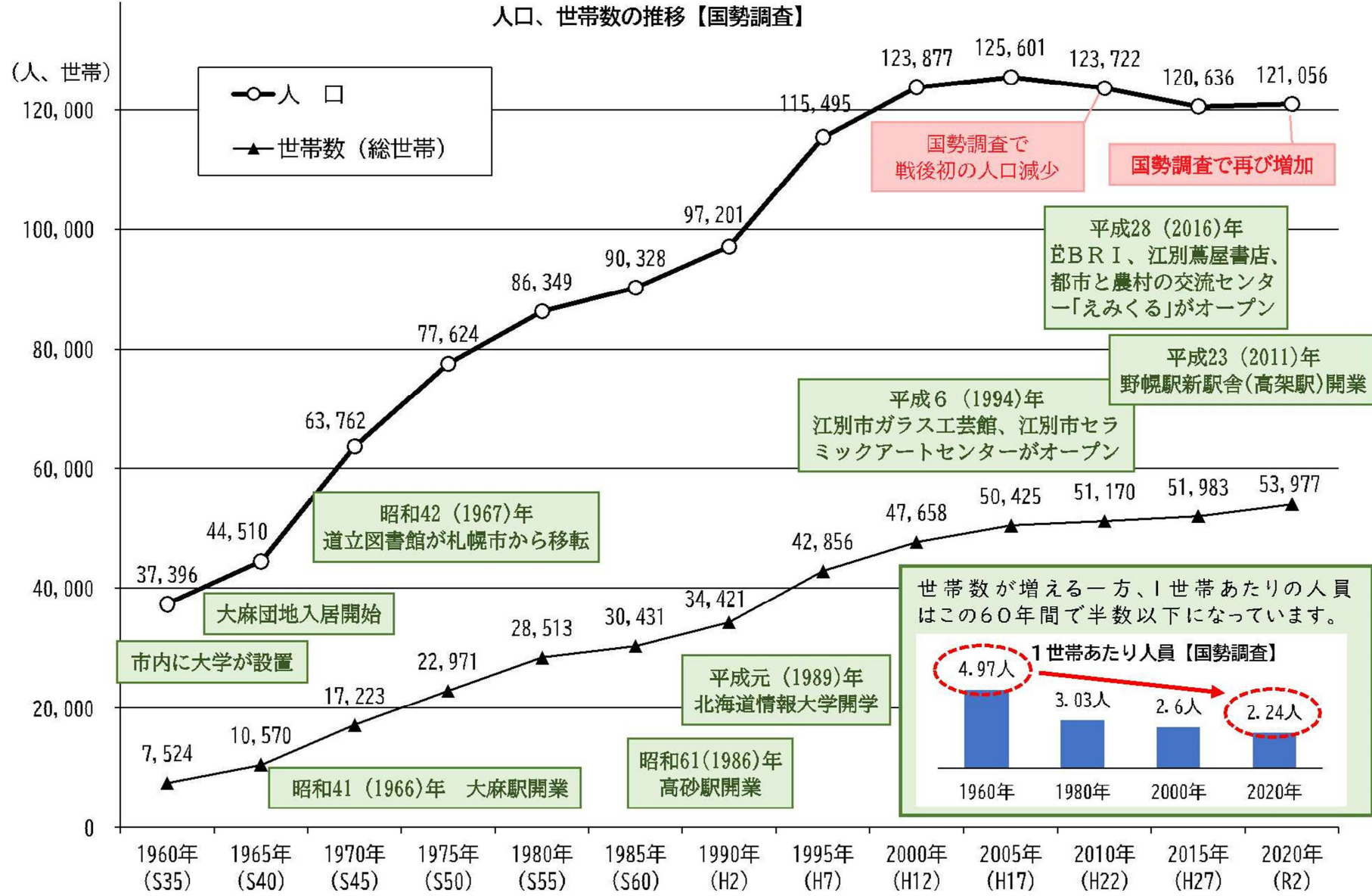
## 江別市について



# (2) 公園の現状



## 江別市の人口について



## (2) 公園の現状



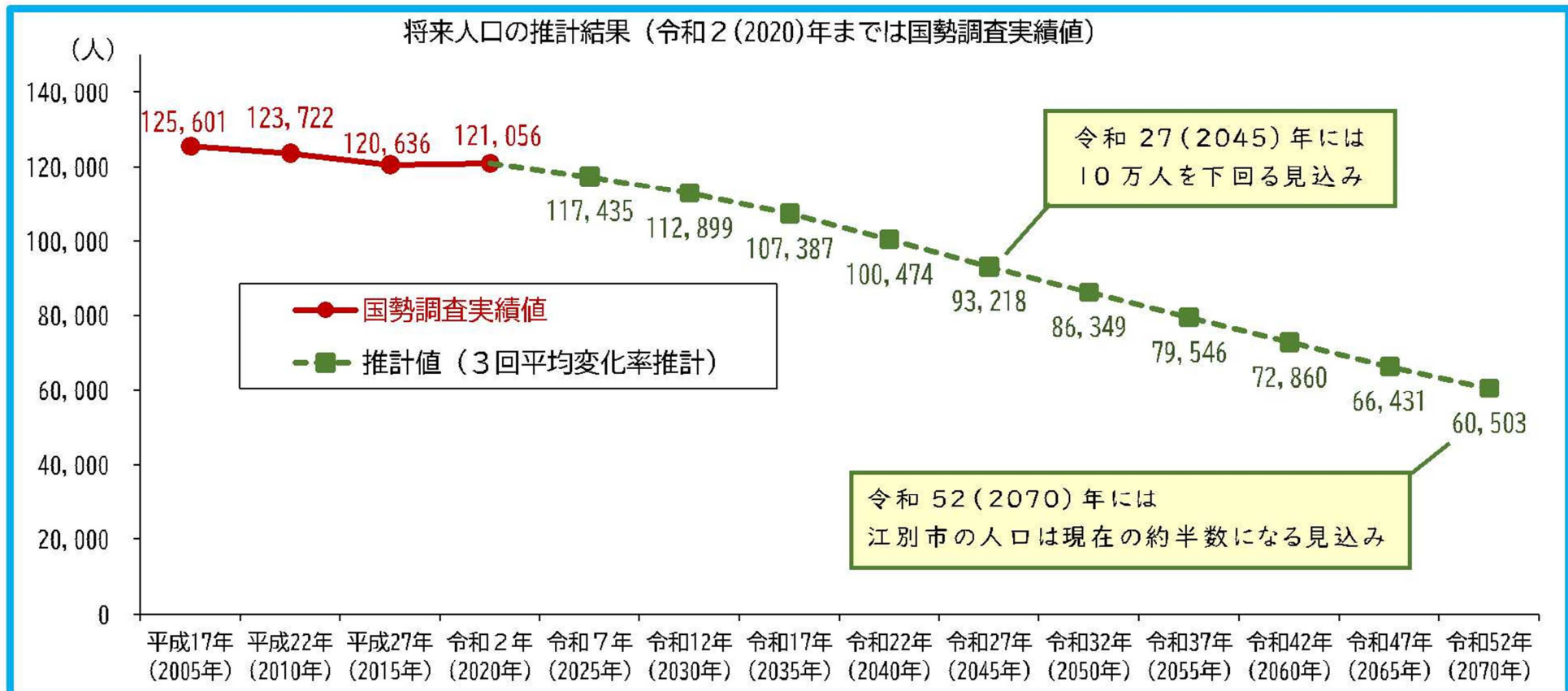
# 江別市の人口推計について

国勢調査の過去の実績値（人口）を利用して、「コーホート変化率法<sup>\*</sup>」により、江別市の将来人口を2070年まで推計しました。

<sup>\*</sup>コーホート変化率法の「コーホート」とは、ある年（期間）に生まれた人口集団を意味します。この推計では、「0歳から4歳までの女性」「15歳から19歳までの男性」など、男女別・年齢5歳階級別の人口集団を1つのコーホートとして、男女別の「0～4歳」から「90歳以上」までの合計38のコーホートごとに推計しました。（各コーホートの推計値の合計＝総人口の推計値）

また、コーホート変化率法の「変化率法」とは、コーホートごとに過去の人口増減実績から変化率を算出し、その人口増減状況がその後も継続するものと仮定して将来を推計するものです。

推計に用いたデータは総務省が公表した国勢調査結果で、基準人口（直近の人口実績）は令和2（2020）年の10月1日です。





## (2) 公園の現状

### 種別・内訳

R7.4.1現在

公園種別		箇所	面積(ha)		
基幹公園	住区基幹	街区公園	182	33.89	(若草公園、とちのき公園など)
		近隣公園	13	29.00	(野幌屯田町公園、大麻西公園など)
		地区公園	3	24.40	(泉の沼公園、湯川公園、大麻中央公園)
	都市基幹	運動公園	2	24.40	(飛鳥山公園、石狩川河川敷緑地)
特殊公園		8	4.60	(江別太農村公園、千古園など)	
大規模公園	広域公園	1	64.10	(道立野幌総合運動公園)	
都市緑地		21	17.33	(野幌中央緑地、江別駅前公園など)	
緑道		3	3.56	(とんでん緑道、いずみ緑道、四季のみち)	
都市公園計		233	201.28		

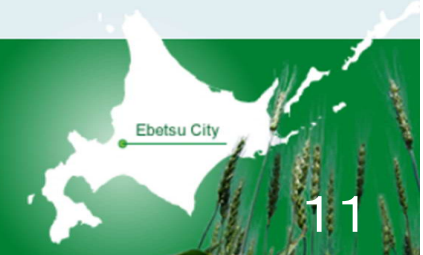
市民1人当たりの公園面積 17.1m<sup>2</sup>/人



## (2) 公園の現状



- 江別市内は、区画整理や開発行為により造成された住宅地が約7割を占め、その際に多くの公園が設置されました。
- 都市計画法等により、面積要件が決められているため、比較的規模の小さい宅地造成では、小さな公園の設置も多く見られるところでもあります。
- 造成年代や設置されている施設が同じような公園も多く、施設の耐用年数が超過しているところもあります。



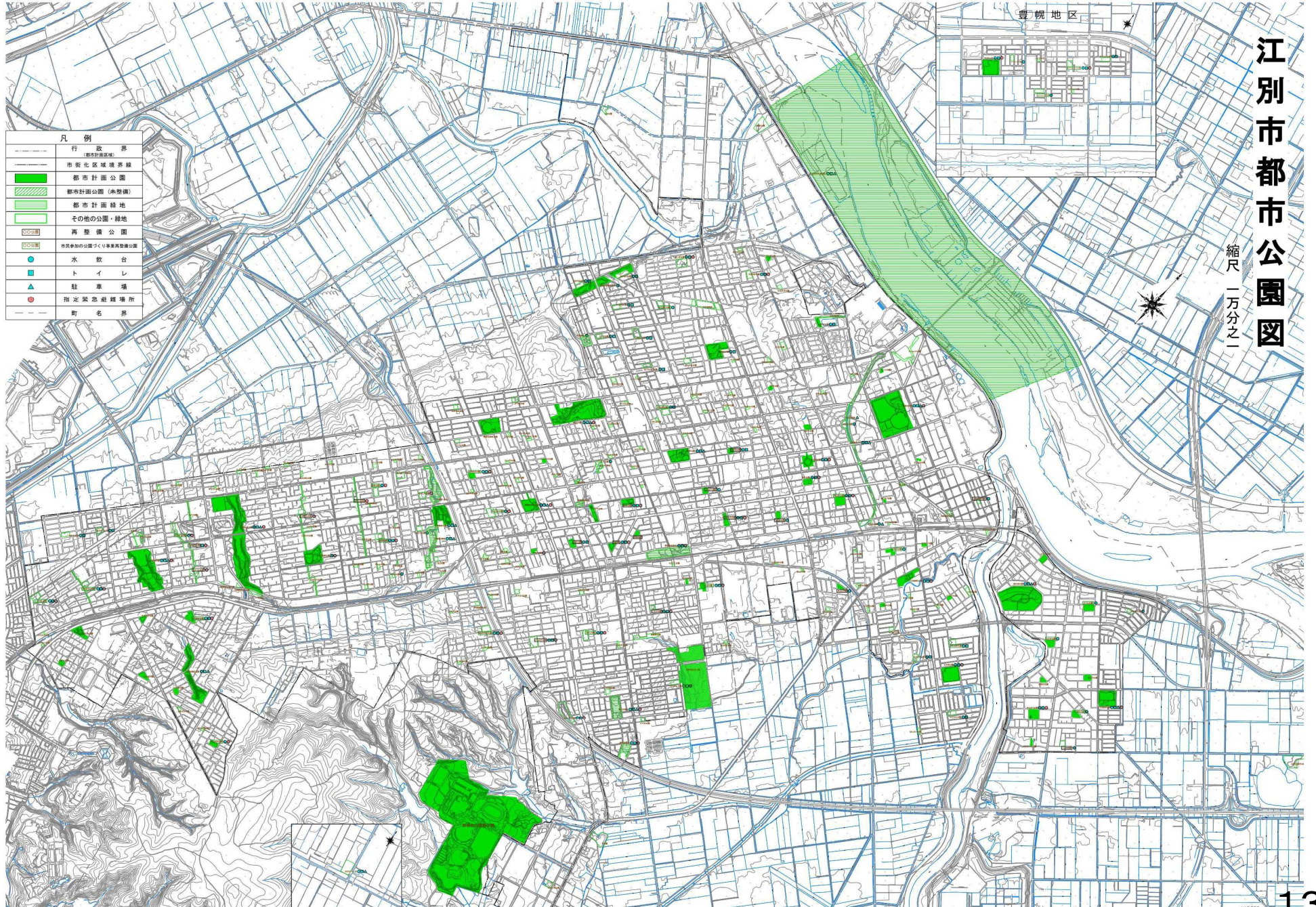
## (2) 公園の現状



- 比較的規模の大きい地区公園は、江別、野幌、大麻の各地区に1カ所ずつあります。それぞれ、自然の景観を活かした公園として親しまれています。
- 近隣公園は各地域の代表的な公園として水遊びや大型の複合遊具などがあり、幅広い年代の子供たちの遊ぶ姿が見られるところです。
- 街区公園は身近な公園として標準的な遊具や施設が配置されています。
- そのほかに都市緑地や緑道、郊外にも公園があります。



# (2) 公園の現状



## (2) 公園の現状

### 1年間の流れについて



#### ①春

##### ○公園の開放

- ・ 施設点検
- ・ 清掃
- ・ スポーツ施設整備
- ・ 冬囲い撤去 など



#### ②夏

##### ○夏休み等の最盛期に向けて

- ・ 草刈、修繕
- ・ せせらぎ開放
- ・ 夜間パトロール
- ・ 危険枝の剪定 など



#### ③秋

##### ○樹木

- ・ 樹木剪定
- ・ 落ち葉清掃
- ・ 台風等災害対策



#### ④冬

##### ○冬期の安全管理

- ・ 冬囲い
- ・ 危険箇所への対応
- ・ 積雪対応



## (2) 公園の現状



### 公園の維持管理

#### 1. 指定管理者制度

江別市の公園については、利用者の利便性の向上や、効率的かつ効果的な運営を図るため、平成20年から指定管理者制度により、事業者を公募し維持管理を行っております。(R2,R3を除く)事業者提案による自主事業なども公園の利用促進につながっています。

#### 2. アダプト制度

指定管理者制度と合わせて、アダプト制度にも取り組んでおり、主に地域の自治会や高齢者クラブなどが清掃などを行っております。

## (2) 公園の現状



### 公園施設の整備について

- 公園施設長寿命化計画に基づき、新しい遊具に更新する。
- 対象施設は、劣化度や構造、利用状況等を踏まえて選定する。
- 大型遊具の更新にあたっては、小学生へのアンケートを実施。

#### 【R 1 見晴台公園 遊具】





# (2) 公園の現状

## 公園施設の整備について

○小学校にどのような遊具が好きかアンケートを実施。

- ・ アスレチック系
- ・ 回転系
- ・ 大きくゆれる (ブランコ等)
- ・ 滑りだす (ターザンロープ等)
- ・ ネット系
- ・ 砂遊びができる遊具
- ・ 健康遊具 など

**公園アンケート**

す ゆうぐ しせつ えら まる  
・好きな遊具・施設を3つ選んで、○をつけてね

① アスレチック遊具 (ローフワたり、ステップ、雲梯など)	② のぼる遊具 (ジャングルジム、クライミングなど)
③ 回転する遊具 (スーパー/バなど)	④ 滑りおける遊具 (滑り台など)
⑤ 滑り出す遊具 (ターザンロープなど)	⑥ 大きくゆれる遊具 (ブランコなど)
⑦ 小さくゆれる遊具 (スイング遊具、シーソーなど)	⑧ ネット遊具 (スパイダーネットなど)
⑨ 砂遊び遊具 (砂場、ままごと遊具など)	⑩ 運動遊具 (鉄棒、平均台など)
⑪ 健康遊具 (ストレッチなど)	

ほか す ゆうぐ おし  
・他に好きな遊具があったら教えてね

す こうえん おし  
・好きな公園を教えてね

しょうがっこう 小学生 ねんせい

集計し、遊具要素を選出。



## (2) 公園の現状

## 公園施設の整備について



R1 元江別公園 トイレ



R1 大麻西公園 テニスコートフェンス



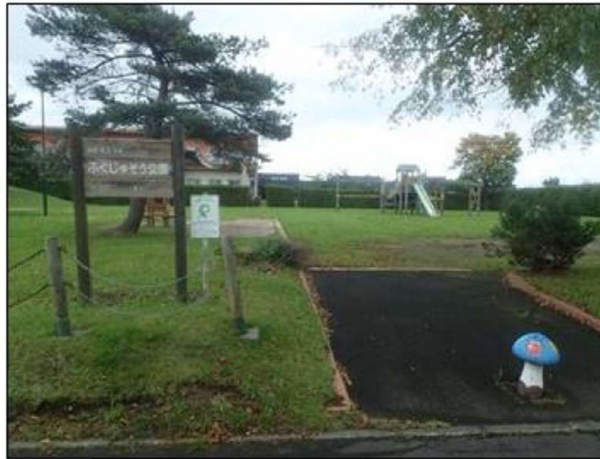
## (2) 公園の現状

### 市民参加による公園づくり事業



江別市が進めている「市民参加による公園づくり事業」は、地域の自治会や小学校と連携して、遊びの主役である子供たちとワークショップを行いながら公園再整備の計画づくりを行い、再整備を行う事業です。

対象となる公園は、地域防災や公園施設長寿命化計画を踏まえ、施設の劣化状況や利用状況、周辺環境等を加味して選定します。



整備前



整備後

利用者の方々のニーズを取り入れながら、市民のみなさまが快適に利用出来る公園づくりを進めています。



## (2) 公園の現状

### 公園の事業費

◇公園事業費の推移(H26～R7)

<主に維持管理費>

(千円)

	H26	H27	H28	H29	H30	R1	R2	R3	R4	R5	R6	R7 (見込)	計	年平均
①公園管理事業	190,084	191,157	191,604	191,999	193,012	192,119	210,245	223,924	228,271	233,543	237,602	241,701	2,525,261	210,000
(うち指定管理料)	132,920	136,618	136,465	136,465	136,465	137,328			160,260	163,266	166,354	169,528		
(対前年比)										102%	102%	102%		

<主に整備工事費>

(千円)

	H26	H27	H28	H29	H30	R1	R2	R3	R4	R5	R6	R7 (見込)	計	年平均	
②公園施設改修整備事業	5,700	12,076	14,839	55,040	93,552	78,179	163,817	154,067	207,506	230,800	187,090	221,358	1,424,024	118,000	
内訳	国費	0	0	4,844	8,037	36,682	35,837	73,059	65,829	96,817	102,550	75,706	88,950	588,311	49,000
	市費(起債含)	5,700	12,076	9,995	47,003	56,870	42,342	90,758	88,238	110,689	128,250	111,384	132,408	835,713	69,000
③市民参加による公園づくり事業	53,589	39,600	44,804	43,464	55,109	40,209	44,851	49,298	53,718	66,861	50,374	66,088	607,965	50,000	
内訳	国費	22,886	15,400	14,256	16,986	16,958	12,274	11,690	10,931	14,569	17,450	12,205	18,000	183,605	15,000
	市費(起債含)	30,703	24,200	30,548	26,478	38,151	27,935	33,161	38,367	39,149	49,411	38,169	48,088	424,360	35,000

<合計>

(千円)

	H26	H27	H28	H29	H30	R1	R2	R3	R4	R5	R6	R7 (見込)	計	年平均	
合計(①+②+③)	249,373	242,833	251,247	290,503	341,673	310,507	418,913	427,289	489,495	531,204	475,066	529,147	4,557,250	379,000	
内訳	国費	22,886	15,400	19,100	25,023	53,640	48,111	84,749	76,760	111,386	120,000	87,911	106,950	771,916	64,000
	市費(起債含)	36,403	36,276	40,543	73,481	95,021	70,277	123,919	126,605	149,838	177,661	149,553	180,496	1,260,073	105,000
(合計額対前年比)		97%	103%	116%	118%	91%	135%	102%	115%	109%	89%	111%		107%	

(H27～R6)

## (2) 公園の現状



### 公園の事業費

- 公園の維持管理・整備に係る費用は、平成27年から令和6年の10年間で、年平均7%ずつ増加している。
- 主な維持管理費である指定管理料についても、当初協定額では、過去3か年の上昇率は年2%ですが、実績で見ると主に人件費が上昇しており、過去3か年で年6.8%ずつ上昇しているという現状。
- 公園施設長寿命化計画により、公園施設修繕の事業費の平準化を図っているが、近年の労務費や資材の高騰により、計画通りに進めることが難しくなっている状況。



### (3) 公園の課題について



- 公園施設の老朽化に伴う改修費用や維持管理費も増加している
- 大規模な施設改修はどうすべきか
- 公園に対する苦情(清掃、樹木の剪定や落ち葉処理、深夜のバスケット騒音、ボールが飛んでくる、遊具が壊れて使えないなど)の対応策
- 近い距離に同じような公園がたくさんある、小さな公園がたくさんある
- 利用者のニーズの変化(使われていない公園、地域のニーズに合わない施設、魅力的な施設がないなど)に合っていない
- 冬期間の公園の使い方をどうするか
- 農村地区にある公園はどうあるべきか
- 公園が地域とかがかわるにはどうあるべきか
- 民間資金を活用できないか            など



# (3) 公園の課題について

## 公園の重複



### (3) 公園の課題について



#### 公園の重複



もくれん公園



さるびや公園

# (3) 公園の課題について



## 公園の重複



たけのこ公園



みつばち公園

### (3) 公園の課題について



#### 公園の重複

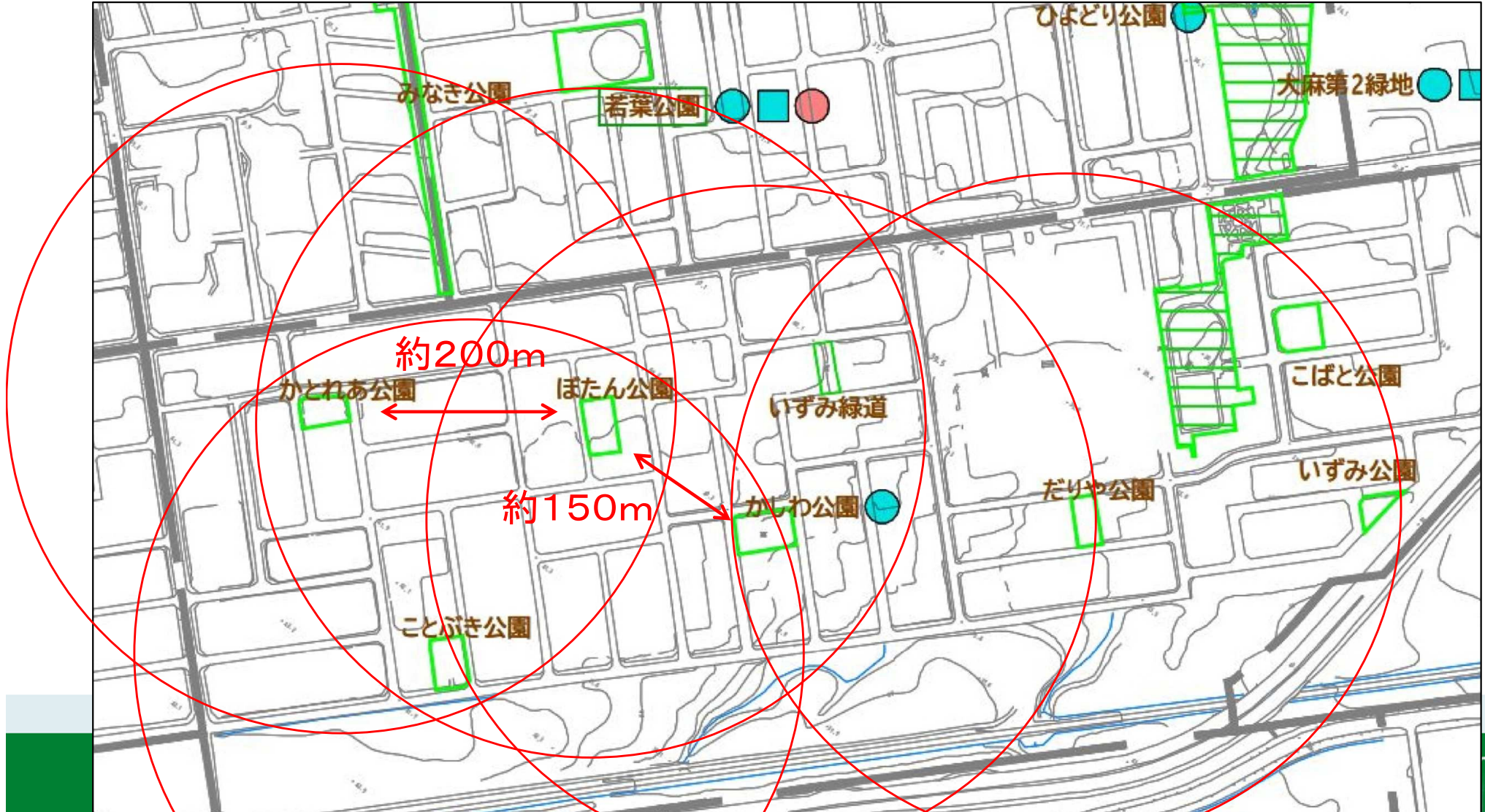


なのhana公園



# (3) 公園の課題について

## 公園の重複



# (3) 公園の課題について



## 公園の重複



ことぶき公園

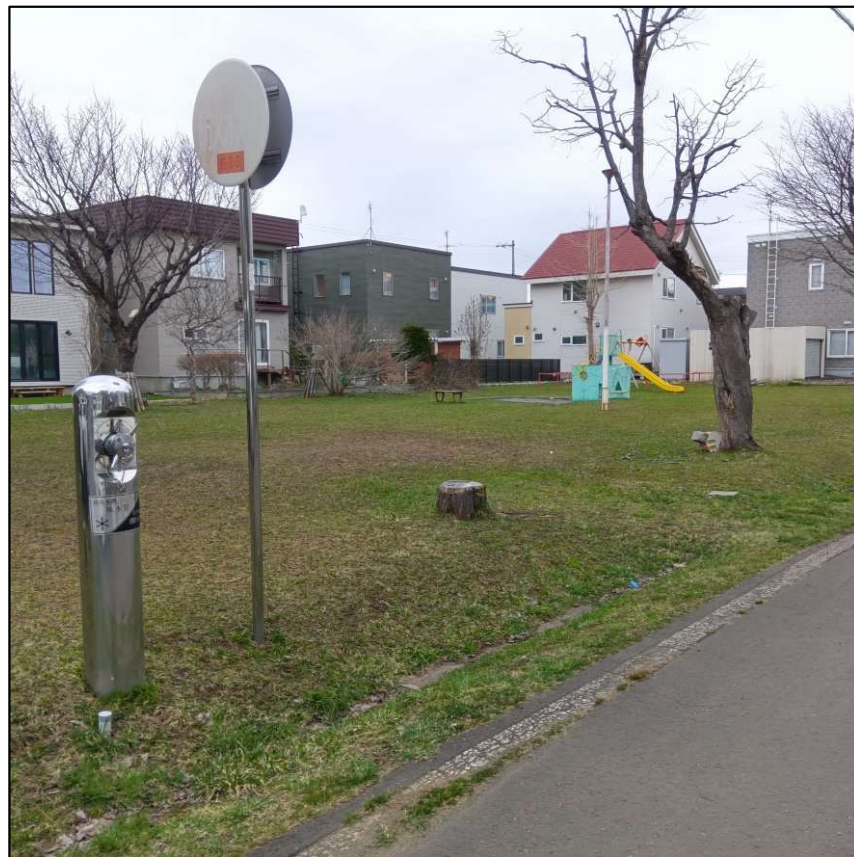


かとれあ公園

# (3) 公園の課題について



## 公園の重複



ぼたん公園



かしわ公園

### (3) 公園の課題について



#### 公園の重複

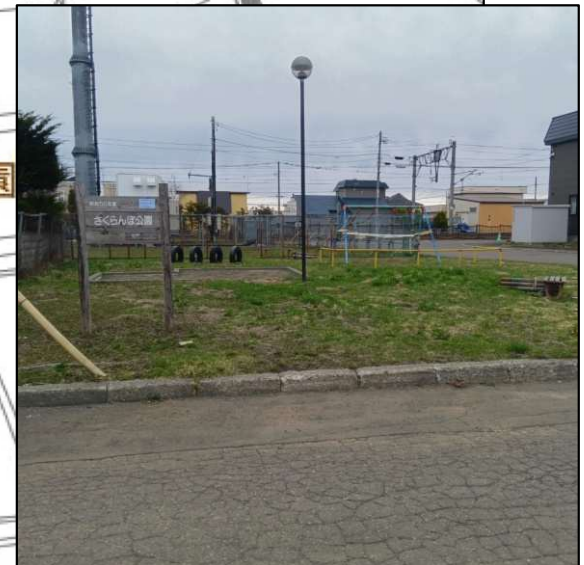


だりや公園



# (3) 公園の課題について

## 狭小な公園





# (3) 公園の課題について

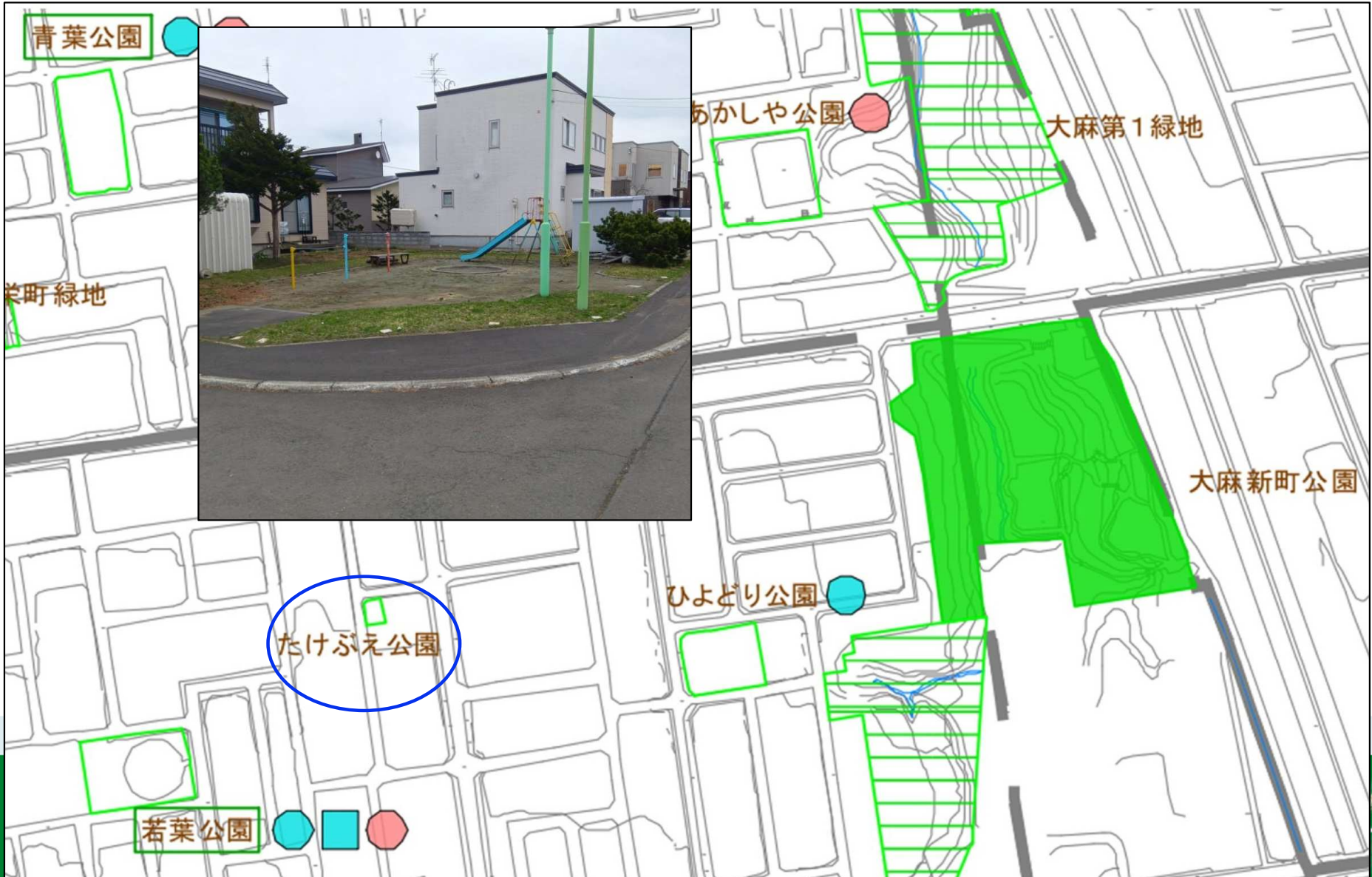
## 狭小な公園





# (3) 公園の課題について

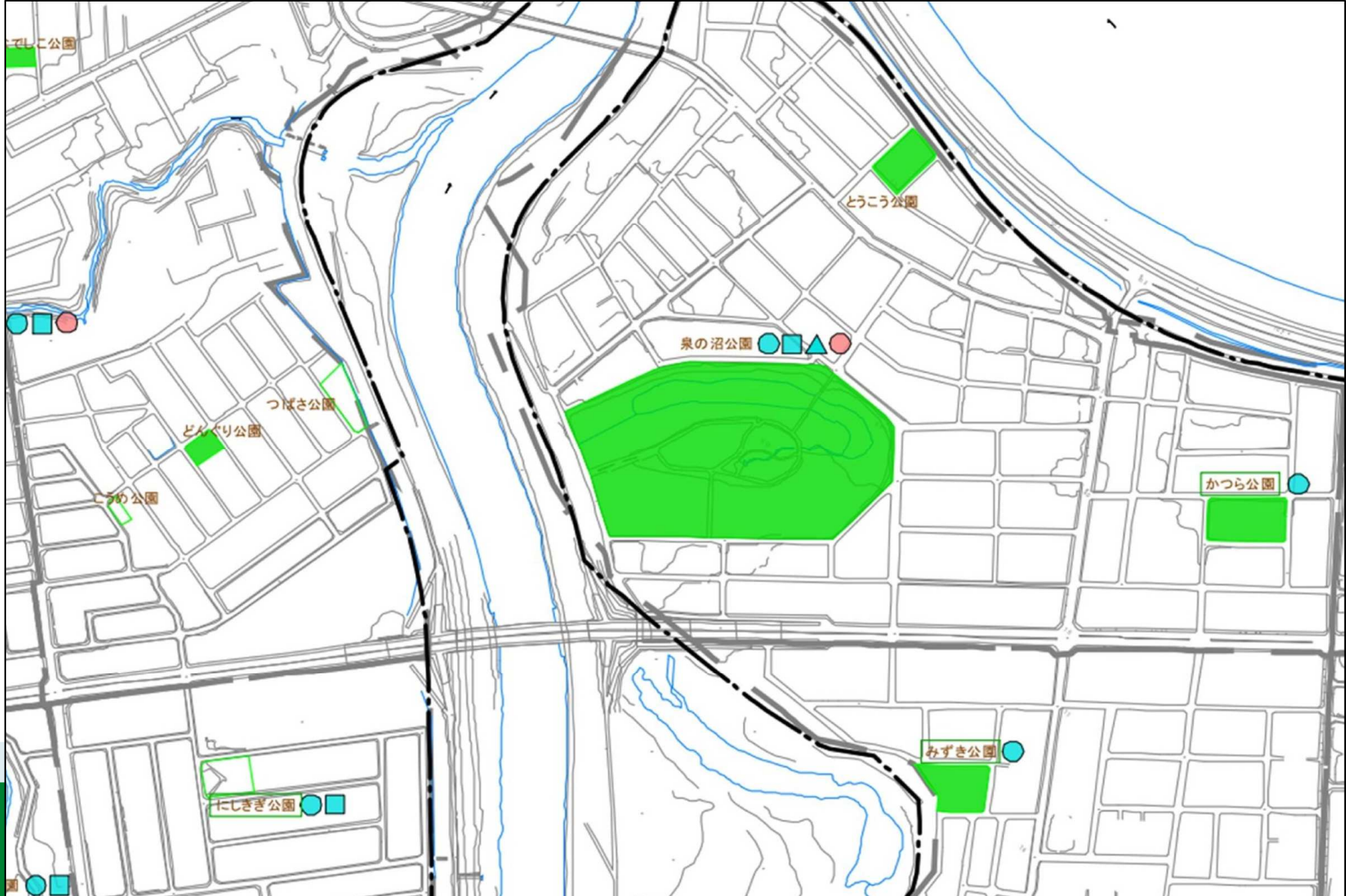
## 狭小な公園





# (3) 公園の課題について

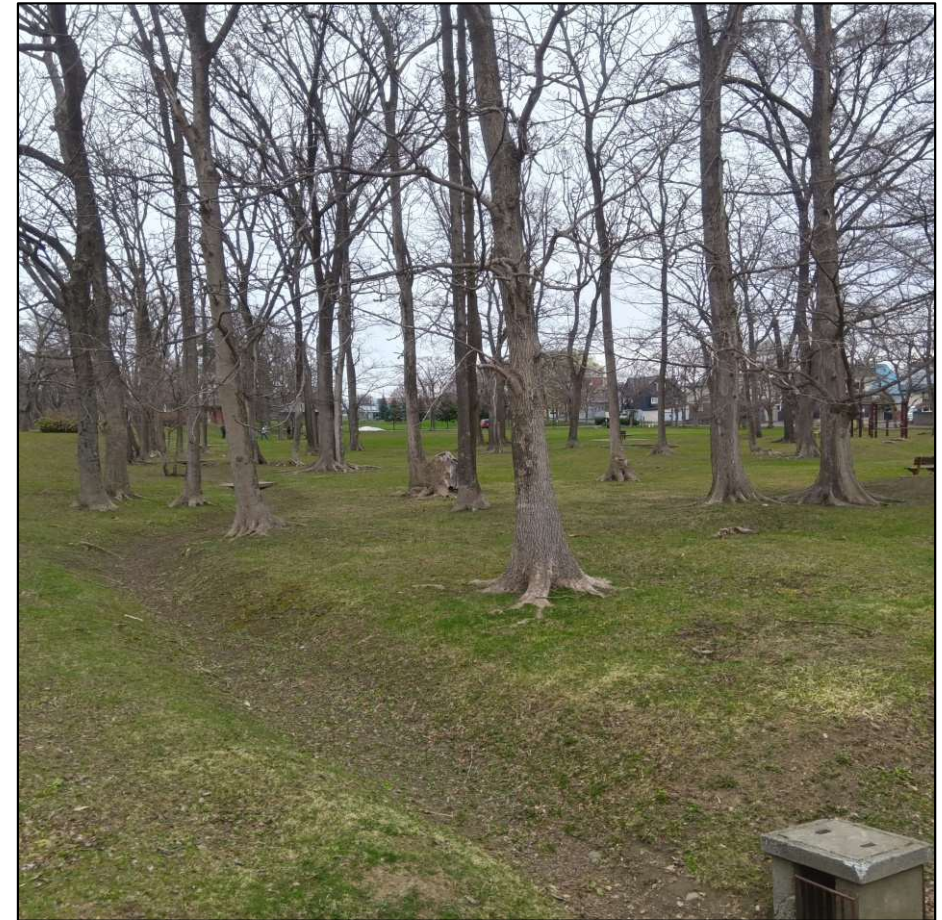
## 地区公園 (泉の沼公園)



# (3) 公園の課題について



## 地区公園（泉の沼公園）



# (3) 公園の課題について



## 地区公園（泉の沼公園）





# (3) 公園の課題について

## 地区公園 (湯川公園)



# (3) 公園の課題について



## 地区公園（湯川公園）





# (3) 公園の課題について

## 地区公園 (湯川公園)





### (3) 公園の課題について



### 地区公園（大麻中央公園）





# (3) 公園の課題について

## 地区公園（大麻中央公園）



# 全体スケジュール



公園のあり方検討委員会開催スケジュール（案）

検討項目、開催予定月	令和8年度				令和9年度				令和10年度				
	4～6月	7～9月	10～12月	1～3月	4～6月	7～9月	10～12月	1～3月	4～6月	7～9月	10～12月	1～3月	
<b>公園のあり方検討委員会</b>	● (第1回)	● (第2回)	● (第3回)	● (第4回)	● (第5回)	● (第6回)	提言書	整備方針案	整備方針	整備計画作成			整備計画
第1回（令和8年4月） ・委員委嘱、目的・スケジュール・検討事項等説明	[Red Arrow]												
第2回（令和8年6月） ・再編・集約化、P-PFI検討		[Blue Arrow]											
第3回（令和8年10月） ・再編・集約化、P-PFI検討			[Blue Arrow]										
第4回（令和9年3月） ・再編案、P-PFI検討、管理・運営方法等について検討				[Blue Arrow]									
第5回（令和9年6月） ・再編案、P-PFI検討、概要まとめ					[Blue Arrow]								
第6回（令和9年9月） ・再編案、P-PFI検討、提言書案検討						[Blue Arrow]							