

# 広報

EBETSU

# えべつ

あなたとまちをつなぐ

## 目次

- 2 新庁舎の実施設設計が完成しました
- 4 江別市立病院 経営強化プランを改定しました
- 6 市税の納付は期限までに！
- 9 出前講座を受講しませんか？ ほか
- 23 “今” 始める認知症予防、介護予防
- 26 無料相談窓口・前期【保存版】

2026

# 5

vol.1039



## 子育てを全力サポート！

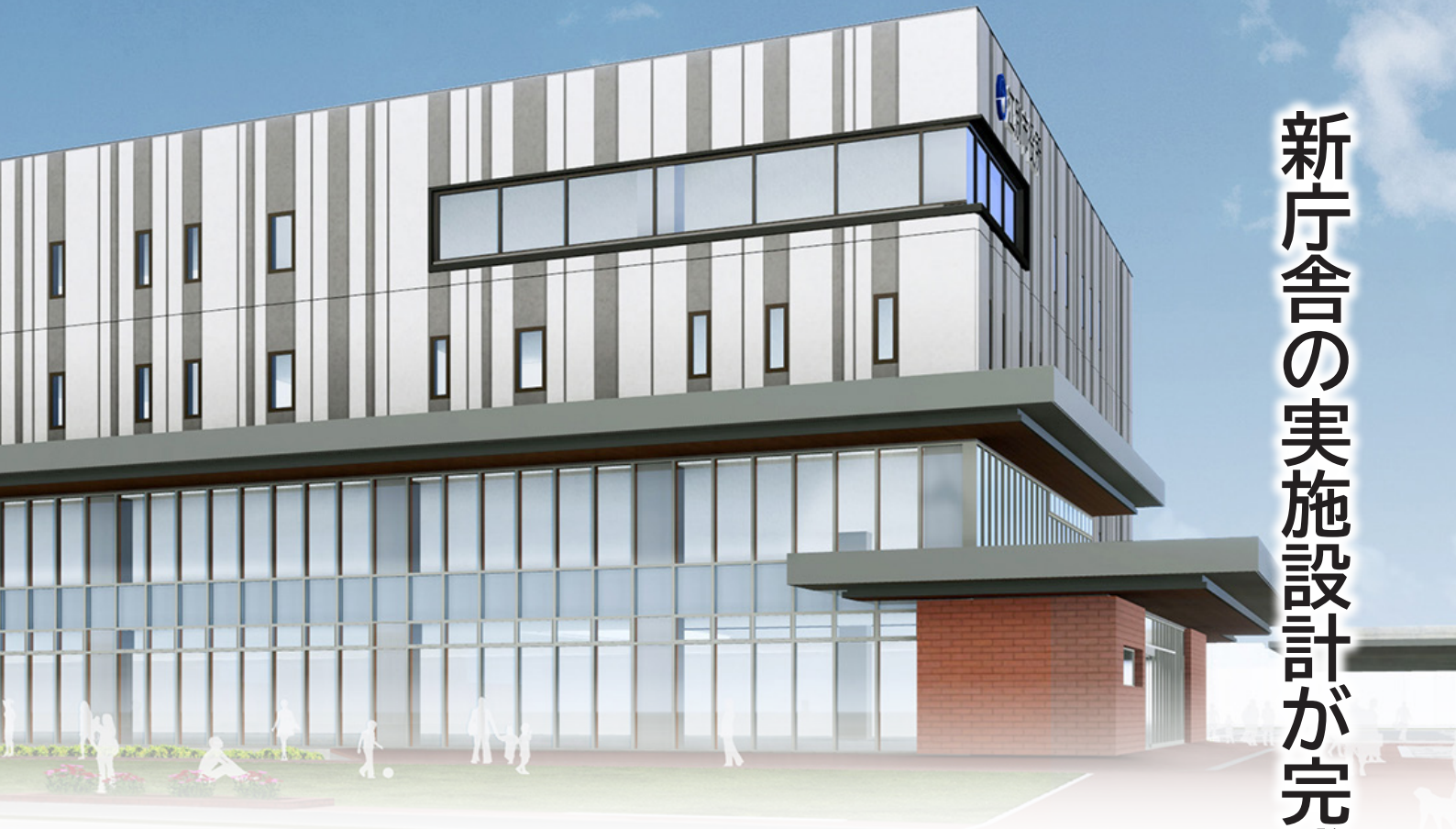
保健センターではプレパパ、プレママ向けの育児体験を開催しています。これから生まれる赤ちゃんに関する相談もできます。

まちづくりアドバイザーのヒロ福地さんが育児体験をしました。この様子は Instagram アカウント「江別市子ども家庭部【公式】」で発信します。



# 新庁舎の実施設計が完成しました

〔詳細〕 庁舎建設推進担当 ☎ 398-9935



## 新庁舎の特徴

### 概要

現在市内各所に分散している7つの庁舎（本庁舎、別館、第二別館、教育庁舎、錦町別館、土木事務所、環境事務所）を1カ所に集約し、市民の利便性向上と庁内連携の一層の強化を目指します。

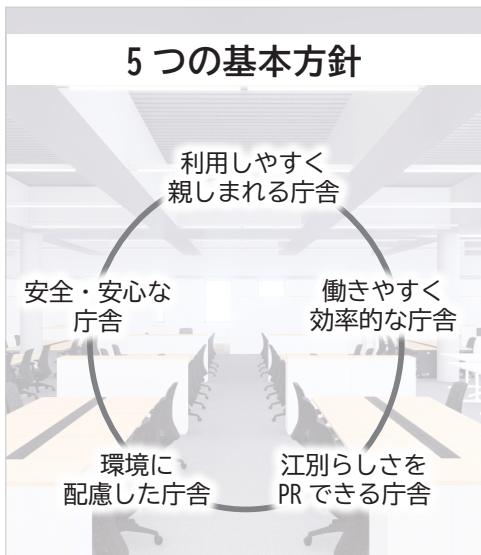
また、原始林の力強さをモチーフとした外壁や、れんがのアクセント壁など、江別らしさを感じられるような色合いや素材をデザインの軸としています。

### 概算事業費

区分	金額
建築工事費	123億1,700万円
外構整備費	8億2,500万円
解体工事費	4億3,500万円
その他経費	7億7,400万円
合計	143億5,100万円

※今後変更となる場合があります

### 工程計画（予定）



外構工事(南側) R10.5 ~



新庁舎建設工事 R8.8 ~



新庁舎供用開始 R11.1 ~



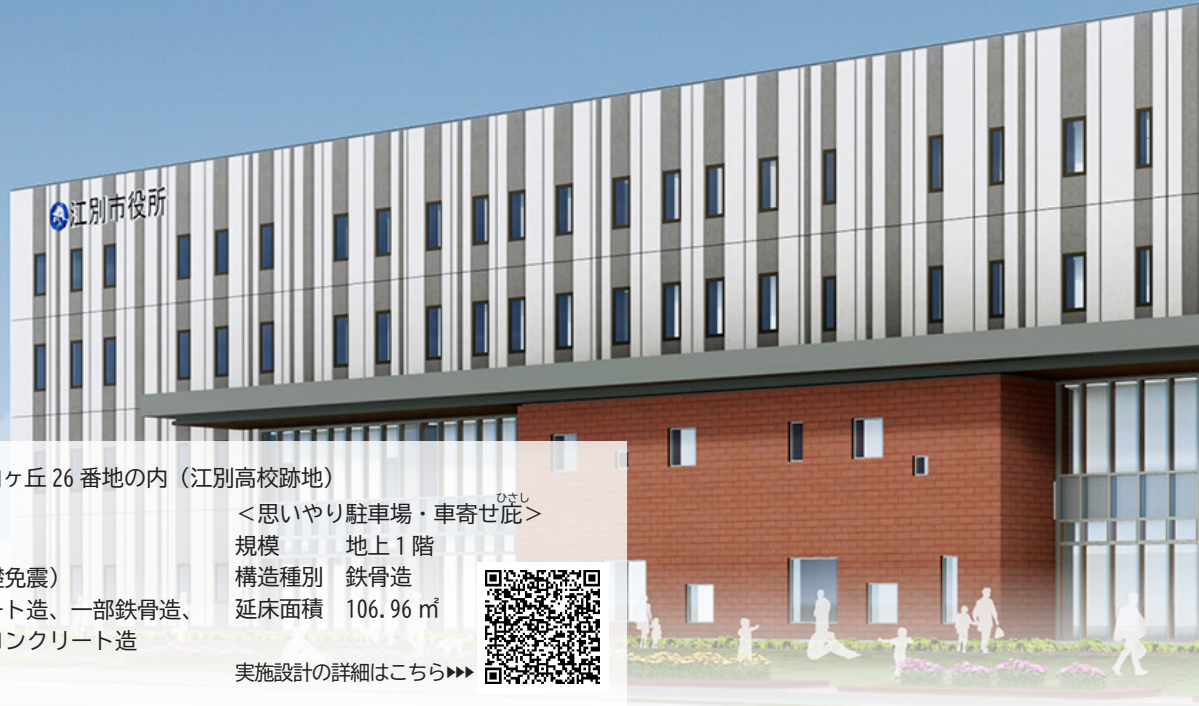
外構工事(北側) R9.6 ~



建設完了

建設工事中

外構工事中



**新庁舎詳細** 所在地 向ヶ丘 26 番地の内 (江別高校跡地)

**<本庁舎>**

規模 地上 4 階  
 構造形式 免震構造 (基礎免震)  
 構造種別 鉄筋コンクリート造、一部鉄骨造、  
 一部鉄骨鉄筋コンクリート造  
 延床面積 13,997.24 m<sup>2</sup>

**<思いやり駐車場・車寄せ庇>**

規模 地上 1 階  
 構造種別 鉄骨造  
 延床面積 106.96 m<sup>2</sup>

実施設計の詳細はこちら▶▶▶



1 階には各種証明書発行窓口や子育て、福祉などの窓口機能を集約し、総合案内はエントランスから見やすい位置に配置します。

来庁者を迎えるエントランスホールは、江別らしさを表し、親しみやすい庁舎となるよう、江別産れんがと木をアクセントとした内装とします。



1階エントランスホール



4階展望ラウンジ

4 階には自然や街並みを一望できる展望ラウンジを設けます。また、議会ロビーの壁には、刻印できるれんがタイルを使用します。



1階待合スペース

窓口の順番を待つスペースは、南に面した明るく開放的な空間になります。この待合スペースに隣接して、キッズスペースを設けます。



# 江別市立病院 経営強化プランを改定しました

江別市と近隣市町村を含む地域において、持続可能な地域医療提供体制を確保しつつ、市立病院の経営強化を着実に推進するため、令和6年3月に「江別市立病院経営強化プラン」を策定しました。

計画の1年目である令和6年度の実績が計画値から大きく乖離したことや、診療報酬改定、全国的な人件費および物価の高騰など、取り巻く環境が変化したことを受け、令和8年度に予定していた中間見直しを令和7年度に前倒して実施しました。

☎ 382-5151  
【詳細】市立病院事務局経営企画課

## プランの対象期間

対象期間は、令和6年度から令和10年度までの5年間ですが、令和6年度の実績と令和7年度の実績見込みを踏まえた令和8年度予算をベースとして、令和10年度での収支均衡を目指します。

## プランの概要

公立病院に求められている持

本計画は市立病院や市内公共施設などで配布しているほか、下の二次元コードから見るができます。



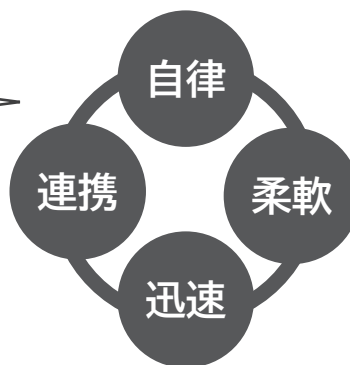
持続可能な地域医療提供体制を確保するために、「役割・機能の最適化と連携の強化」「医師・看護師などの確保と働き方改革」「経営形態の見直し」「新興感染症の感染拡大時などに備えた平時からの取り組み」「施設・設備などの最適化」「経営の効率化」などの取り組みを記載しています。

## ▼実現すべき医療「ビジョン」

地域の医療をつなぎ、地域に密着した医療を提供し、地域の発展に貢献する

地域に求められる、総合的かつ専門的な急性期医療を提供する

経営理念  
ビジョンに到達するための



- 【自律】効果的かつ効率的に病院を運営し、一般会計に依存しない自律した病院経営を目指す
- 【連携】地域の医療機関とネットワークを創り上げ、市民が最適な医療を享受できる体制を構築する
- 【柔軟】環境の変化に柔軟に対応し、持続的に医療を提供できる病院経営を目指す
- 【迅速】状況変化や環境変化（国の制度変更・人口動態の変化など）に迅速かつ的確に対応する体制を構築する

## 専門的な治療を行う外来の取り組み

専門的な治療を行う外来を設置しています。その一部を紹介します。

### ●肩専門外来（整形外科）

肩の痛みや違和感など、肩に対するあらゆる悩みに対応する外来です。

### ●もの忘れ外来

認知症の鑑別診断や薬剤の選択・調整などを行う外来です。札幌医科大学附属病院と連携した治療も行っています。

### ●赤ちゃんの頭のかたち外来（小児科）

乳幼児の頭のかたち（ゆがみ）が気になる子どもを対象に、向き癖などによって生じる頭蓋の変形について医学的評価を行い、必要に応じてヘルメット治療などを行います。

### ●まぶた外来（形成外科）

生まれつきの病気や老化、腫瘍（できもの）、外傷（けが）など、さまざまな理由で起こるまぶたの障がいに対応する外来です。

※令和8年4月から新しく「形成外科」を開設しました

各外来の詳細

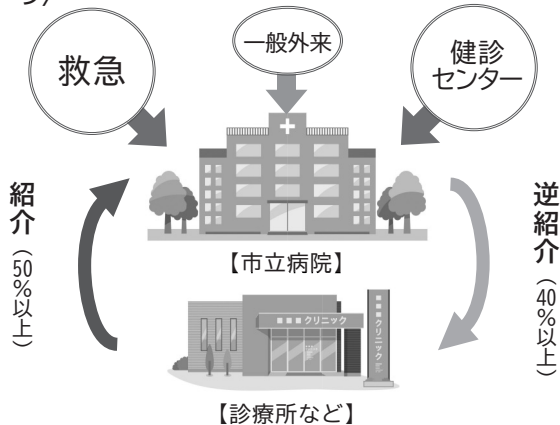
	肩専門外来		赤ちゃんの頭のかたち外来
	もの忘れ外来		まぶた外来

## ▼ 経営強化プランの一部を紹介します

### (1) 役割・機能の最適化と連携の強化

- ①地域医療構想を踏まえた市立病院の果たすべき役割・機能
  - ・地域の基幹的医療機関として入院機能を強化
  - ・手術や入院の前後、高度医療機器などを必要とする外来への重点化
  - ・市民ニーズに応える専門的な治療を行う外来の充実 (P4 参照)
  - ・消化器系を中心としたがん診療機能強化と緩和ケアの充実
  - ・市内の医療機関、関係機関と連携し、救急医療体制を確保
  - ・病院の総合力を活かした高齢者医療の充実
  - ・安心して子どもを産み育てられる環境づくり
- ②地域包括ケアシステムの構築に向けて果たすべき役割・機能
  - ・認知症の人とその家族を支える医療の充実
  - ・健康寿命の延伸に向けた健診事業の充実
- ③機能分化・連携強化
  - ・市内の医療機関との連携を強化し、紹介・逆紹介を推進
  - ・地域医療連携推進法人「メディカルアライアンス江別」の参加医療機関として、湊和会江別病院との連携をより一層強化し、市内の医療体制を充実
  - ・江別・南空知先端医療推進協議会による広域ネットワークの構築

「紹介受診重点医療機関」の導入を踏まえた取り組みの方向性(イメージ)



#### 紹介受診重点医療機関

かかりつけ医などからの紹介状を持つての受診に重点を置いた病院のこと。手術や入院前後の外来、化学療法などを必要とする外来、高度医療機器などを必要とする外来などを行います。

#### ④医療機能や医療の質、連携の強化などに係る数値目標

	R4年度【基準】	R7年度見込み	R10年度【目標】
救急搬送患者数	1,139人	1,631人	2,000人
手術件数	1,827件	2,046件	2,500件
紹介率 ※( )内は発熱外来を除く	10.5% (19.4%)	26.4%	50.0%
逆紹介率 ※( )内は発熱外来を除く	13.3% (24.3%)	33.6%	40.0%
健診受診者数	3,667人	4,817人	6,900人

#### ⑤一般会計負担の考え方

- ・自律的な経営と政策医療などに対する公費負担によって支均衡を実現

#### ⑥住民理解のための取り組み

- ・年齢層、地域特性などを踏まえ、戦略的に広報活動を展開

### (2) 医師・看護師などの確保と働き方改革

- ①医師・看護師などの確保
  - ・担うべき医療の重点化を図り、医療従事者の確保を計画的に推進
  - ・大学医局との関係構築・強化に努め、内科診療体制を構築
- ②臨床研修医の受け入れなどを通じた若手医師の確保
  - ・働きがいのある魅力的な病院を目指し、教育体制と研究環境を充実
- ③医師の働き方改革への対応（元気が出る組織づくり）
  - ・「元気が出る組織づくり」に取り組み、病院全体で働き方改革を推進

### (3) 経営形態の見直し

- ・地方公営企業法全部適用の効果を継続的に検証

### (4) 新興感染症の感染拡大時などに備えた平時からの取り組み

- ・関係機関との協力体制を強化

### (5) 施設・設備などの最適化

- ・必要な医療を安定的に提供するため、外部改修工事を実施
- ・電子カルテシステムなどを最大限に活用し、医療DXを推進

### (6) 経営の効率化など

#### ①経営指標に係る数値目標

	R4年度【基準】	R7年度見込み	R10年度【目標】
給与費対医療収益比率	56.3%	70.9%	61.4%
1日当たり入院患者数	175人	201人	225人
入院診療単価	48,852円	51,911円	62,227円
常勤医師数	36人	38人	45人
企業債残高	51億円	63億円	86億円
一時借入金残高	9億円	なし	5億円

#### ②目標達成に向けた具体的な取り組み

- ・病院事業固有の専門性と経営感覚を併せ持った事務職員の育成と確保
- ・経営と医療の質の向上に向けた計画的な人材育成の推進
- ・DPC運用の最適化や医療機関関係数の向上に向けた取り組みを推進

#### ③経営強化プラン対象期間中の各年度の収支計画

	R6実績	R7	R8	R9	R10
純損益	△8.3億円	△5.0億円	△4.0億円	△2.0億円	1.5億円

### 点検・評価・公表

「江別市立病院経営評価委員会」による点検・評価を実施し、公表します。



# 固定資産税・都市計画税

【詳細】資産税課 ☎ 381-1404

## どんな人が課税される？

「固定資産税」は、1月1日現在、市内に土地や家屋、償却資産を所有している方に課税されます。

また「都市計画税」は、土地・家屋が市街化区域内に所在する場合に課税されます。



## 新築住宅の固定資産税の軽減期間終了

新築年が令和4年中（認定長期優良住宅および3階建以上の中高層耐火住宅の場合は令和2年中）で、軽減要件を満たす家屋を所有している方は、令和7年度で軽減措置が終了し、令和8年度から本来の税額に戻ります。

なお、これまで軽減されていた税額が、昨年度までの納税通知書の2枚目に記載されています。

## 現況調査にご協力を

土地と家屋の調査を行っています。調査の際は、内部に立ち入りをさせていただく場合がありますので、ご協力をお願いします。

なお、調査員は「固定資産評価補助員証」を携帯しています。



【土地】土地の現況と課税台帳を照合し、変更の有無を確認します。

【家屋】玄関フード、増築家屋、車庫や物置などの現況確認にあわせて、取り壊し家屋の調査も行います。

# 市税の納付は 期限までに！

令和8年度の納税・納入通知書を、下表の予定で発送します。市税は、教育や福祉などのサービスを提供するための大切な財源です。期限内に納めましょう。（期限までに納付できない場合は滞納となり、延滞金が発生します）

やむを得ない事情で期限までに納付できない場合は、お早めにご相談ください。

## 令和8年度 通知書発送予定日

固定資産税・都市計画税	5/7 (木)
軽自動車税	5/7 (木)
市民税・道民税・森林環境税 (給与からの天引き) ※	5/20 (水)
市民税・道民税・森林環境税 (普通徴収・年金からの天引き) ※	5/20 (水)
国民健康保険税	6/10 (水)
介護保険料	6/10 (水)
後期高齢者医療保険料	6/10 (水)

※給与と年金など複数の収入がある方は、各収入ごとに市民税・道民税・森林環境税の通知書が届く場合があります



上表の発送予定日以降、順次配達されますが、地域によっては到着まで日数がかかる場合がありますのでご了承ください。

# 市税を滞納すると？

【詳細】納税課 ☎ 381-1013

## ① はじめに督促状が届きます

期限までに納付されない場合、督促状が届きます。

その後も滞納が続く場合、納付案内コールセンターから電話による呼びかけを行うほか、催告書なども届きます。



滞納



## ② 滞納処分が行われます

①の後も滞納が続いた場合、債権(預貯金・給与・生命保険など)や不動産、動産(自動車など)の滞納処分(差押えなど)を行う場合があります。



## 納税の猶予制度

以下に該当する方は納税が猶予される場合があります。

### ○徴収の猶予

災害や病気、事業の廃止などの理由で一時的に納付できないと認められる場合

### ○換価の猶予

市税を一括で納付することにより、事業の継続または生活の維持が困難になる恐れがある場合

## インターネット公売のお知らせ

差し押さえた不動産や動産(自動車など)をインターネット上で情報公開しています。詳細は右の二次元コードから。



※市税を公平に負担していただくため、市税滞納の解消と防止に向けて取り組んでいます。皆様のご理解とご協力をお願いします

# 市民税・道民税 ・森林環境税

【詳細】市民税課 ☎ 381-1012



## どんな人が課税される？

「市民税・道民税・森林環境税」は、1月1日現在、市内に住所があり、一定の所得を超える方に所得額に応じて課税されます（課税されない方は下表のとおり）。

## 税額はどのように計算する？

所得割・均等割・森林環境税という3種類の税額を算出します。

### 【所得割額】

課税標準額×税率(10%)－税控除額

※課税標準額＝前年の総所得額－所得控除金額

※土地・建物の譲渡所得など、所得の種類によっては、計算方法が異なります

### 【均等割額】

一定額以上の所得のある方に、一律4,000円

### 【森林環境税】

一定額以上の所得のある方に、一律1,000円

## 市民税・道民税・森林環境税が 課税されない方

### ●所得割・均等割・森林環境税がかからない方

- ①未成年、障がいのある方、寡婦またはひとり親に該当し、前年の合計所得金額が135万円以下の方
- ②扶養親族がいない方で、前年の合計所得金額が45万円以下の方
- ③扶養親族がいる方で、前年の合計所得金額が{(本人+扶養人数)×35万円+21万円+10万円}以下の方
- ④生活保護法によって生活扶助を受けている方

### ●所得割がかからない方

- ①扶養親族がいない方で、前年の総所得金額等が45万円以下の方
  - ②扶養親族がいる方で、前年の総所得金額等が{(本人+扶養人数)×35万円+32万円+10万円}以下の方
- ※扶養親族の人数には、16歳未満の年少扶養親族を含みます

# 国民健康保険税

【詳細】国保年金課 ☎ 381-1028

「国民健康保険税」は、国民健康保険の加入者に納めていただく税金です。

## 税額が改定されます

税額の見直しに加え、子育て支援の充実を目的とした「子ども・子育て支援金制度」の導入に伴い、新たに「子ども・子育て支援納付金課税額」が設けられることから、令和8年度の国民健康保険税額が改定されます。

子ども・子育て支援納付金課税額分は、従来の医療分・後期分・介護分に加えて課税されます。

### ○改定税額

	所得割 (%)	均等割 (円)	18歳以上 均等割 (円)	平等割 (円)
医療分	8.03	26,900		26,500
後期分	2.21	7,400	-	7,300
介護分	1.78	6,900		4,700
【新設】 子ども分	0.29	1,000※	100	1,000

※18歳に達する日以前の最初の3月31日以前までの子どもに係る均等割額は全額軽減されます

## 申告を忘れずに

「前年中は無収入だった方」「収入が障害年金・遺族年金・雇用保険の給付金などの非課税所得のみの方」は、必ず申告してください。申告していない場合、国民健康保険税の軽減対象から外れるほか、高額療養費や入院時食事療養費の減額などを正しく判定することができません。

所得の種類や内容により申告先が異なるため、まずは国保年金課（☎ 381-1028）へお問い合わせください。

## 離職した方は 軽減される場合があります

解雇や雇い止め、倒産などで余儀なく離職した方は、申請により国民健康保険税が軽減される場合があります。※軽減の内容や期間などの詳細については、国保年金課へお問い合わせください

※特別な事情により、国保税の納付が困難なときは、申請することで国保税の減額、または免除が認められることがあります

# 軽自動車税

【詳細】市民税課 ☎ 381-1012



## どんな人が課税される？

「軽自動車税」は、4月1日に原動機付自転車、軽自動車、小型特殊自動車、2輪小型自動車を所有している方に課税されます。自動車税と異なり、軽自動車税に月割制度はなく、4月1日に所有している方が、1年分を一括で納めることになっています。※キャッシュレス納付では、車検用納税証明書が手元に残りませんので、ご注意ください

## 軽自動車税の減免

以下に該当する軽自動車は減免の対象となる場合があります。詳細は、同封される文書をご覧ください。

### 【対象となる軽自動車】

- ・障がい者など本人に納税義務がある車両
- ・障がい者などと同一生計の方に納税義務がある車両
- ・身体障がい者などの利用のための構造を持つ車両

### 【申込先・申込期限】

6月1日(月)までに市民税課（10番窓口）で手続きをしてください。

# 後期高齢者医療保険料の 保険料率が変わります

【詳細】

医療助成課 ☎381-1403  
北海道後期高齢者医療広域連合  
☎290-5601

後期高齢者医療保険料率は、2年に一度見直されます。令和8・9年度の保険料率は、下表のとおりです。  
個人ごとの保険料額は、6月に届く保険料額決定通知書でご確認ください。

## ●子ども・子育て支援金制度が始まります

令和8年度から新たに導入される子育て世代への支援を充実させ、社会全体で子育てを支える制度です。

この制度の実施に伴い、後期高齢者医療制度においても、保険料と合わせて負担いただくこととなります。



### ▼ 保険料率

	医療分			子ども分
	令和6・7年度	令和8・9年度	差	令和8年度
均等割 (被保険者全員が等しく負担)	52,953円/年	59,963円/年	7,010円増	1,364円/年
所得割 (被保険者の前年の所得に応じて負担)	11.79%/年	11.61%/年	0.18ポイント減	0.28%/年
限度額 (1年間の上限額)	800,000円/年	850,000円/年	50,000円増	21,000円/年

### ▼ 保険料の計算方法

<p style="text-align: center;"><b>均等割</b></p> <p>【医療分】 59,963円</p> <p>【子ども分】 1,364円</p>	+	<p style="text-align: center;"><b>所得割</b></p> <p>【医療分】 (前年所得-最大430,000円※) × 11.61%</p> <p>【子ども分】 (前年所得-最大430,000円※) × 0.28%</p>	=	<p style="text-align: center;"><b>1年間の保険料</b></p> <p>医療分と子ども分を合わせた額 (100円未満切り捨て)</p> <p>【医療分】 限度額 850,000円</p> <p>【子ども分】 限度額 21,000円</p>
-----------------------------------------------------------------------------------------	---	-----------------------------------------------------------------------------------------------------------------------------------------	---	------------------------------------------------------------------------------------------------------------------------------------------------------

※前年の所得金額により控除額が異なる場合があります

## 「個人情報保護制度」、「情報公開制度」と「情報公開コーナー」

【詳細】 総務部 総務課 ☎381-1005

### ● 個人情報保護制度

市が保有する個人情報は、個人情報保護制度により具体的な管理ルールが定められており、自己の情報の開示や訂正などを求めることができます。

自己に関する個人情報の開示の請求は、どなたでも行うことができ、閲覧は無料です（複写などは実費）。

令和7年度の開示請求の処理状況は、下表のとおりです。

区分	決定件数
全部開示	8 (15) 件
一部開示	10 件
不開示	1 件
計	19 (15) 件

※( )内は職員採用試験結果の開示件数

### ● 情報公開制度

市が保有する文書や情報を、皆さんからの求めに応じて公開する制度です。この制度によって、市民参加による公正で開かれた市政の推進を目指します。

情報公開の請求は、どなたでも行うことができ、閲覧は無料です（複写などは実費）。

令和7年度の情報公開請求の処理状況は、下表のとおりです。

区分	決定件数
全部公開	9 件
一部公開	10 件
非公開	0 件
不存在	2 件
計	21 件

### ● 情報公開コーナー

市役所本庁舎1階市民相談室横の情報公開コーナーでは、行政情報に関する冊子などを閲覧することができます。お気軽にご利用ください。





玄関などの  
青い門標  
が目印!



# 地域の身近な相談相手 民生委員・児童委員

民生委員・児童委員は、高齢者の見守りや子育ての相談など、地域の身近な相談役として活躍しています。困り事がある場合は、お住まいの地区の委員に気軽に相談ください。市内の民生委員・児童委員は3年ごとに改選されています。令和8年4月時点の名簿は下表のとおりです。

※ 欠員となっている地区があります。活動に興味のある方はお問い合わせください

(詳細) 民生委員児童委員連絡協議会 (総合社会福祉センター内) ☎ 382-8750、健康福祉部管理課 ☎ 381-1090

江別市民生委員・児童委員名簿 (敬称略)											
江別東地区 (23名)		上江別東町	埋田 雅史		林崎 弘明		(欠員)	大麻桜木町	(欠員)		
東光町	金田 満喜雄	上江別東町・上江別南町	宮腰 ゆき子	東野幌本町	(欠員)	野幌町	岩田 草平	大麻ひかり町	森田 俊一		
	按田 宏之	上江別東町・上江別西町	裏 君子		金子 由紀子		(欠員)		細谷 美江		
	笠川 利枝子	上江別西町	高橋 善嗣		福土 久美子		加藤 久子		千葉 久男		
朝日町	半澤 裕子	上江別西町	石黒 千誉子	野幌若葉町	木村 洋子	野幌代々木町	米澤 英克	大麻宮町	(欠員)		
	泉 慶子	上江別西町・上江別	金子 孝行		石黒 加代子		(欠員)		山根 陸美		
	本間 由美子	上江別	三井 茂		酒井 宏能		後藤 秀夫		大麻中町		
あけぼの町	神 真琴	上江別南町・上江別	軽部 和浩	野幌若葉町	山本 滋子	野幌代々木町	本間 良悦	大麻中町・大麻沢町	須田 真彰		
	野長瀬 とみ子	上江別南町	小林 美由樹		大水 孝平		石川 奈穂江		大麻中町		
	鈴木 克代	上江別南町・上江別	西山 昌美		相馬 尚子		古崎 幹男			水野 由美	
細野 真由美	上江別南町・ゆめみ野南町	牧野 貞子	重信 重之	重見 綾子	三上 美幸	吉田 道子					
江別太	板東 信道	ゆめみ野南町	伊藤 篤志	野幌若葉町	北澤 伸午	野幌美幸町	柳瀬 実	大麻沢町	永井 達也		
	小野 宣行	ゆめみ野南町	石井 則男		森島 玲子		青山 ひとみ		五十嵐 敏彦	栗塚 誉之	
	加藤 理恵	上江別農村部・下の月	深坂 登		和田 香代子		野幌住吉町・元野幌		工藤 正義	宮崎 英子	
萌えぎ野	丸山 しのぶ	ゆめみ野東町	長岡 慶一郎	野幌若葉町・緑ヶ丘	大浦 昌弘	野幌住吉町	三野宮 紀栄子	大麻西町	(欠員)		
	向田 陽一	上江別	遠藤 優	野幌若葉町・西野幌	西埜 人美		野幌末広町		(欠員)	大麻扇町	扇谷 隆夫
	久保 幸也	江路北地区 (25名)	(欠員)	安味 裕美	横尾 ちか子				梶野 ゆかり		小山 千賀子
工藤 千佳子	元江別本町	白崎 美由紀	元澤 美記	野村 一枝	野幌末広町・元野幌	望月 勝正		文京台地区 (13名)			
豊幌はみんぐ町	金重 博映	元江別本町	小野田 智子	東野幌町	小林 好子	野幌松並町	(欠員)	文京台	高村 千佐子		
豊幌美咲町	木村 正志	牧場町	小松 健二		(欠員)		菊地 良広		日下 理恵子	浅野 和歌子	
	鹿又 眞理	(欠員)	小林 ひとみ		萩原 正志		萩原 正志		松枝 恵利	木村 眞希子	
豊幌花園町	(欠員)	元江別	佐藤 聖子	西野幌・東野幌	丸山 仁司	大麻東地区 (22名)	三本 恭子	文京台東町	岩本 敬子		
	寺尾 俊一	元江別	三本 祐節		植松 義則		齊藤 敦子		刀祢 靖子		
豊幌	川合 里也	元江別	成田 優子	あさひが丘	萩原 通秀	大麻新町	粟野 ひとみ	文京台南町	高橋 俊文		
江別西地区 (19名)	緑町	大塚 久則	松野 茂		吉能 美華		井川 久美子		(欠員)	西尾 正	
緑町	池田 ひとみ	見晴台	佐川 真奈美	野幌北地区 (20名)	高橋 祐子	大麻泉町	新井田 いく子	江別西地区	西尾 正		
緑町・王子	小林 和子	見晴台	杉山 千鶴		幸町		澤田 有香		千葉 杏子	三浦 隆	
一番町	支部 滋子	見晴台	斉藤 友子	幸町	堀 久雄	大麻南樹町	高井 郁子	主任児童委員 (20名)	強力 舞津子		
	堀 和雄	見晴台	廣船 麻理子		芝木 俊治		大井 郁子		杉本 喜恵子	江別東地区	
弥生町	鈴木 富佐江	見晴台	本間 良子	錦町	加納 敦子	大麻栄町	(欠員)	江別西地区	藤原 とみ子		
	(欠員)	見晴台	中村 玲子		石本 雅夫		小島 愛		辻 英司		
高砂町	村田 知彦	対雁・工業町	菊池 恵理子	錦町	小林 正枝	大麻北町	(欠員)	江別南地区	齋藤 英枝		
	村田 知彦	対雁・工業町	仲西 聖		山端 一史		(欠員)		石堂 了正		
向ヶ丘	児玉 久美子	いずみ野	細川 文江	中央町	(欠員)	大麻園町	楠野 泰弘	江路北地区	(欠員)		
	上出 渚	いずみ野	樋口 敏弘		富田 京子		小倉 菜津海		山下 美恵		
元町	國井 雅子	美原	佐藤 徹子	中央町	高橋 雄治	大麻園町	岡田 忠義	野幌南地区	太田 秀恵		
	阪本 千秋	美原	田村 裕子		高橋 雄治		津田 雄二		金子 大吾		
若草町	山田 浩	篠津・中島・八幡	三角 晴美	新栄台	小林 和子	大麻東町	野本 拓	野幌北地区	成田 千芳		
	笹田 康子	角山・元野幌・大麻	永野 稔子		佐藤 誠一		(欠員)		松浦 美紀子		
江別南地区 (22名)	齋藤 嘉孝	野幌南地区 (37名)	齋藤 邦子	野幌寿町	辻 麻紀	大麻東町	清澤 和佳奈	野幌西地区	平川 志津		
	佐藤 富子	野幌南地区 (37名)	(欠員)		瀧畑 若菜		渡辺 若菜		(欠員)	飛田 寛子	
条丁目・萩ヶ岡	高橋 豊彦	野幌東町	上岡 そのみ	野幌寿町・元野幌	鈴木 輝	大麻高町	石戸谷 謙一	大麻東地区	三浦 陽子		
条丁目	今野 房子	野幌東町	守屋 環		尾澤 典子		鈴木 輝		池添 茂子	今井 雅子	
上江別東町	伊東 久美子	東野幌本町	木村 孝子	野幌西地区 (26名)	木村 妙子	大麻西地区 (22名)	猪股 茂信	大麻西地区	田中 ひとみ		
	雄谷 正史	東野幌本町・緑ヶ丘	但馬 桂子		大瀬 裕太		大瀬 裕太		(欠員)	葛西 幸子	
東野幌本町	石原 よし子	野幌町	藤井 律子	野幌町	野呂 紀子	大麻元町・大麻桜木町・大麻	保坂 則幸	文京台地区	齊藤 富美代		
野幌町	野呂 紀子	野幌町	野呂 紀子		(欠員)		刈田 陽子				

※ ( ) 内は定員



困ったときは  
気軽に相談!



料金の記載がないものは、無料です

## EVENT

## 第48回 市民植樹

〔申込・詳細〕 環境課 ☎ 381-1046



緑豊かなまちづくりを進めるため、今年も市民の皆さんによる植樹を行います。当日は職員が苗木の植え方を丁寧に説明します。汚れてもよい服装でお越しください。

日 時 5月23日(土) 10:00～11:00  
 会 場 はるみ公園(大麻晴美町11)  
 定 員 先着15組  
 申込方法 5月8日(金)までに環境課へ電話で申し込み

## EVENT

第23回こいのぼりフェスティバル  
お楽しみイベント

〔詳細〕 こいのぼりフェスティバル実行委員会(生涯学習課内) ☎ 381-1069



市内の小学生がデザインしたこいのぼりが大空に向かって泳ぎます。キッチンカーの出店や子どもたちの遊び場の設置、ステージ発表、抽選会などを行うお楽しみイベントも開催します。

日 時 【お楽しみイベント】  
 5月9日(土) 10:00～14:30  
 ※荒天時は5月10日(日)に順延  
 【こいのぼり掲揚期間】  
 4月16日(木)～5月11日(月)  
 会 場 セラミックアートセンター

## EVENT

昭和のくらしタイムスリップ  
「おもひで祭り」  
— おもひで写真展同時開催 —

〔詳細〕 ココルクえべつ事務局 ☎ 807-7260



「懐かしさ」をテーマとした多世代交流イベントを開催します。自由に歌えるカラオケブースや、けん玉などの昔遊びコーナーを設け、和をテーマにしたキッチンカーも出店します。

日 時 6月6日(土) 10:00～15:00  
 会 場 ココルクえべつ(大麻元町154-12)  
 ※おもひで写真展は、5月25日(月)～6月5日(金)の平日  
 10:00～16:00開催

詳細▶



## EVENT

集まれ、ちびっ子！  
元気祭り！！2026

〔詳細〕 江別市スポーツ振興財団 ☎ 384-5001



学校の体育などではなかなか体験できないミニボウリングやストラックアウトなど、さまざまな運動が体験できます。人気のふわふわドームも無料開放します。来場者にはオリジナル記念品をプレゼントします。申し込み不要。直接会場へ。

日 時 5月24日(日) 9:00～14:00  
 会 場 市民体育館  
 対 象 小学生以下の子どもとその家族  
 持 ち 物 上靴、外靴を入れる袋