



## 目次

- 2 市長就任のごあいさつ
- 5 防災情報の入手方法
- 6 介護保険のお知らせ
- 10 市政へのご意見、ご提案をお寄せください ほか
- 12 【水鏡】令和5年度 洗管作業日程 ほか
- 27 江別まちなか仕事プラザ - ぽこあぽこジョブ -

2023

6

vol.1004

第7代江別市長

後藤好人市長が初登庁

5月1日、第7代江別市長に就任した後藤好人（ごとうよしひと）市長が初登庁しました。

本庁舎前では、集まった多くの市民や職員に拍手で出迎えられ、花束が手渡されました。

人にも企業にも選ばれるまちへ

# 市長就任のごあいさつ



江別市長 後藤 好人

このたび、多くの市民の皆さんから温かいご支援とご信任をいただき、第7代江別市長に就任いたしました。これからの市政をお預かりするにあたり、課せられた使命の大きさと責任の重さに身の引き締まる思いです。

江別市は、世界有数の平地原生林である野幌森林公園と北海道を代表する河川である石狩川に抱かれ、道都である札幌市に隣接するなど、住環境と利便性に恵まれたまちであります。私自身、3歳から江別で暮らし、昭和60年に市役所の職員として採用されてからも、一市民として、また、市職員として、「江別をもっと良いまちにしたい」「人々の笑顔があふれるまちにしたい」との思いを、ずっと持ち続けてきました。

私の目標は、江別市を「人にも企業にも選ばれる、笑顔あ

ふれるまち」にすることです。

江別市にお住まいの方も江別市を訪れる方も、そして、大人も子どもも健康で心豊かに過ごせるまち、江別に住んで良かった、江別に住んでみたいと思われるまち、人々の笑顔があふれ、企業からも魅力的に映るまち、そのようなまちを目指しています。

全国的に人口減少への対応が課題となっています。人口減少は、その地域に経済活動の縮小をもたらします。経済活動が縮小すると、日常生活に必要な民間サービスや行政サービスが行き届かなくなり、安心して生活ができなくなり、全国的な傾向の中で、江別の人口だけを増やしていくのは難しいことかもしれません。しかし、さまざまな工夫をすることで、人口減少のスピードを緩めることは可能と考えています。

市内経済を維持・発展させ、将来にわたって必要な行政サービスを提供し続けていくためにも、子育て支援と教育の充実、さらには、雇用の確保や未利用地の活用などに

より、人口減少対策を積極的に進めてまいります。

また、江別市は「市民一人ひとりがまちづくりの主役」であることが「江別市自治基本条例」に明記されているとおり、よりよいまちづくりのためには、市民の皆さんの積極的なまちづくりへの参加と、市民と市が、それぞれの役割と責任を理解し、尊重しあう「協働」が必要です。まちづくりの主役である市民の皆さんとの直接的な対話を通して、市が抱える課題を、一つひとつ着実に解決していきたいと考えております。

「まちづくり」は、決して一人ではできないものではありません。市民の皆さんの「ふるさと江別」への夢や希望をしっかりと受け止めながら、オール江別で、市政運営に全力で取り組んでまいります。

市民の皆さんのお力添えをお願いいたします。

江別市長

後藤 好人

The Mayor  
of  
Ebetsu

江別市長

ごとう よしひと  
後藤 好人

Goto Yoshihito

プロフィール



**生年月日** 1960(S35)年9月18日(62歳)

**学歴** 江別第一中学校卒業  
札幌啓成高等学校卒業  
北海道教育大学釧路分校卒業

**職歴** 1985年4月 市職員採用  
2008年4月 総務課参事  
(危機対策・防災担当)  
2014年4月 生活環境部長  
2015年7月 経済部長  
2018年4月 総務部長  
2021年7月 副市長  
2023年5月 市長

Check!

## 新市長の横顔をご紹介します!

**Q** 趣味は?

**A** 気の合う仲間たちとプレーする草野球とアイスホッケーです

**Q** 好きな食べ物は?

**A** 自家製の辛口カレーライスと妻が作るポテトサラダです

**Q** 江別の好きな点は?

**A** 適度に田舎で、適度に都会なところ  
です

**Q** 休日の過ごし方は?

**A** 草野球や畑仕事です。自宅の家庭菜園  
でおつまみになる豆類のほか、野菜を  
多く作っています

**Q** 座右の銘は?

**A** 「過ちては改むるに憚ることなかれ」  
です ※憚る=はばかる

**Q** 子どもの頃の夢は?

**A** 小学校の先生です

Check!

## 今後の日程

令和5年6月 市議会定例会

○市政執行方針演説 ○一般質問

○副市長選任 ○補正予算審議 など

※市政執行方針は7月号に掲載予定です



後藤市長初登庁(5月1日)

# 4月9日 / 23日 執行 道議 / 市長・市議選挙の選挙結果

〔詳細〕 選挙管理委員会事務局 ☎ 381-1052

4月9日に執行された北海道議会議員選挙（江別市選挙区）では、定数2名に対して3名の立候補がありました。

また、4月23日に執行された江別市長選挙では定数1名に対し、3名の立候補、江別市議会議員選挙では定数25名に対し、33名の立候補がありました。

それぞれの選挙の結果は各表のとおりです。



## 北海道議会議員選挙結果（得票順）定数2名

有権者数 100,178人 / 投票者数 52,444人  
有効投票数 50,719票 / 投票率 52.35%

当落	氏名	年齢	党派	得票数
当	木葉 淳	52	立憲民主党	23,285
当	角田 一	54	自由民主党	21,264
	和田 貴志	52	無所属	6,170

## 江別市長選挙結果（得票順）定数1名

有権者数 99,852人 / 投票者数 50,419人  
有効投票数 49,140票 / 投票率 50.49%

当落	氏名	年齢	党派	得票数
当	後藤 好人	62	無所属	24,694
	堀 直人	42	無所属	15,934
	清水 直幸	61	無所属	8,512

## 江別市議会議員選挙結果（得票順）定数25名

有権者数 99,852人 / 投票者数 50,416人  
有効投票数 49,296票 / 投票率 50.49%

当落	氏名	年齢	党派	得票数
当	野村 和宏	62	自由民主党	2,818.132
当	岡 英彦	50	無所属	2,550
当	猪股 美香	39	無所属	2,417
当	佐々木 聖子	65	立憲民主党	2,414
当	内山 祥弘	47	立憲民主党	2,141
当	藤城 正興	45	無所属	2,102
当	岩田 優太	37	無所属	2,043
当	高柳 理紗	34	無所属	2,013
当	干場 芳子	64	無所属	1,823
当	吉田 美幸	63	立憲民主党	1,806
当	高間 専逸	66	無所属	1,695
当	三吉 芳枝	46	公明党	1,669
当	高橋 典子	61	日本共産党	1,639
当	島田 泰美	71	自由民主党	1,588
当	稲守 耕司	45	立憲民主党	1,579
当	本間 憲一	51	無所属	1,546.580
当	石川 麻美	44	公明党	1,426
当	奥野 妙子	56	公明党	1,422

当落	氏名	年齢	党派	得票数
当	野村 尚志	58	無所属	1,385.867
当	吉本 和子	71	日本共産党	1,362
当	石田 武史	63	無所属	1,357
当	徳田 哲	48	公明党	1,349
当	長田 旭輝	41	公明党	1,308
当	芳賀 理己	57	無所属	1,259
当	鈴木 誠	69	無所属	1,249
	宮本 忠明	70	無所属	1,201
	佐藤 美佐子	62	日本共産党	1,201
	佐竹 紗矢香	30	無所属	969
	片桐 清実	63	参政党	829
	本間 裕貴	45	無所属	670.419
	小竹 直樹	73	無所属	219
	福井 秀行	55	無所属	157
	大槻 茂勝	75	無所属	88

※ 同一の氏の候補者が2名ずついたため、得票の按分を行った結果、小数点以下の表示があります。

※ 候補者氏名に外字がある場合、常用漢字に置き換えています。

※ 年齢・党派は、立候補届出に記載されたものです。

LINE や E メールで事前登録して、防災情報を入手しましょう

# 防災情報の入手方法

市では、地震や水害が発生したとき、または発生が予想される場合に、気象庁からの気象情報や災害の発生状況など、命を守るための情報を発信します。テレビやインターネットなどは自分から情報を入手しなければなりません。LINE や E メールで事前に登録しておけば、通知が自動的に届きます。災害に備えて、LINE や Eメールの事前登録をおすすめします。[\(詳細\) 危機対策・防災担当 ☎ 381-1407](#)



## 友だち追加するだけ！ LINE (ライン) による 防災情報の発信

スマートフォンやタブレット端末などのアプリケーション「LINE (ライン)」を活用した情報発信を行います。

【登録方法】LINE アプリの「友だち追加」→「QRコード」から右の二次元コードを読み取るか、「検索」から下記の ID を入れて検索します。 ID: @ebetsucity



## 停電時に備えて、Eメールの登録を！ 防災情報提供サービス

防災情報など緊急のお知らせを Eメール・電話・ファクスでお送りします。停電時は、固定電話やファクスが使えなくなることがありますので、Eメールの登録がおすすめです。

【登録方法】bousai.ebetsu-city@raidan.ktaiwork.jp へ空メールを送信すると、仮登録のメールが届きます。メールの指示に従って本登録してください。右の二次元コードからも登録できます。電話、ファクスの登録は、危機対策・防災担当 (☎ 381-1407) へお問い合わせください。



ご家族と一緒に確認を！

## 防災情報の入手から避難までの流れ



# 介護保険のお知らせ

## 介護保険料納入通知書を送付します

6月中旬に今年度の介護保険料納入通知書（保険料額決定通知書）を送付します。

介護保険料は、介護サービスに必要な費用を賄う重要な財源です。

やむを得ない事情で期限までに納付できない場合は、お早めにご相談ください。

## 介護保険料の減免制度があります

市では独自の減免制度を設けており、要件を満たす方は申請により保険料が減免され

ることがあります。

### ▼減免対象

次の①～⑤の全てに該当する方

① 介護保険料の所得段階が第2段階～第13段階

② 世帯全員の前年の年間収入合計が次の額以下（障害年金や遺族年金などの非課税年金も含みます）

・単身世帯：155万円

・2人世帯：211万円

・3人世帯：246万円

以降、世帯員が1人増えるごとに35万円を加算した額

③ ほかの世帯に属する市民税課税者の税法上および健康保険上の扶養親族になつていない

④ 世帯全員が自己居住用以外の不動産を所有していない

⑤ 世帯全員の預貯金の合計額が350万円以下

### ▼減免額

決定した所得段階保険料から1段階下位の所得段階保険料との差額を減額

### ▼対象保険料

6月30日(金)までに申請した場合は、今年度の年間保険料額を減免し、7月3日(月)以降の申請は申請月から月割りで算定した額を減免します。

### ▼申請方法

今年度の介護保険料納入通知書、世帯全員の前年の収入がわかるもの（年金の源泉徴収票など）、健康保険証、預金通帳、マイナンバーカードを持参し、医療助成課または市役所大麻出張所で申請してください。

## 還付金詐欺に注意!

電話で市役所の職員をかたり、「還付金がある」と言って金融機関のATMに誘導する事例が発生しています。

還付金の手続きのために、市職員がATMの操作をお願いすることは絶対にありません。

あやしいと思ったら警察へ通報するなど、詐欺被害に遭わないよう、十分に注意してください。



〔詳細〕医療助成課 高齢者医療係 ☎ 381-1403

## 夜間・深夜・早朝の訪問介護利用者への助成

〔詳細〕介護保険課 介護給付係 ☎ 381-1067

訪問介護の夜間、深夜、早朝の割り増し分を助成します。他の軽減制度などの対象となっている場合は、軽減後の利用者負担額との差額を助成します。

### 【対象者】

65歳以上で住民税非課税世帯に属している方、もしくは、40～64歳で利用者負担の軽減により生活保護の対象とならない方（生活保護受給者を除く）

### 【対象サービス】

夜間（18～22時）、深夜（22時～翌日6時）、早朝（6時～8時）の時間帯の訪問介護

### 【申請方法】

利用した事業所が発行した領収書と本人名義の預金口座情報を記載した申請書を提出。（サービス利用から2年を経過した助成の申請はできません）

## 介護保険における福祉用具の購入と住宅改修

〔詳細〕介護保険課 介護給付係 ☎ 381-1067

要介護あるいは要支援と認定された方が、次の①、②を行う場合、費用の9割から7割が給付されます。

一度費用を全額負担し、後日支給されるのが原則ですが、事業所によっては最初から1割から3割の負担で済むところもあります。詳しくは、ケアマネジャーまたは介護保険課へお問い合わせください。

### ① 福祉用具の購入（指定された事業所からの購入に限る）

【対象】ポータブルトイレ、シャワーチェア、浴槽台 など  
【限度額】年間10万円

### ② 住宅改修（着工前に事前申請が必要）

【対象】手すりの取り付け、段差解消、床材の変更、扉の取り替え、和式便器から洋式便器への取り替え など  
【限度額】同一の住宅で20万円

## 介護施設の負担軽減制度

### ▼介護保険サービス利用時の負担額

社会福祉法人などが提供している介護保険サービスを利用する住民税非課税世帯の方で、要件をすべて満たす方は軽減を受けられます。

ただし、食費、居住費および宿泊費の軽減を受けられるのは、負担限度額認定証をお持ちの方に限ります。

### ▼介護施設サービス利用時の食費・居住費（滞在費）

住民税非課税世帯で預貯金などが一定額以下の方は、本人の収入状況などに応じた段階による軽減を受けられます。

### ▼更新が必要です

7月31日(月)が期限の「負担限度額認定証」「社会福祉法人等利用者負担軽減確認証」をお持ちの方は、期限内に更新の手続きが必要です。

現在、認定証をお持ちの方には、6月上旬までに更新案内を送付する予定です。

【詳細】介護保険課 介護給付係

☎ 381-1067

介護保険サービス負担軽減要件 (下記の要件すべてを満たす方が対象)	
1	年間収入が単身世帯で150万円、世帯員が1人増えるごとに50万円を加算した額以下
2	預貯金などの額が単身世帯で350万円、世帯員が1人増えるごとに100万円を加算した額以下
3	日常生活に供する資産以外に活用できる資産がない
4	負担能力のある親族などに扶養されていない
5	介護保険料を滞納していない

利用者負担段階	所得の状況	預貯金などの資産の状況	居住費（滞在費）				食費	
			従来型個室※1	多床室	ユニット型個室	ユニット型個室の多床室	施設サービス	短期入所サービス
1	・老齢福祉年金の受給者 ・生活保護受給者 ・住民税非課税世帯 ※2	【単身】 1,000万円以下 【夫婦】 2,000万円以下	490円 (320円)	0円	820円	490円	300円	300円
2	・合計所得金額+課税年金収入額+非課税年金収入額が80万円以下の方 ・住民税非課税世帯 ※2	【単身】 650万円以下 【夫婦】 1,650万円以下	490円 (420円)	370円	820円	490円	390円	600円
3①	・合計所得金額+課税年金収入額+非課税年金収入額が80万円超120万円以下の方 ・住民税非課税世帯 ※2	【単身】 550万円以下 【夫婦】 1,550万円以下	1,310円 (820円)	370円	1,310円	1,310円	650円	1,000円
3②	・合計所得金額+課税年金収入額+非課税年金収入額が120万円超の方 ・住民税非課税世帯 ※2	【単身】 500万円以下 【夫婦】 1,500万円以下	1,310円 (820円)	370円	1,310円	1,310円	1,360円	1,300円

※1 介護老人福祉施設と短期入所生活介護を利用した場合は、( )内の金額となります

※2 世帯分離をしている配偶者も住民税非課税であること

## 高額介護サービス費の支給

【詳細】介護保険課 介護給付係 ☎ 381-1067

同じ月に利用した介護保険サービスの利用者負担を合算（同じ世帯内に複数の利用者がある場合は世帯合算）して、利用者負担上限額を超えたときは、申請により超えた分がサービス利用月の約2カ月後に支給されます。

サービス利用月から2年を過ぎた分は支給されませんが、領収日によって支給される場合があります。請求書（明細書）と領収書を持参してご相談ください。

### 【申請方法】

本人名義の預金通帳と介護保険被保険者証を持参して申請。一度申請すると、その後は自動的に支給。

※ 施設サービスを利用した際の食費や居住費、福祉用具購入費や住宅改修費の利用者負担は対象となりません

利用者負担段階区分	利用者負担上限額(月額)
・年収約1,160万円以上	【世帯】 140,100円
・年収約770万円以上約1,160万円未満	【世帯】 93,000円
・年収約383万円以上約770万円未満	【世帯】 44,400円
・一般（上記以外の住民税課税世帯）	【世帯】 44,400円
・住民税非課税世帯	【世帯】 24,600円
・老齢福祉年金の受給者 ・合計所得金額および課税年金収入額の合計が80万円以下	【個人】 15,000円
・生活保護受給者 ・利用者負担を15,000円に減額することで、生活保護の受給者とならない場合	【個人】 15,000円 【世帯】 15,000円

認知症高齢者や障がいのある方、その家族、介護をされている方などへ

# さまざまな支援を行っています

【詳細】 介護保険課 ☎ 381-1067



## 認知症高齢者 家族やすらぎ支援事業

研修を受けた支援員が、認知症高齢者を見守り、話し相手になります。症状の進行抑制や家族の外出・休息にお役立てください。

日時：9時～17時の必要な時間で、月8日以内  
(日曜・祝日・年末年始を除く)

対象：認知症の症状がある本人、介護している家族

料金：1時間あたり100円

申込方法：介護保険課（本庁舎西棟1階）で直接申し込み

## 成年後見支援センター

☎ 375-8988

成年後見制度は、認知症や知的・精神障がいなどで判断能力が十分ではない方の権利や財産を守る法律上の制度です。成年後見支援センターでは、高齢者や障がいのある方が住みなれた地域で安心して生活できるよう、成年後見制度に関するさまざまな相談をお受けし、利用のためのお手伝いをします。

場所：社会福祉協議会（総合社会福祉センター内）

受付時間：平日8時45分～17時15分

## 認知症高齢者等 行方不明時位置検索サービス

認知症などにより行方不明となることが予測される高齢者などに現在位置を検索できる位置情報端末機（GPS）を貸し出します。

対象：認知症などの症状により行方不明になる可能性がある高齢者などを在宅で介護している方

料金：月額1,320円

申込方法：介護保険課（本庁舎西棟1階）で直接申し込み

## 高齢者・身障者世帯 緊急通報システムの設置

緊急時にボタンを押すだけで消防署へ通報できる装置をお貸しします。

貸与には条件がありますので、詳細は介護保険課（本庁舎西棟1階 ☎ 381-1067）へお問い合わせください。

対象：1人暮らしで身体病弱な高齢者、重度身体障がい者  
料金：無料



## みまもりあいステッカー 利用サービス

みまもりあいステッカーは、認知症などにより外出時に帰宅困難となる可能性がある高齢者などの衣類や持ち物に貼付できる布製シールです。記載されたフリーダイヤルに電話すると、個人情報保護された状態で高齢者などの家族と連絡を取ることができます。



対象：認知症などの症状により帰宅困難になる可能性がある高齢者などを在宅で介護している方

料金：年額3,600円

申込方法：介護保険課（本庁舎西棟1階）で直接申し込み

## 高齢者虐待に関する相談先

高齢者への虐待は早期発見により深刻な事態を防ぐことができます。身近な高齢者の状況に気を配り、気づいたことがあればご連絡ください。

また、介護をする方への支援も行っています。一人で抱え込まず、お気軽にご相談ください。

### 【相談先】

- ・江別第一地域包括支援センター ☎ 389-4144
- ・江別第二地域包括支援センター ☎ 389-5420
- ・野幌第一地域包括支援センター ☎ 381-2940
- ・大麻第一地域包括支援センター ☎ 388-5100
- ・市役所 介護保険課 ☎ 381-1067



# お子さんの発達や言葉の遅れなど 特別支援教育を行っています

近年、小中学校の通常学級に在籍するお子さんに関するさまざまな相談が増えています。教育委員会では、困り事を抱えるお子さんが楽しい学校生活を送ることができるよう、次の支援を行っています。



お子さんの学校生活の様子で心配なことがありましたら、教育委員会（教育支援課）に相談してください。

【詳細】教育支援課 ☎381-1409

## ● 巡回相談

特別支援学校や大学などの専門家が学校を訪問し、お子さんの様子を見て発達検査をするなどして特性を把握し、学習や生活における適切なアドバイスをします。

## ● 就学相談

お子さんの入学や進学にあたり、専門の委員が就学に関する流れの説

明、情報提供や必要な検査を行い、その結果をもとに望ましい就学先と一緒に考えていきます。

## ● 通級指導教室

小学校の通常学級に在籍し、言語や情緒などの面で困り感を持つお子さんに対し、お子さんの特性に応じた支援を行います。

次のような苦手なことの改善・克服を目的としています。

### 【ことばの教室】

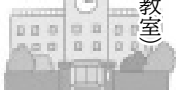
- ・言葉がスムーズに出てこない
- ・特定の音を誤って発音する

### 【まなびの教室】

- ・友達と関係を作ることが苦手
- ・気持ちや行動のコントロールが苦手
- ・忘れ物や落し物が多い
- ・話す、聞く、読む、書く、計算する、推論するなどのどれかが苦手

### ▼ 開設校

- 中央小（ことばの教室）
- 大麻東小（ことばとまなびの教室）
- 江別第一小（まなびの教室）
- 江別第二小（まなびの教室）



## ふだんの生活にプラス1 ここにもあるある！ 協働のまちづくり

Part19

【詳細】 市民生活課 ☎381-1124

### シンプルライフで、豊かな社会

活動のお問い合わせ：江別友の会 ☎・FAX 386-7913  
Eメール e\_tomonokai@theia.ocn.ne.jp

江別友の会では、「よい社会はよい家庭から」をモットーに、1977年5月の設立以来、シンプルライフを目指して、バランスの良い食卓、心地よい衣生活、子どもの生活リズム、環境を守ることなど、毎日の生活を題材に学び合い、健全な衣食住による家庭づくりを通して、健全な家庭を育み、よりよい社会の実現に向けて取り組んでいます。

また、食材を使い切り、無駄にしない料理や、鍋帽子を使った保温料理などを取り上げた料理講習会を開催するほか、秋には会員の生活実例をもとに家計簿記帳・予算生活の大切さを提案する家事家計講習会も開催しています。毎年開催される「えべつ環境広場」では、環境についての展示発表を行っています。



## 札幌市立星友館中学校（公立夜間中学） 生徒募集中！

公立夜間中学とは、15歳以上の義務教育未修了の方や不登校などで十分に学べなかった方などが学び直す夜間の公立中学校です。

市内の公共施設などで入学願書を配布しています。令和5年度の入学は、8月31日（休）まで受け付けています。

【詳細】 教育支援課 ☎381-1409

6月23日～29日

## 男女共同参画週間

キャッチフレーズ 無くそう思い込み、守ろう個性 みんなでつくる、みんなの未来。

男女共同参画社会基本法の施行日である平成11年6月23日にちなみ、「男女共同参画週間」として、全国各地でさまざまな取り組みが行われています。市では期間中、情報図書館で男女共同参画に関する図書コーナーを設置するほか、江別市男女共同参画基本計画（中間見直し版）の冊子や男女共同参画に関するリーフレットを配布します。

【詳細】 市民生活課 ☎381-1124

# 市政への

# ご意見、ご提案を

# お寄せください



【詳細】 広報広聴課 ☎ 381-1009

市政やまちづくりに関与するため、ご意見やご提案をメール、広聴箱郵送、電話などで受け付けています。

氏名、住所などの記入がなくても受け付け、貴重なご意見として市政の参考にします。回答が必要な方は、氏名、住所、電話番号を記入してください。担当課から回答します。

●メール  
市HPにある専用の投稿フォームで受け付けています。



●広聴箱  
市内5か所（市役所本庁舎1階、市大麻出張所、中央・野幌・大麻公民館）に設置しています。備え付けの用紙のほか、任意の様式でも提出できます。

●電話・ファクス・郵送  
広報広聴課宛てにお寄せください。

☎ 381-1021（広聴担当・市民相談所）  
FAX 381-1149  
〒067-8674 高砂町6



## ご意見への回答

ここでは、皆さんから寄せられた声と、それに対する市の回答の一部をQ&A方式でご紹介します。

**Q** 空き家から落雪があり、歩道が雪で埋め尽くされました。通学路でもあるため、なにか対策をお願いできませんか。

**A** 市職員が現地を確認し、該当歩道の除雪作業を行いました。なお、再度歩道へ落雪する危険性があったため、注意喚起の看板やバリケードを設置しました。（建築指導課、道路管理課）

# 令和4年度 下半期予算執行状況

令和4年10月から令和5年3月までの予算の執行状況などの概要がまとまりましたのでお知らせします。

【詳細】 財政課 ☎ 381-1010

## 各会計の予算執行状況

会計名		歳入予算額	収入済額	執行率	歳出予算額	支出済額	執行率	
一般会計		578億6,093万4千円	499億4,149万円	86.3%	578億6,093万4千円	477億3,875万1千円	82.5%	
特別会計	国民健康保険	126億9,746万7千円	112億3,313万1千円	88.5%	126億9,746万7千円	117億2,829万4千円	92.4%	
	後期高齢者医療	19億8,700万円	14億2,986万8千円	72.0%	19億8,700万円	18億156万8千円	90.7%	
	介護保険	117億1,749万7千円	95億7,938万5千円	81.8%	117億1,749万7千円	96億8,991万8千円	82.7%	
	基本財産基金運用	1億263万7千円	1億305万6千円	100.4%	1億263万7千円	1億164万3千円	99.0%	
会計名		収入予算額	執行額	執行率	支出予算額	執行額	執行率	
企業会計	水道	収益的収支	26億4,470万4千円	26億1,442万3千円	98.9%	23億9,874万2千円	22億6,045万9千円	94.2%
		資本的収支	3億3,245万1千円	3億3,100万1千円	99.6%	14億6,051万7千円	14億3,076万2千円	98.0%
	下水道	収益的収支	35億3,839万6千円	34億9,868万7千円	98.9%	34億8,529万4千円	33億8,242万8千円	97.0%
		資本的収支	9億8,233万7千円	5億6,762万4千円	57.8%	18億9,774万4千円	15億8,664万7千円	83.6%
	病院	収益的収支	74億6,169万円	75億3,096万2千円	100.9%	70億822万5千円	69億7,369万円	99.5%
		資本的収支	15億4,936万2千円	15億951万9千円	97.4%	22億6,213万6千円	22億2,199万6千円	98.2%

## 地方債（長期の借入金）の状況

会計	残額	市民1人当たり
一般	343億1,835万円	28万8,919円
水道	21億4,990万円	1万8,100円
下水道	96億4,060万円	8万1,162円
病院	51億3,599万円	4万3,239円
合計	512億4,484万円	43万1,420円

## 市有財産の状況

区分	数量	市民1人当たり
土地	651万9,270㎡	54.88㎡
建物	36万2,435㎡	3.05㎡
各種基金（現金等）	115億8,538万円	9万7,535円
各種基金（土地）	16万534㎡	1.35㎡
債権・有価証券・出資金	8億8,723万円	7,469円
車両	117台	—

## 一時借入金の状況

	借入額（3月末）
一般	15億円（限度額100億円）
水道	0億円（限度額1億円）
下水道	0億円（限度額6億円）
病院	0億円（限度額40億円）

※当初予算で限度額を設定している会計のみ記載

※ 市民1人当たりの項目は、令和5年4月1日現在の人口118,782人で計算しています

## NEWS

## 花のある街並みづくり写真展作品を募集

〔詳細〕 江別市民憲章推進協議会事務局（環境課内） ☎ 381-1046



江別市民憲章推進協議会では、街路や公園などの花壇づくりを通じて、景観や地域のコミュニティづくりに貢献している団体などを広く皆さんに紹介するため、「花のある街並みづくり写真展」を開催します。地域の皆さんに親しまれている素敵な花壇の写真を展示してみませんか？

## 【展示対象】

花壇に花植えを行っている自治会・高齢者クラブなどの団体や学校、事業所、ご家庭などの花壇、市民に景観として広く開放されている花壇の写真。

## 【写真展の概要】

9月下旬～11月中旬に、市内公民館などでの展示を予定しています。詳細は、市ホームページに掲載します。応募した方には別途案内します。

## 【応募方法】

作品は一団体（一人）一作品とし、花壇の写真をA4サイズに印刷したもの、または画像データ（3MB程度まで）をお送りください。

応募用紙に必要事項を記入のうえ、写真を添えて6月1日(木)～7月31日(月)に郵送、持参、Eメールのいずれかの方法で事務局へ提出してください。

<応募用紙配布場所>

市役所本庁舎、環境事務所、市大麻出張所、野幌公民館、水道庁舎、豊幌地区センター

※ 市ホームページからもダウンロードできます



## 【応募・問い合わせ】

江別市民憲章推進協議会事務局（環境課内）  
〒067-0051 工栄町14-3 ☎ 381-1046  
Eメール kankyo@city.ebetsu.lg.jp

## EVENT

集まれ、ちびっ子！  
元気祭り!!2023

〔詳細〕 スポーツ振興財団 ☎ 384-5001



学校体育などではなかなか体験できない軽スポーツ用具を使って、ミニボウリングやストラックアウトなどさまざまな運動を体験できます。人気のふわふわドームも無料開放します。来場者にはオリジナル記念品をプレゼント。申込不要、直接会場へ。参加無料。

日時 6月18日(日) 9:00～14:00  
会場 市民体育館  
対象 小学生以下の子どもとその家族  
持ち物 室内靴

## EVENT

からくりの道  
～オン・ザ・デスク～体験会

〔詳細〕 生涯学習課 ☎ 381-1069



テレビ番組「ピタゴラスイッチ」でおなじみのからくり装置を作ります。講師は大麻高校パソコン部の皆さん。参加無料。

日時 6月25日(日) 12:30～15:30  
会場 野幌公民館  
対象 小学生を含むグループ  
定員 60名(抽選)  
申込方法 小学校で配布する申込書を6月12日(月)までに郵送(必着)・ファクス・メール・持参。

# 水鏡

MIZU-KAGAMI  
MIZU-KAGAMI

NO.112

## 第65回 水道週間

6月1日(木)～7日(水)

スローガン

水道水  
安心・安全  
これからも

水道週間は、水道についての理解と関心を高めていただくため、厚生労働省が定め、毎年実施しているものです。

〔詳細〕水道部総務課  
☎ 385-1213

水質検査を行っています



水道水の水質検査計画・結果は、水道部ホームページまたは水道部営業センター窓口で公開しています。

水道部 HP ▶

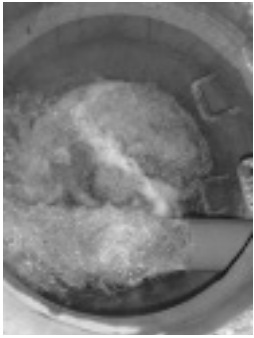


# 水道管を洗う作業を行います

〔詳細〕

水道整備課 維持管理係  
☎ 385-1220

市では、きれいな水道水をお使いいただくため、約93.2kmある市内の水道管を8つの区域に分け、8年周期で洗管作業を行っています。作業は左の写真のように、水道管に大量の水道水を流して、濁りの原因となる水あかを取り除きます。この作業を行うことで、漏水など急に水量が増えた場合でも、水道水が濁ることはありません。



## 令和5年度 洗管作業日程

### ● 対象地区

西野幌の一部、東野幌の一部、角山の一部、元野幌の一部、大麻の一部、篠津、美原、八幡、中島

### ● 作業の期間・時間

6月6日(火)から7月13日(木)までの火・木曜日の午後11時～翌朝5時30分

(西野幌地区の一部は7月18日(火) 午前9時～午前12時に実施)

※市で行う洗管作業は、道路に埋設されている水道管が対象です。各家庭へつながる給水管は作業を行いません

※夜間作業でも、大きな騒音は出ません

※その他詳細は、配布するチラシや市ホームページ、市 SNS などをご確認ください

### 飲み水などはくみ置きを!

洗管作業中は一時的に断水・水圧低下・にごり水などが発生することがあります。対象地区の方は、作業時間中、水の使用をお控えいただき、必要な飲み水などはあらかじめくみ置きをお願いします。



飲料水の備蓄は、

## 1人あたり9ℓが目安です

災害による断水などに備えて1人1日3ℓを目安に3日分の飲料水を備蓄しましょう。3日を過ぎた水は、洗濯や掃除などの生活用水として利用してください。

市で備蓄している給水袋は数に限りがあります。給水所で給水を受けるための給水容器(ペットボトル、ポリタンクなど)を日頃から準備しておくことで安心です。



お風呂の残り湯を捨てずにためておくと、トイレなどの生活用水として使えます!

※ふたは、子どもの転落防止のため閉めておきましょう

# 使用水量などをいつでも確認できます

水道メータの地上化を進めています

平成27年度から、水道メータ取り替え時には、水量の表示部分（表示器）を住宅の壁などに設置できる、電子式メータを採用し、水道メータの地上化を進めてきました。

令和4年度末で8年が経過し、市内の大半のご家庭で水道メータが地上化されました（電子式メータ設置率約95%）。

水道メータの地上化により、ご家庭でも使用水量などを容易に確認することができます。また、漏水などの異常を早

期に発見することもできます。

さらに、冬期間でも検針ができるため、実際の使用水量に近い料金で精算されるなどのメリットもあります。

今後の水道メータ取り替え時にも、引き続き電子式メータを採用し、地上化していきますので、ご協力をお願いします。

（水道メータの取り替え）

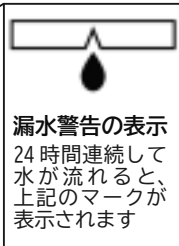
【詳細】水道整備課 給排水指導 担当 ☎ 385-4989

（検針・料金）

【詳細】水道部総務課 料金収納 担当 ☎ 385-1213

## 電子式メータで漏水が確認できます

電子式メータが設置されているご家庭では、壁などに取り付けられている表示器で使用水量などを確認することができます。また、漏水の疑いがある場合は「漏水警告」が表示されます。



漏水警告の表示  
24時間連続して水が流れると、上記のマークが表示されます

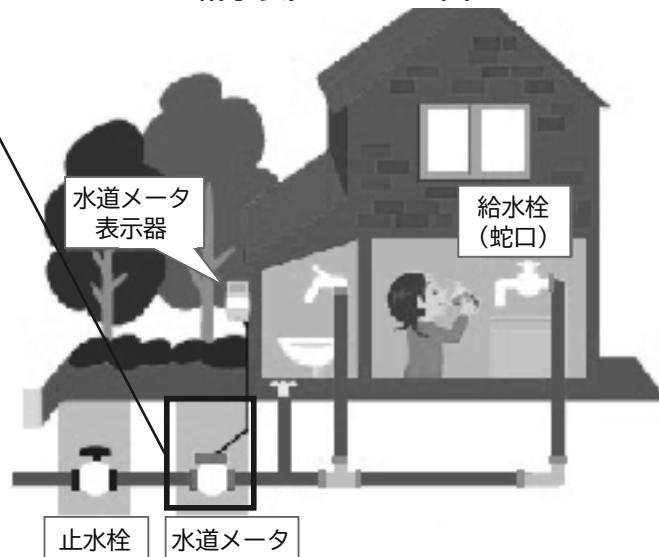
▲ 電子式メータ表示器の例

## メータボックス

電子式メータ本体は、これまでどおり、メータボックス内にあり、表示器の故障時やメータ取り替え時には、メータボックスを開けて作業を行います。ふたを埋めたりしないよう引き続き適切な管理をお願いします（メータボックスはお客さまの財産です）。

メータボックスのふたに穴が開いているタイプは、その穴から蜂が入りし、巣を作る場合がありますのでご注意ください。防止対策として、ふたの穴の部分をテープなどでふさぐ方法があります。

## 給水装置イメージ図



## 大雨の日はマンホールにご注意を！

【詳細】下水道施設課維持管理係 ☎ 385-4988

近年、短時間に降る局地的な大雨が増えています。大雨が降ると、大量の雨水が下水管に流れるため、マンホールのふたが外れてしまうことがあります。ふたが外れると、マンホールに人が落ちたり、車や自転車が落ちて事故につながる危険性があります。

大雨のときに外出する際は、道路の状況に十分注意してください。

ふたが外れたマンホールを見つけた場合は、ご連絡をお願いします。

