

第20回江別市都市景観賞 1次審査資料

特別部門

江別市景観委員会

令和4年9月 江別市企画政策部都市計画課

【特別部門】応募物件等一覧

(特別部門：21件)

部門 番号	応募物件等		
	部門	名称	所在地
1	特別	大麻中央公園	大麻宮町10、大麻中町34
2	特別	野幌中央緑地	野幌町93-1他
3	特別	ロイズ上江別店のローズガーデン	上江別437-15
4	特別	鉄道林	高砂町他(鉄西線沿)、大麻他
5	特別	「はるゆたか」の畑	市内各地
6	特別	大麻あじさいロード	大麻中町(大麻西駅通り)
7	特別	国道12号(東光町付近)の風景	東光町付近
8	特別	ミニチュアガーデン	上江別西町53-18
9	特別	北海道情報大学 レンガ文字HIU	西野幌59-2
10	特別	大麻新町公園の滑り台	大麻新町29
11	特別	雪原が広がる牧場と隣接する マンションの風景	大麻北町地内
12	特別	野幌農村公園	東野幌769-7
13	特別	TIME BELL	野幌代々木町53-1
14	特別	麦稈ロールの風景	大麻元町4番通付近
15	特別	八幡地区の風景	八幡地内
16	特別	イチヨウ並木	市立病院、大麻中学校付近
17	特別	酪農学園のプラタナス並木	文京台緑町582
18	特別	北海道立図書館のポプラ	文京台東町41
19	特別	野幌屯田町公園の水遊び場	野幌屯田町22-1
20	特別	夕日の丘	野幌若葉町地内
21	特別	エゾエンゴサクの群生地(錦山天満宮)	野幌代々木町38-1
	特別	21件	

※ 21「エゾエンゴサクの群生地(錦山天満宮)」については、**建造物部門**の1次審査資料に綴っています。

第20回江別市都市景観賞 1次審査資料

(特別部門) No. 1

名 称	大麻中央公園	活動年等：昭和44年 活動者等：江別市
所在地	大麻宮町10番地、大麻中町34番地	

《応募者推薦理由》

自宅近くの公園の池です。四季折々の美しさがありますが、新緑の水草と水のコントラストにはいつも心を打たれます。最近、アオサギがよく見られます。大麻の良さを皆さんに知っていただきたいです。

《応募写真》



《市HPより》





《備考》

- ・過去の応募状況：なし
- ・大麻駅からすぐ近くで、自然の沢地を利用した約 800mの帯状の公園で、樹林や池もそのまま残っており、自然の緑と水辺を鑑賞できる公園。少年野球場、子ども向けの遊具があり、子どもからお年寄りまで楽しめる公園。

第20回江別市都市景観賞 1次審査資料

(特別部門) No. 2

名 称	野幌中央緑地	活動年等：令和2年 活動者等：江別市
所在地	野幌町93-1他	

《応募者推薦理由》

高齢者クラブで健康維持、親睦を目的にウォーキングを実施している。令和2年より5～8月の間、週2回当公園及びその周辺を約30から120分行う。参加人数は約11～16人(1日)、延べ人数は約300人(1年間)。

レンガ敷きの遊歩道。鉄道林がそのまま残された「自然林保全ゾーン」がある。東屋、ベンチ、トイレ等が設置されている。周囲にイオン、エブリ等の商業施設がある。列車が通過しているのが見える。周囲の生き物が常に変化に富んでおり、何度、歩いても飽きない。

《応募写真》



《参考》

(全体図)



(集いの広場)



(植生再生ゾーン)



(自然林保全ゾーン)



《備考》

- ・過去の応募状況：なし
- ・約2.2ヘクタールの鉄道林だった土地を整備してできたもので、まちなかの希少な自然を活かした憩いの場。大きく3つのゾーンから構成され、それぞれ違った形で自然を楽しむことができる。なお、野幌駅とは、緑の遊歩道『東西グリーンモール』で接続されており、各種商業施設とも近接している。

第20回江別市都市景観賞 1次審査資料

(特別部門) No. 3

名 称	ロイズ上江別店のローズガーデン	活動年等：平成30年 活動者等：(株)ロイズコンフェクト
所在地	上江別437-15	

《応募者推薦理由》

江別ロイズガーデン、いつも綺麗な花が咲きほこり、撮影応募しました

《応募写真》



《事務局撮影》





《備考》

- ・過去の応募状況：第19回（令和元年度）応募あり。
- ・建物は平成28年完成。
- ・店舗前に広がるロイズ ローズガーデンは例年6月下旬頃から見頃を迎え、店内からの眺めも最高です。焼きたてのパンの良い香りに包まれる店内でお買い物をした後は、ぜひお庭の景色もごゆっくりとお楽しみください。（ロイズ HP より引用）

第20回江別市都市景観賞 1次審査資料

(特別部門) No. 4

名称

鉄道林

活動年等：

活動者等：北海道旅客鉄道(株)

所在地

高砂町、大麻他

《応募者推薦理由》

A:かつては鉄道の町とも言われた江別市の鉄西線沿いの鉄道林です。夕日に照らされて紅葉しているようにも見えますが、撮影は8月なので新緑の季節です。幾度の台風などの強風で倒木も目立ち、野幌地区の開発により鉄道林の範囲は狭くなってきておりますが、江別市の鉄道を支えてきた鉄西線の鉄道林は、小鳥や小動物の楽園であり（カラスもいますが・・・）江別市のシンボルと言えらると思ひ応募しました。

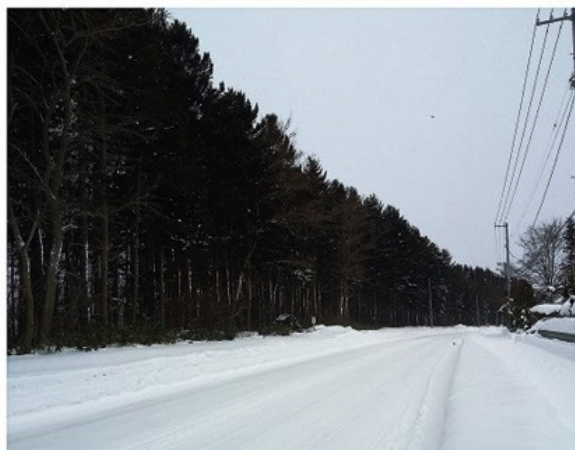
B:なし

《応募写真》

(鉄西線沿い)



(大麻)



《備考》

・過去の応募状況：なし

第20回江別市都市景観賞 1次審査資料

(特別部門) No. 5

名称

「はるゆたか」の畑

活動年等：

活動者等：

所在地

市内各地

《応募者推薦理由》

市外で外食をしたり買い物に行くと「はるゆたか」を使ったパスタ・パンを目にすることが多くなりました。江別市民としてうれしいです。

《応募写真》



《備考》

- ・過去の類似応募状況：第16回（平成22年度）（「江別インター線小麦畑」として）、第17回（平成25年度）（「麦畑」、「八幡神社横の小麦畑」として）
- ・江別市は石狩管内でも有数の小麦産地であり、中でも有名な品種が「はるゆたか」。
「はるゆたか」は高品質である一方で栽培が難しい品種であるが、「初冬まき栽培」が普及し安定した収量を確保することに成功した。小学校の食育授業では、ほ場見学やラーメンづくりを体験する「小麦追跡学習」が行われているほか、学校給食でも江別産小麦が使用されており、市内外で注目される存在となっている。

第20回江別市都市景観賞 1次審査資料

(特別部門) No. 6

名 称

大麻あじさいロード

活動年等：

活動者等：大麻・文京台まちづくり協議会

所在地

大麻中町（大麻西駅通り）

《応募者推薦理由》

春から秋にかけて、色とりどりのあじさいが咲き誇り目を楽しませてくれます。有志のみなさんがボランティアであじさいの手入れをしていると聞きました。その労も賞に値すると思い応募しました。

《応募写真》



《事務局撮影》



《備考》

- ・過去の応募状況：なし
- ・北海道では、6月下旬から咲き始め、7月中旬から8月上旬が見頃となる。

第20回江別市都市景観賞 1次審査資料

(特別部門) No. 7

名称

国道12号(東光町付近)の風景

活動年等:

活動者等:

所在地

東光町付近

《応募者推薦理由》

江別市が好きだから

《応募写真》



《事務局撮影》



《備考》

- ・過去の類似応募状況: 第17回(平成25年度)「国道12号線~豊幌はみんぐ町付近~」、「国道12号(新江別橋付近)の風景」として

名称

ミニチュアガーデン

活動年等：平成28年

活動者等：砂川満氏

所在地

上江別西町53-18

《応募者推薦理由》

2016年頃、孫に喜んでもらおうと庭の一角に作り始めたのが始まりです。展示物は毎年少しずつ増やしてきました。オブジェ（主に百均・リサイクルショップで購入）以外はほとんど雑木・野にあるすすき・建築材のあまりのもの等を利用して昔風の自然なものを製作しましたが、孫は関心を示さず、歩道を歩く小中学生や大人が楽しそうに見てくれています。

同じ人が何度も見に来てくれます。先日は10人程の団体が見学に来てくれました。多くの方々に楽しんでいただけて嬉しく感じております。

《応募写真》

(全体像)



(2019年のミニチュアガーデン)

(家型の花鉢)



(全体像の一部)



(玄関入口のバラのアーチ)



(2021 年度の庭の一部)



(2021 年度のバラの一部)



《事務局撮影》



《備考》

・過去の応募状況：なし

※製作材料（ご本人コメント）

家の屋根はススキ、壁は黒松の皮・オンコの皮・白樺の皮。水車小屋は水で動きます。

家型の鉢を作り花を飾りました。そのほか昔風の火の見櫓・リヤカーや椅子型の花鉢・馬車・美原大橋？・燃料用のまき・木の枝利用のブランコやハンモック、孫のスーパーボールを利用した信号機や牧舎等を作ってみました。はじめ予期しなかった地域の方や通行人から珍しいとか懐かしいと喜んでいただいております。

庭の花は春のチューリップから始まって秋まで咲くようにしています。花はほとんど種から育てます。

第20回江別市都市景観賞 1次審査資料

(特別部門) No. 9

名称

北海道情報大学 レンガ文字 HIU

活動年等：

活動者等：

所在地

西野幌59-2

《応募者推薦理由》

大学に4年間通うなかで、江別のシンボルであるレンガで作られた(Hokkaido Information University) HIUの文字が四季ごとに見せる表情はとても豊かで、このレンガで作られた文字をたくさんの人に知ってほしいという想いで応募しました。

《応募写真》

(初夏)



(秋)



(冬のはじまり)



《備考》

・過去の応募状況：なし

第20回江別市都市景観賞 1次審査資料

(特別部門) No. 10

名称

大麻新町公園の滑り台

活動年等：令和2年（遊具）

活動者等：江別市

所在地

大麻新町 29 番地

《応募者推薦理由》

江別市内で一番長い滑り台

《応募写真》



《事務局撮影》



《備考》

- ・過去の応募状況：なし
- ・公園は平成2年開設。
- ・緑が豊かで、散策しながらたくさんの自然とふれることができる公園。特に秋は色とりどりの紅葉が人々の目を楽しませる。傾斜に沿って作られた長いすべり台やテニスコートなども人気。

第20回江別市都市景観賞 1次審査資料

(特別部門) No. 11

名称

雪原が広がる牧場と隣接するマンションの風景

活動年等：

活動者等：

所在地

大麻北町地内

《応募者推薦理由》

なし

《応募写真》



《事務局撮影》



《備考》

・過去の応募状況：なし

第20回江別市都市景観賞 1次審査資料

(特別部門) No. 12

名称	野幌農村公園	活動年等：昭和61年 活動者等：江別市
----	--------	------------------------

所在地	東野幌 769-7
-----	-----------

《応募者推薦理由》

なし

《応募写真》



《事務局撮影》



《備考》

- ・過去の応募状況：なし
- ・種別：特殊公園、開設面積：9,570 m²

第20回江別市都市景観賞 1次審査資料

(特別部門) No. 13

名称

TIME BELL

活動年等：平成5年

活動者等：西山 省一氏

所在地

野幌代々木町 53-1

《応募者推薦理由》

春が待ち遠しい

《応募写真》



《事務局撮影》



<備考>

- ・過去の応募状況： 第16回（平成22年度）に応募あり
「江別市ガラス工芸館」は第10回（平成8年度）に建造物部門受賞
- ・江別を代表する金属造形作家の西山省一氏の製作で、平成5年に設置。
トランペット、大太鼓、チューバの楽器を持った3人の子供たちが内蔵されたコンピューターによって9時～18時の間、3時間おきに計4回、各20秒間、チャイムの打ち鳴らし演奏する。一番上部には風見としてペガサスが設けられ、オランダ製の鐘が4個吊り下げられている。

第20回江別市都市景観賞 1次審査資料

(特別部門) No. 14

名称

麦稈ロールの風景

活動年等：

活動者等：

所在地

大麻元町4番通付近

《応募者推薦理由》

なし

《応募写真》



《備考》

- ・過去の応募状況： 第19回（令和元年度）に応募あり

第20回江別市都市景観賞 1次審査資料

(特別部門) No. 15

名称

八幡地区の風景

活動年等：

活動者等：

所在地

八幡地内

《応募者推薦理由》

なし

《応募写真》

(田園風景)



(天照大神)



(水路)



《備考》

- ・過去の応募状況：第17回(平成25年度)に「八幡神社横の小麦畑」、「八幡田園風景」応募あり

第20回江別市都市景観賞 1次審査資料

(特別部門) No. 16

名称

イチヨウ並木

活動年等：

活動者等：

所在地

市立病院、大麻中学校付近

《応募者推薦理由》

なし

《応募写真》

(市立病院付近)



(大麻中学校付近)



《備考》

・過去の応募状況： なし

第20回江別市都市景観賞 1次審査資料

(特別部門) No. 17

名称

酪農学園のプラタナス並木

活動年等：

活動者等：(学)酪農学園

所在地

文京台緑町 582

《応募者推薦理由》

なし

《応募写真》



《事務局撮影》



《備考》

・過去の応募状況：「酪農学園大学の風景」は第16回（平成22年度）に特別部門受賞

第20回江別市都市景観賞 1次審査資料

(特別部門) No. 18

名称

北海道立図書館のポプラ

活動年等：

活動者等：北海道

所在地

文京台東町 41

《応募者推薦理由》

なし

《応募写真》



《備考》

・過去の応募状況： 「北海道立図書館」は第2回（昭和63年度）に建造物部門受賞

第20回江別市都市景観賞 1次審査資料

(特別部門) No. 19

名称	野幌屯田町公園の水遊び場	活動年等：平成11年 活動者等：江別市
所在地	野幌屯田町22番地1	

《応募者推薦理由》

なし

《応募写真》



《事務局撮影》



《備考》

- ・過去の応募状況：なし
- ・公園の中央部には芝生広場があり、その周りではグリーンボールが楽しめる。バスケットコート、水遊びのできる水路など、みんなの楽しめるあかるい公園。

第20回江別市都市景観賞 1次審査資料

(特別部門) No. 20

名称

夕日の丘

活動年等：

活動者等：

所在地

野幌若葉町地内

《応募者推薦理由》

通称の名前の様です。インスタ映えする夕焼けスポット。個人が丁寧に手入れされている花々が咲いていました。(木は江別保存樹木のハルニレ)

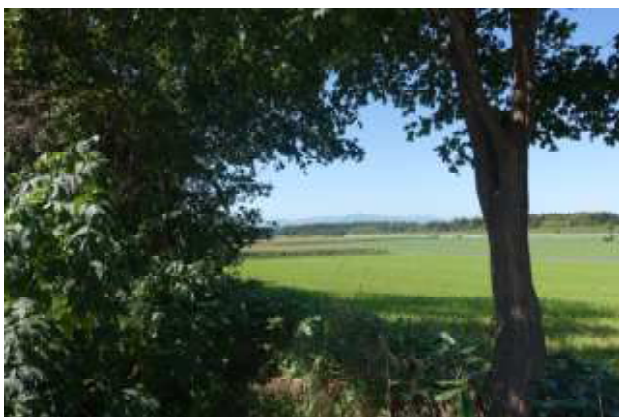
《応募写真》



《事務局撮影》



《事務局撮影》



《備考》

・過去の応募状況： なし