

令和3年度 第2回江別市学校給食会理事会

日 時 令和3年11月11日(木) 午後4時00分
場 所 江別市立学校給食センター 2階研修会議室

次 第

1. 開 会

2. 理事長挨拶

3. 議 事

(1) 報告事項

第1号 センター調理場の停止期間に使用予定だった食材に係る支払について

(2) 審議事項

議案第1号 令和3年度学校給食費の**返還**について

4. そ の 他

5. 閉 会

江別市学校給食会理事名簿

令和3年7月20日現在

任期: 令和3年7月20日から令和5年7月19日まで

No.	委員名	職名	現職(役職)	推薦団体等	任期	備考
1	たなか たかひと 田中 貴人	理事	東野幌小学校長	江別市小中学校長会	令和3年7月20日 ～ 令和5年7月19日	
2	はやかわ ひさお 早川 久夫	理事	いずみ野小学校長	江別市小中学校長会	令和3年7月20日 ～ 令和5年7月19日	
3	かしわばら ひろゆき 柏原 浩之	理事	野幌小学校教頭	江別市小中学校教頭会	令和3年7月20日 ～ 令和5年7月19日	
4	わだ ともこ 和田 知子	理事	大麻西小学校教頭	江別市小中学校教頭会	令和3年7月20日 ～ 令和5年7月19日	
5	まつもと けいせい 松本 圭正	理事	中央小学校教諭	江別市教育研究会	令和3年7月20日 ～ 令和5年7月19日	
6	あわの しんたろう 粟野 晋太郎	理事	市P連 会長 野幌若葉小PTA会長	江別市PTA連合会	令和3年7月20日 ～ 令和5年7月19日	
7	はせがわ しん 長谷川 伸	監事	市P連 副会長 東野幌小PTA会長	江別市PTA連合会	令和3年7月20日 ～ 令和5年7月19日	
8	みうら やすゆき 三浦 泰之	理事	市P連 副会長 大麻東小PTA会長	江別市PTA連合会	令和3年7月20日 ～ 令和5年7月19日	
9	なかむら かずはる 中村 一治	理事長	学識経験者 (元学校長)	江別市教育委員会	令和3年7月20日 ～ 令和5年7月19日	
10	いとう さちこ 伊藤 祥子	監事	学識経験者 (江別消費者協会事務局長)	江別消費者協会	令和3年7月20日 ～ 令和5年7月19日	
11	にしだ しょうへい 西田 昌平	副理事長	教育部長	-	令和3年7月20日 ～ 令和5年7月19日	

報告事項第1号

センター調理場の停止期間に使用予定だった食材に係る支払について

1 経過

給食センターセンター調理場において新型コロナウイルス集団感染が発生し、学校給食の提供ができなくなった。

停止期間に使用予定だった食材は、発注をキャンセルできたものとできなかったものがあり、キャンセルできなかったものは支払が生じた。

※センター調理場が停止した期間

5月14日（金）～6月4日（金） 16日間

2 キャンセルできた主な食材

加熱殺菌され賞味期限の長い加工品、調味料など。

3 キャンセルできなかった主な食材

野菜、賞味期限の短い食品（油揚げ、こんにゃく、ちくわなど）、製造済みの主食など。

金額 3,452,002円（支払済み）

（内訳 主食関連 570,220円、副食関連 2,881,782円）

※飲用牛乳については全量発注をキャンセルできた。

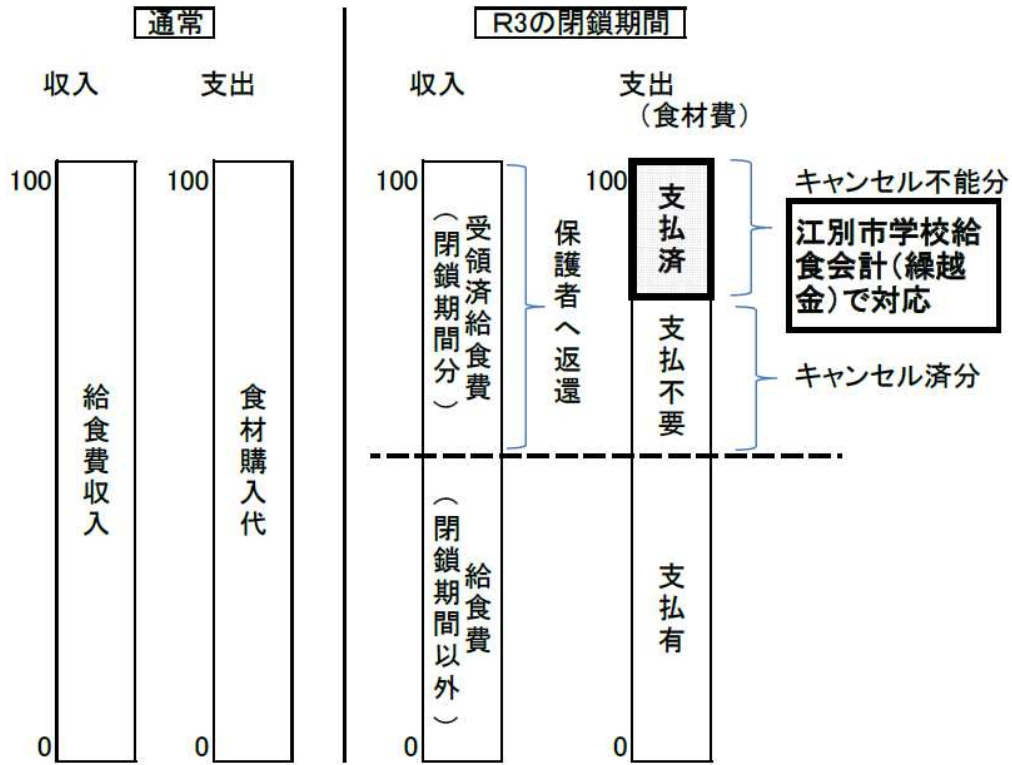
4 対応

江別市学校給食会計の繰越金の一部を今回の支払に充当した。

5 学級等閉鎖が生じた場合の対応

集団風邪、地震、台風、暴風雪などの影響で学級等の閉鎖が生じ、給食の提供停止に伴い、キャンセルできなかった食材の支払が発生した場合も、今回と同様に対応している。

6 江別市学校給食会計の収支イメージ



議案第1号

令和3年度学校給食費の返還について

給食センターセンター調理場において、新型コロナウイルス集団感染が発生し、給食を停止したことから、その停止期間中の給食費について、次のとおり返還する。

令和3年11月11日提出

江別市学校給食会理事長 中村 一治

記

- 1 給食停止期間 令和3年5月14日から令和3年6月4日まで
- 2 返還対象者 センター調理場が所管する16校に在籍した児童生徒及び教職員
- 3 返還方法 来年3月分及び2月分の学校給食費を減額
- 4 返還総額 約27,000千円

センター 給食だより

令和3年度第2号 令和3年10月7日発行
江別市立学校給食センター
 センター調理場 TEL: 382-5188 FAX: 382-5800
 対雁調理場 TEL: 383-8550 FAX: 887-6366

応援メッセージをいただきました！

大麻泉小学校



5月にセンター調理場が閉鎖となった後、大麻泉小学校・大麻東中学校の皆さんから、あたたかいメッセージをいただきました。いただいたメッセージは、私たち全員の活力となりました。メッセージをくださった皆さん、本当にありがとうございます！

対象校のみ

来年3月分の給食費 が変わります

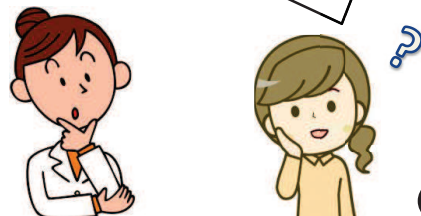


江別第二小・大麻小・対雁小・野幌小・東野幌小・大麻東小・大麻西小・中央小
 大麻泉小・文京台小・上江別小・江別第二中・野幌中・大麻中・大麻東中・中央中

対象校とは

5月から6月に給食が出なかったときの給食費はどうなりますか？

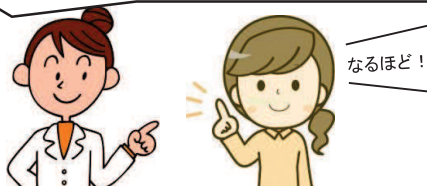
フムフム



①

給食がまったく出なかった日が11日間、おかず(副食)が出なかった日が5日間ありました。この期間中の金額を計算して、来年3月分の給食費から差し引きします。

なるほど！



②

下の例のように計算します。学校や学年によって、1食の価格や元々の3月分給食費がちがうのでご注意ください。

③



新しい給食費は、来年1月頃にお知らせします。3月分で差し引きしきれない場合は、2月分でも差し引きします。

④

給食費が変わるのは、対象の学校に通われている皆さんです。それ以外の皆さんの給食費は変わりません。

わかりました！



☆今年も輝楽里さんに行ってきました



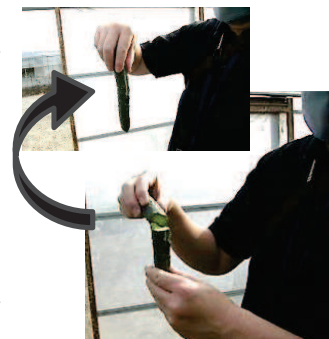
きゅうりを見せてくれる藤城さん。今年は日照りにより玉ねぎなど多くの野菜に影響が出ています。

江別産野菜を生産している農業生産法人株式会社輝楽里(きらり)さんにおじゃましました。常務取締役の藤城さんの案内で玉ねぎの選別作業、トマトやきゅうりのハウス栽培などを見学させていただきましたよ。

右の写真は、新鮮な採れたてのきゅうりですが、一度折った断面をすぐに合わせると、、、なんとくっつくんです！

これは、本当に新鮮なきゅうりだという証拠です。この他にもたくさん見学させていただきました。

藤城さん、輝楽里の皆さん、お忙しい中ありがとうございました。



<3月分の給食費計算の例 ~ 江別第二小学校3・4年生の場合>

