

江別市 の農業

～未来に引き継ぐ江別らしい
都市型農業を目指して～

令和2年3月31日発行

江別市

江別市農業委員会

【 目 次 】

1. 江別市の概要	
(1) 位 置	1
(2) 面 積	1
(3) 地勢・地質	1
(4) 気 象	1
(5) 各年地目別土地面積	2
(6) 人口推移	2
(7) 市街化区域等指定面積	2
2. 農業の概要	
(1) 農家世帯数及び農業従事者数	3
(2) 農地所有適格法人数	3
(3) 耕地面積	3
(4) 家畜飼養農家数及び頭羽数	4
(5) 農産物等販売実績	4
(6) 認定農業者の推移	4
(7) 主な農作物作付面積等	5
(8) 花き(切り花)の生産状況	5
(9) 水稻の単位平均収量及び作況指数	6
(10) 水稻の品種別作付状況	6
(11) 農地法権利移転等の推移と農地の実勢賃借料	7
(12) 農業者年金加入状況等の推移	8
(13) 江別市農業振興地域概要	9
(14) 米の生産調整に係る対策の推移	10
3. 農業振興課所管の施設等の概要	13
4. 機構及び事務分掌	15
5. 関係機関・団体の概要	17
6. 一般会計歳入歳出予算	18
7. 農林業関係予算総括表	20
8. 農林業関係予算目別	21

1. 江別市の概要

(1) 位置

区分	最東端(東経)	最西端(東経)	最南端(北緯)	最北端(北緯)
最端点	豊幌南6線0号交点	角山豊平川中心	西野幌	美原
経緯度	141° 40' 20"	141° 26' 52"	43° 00' 52"	43° 10' 13"

(2) 面積

総面積	東西	南北
187.38km ²	17.273km	18.110km

(3) 地勢・地質

江別市は石狩平野の中央部に位置しており、全般的に平坦な地勢を形成しています。

野幌丘陵と古砂丘の起伏があるほかは、市域の大部分に低地がひろがります。標高の最高は野幌丘陵南端部(西野幌)93.0mで、最低は北東部低地帯(豊幌)2.5mです。

主流石狩川が市内を北東から西に貫流し、途中、夕張川、千歳川、豊平川、篠津川等の支流河川が合流します。

野幌丘陵は江別市と札幌市、北広島市、恵庭市にまたがる丘陵で、本市では南西部(野幌森林公園と市街化区域)が丘陵地帯にあたります。また古砂丘は江別砂層と呼ばれる約3万年前に噴出した支笏火山の火山灰が二次堆積してできたもので、江別駅に近い神社山と飛鳥山はその名残りです。

低地帯は標高10m以下で、東側(千歳川流域)と北側(篠津川流域)では標高7～8m、西側(旧豊平川流域)では5～6mとなっています。主要河川の流域には自然堤防が発達し、その後背地に泥炭地が広がっています。泥炭地は土地改良が行われ稲作、畑作、酪農地帯となっています。野幌丘陵は長い年月をかけた堆積と沈降運動によって形成され、最も古い地層は、第三紀鮮新世(約200万年前)の裏の沢層で、その上に第四紀(180万年前以降の時代)の地層、すなわち氷河時代の地層が堆積しています。

(4) 気象

江別市の平均気温は過去10年間(平成21年～30年)でみると7.5℃。最高気温は昭和51年、平成18年、19年に記録した34.5℃で、最低気温は昭和52年に-27.7℃を記録しています。

降水量は、過去10年間(平成21年～30年)の平均では1038mmで、過去の主な1日の総雨量は昭和54年119mm、昭和56年180mm、昭和61年119mm、昭和62年149mm、平成13年112mmがそれぞれ記録されています。

降雪は、平年で11月下旬から翌年4月上旬まであり、昭和60年度には867cmを記録しています。また最深積雪量は平成25年2月21日に167cmを記録しています。

風は、地勢の関係から日本海～太平洋に四季を通じて強く、特に4～5月ころには南南東の強風が特徴的です。

(5) 各年地目別土地面積

各年1月1日現在 単位：km²

年次	総数	田	畑	宅地	池沼	山林	牧場	原野	雑種地	その他
平成27年	187.38	13.68	66.84	21.05	0.06	12.93	0.22	3.32	9.58	59.70
平成28年	187.38	13.79	66.71	21.07	0.06	12.91	0.22	3.32	9.59	59.70
平成29年	187.38	13.84	66.55	21.08	0.06	12.91	0.22	3.31	9.72	59.69
平成30年	187.38	13.76	66.52	21.19	0.06	12.90	0.22	3.27	9.76	59.70
平成31年	187.38	13.65	66.50	21.32	0.06	12.89	0.22	3.26	9.78	59.70

(6) 人口推移

各年10月1日現在 単位：世帯・人

年次	世帯数	人口		
		総数	男	女
平成27年	55,530	119,587	56,846	62,741
平成28年	56,047	119,250	56,604	62,646
平成29年	56,456	118,979	56,534	62,445
平成30年	57,155	118,971	56,567	62,404
平成31年	57,929	119,510	56,833	62,677

(7) 市街化区域等指定面積

単位：ha

区分	総面積	市街化区域	市街化調整区域
平成11年5月7日	18,757	2,909	15,848
平成12年3月31日	18,757	2,930	15,827
平成16年4月6日	18,757	2,930	15,827
平成19年11月6日	18,757	2,939	15,818
平成22年4月6日	18,757	2,938	15,819

2. 農業の概要

(1) 農家世帯数及び農業従事者数

各年3月31日現在 単位:戸・人

年次	農家世帯数	農業従事者数		
		総数	男	女
平成26年	433	1,172	627	545
平成27年	420	1,134	620	514

(江別市農業委員会委員選挙人名簿より※平成28年4月1日廃止)

年次	農家世帯数	農業従事者数		
		総数	男	女
平成28年	398	924	505	419
平成29年	398	924	505	419
平成30年	398	924	505	419

(注) 平成28年次から、農林業センサス2015(平成27年2月1日時点)を引用

(2) 農地所有適格法人数

各年1月1日現在 単位:戸

年次	農地所有適格法人			業種別法人数		
	総数	一戸	一般	米麦作等	酪農	畜産
平成27年	48	32	16	39	4	5
平成28年	52	37	15	43	4	5
平成29年	54	37	17	43	5	6
平成30年	55	38	17	43	6	6
平成31年	56	39	17	44	6	6

(注) 平成28年4月1日から、農地法上の法人の呼称は、農業生産法人から農地所有適格法人へ変更

(3) 耕地面積

各年7月15日現在 単位:ha

年次	総数	田		畑
			うち本地	
平成27年	7,080	4,380	4,190	2,690
平成28年	7,070	4,380	4,190	2,680
平成29年	7,060	4,360	4,170	2,700
平成30年	7,060	4,360	4,170	2,700
平成31年	7,040	4,360	4,170	2,680

(注) 本地とは、作物の栽培に直接供せられる土地で、けい畔を除いた耕地のこと

(4) 家畜飼養農家数及び頭羽数

各年2月1日現在 単位:戸・頭・羽

年次	乳用牛		肉用牛		馬		豚		鶏	
	戸数	頭数	戸数	頭数	戸数	頭数	戸数	頭数	戸数	羽数
平成27年	46	3,955	21	796	6	46	5	229	13	24,190
平成28年	43	4,211	20	761	7	47	6	553	13	23,001
平成29年	40	4,257	20	860	6	52	4	641	10	30,412
平成30年	39	4,379	20	841	6	51	4	1,059	10	31,392
平成31年	37	4,447	19	776	6	54	4	1,407	9	26,745

(5) 農産物等販売実績

単位:百万円

年度	JA道央江別営農センター販売額			
	青果物	農産物	畜産物	計
平成26年	2,104	1,464	820	4,388
平成27年	2,440	1,516	899	4,855
平成28年	2,398	1,295	1,026	4,719
平成29年	2,274	1,545	1,019	4,838
平成30年	2,283	1,414	1,085	4,782

(6) 認定農業者の推移

各年3月31日現在 単位:人

年次	認定農業者数	うち法人	うち女性
平成27年	303	34	11
平成28年	309	34	12
平成29年	301	36	12
平成30年	299	36	13
平成31年	300	38	13

(7) 主な農作物作付面積等

単位:ha・kg・t

作物名	平成28年			平成29年			平成30年		
	面積	10a当収量	収穫量	面積	10a当収量	収穫量	面積	10a当収量	収穫量
水稻	1,000	511	5,110	978	515	5,030	962	474	4,560
小麦	1,584	516	8,175	1,459	459	6,690	1,455	218	3,170
馬鈴しょ	57	2,772	1,580	52	2,808	1,450	62	2,567	1,584
大豆	447	256	1,143	512	310	1,587	559	198	1,105
小豆	100	195	195	120	149	179	163	211	344
てんさい	82	5,410	4,440	132	6,120	8,100	138	5,620	7,730
野菜	726.2	—	—	549.9	—	—	467.5	—	—
だいこん	5.4	185	10	—	—	—	—	—	—
にんじん	44.8	4,362	1,954	34.4	4,230	1,408	27.6	3,542	978
はくさい	27.8	5,205	1,447	21.9	6,818	1,493	21.8	6,477	1,412
キャベツ	33.0	1,752	578	7.8	6,269	489	10.3	6,027	621
ねぎ	—	—	—	—	—	—	—	—	—
たまねぎ	82.8	2,909	2,409	78.0	2,948	1,666	41.0	4,693	1,924
なす	—	—	—	—	—	—	—	—	—
トマト	4.7	1,979	93	1.7	5,670	96	1.0	4,979	48
きゅうり	0.6	5,333	32	0.3	3,400	10	0.3	7,767	23
かぼちゃ	54.7	148	81	41.9	1,059	444	41.6	608	253
ブロッコリー	217.9	1,311	2,857	183.9	1,257	2,313	200.1	1,048	2,097
スイートコーン	156.0	305	476	116.8	727	849	59.3	688	408
アスパラガス	31.2	54	17	3.2	69	2	0.9	200	2
ほうれんそう	0.1	1,000	1	0.1	772	1	0.1	700	1
かぶ	2.7	1,815	49	2.0	2,136	43	0.4	4,975	20
ピーマン	1.7	2,118	36	0.4	6,745	27	0.4	6,125	25
レタス	62.8	2,202	1,383	57.5	2,450	1,409	62.7	2,786	1,746
サイレージ用とうもろこし	300.0	5,000	15,000	300.0	5,000	15,000	300.0	4,000	12,000
牧草	1,300.0	3,500	45,500	1,300.0	3,500	45,500	1,300.0	3,000	39,000

(8) 花き(切り花)の生産状況

単位:戸・ha・千本・百万円

年次	戸数	面積	出荷数量	生産額
平成27年	15	2.0	537	59.4
平成28年	14	2.8	491	53.7
平成29年	11	2.2	442	51.5
平成30年	12	2.2	416	49.9
平成31年	12	1.8	406	47.8

(9) 水稻の単位平均収量及び作況指数

単位:kg / 10a・%

年次	江別市		石狩管内		北海道		全国	
	10a当り 平均収量	作況指数	10a当り 平均収量	作況指数	10a当り 平均収量	作況指数	10a当り 平均収量	作況指数
平成27年	528	103	551	106	559	104	531	100
平成28年	511	100	542	103	551	102	544	103
平成29年	515	101	552	105	560	103	534	100
平成30年	474	93	497	93	495	90	529	98
平成31年	538	104	547	103	571	104	528	99

(注) 江別市の作況指数は、平均収量対比で記載

(10) 水稻の品種別作付状況

単位:ha・%

品種名	平成27年		平成28年		平成29年		平成30年		平成31年	
	面積	構成比	面積	構成比	面積	構成比	面積	構成比	面積	構成比
ゆきひかり	2	0.2	1	0.1	1	0.1	2	0.2	1	0.1
ほしのゆめ	7	0.7	4	0.4	2	0.2	1	0.1	-	-
ななつぼし	595	57.1	579	56.8	584	58.4	571	59.7	581	59.9
あやひめ	16	1.5	12	1.2	14	1.4	12	1.3	11	1.1
ゆめびりか	158	15.2	119	11.7	95	9.5	110	11.5	150	15.4
彩	2	0.2	2	0.2	-	-	2	0.2	2	0.2
きらら397	96	9.2	74	7.3	70	7.0	69	7.2	78	8.1
風の子もち	1	0.1	2	0.2	1	0.1	1	0.1	1	0.1
はくちょうもち	11	1.1	11	1.1	9	0.9	9	0.9	8	0.8
ふっくりんこ	-	-	2	0.2	-	-	-	-	-	-
おぼろづき	69	6.6	52	5.1	49	4.9	46	4.8	46	4.7
彗星	2	0.2	2	0.2	4	0.4	4	0.4	4	0.4
きたくりん	49	4.7	47	4.6	47	4.7	32	3.3	19	2.0
その他	34	3.3	112	11.0	123	12.3	100	10.4	69	7.2
計	1,042	100	1,019	100	999	100	957	100	969	100

(11) 農地法権利移転等の推移と農地の実勢賃借料

① 農地法権利移転等

単位:件・㎡

項目		平成26年度	平成27年度	平成28年度	平成29年度	平成30年度
3条	件数	10	18	15	9	12
	面積	505,506	732,830	432,400	93,472	403,697
4条	件数	2	2	2	3	3
	面積	2,281	16	1,141	5,392	1,797
5条	件数	9	4	8	7	10
	面積	35,789	81,299	22,839	50,129	205,527
合計	件数	21	24	25	19	26
	面積	543,579	814,145	456,380	148,993	611,021

18条	件数	19	26	54	48	43
	面積	864,367	792,760	1,809,669	1,699,165	1,339,431
利用集積計画	件数	162	154	230	251	163
	面積	6,292,844	6,952,938	10,824,837	11,659,771	5,853,822
現況証明	件数	34	48	63	58	50
	面積	42,201	158,277	269,306	104,371	78,236

② 農地の実勢賃借料

平成31年1月から平成31年12月まで

1.田の部

(単位:10aあたり/円)

地区	平均値	最高額	最低額	データ数
元野幌	15,000	15,000	15,000	1
東野幌	13,500	14,000	13,000	2
豊幌	14,000	14,000	14,000	4
美原	13,556	15,000	10,000	9
篠津	14,667	16,000	14,000	3

2.畑の部

(単位:10aあたり/円)

地区	平均値	最高額	最低額	データ数
元野幌	3,500	5,000	2,000	2
東野幌	6,000	10,000	3,000	3
大麻	3,000	3,000	3,000	1
江別太	3,000	3,000	3,000	1
豊幌	5,000	5,000	5,000	1
角山	4,250	5,000	3,500	2
美原	6,500	10,000	3,000	2
篠津	6,500	8,000	5,000	2

(12) 農業者年金加入状況等の推移

① 加入状況の推移

各年度末現在 単位:人・%

年 度	政策支援加入(内女性)	通常加入(内女性)	待機者(内女性)	合計(内女性)
平成26年度	20 (6)	134 (29)	114 (12)	268 (47)
平成27年度	21 (6)	113 (24)	98 (13)	232 (43)
平成28年度	21 (6)	114 (24)	97 (12)	232 (42)
平成29年度	21 (5)	124 (28)	87 (9)	232 (42)
平成30年度	19 (7)	121 (24)	81 (14)	221 (45)

② 受給者の推移

各年度末現在 単位:件

年 度	経営移譲	老 齢	特例付加	合計(内女性)
平成26年度	252	321	17	590
平成27年度	252	321	17	590
平成28年度	247	326	17	590
平成29年度	246	331	22	599
平成30年度	224	336	24	584

(13) 江別農業振興地域概要

① 地域指定

地域指定年月日 : 昭和45年10月22日

整備計画策定年月日 : 昭和47年10月25日

特別管理地域指定年月日 : 平成19年 5月16日

計画策定年月日 : 平成10年 3月31日

② 土地利用

単位:ha

区分	平成26年 (平成26年12月1日)			平成27年 (平成27年12月1日)			平成28年 (平成28年12月1日)			平成29年 (平成29年12月1日)			平成30年 (平成30年12月1日)			
	農業振興地域			農業振興地域			農業振興地域			農業振興地域			農業振興地域			
	農用地	白地		農用地	白地		農用地	白地		農用地	白地		農用地	白地		
総面積	14,086	7,179	6,907	14,086	7,109	6,977	14,087	7,110	6,977	14,087	7,112	6,975	14,087	7,129	6,958	
現況農地	田	5,060	5,001	59	4,983	4,924	59	4,983	4,924	59	4,983	4,924	59	4,983	4,929	54
	畑	3,204	2,074	1,130	3,173	2,077	1,096	3,111	2,016	1,095	3,110	2,017	1,093	3,109	2,027	1,082
		8,264	7,075	1,189	8,156	7,001	1,155	8,094	6,940	1,154	8,093	6,941	1,152	8,092	6,956	1,136
その他地目	山林野原	896	16	880	896	16	880	958	77	881	958	77	881	958	77	881
	採草放牧地	289	0	289	289	0	289	289	0	289	289	0	289	289	0	289
	農業用施設用地	140	88	52	143	92	51	144	93	51	145	94	51	145	94	51
	その他	4,497	0	4,497	4,602	0	4,602	4,602	0	4,602	4,602	0	4,602	4,603	2	4,601
		5,822	104	5,718	5,930	108	5,822	5,993	170	5,823	5,994	171	5,823	5,995	173	5,822

(14) 米の生産調整に係る対策の推移

・米生産調整対策 (昭和45年度～昭和48年度)

単位：戸・ha・t・%・円

年度	戸数	水田面積	目標数量	実施面積	達成率	転作率	転作奨励補助金
昭和45年度	489	4,557.80	1,513	1,255.49	314.62	27.55	385,579,926
昭和46年度	529	4,907.70	3,848	1,417.72	138.40	28.89	444,185,108
昭和47年度	708	4,874.40	3,848	2,354.45	234.30	48.30	807,798,291
昭和48年度	697	5,020.90	3,848	2,240.94	222.70	44.63	777,000,255

・稲作転換対策 (昭和49年度～昭和50年度)

年度	戸数	水田面積	目標数量	実施面積	達成率	転作率	転作奨励補助金
昭和49年度	563	5,010.80	7,243	1,830.83	96.80	36.54	652,925,969
昭和50年度	453	4,871.40	3,390	1,331.43	149.40	27.33	471,117,862

・水田総合利用対策 (昭和51年度～昭和52年度)

年度	戸数	水田面積	目標面積	実施面積	達成率	転作率	転作奨励補助金
昭和51年度	444	5,062.40	1,093.00	842.40	77.07	16.40	260,140,111
昭和52年度	644	5,123.90	1,100.00	1,053.90	95.80	20.57	544,709,300

・水田利用再編対策 (昭和53年度～昭和61年度)

第1期 (昭和53年度～昭和55年度)

年度	戸数	水田面積	目標面積	実施面積	達成率	転作率	転作奨励補助金
昭和53年度	776	5,102.00	1,680.00	1,690.80	100.60	33.14	1,200,141,000
昭和54年度	739	5,096.70	1,680.00	1,720.00	102.40	33.75	1,210,561,900
昭和55年度	761	5,064.90	2,095.00	2,127.20	101.50	42.00	1,533,407,800

第2期 (昭和56年度～昭和58年度)

年度	戸数	水田面積	目標面積	実施面積	達成率	転作率	転作奨励補助金
昭和56年度	771	5,051.60	2,232.00	2,359.30	105.70	46.70	1,677,820,200
昭和57年度	754	5,045.40	2,232.00	2,401.50	107.60	47.60	1,708,866,129
昭和58年度	721	5,016.60	2,196.00	2,196.40	100.00	43.78	1,553,937,035

第3期 (昭和59年度～昭和61年度)

年度	戸数	水田面積	目標面積 (他用途利用米面積)	実施面積 (他用途利用米面積)	達成率	転作率	転作奨励補助金
昭和59年度	818	5,014.00	2,190.00 (255.00)	2,201.04 (116.29)	100.50	43.90	1,192,159,000
昭和60年度	815	5,014.00	2,090.00 (260.87)	2,091.49 (264.66)	100.07	41.71	1,064,666,700
昭和61年度	805	5,014.00	2,184.00 (265.68)	2,184.51 (265.68)	100.02	43.57	1,125,998,800

※ 他用途利用米の生産面積が転作面積として算入されることとなったことに伴い、当該面積を()書きで内数面積として記載。

・水田農業確立対策 (昭和62年度～平成4年度)

前期 (昭和62年度～平成元年度)

年度	戸数	水田面積	目標面積 (他用途利用米面積)	実施面積 (他用途利用米面積)	達成率	転作率	転作奨励補助金
昭和62年度	801	4,983.60	2,404.00 (281.95)	2,405.93 (281.95)	100.08	48.28	945,829,100
昭和63年度	780	4,956.55	2,404.00 (280.07)	2,409.30 (280.07)	100.22	48.61	959,518,100
平成元年度	753	4,949.08	2,404.00 (279.95)	2,422.98 (279.95)	100.78	48.96	968,817,800

後期 (平成 2年度～平成 4年度)

年度	戸数	水田面積	目標面積 (他用途利用米面積)	実施面積 (他用途利用米面積)	達成率	転作率	転作奨励補助金
平成2年度	722	4,950.43	2,499.00 (329.71)	2,529.26 (329.71)	101.21	51.09	986,597,500
平成3年度	702	4,931.45	2,524.10 (323.16)	2,534.94 (323.16)	100.43	51.40	992,799,000
平成4年度	695	4,913.05	2,461.10 (318.90)	2,462.05 (318.00)	100.04	50.11	963,145,400

・水田営農活性化対策 (平成 5年度～平成 7年度)

年度	戸数	水田面積	目標面積 (他用途利用米面積)	実施面積 (他用途利用米面積)	達成率	転作率	転作奨励補助金
平成5年度	671	4,869.78	2,462.00 (328.13)	2,466.43 (328.13)	100.18	50.65	963,386,100
平成6年度	598	4,808.41	2,183.72 (191.98)	2,186.58 (191.98)	100.13	45.47	941,615,000
平成7年度	684	4,787.98	2,387.44 (123.98)	2,388.45 (123.98)	100.04	49.88	1,062,142,100

※ 平成6年度は目標面積の内示面積が2,319haであったが、定着分135.28haを除外して定められたため、2,183.72haとなった。

※ 平成7年度は上記同様。なお、目標面積に指標面積198haを含む。

・新生産調整推進対策 (平成 8年度～平成 9年度)

年度	戸数	水田面積	目標面積	実施面積	達成率	転作率	転作奨励補助金 (地域調整推進事業補助金)
平成8年度	575	4,771.03	2,352.90	2,359.16	100.27	49.45	1,124,218,200 (457,270,400)
平成9年度	554	4,773.43	2,353.30	2,364.33	100.47	49.53	1,125,351,900 (457,476,800)

※ 新食糧法の施行に伴い、平成8年度から他用途利用米は加工用米となり生産調整実施面積として扱わなくなった。

その分目標面積及び実施面積は削られている。

※ 平成8年度から転作助成補助金のうち、とも補償に係る分が別立ての新生産調整推進対策地域調整推進事業補助金となった。

・緊急生産調整推進対策 (平成10年度～平成11年度)

年度	戸数	水田面積	目標面積 (加工用米面積)	実施面積 (加工用米面積)	達成率	転作率	転作奨励補助金
平成10年度	635	4,765.46	2,860.54 (125.71)	2,868.24 (125.71)	100.27	58.31	1,238,306,100
平成11年度	633	4,749.59	2,994.06 (126.36)	3,030.93 (126.36)	101.23	61.55	1,304,744,300

※ 平成6年度に除外された定着分135.28haが転作面積として算入されることとなった。

※ 加工用米の生産面積が転作面積として算入されることとなったことに伴い、当該面積を()書きで内数面積として記載。

・水田農業経営確立対策 (平成12年度～平成15年度)

年度	戸数	水田面積	目標面積	実施面積 (加工用米面積)	達成率	転作率	転作奨励補助金
平成12年度	626	4,745.10	3,068.39	3,086.17 (25.11)	100.58	62.68	1,601,673,700
平成13年度	622	4,735.85	3,296.26	3,394.19	102.97	69.44	1,965,462,500 (5,256,000)
平成14年度	612	4,696.88	3,297.72	3,418.10	103.65	70.43	2,009,472,500 (7,153,000)
平成15年度	608	4,690.28	3,401.22	3,515.82	103.37	72.49	2,063,640,700

※ 補助金欄の()書きは、助成補助金のうち、緊急需給調整水田(特別調整水田)に係る助成額。

・水田農業構造改革対策 (平成16年度～平成21年度)

年度	戸数	水田面積	実施面積	転作率	水田農業構造改革交付金	その他
平成16年度	530	4,683.55	3,453.98	73.75	1,279,947,000	
平成17年度	500	4,680.26	3,478.07	74.31	1,330,724,442	
平成18年度	487	4,671.24	3,522.90	75.42	1,332,903,251	
平成19年度	455	4,671.78	3,532.62	75.62	1,339,874,076	
平成20年度	445	4,660.20	3,519.48	75.52	1,412,926,875	
平成21年度	351	4,496.52	3,355.18	74.61	1,447,947,421	

・戸別所得補償モデル対策(平成22年度)

年度	水田所有農家	水田面積	転作実施面積	転作率
平成22年度	347戸	4,490.97 ha	3,346.69 ha	74.52%
	米モデル対象	主食用米作付面積	米所得補償モデル事業	
	169戸	1,136.29 ha	336,765,570 円	

水田利用自給力向上事業	
	953,953,486 円
激変緩和措置(転作)	
	322,448,800 円

・農業者戸別所得補償制度(平成23年度～平成24年度)

年度	制度加入農家戸数	水田面積	転作実施面積	転作率
平成23年度	349戸	4,503.99 ha	3,343.03 ha	74.22%
	水稲作付農家戸数	主食用米作付面積	米の所得補償交付金	
	170戸	1,136.63 ha	167,875,500 円	

水田活用の所得補償交付金	
戦略作物助成	823,157,000 円
耕畜連携助成	23,775,700 円
産地資金	608,568,650 円

年度	制度加入農家戸数	水田面積	転作実施面積	転作率
平成24年度	337戸	4,451.73 ha	3,328.75 ha	74.77%
	水稲作付農家戸数	主食用米作付面積	米の所得補償交付金	
	160戸	1,090.17 ha	161,026,500 円	

水田活用の所得補償交付金	
戦略作物助成	821,888,500 円
耕畜連携助成	26,653,900 円
産地資金	589,928,400 円

・経営所得安定対策(平成25年度～)

年度	制度加入農家戸数	水田面積	転作実施面積	転作率
平成25年度	326戸	4,449.40 ha	3,329.91 ha	74.83%
	水稲作付農家戸数	主食用米作付面積	米の所得補償交付金	
	158戸	1,091.34 ha	161,215,500 円	

水田活用の直接支払交付金	
戦略作物助成	840,075,500 円
耕畜連携助成	25,842,700 円
産地資金	596,532,136 円

年度	制度加入農家戸数	水田面積	転作実施面積	転作率
平成26年度	326戸	4,492.77 ha	3,373.46 ha	75.08%
	水稲作付農家戸数	主食用米作付面積	米の所得補償交付金	
	155戸	1,091.41 ha	80,583,750 円	

水田活用の直接支払交付金	
戦略作物助成	866,761,000 円
耕畜連携助成	25,520,300 円
産地資金	588,940,390 円
数量払(米粉用米)	5,355,000 円

年度	制度加入農家戸数	水田面積	転作実施面積	転作率
平成27年度	315戸	4,489.51 ha	3,392.65 ha	75.57%
	水稲作付農家戸数	主食用米作付面積	米の所得補償交付金	
	150戸	1,044.71 ha	77,185,500 円	

水田活用の直接支払交付金	
戦略作物助成	875,588,000 円
耕畜連携助成	24,312,600 円
産地資金	620,514,304 円
数量払(米粉用米)	5,285,500 円

年度	制度加入農家戸数	水田面積	転作実施面積	転作率
平成28年度	310戸	4,479.30 ha	3,435.13 ha	76.68%
	水稲作付農家戸数	主食用米作付面積	米の所得補償交付金	
	145戸	992.50 ha	73,352,250 円	

水田活用の直接支払交付金	
戦略作物助成	911,240,000 円
〃(米粉用)	20,778,550 円
〃(飼料用)	3,207,950 円
産地交付金	540,126,015 円
耕畜連携助成	25,377,300 円

年度	制度加入農家戸数	水田面積	転作実施面積	転作率
平成29年度	297戸	4,414.08 ha	3,415.18 ha	77.30%
	水稲作付農家戸数	主食用米作付面積	米の所得補償交付金	
	136戸	985.20ha	71,997,000 円	

水田活用の直接支払交付金	
戦略作物助成	883,375,182 円
〃(米粉用)	21,321,682 円
〃(飼料用)	3,391,500 円
産地交付金	575,564,694 円
耕畜連携助成	20,198,587 円

年度	制度加入農家戸数	水田面積	転作実施面積	転作率
平成30年度	284	4,381.27 ha	3,427.2 ha	78.22%
	水稲作付農家戸数	主食用米作付面積	米の所得補償交付金	
	132	954.07 ha	0円	

水田活用の直接支払交付金	
戦略作物助成	870,574,798 円
〃(米粉用)	26,567,932 円
〃(飼料用)	3,859,866 円
産地交付金	614,653,700 円
耕畜連携助成	21,750,300 円

※平成30年度から「米の所得補償交付金」は廃止となった。

3. 農業振興課所管の施設等の概要

名 称	概 要
江別市都市と農村の 交流センター	住所:江別市美原1445番地 TEL:384-0285 鉄骨造平屋建 1,975.99㎡ 研修室:3室、調理実習室、テストキッチン、体育室、 子育て支援スペース、野球場、多目的広場 補助事業名:農山漁村振興交付金外 事業主体:江別市 竣 工:平成29年2月28日
野幌農村環境 改善センター	住所:江別市西野幌157番地 TEL:384-0960 木造モルタル平屋建 288.36㎡ 保育室:2室、遊戯室、研修室、老人クラブ室、婦人クラブ室、料理実習室 補助事業名:農村総合整備モデル事業 事業主体:江別市 竣 工:昭和55年10月21日
江別市花き・野菜栽培技術 指導センター	住所:江別市緑町東3丁目115番地 TEL385-1187 FAX385-1189 (管理棟)木造平屋建 279.18㎡ 竣 工:平成5年9月30日 (栽培棟)水耕栽培棟(1・2号棟) 鉄骨構造 2,800.00㎡ 土耕栽培棟(3・4号棟) 耐雪型テラス 1,152.00㎡ 農舎(資材庫) 72.00㎡ 竣 工:平成5年10月26日
江別市農村広場	住所:江別市西野幌944番地 27,542.00㎡ 補助事業名:地域農政特別対策事業 事業主体:江別市 竣 工:昭和55年11月29日
江別市営牧野	深川市音江町 92.6ha
対雁公害防備林	江別市工栄町 25,091㎡
兵村防風林	江別市元野幌 77,491㎡
市有防風林	江別市豊幌 363,897㎡ 江別市美原 185,000㎡ 江別市東野幌 408,332㎡ 江別市元野幌 36,716㎡ 江別市大麻 22,511㎡ 合 計 1,016,456㎡

補助事業によるもので、管理については地元で行われている施設

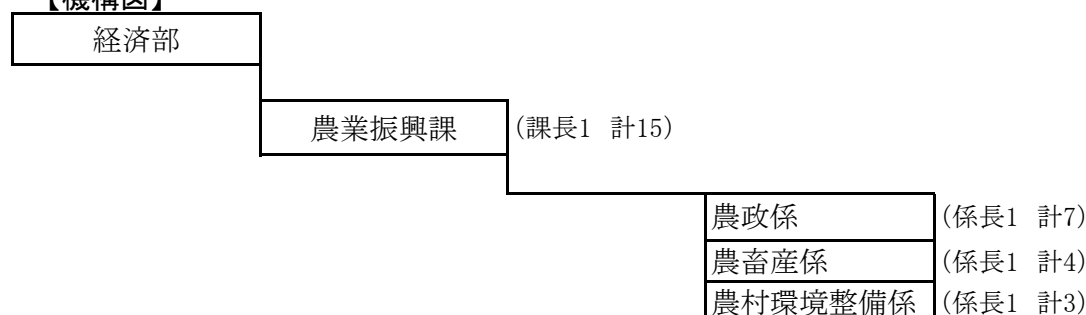
名 称	概 要
下の月研修集会施設	住所:江別市東野幌742番地の4 TEL:384-6739 木造平屋建 59.45㎡ 補助事業名:地域農政特別対策事業 事業主体:下の月連合農事組合 竣 工:昭和55年11月15日
上江別格納施設	住所:江別市上江別359番地の6 TEL:383-3945 2階建(1階鉄骨造、2階木造) 86.76㎡ 補助事業名:地域農政特別対策事業 事業主体:上江別連合農事組合 竣 工:昭和55年10月21日
豊幌地区 研修集会施設	住所:江別市豊幌353番地の9 TEL:384-6559 木造平屋建 248.04㎡ 補助事業名:集落農業構造改善事業 事業主体:豊幌地区農用地利用改善組合 竣 工:昭和58年12月15日

4. 機構及び事務分掌

令和2年1月1日現在
()職員数

(1) 農業振興課

【機構図】



【事務分掌】

農業振興課

農政係（内線：2557）

- ・ 農業振興の企画及び総合調整に関すること。
- ・ 農業振興地域の整備に関すること。
- ・ 農業経営対策に関すること。
- ・ 農業関係団体等との連絡調整に関すること。
- ・ 農業災害対策に関すること。
- ・ 農村環境改善センターに関すること。
- ・ 都市と農村の交流センターに関すること。
- ・ 課内の庶務に関すること。

農畜産係（内線：2555）

- ・ 産学官連携による地域農業振興に関すること。
- ・ 稲作、畑作及び園芸の振興に関すること。
- ・ 畜産振興及び家畜衛生に関すること。
- ・ 農業生産技術対策に関すること。
- ・ 農畜産物の加工、高付加価値化、流通及び消費拡大に関すること。
- ・ 花き・野菜栽培技術指導センターに関すること。
- ・ 農業機械、生産資材及び施設に関すること。

農村環境整備係（内線：2553）

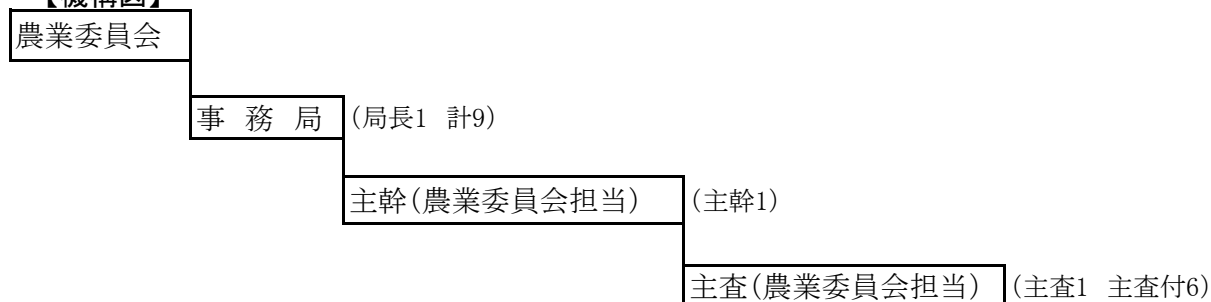
- ・ 土地改良事業に関すること。
- ・ 農業水利施設に関すること。
- ・ 日本型直接支払制度に関すること。
- ・ 林務に関すること。

【連絡先等】

TEL：381-1025(直通) FAX：381-1072 E-mail：nogyo@city.ebetsu.lg.jp
ホームページ：https://www.city.ebetsu.hokkaido.jp/site/agri/

(2) 農業委員会事務局

【機構図】



【事務分掌】

農業委員会担当

- ・ 委員会の会議に関すること。
- ・ 委員会規則等に関すること。
- ・ 公告式及び令達に関すること。
- ・ 公印の管守に関すること。
- ・ 事務局職員の人事に関すること。
- ・ 公文書等の收受、発送及び整理保存に関すること。
- ・ 予算、経理及び決算並びに物品の出納管理に関すること。
- ・ 農業及び農業者に関することについての啓もう及び宣伝に関すること。
- ・ 農業者年金委託事務に関すること。
- ・ 農政及び農地常任委員会に関すること。
- ・ 農地法に基づく許可申請及び届出の処理に関すること。
- ・ 土地改良法に基づく事務に関すること。
- ・ 農業振興地域の整備に関する法律に基づく事務に関すること。
- ・ 租税特別措置法に基づく事務に関すること。
- ・ 農地等の利用関係についてのあっせん、争議の防止及び調整に関すること。
- ・ 農地等の交換分合のあっせんに関すること。
- ・ 現況証明、営農証明その他諸証明に関すること。
- ・ 農地等の利用状況の調査に関すること。
- ・ 国有農地の売却、所管換及び管理事務に関すること。
- ・ 嘱託登記に関すること。
- ・ 農地台帳の保管及び管理に関すること。
- ・ 前各号に定めるもののほか、農地法に付随する事務及び関連する法令との調整に関すること。

【連絡先等】

TEL:381-1054(直通) FAX:381-1072 E-mail : nogyoiinkai@city.ebetsu.lg.jp
ホームページ : <https://www.city.ebetsu.hokkaido.jp/soshiki/nogyoiinkai/>

5. 関係機関・団体の概要

名 称	所在地	(上)TEL・(下)FAX
農林水産省北海道農政事務所	〒064-8518 札幌市中央区南22条西6丁目2番22号	011-330-8800 011-520-3052
石狩農業改良普及センター	〒061-1356 恵庭市西島松120番地13	0123-36-8083 0123-36-5067
石狩家畜保健衛生所	〒062-0045 札幌市豊平区羊ヶ丘3番地	011-851-4779 011-851-4780
みなみ北海道農業共済組合 石狩支所	〒067-0055 江別市篠津401番地の4	011-382-5470 011-382-5493
道央農業協同組合 本所	〒061-1352 恵庭市島松仲町2丁目10番1号	0123-36-1122 0123-36-1155
〃 江別営農センター	〒067-0016 江別市6条8丁目1番地	011-382-4114 011-384-4522
〃 江別支店		011-382-4112 011-385-3901
〃 野幌支店	〒069-0813 江別市野幌町33番地の26	011-382-2433 011-382-3417
公財)道央農業振興公社	〒061-1356 恵庭市西島松41番2号	0123-39-6057 0123-39-6058
サツラク農業協同組合	〒065-8639 札幌市東区苗穂町3丁目3番7号	011-721-7301 011-721-7322
北海道土地改良事業団体連合会	〒060-0005 札幌市中央区北5条西6丁目1番23号 道通ビル7F	011-221-2292 011-221-2258
新えべつ土地改良区	〒067-0018 江別市8条8丁目5番地	011-382-2667 011-382-6290
篠津中央土地改良区	〒061-0212 石狩郡当別町字金沢1363番地21	0133-23-2359 0133-23-2584
北海土地改良区	〒068-0026 岩見沢市6条西7丁目1番地	0126-22-2400 0126-22-8012
公財)北海道農業公社 道央支所	〒068-0025 岩見沢市5条西5丁目2番地1 空知農業会館4F	0126-23-2178 0126-23-4260

6. 一般会計歳入歳出予算

(歳入)

単位:千円・%

款	平成31年度		平成30年度		比較増減額	
	当初予算額 (A)	構成比	当初予算額 (B)	構成比	(A-B)	増減率
1 市 税	12,621,000	27.5	12,387,000	28.4	234,000	1.9
2 地 方 譲 与 税	405,000	0.9	402,000	0.9	3,000	0.7
3 利 子 割 交 付 金	26,000	0.1	21,000	0.1	5,000	23.8
4 配 当 割 交 付 金	35,000	0.1	30,000	0.1	5,000	16.7
5 株 式 等 譲 渡 所 得 割 交 付 金	32,000	0.1	32,000	0.1	0	0.0
6 地 方 消 費 税 交 付 金	2,260,000	4.9	2,180,000	5.0	80,000	3.7
7 自 動 車 取 得 税 交 付 金	50,000	0.1	107,000	0.2	△ 57,000	△ 53.3
8 環 境 性 能 割 交 付 金	22,000	0.0	0	0.0	22,000	0
9 国 有 提 供 施 設 等 所 在 市 町 村 助 成 交 付 金	300	0.0	300	0.0	0	0.0
10 地 方 特 例 交 付 金	115,000	0.3	84,000	0.2	31,000	36.9
11 地 方 交 付 税	9,820,000	21.4	9,620,000	22.1	200,000	2.1
12 交 通 安 全 対 策 特 別 交 付 金	21,000	0	21,000	0.1	0	0.0
13 分 担 金 及 び 負 担 金	192,151	0.4	216,679	0.5	△ 24,528	△ 11.3
14 使 用 料 及 び 手 数 料	842,336	1.8	836,813	1.9	5,523	0.7
15 国 庫 支 出 金	9,010,342	19.7	7,945,330	18.2	1,065,012	13.4
16 道 支 出 金	3,418,648	7.5	3,245,386	7.5	173,262	5.3
17 財 産 収 入	76,899	0.2	54,006	0.1	22,893	42.4
18 寄 附 金	85,800	0.2	80,800	0.2	5,000	6.2
19 繰 入 金	949,447	2.1	1,143,922	2.6	△ 194,475	△ 17.0
20 繰 越 金	100,000	0.2	100,000	0.2	0	0.0
21 諸 収 入	2,702,377	5.9	1,790,863	4.1	911,514	50.9
22 市 債	3,034,700	6.6	3,251,900	7.5	△ 217,200	△ 6.7
○ ゴルフ場利用税交付金	0	0.0	1	0.0	△ 1	△ 100
合 計	45,820,000	100.0	43,550,000	100.0	2,270,000	5.2

(歳出)

単位:千円・%

款	平成31年度		平成30年度		比較増減額	
	当初予算額 (A)	構成比	当初予算額	構成比	(A-B)	増減率
1 議会費	229,950	0.5	239,486	0.5	△ 9,536	△ 4.0
2 総務費	7,630,525	16.7	7,387,265	17.0	243,260	3.3
3 民生費	15,823,357	34.5	14,274,275	32.8	1,549,082	10.9
4 衛生費	2,392,059	5.2	2,399,725	5.5	△ 7,666	△ 0.3
5 労働費	71,114	0.2	73,832	0.2	△ 2,718	△ 3.7
6 農林水産業費	592,304	1.3	518,977	1.2	73,327	14.1
7 商工費	1,817,321	4.0	1,607,949	3.7	209,372	13.0
8 土木費	5,339,538	11.7	4,905,017	11.3	434,521	9
9 消防費	248,825	0.5	423,622	1.0	△ 174,797	△ 41.3
10 教育費	2,292,329	5.0	2,266,761	5.2	25,568	1.1
11 公債費	3,670,928	8.0	3,813,443	8.8	△ 142,515	△ 3.7
12 諸支出金	5,661,750	12.4	5,589,648	12.8	72,102	1.3
13 予備費	50,000	0.1	50,000	0.1	0	0.0
合計	45,820,000	100.0	43,550,000	100.0	2,270,000	5.2

7. 農林業関係予算総括表

単位:千円・%

予算項目	平成31年度 当初予算A	平成30年度 当初予算B	増減額 A-B	増減率	平成31年度の財源内訳			
					国・道支出金	地方債	その他	一般財源
農業費	589,402	515,768	73,634	14.3	297,914	111,400	57,421	122,667
農業委員会費	12,081	12,229	△ 148	△ 1.2	0	0	46	12,035
農業総務費	3,571	4,353	△ 782	△ 18.0	0	0	7	3,564
農業振興費	171,692	171,224	468	0.3	123,492	0	10,596	37,604
営農対策費	12,461	12,448	13	0.1	0	0	2,001	10,460
畜産業費	3,153	3,200	△ 47	△ 1.5	3	0	10	3,140
土地改良事業費	386,444	312,314	74,130	23.7	174,419	111,400	44,761	55,864
林業費	2,902	3,209	△ 307	△ 9.6	0	0	15	2,887
林業振興費	2,902	3,209	△ 307	△ 9.6	0	0	15	2,887
合計	592,304	518,977	73,327	14.1	297,914	111,400	57,436	125,554

8. 農林業関係予算目別

単位:千円

所 管	予算科目	内 容	
農業委員会	農業委員会費 12,081	農業委員会の運営に必要な経費 農業委員関係経費 その他の事業	9,892 2,189
	農業総務費 3,571	農業行政の総括に必要な経費 農村環境改善センター維持管理費 ○ 農村環境改善センター維持管理費(臨時) ○ 農地台帳管理経費 その他の事業	2,461 159 568 383
農業振興課	農業振興費 171,692	農業の振興に必要な経費 ◎ 都市と農村の交流事業 ○ 6次産業化支援事業 ○ 「食」と「農」の豊かさ発見実践事業 ○ 都市と農村の交流センター管理運営事業 ○ 農業振興地域整備促進事業 ○ 地域農業経営安定推進事業 ○ 合併処理浄化槽設置貸付事業 ○ 農業制度資金利子補給事業 ○ 農業振興資金貸付事業 ○ 家畜排せつ物処理施設設置貸付事業 ○ 道央農業振興公社事業 ○ 経営所得安定対策等推進事業 ○ 次世代就農定着サポート事業 ○ 農業経営基盤強化促進事業(農業委員会) ○ 農地売買支援事業	1,600 2,562 4,191 22,218 200 88,850 1,450 1,816 6,080 220 7,370 13,848 21,000 219 68
	営農対策費 12,461	農業経営改善対策に必要な経費 ◎ 江別産農畜産物ブランディング事業 花き・野菜栽培技術指導センター管理運営事業 ○ 鳥獣被害防止対策事業	2,829 9,567 65
	畜産業費 3,153	畜産振興に必要な経費 市営牧野管理経費 農村広場維持管理経費 ○ 酪農経営安定技術高度化支援事業 その他の事業	10 71 1,200 1,872
	土地改良事業費 386,444	土地改良事業の推進に必要な経費 ○ 緊急排水対策特別事業 ○ 排水路維持管理経費 ○ 基幹水利施設管理事業 ○ 篠津運河流末工改修工事負担金 ○ 日本型直接支払交付金 ○ 国営造成施設管理体制整備促進事業 ○ 道営農業農村整備事業負担金 ○ 国営土地改良事業償還負担金(道央用水三期地区) その他の事業	900 2,100 53,475 1,039 189,574 4,988 130,500 2,166 1,702
	林業振興費 2,902	林業振興に必要な経費 ○ 市有防風林整備事業 その他の事業	2,776 126

◎ : 「えべつ未来戦略」対象事業 ○ : 主な臨時費

令和元年度版

「江別市の農業」

発行／江別市
江別市農業委員会

編集／経済部農業振興課

発行日／令和2年 3月31日