

平成 3 0 年度

少年健全育成活動報告書

○少年健全育成活動の取組	P 1～
○不登校・いじめ対策の取組	P 3 2～
○資料	P 5 6～

江別市少年指導センター

平成30年度

少年健全育成活動の取組

1	江別市少年指導センター概要	
	・沿革	・・・ 2
	・仕組み	・・・ 3
2	江別市少年指導センター巡回指導活動	
	・巡回指導活動について	・・・ 4
	・巡回指導活動（回数・人数）の状況	・・・ 5
	・巡回指導の状況	・・・ 6
3	不審者等による被害件数	・・・ 22
4	「子ども110番の家」指定状況	・・・ 23
5	市内のレンタルビデオ店・カラオケボックス	
	・ゲーム場等の設置状況	・・・ 24
6	青少年電話相談窓口一覧	・・・ 25
7	江別市指導連絡会委員名簿	・・・ 26
8	江別市指導連絡会構成員（関係機関・団体所属分）	・・・ 27
9	江別市少年育成委員名簿	・・・ 28
10	江別市少年指導センター規則	・・・ 29
11	江別市指導連絡会開催要領	・・・ 30
12	江別市生徒指導担当教員連絡会設置要綱	・・・ 31

江別市少年指導センター概要

1 沿革

昭和 41 年 7 月	市長部局に青少年対策室を設置
42 年 8 月	同対策室に専任補導係を設置
10 月	同係に江別市青少年センターを設置
12 月	同センターに少年補導員を設置し 58 人に委嘱
43 年 8 月	同センターに専任補導員 1 名を配置
11 月	市長部局から教育委員会（社会教育部青少年課補導係）に所管替え
46 年 9 月	専任補導員 2 名体制
47 年 4 月	江別市青少年センターを江別市少年補導センターに改称
48 年 4 月	社会教育課青少年係に所管替え（専任指導員 3 名体制）
51 年 4 月	第 1 種補導センターの指定を受ける
63 年 4 月	専任補導員 2 名体制
平成 元年 4 月	少年補導委員を 3 地区（1 地区 12 名）体制とする 江別市少年補導委員連絡協議会を設置
2 年 4 月	江別市少年補導センターを江別市少年指導センターに改称（専任指導員 4 名体制） 少年補導委員を少年育成委員に改称 江別市少年補導委員連絡協議会を江別市少年育成委員連絡協議会に改称
7 年 7 月	学校教育課総務課学務係にいじめ・不登校相談窓口を設置（専任指導員 1 名を配置）
10 年 4 月	いじめ・不登校相談窓口専任指導員 2 名体制
12 年 4 月	1 部制に組織変更し教育部青少年課を設置 江別市少年指導センター専任指導員が生徒指導・少年育成委員・不登校等を担当
16 年 4 月	すぽっとケア&ケア事業を開始（専任指導員 3 名体制）
18 年 4 月	教育部参事（少年指導・学校安全担当）に所管替え
21 年 4 月	学校教育支援室参事（学校教育支援担当）に所管替え（専任指導員 4 名体制）
22 年 4 月	専任指導員 3 名体制
26 年 4 月	教育委員会の付属機関として江別市青少年健全育成協議会を設置
27 年 4 月	学校教育支援室教育支援課に所管替え
28 年 4 月	専任指導員 4 名体制

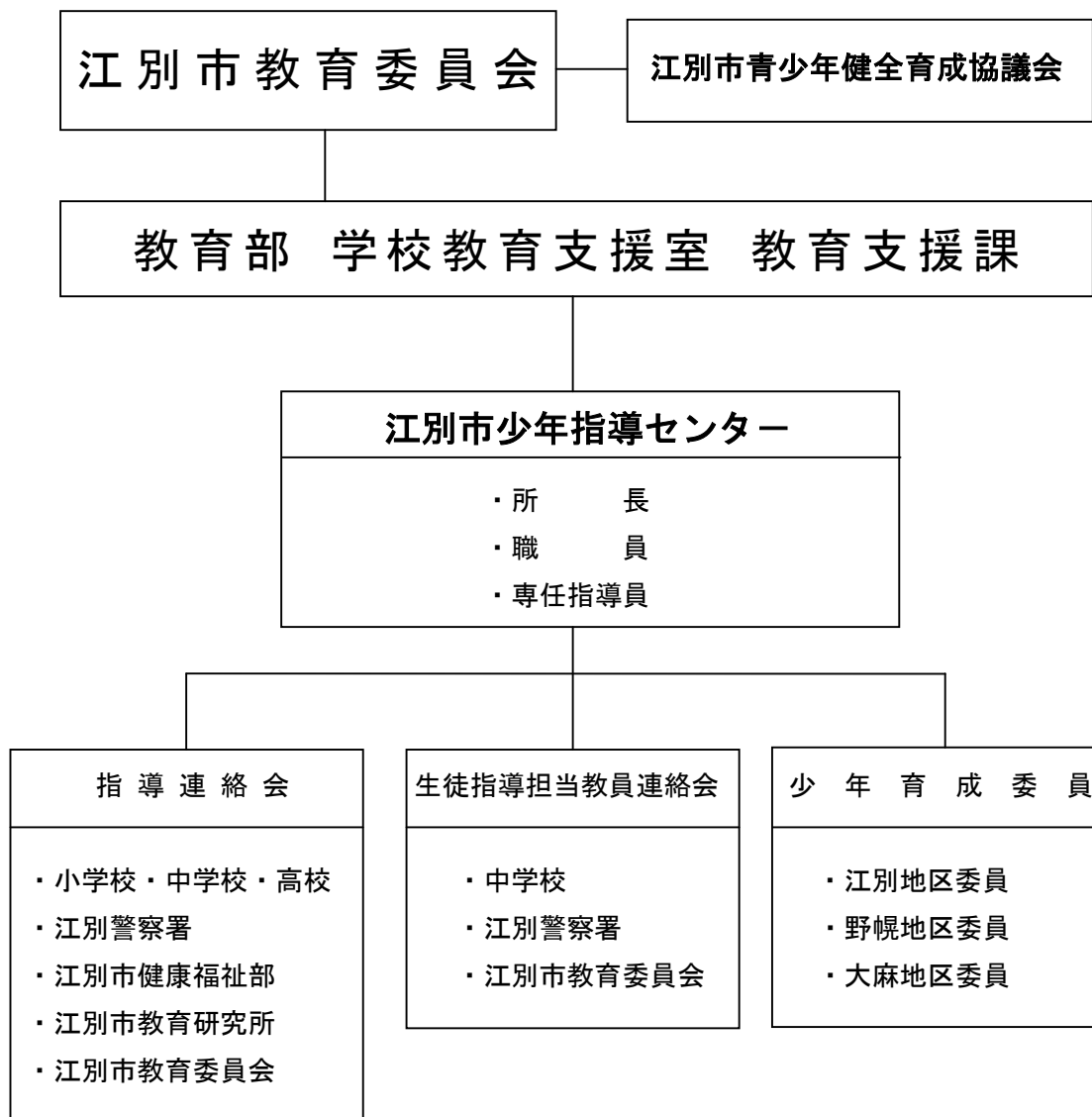
2 仕組み

(1) 設置の目的

江別市少年指導センターは、青少年の健全な育成とその福祉を阻害する恐れのある行為の未然防止及び有効適切な指導並びに指導活動を行うことを目的として、昭和42年10月に設置された。

- (2) 設置の根拠 江別市少年指導センター規則
- (3) 主管部局 江別市教育委員会教育部学校教育支援室教育支援課
- (4) 設置年月日 昭和42年10月1日
- (5) 所在地 江別市高砂町24番地
- (6) 少年育成委員 3地区（江別・野幌・大麻）31名
- (7) 職員 所長1名・職員2名・専任指導員4名
- (8) 組織

組 織 機 構 図



江別市少年指導センター巡回指導活動

平成30年度の巡回指導活動について

1 一般巡回指導

(1) 専任指導員の巡回指導

- ・月曜日から金曜日まで、基本的に午後3時から午後5時まで巡回指導を行った。

(2) 少年育成委員の巡回指導

- ・地区ごとに3名体制で毎月3～6回、午後5時から午後7時まで巡回指導を行った。
(冬期間は、午後4時から午後6時まで)

2 特別巡回指導

(1) 夜間巡回

- ・7月、8月に実施した。
- ・専任指導員1名と地区少年育成委員3名で、地区ごとに月1回、主に大型店舗・公園等を午後7時から9時まで巡回した。

(2) 市内祭典巡回

- ・大麻神社、野幌錦山天満宮の各祭典に、地区少年育成委員3名で巡回した（午後5時から午後7時までと午後7時から午後9時までの2交代制）
※江別神社については、胆振東部地震により巡回中止となった。

(3) 特別巡回

- ・不審者、変質者が出没した地域に特別巡回と啓発活動を行った。

3 有害環境浄化活動

北海道青少年健全育成条例に基づき、立入調査員と共に、市内コンビニ、書店、レンタルビデオ店、カラオケボックス等で有害図書類等の点検を行った。

- ・1回目は、7月23日・25日・26日の3日間
- ・2回目は、11月21日・22日・26日・27日の4日間

平成30年度 巡回指導活動(回数・人数)の状況

江別市少年指導センター

種別	月		4	5	6	7	8	9	10	11	12	1	2	3	合計
	回数・人数														
専任指導員	市内指導回数		12	18	18	18	15	12	15	15	12	10	12	11	168
	延べ人数		12	18	18	18	15	12	15	15	12	10	12	11	168
一般指導 (育成委員)	江別地区	市内指導回数	4	6	6	5	4	4	5	5	4	3	4	4	54
		延べ人数	12	18	18	15	12	12	15	15	12	9	12	12	162
	野幌地区	市内指導回数	4	6	6	5	4	4	5	5	4	3	4	3	53
		延べ人数	12	18	18	15	12	12	15	15	12	9	12	9	159
	大麻地区	市内指導回数	6	6	6	5	4	4	5	5	4	4	4	4	57
		延べ人数	18	18	18	15	12	12	15	15	12	12	12	12	171
特別指導	・夜間巡回(6) ・市内祭典(14) (不審者巡回) (家出巡回) (交通安全巡回) ()は日常巡回の回数に含む	指導回数				3	3	8							14
		専任指導員 (延べ人数)				6	6	16							28
		育成委員 (延べ人数)				9	9	21							39
指導回数			26	36	36	36	30	32	30	30	24	20	24	22	346
専任指導員 (延べ人数)			12	18	18	24	21	28	15	15	12	10	12	11	196
育成委員 (延べ人数)			42	54	54	54	45	57	45	45	36	30	36	33	531

江別市指導 連絡会議	開催回数	1		1		1				1			1		5
	出席者延べ人数	46		44		44				43			43		220
生徒指導担 当教員連絡 会議	開催回数	1	1	1	1	1	1	1	1	1	1	1	1	1	12
	出席者延べ人数	16	14	14	14	14	14	13	14	13	14	14	14	14	168

平成30年度 巡回指導の状況

1 遊技場の出入り

① 「イオン江別店（旧ポスフル）ゲームコーナー」

- 4月10日 ・イオン江別店ゲームコーナーで一人でゲームをしている小学生がいたので声をかけると、父親と一緒に来ているということだった。あまりお金を使わないよう声をかけた。
- 13日 ・イオン江別店ゲームコーナーには、たくさんの小中学生、高校生がいた。声をかけたところ、親と一緒に来ている等、問題行動等は見られなかった。
- 25日 ・イオン江別店ゲームコーナーには、たくさんの高校生が遊んでいたが、問題行為等はなかった。小学生もいたが親と一緒にあり問題はなかった。
- 5月 8日 ・イオン江別店ゲームコーナーには、高校生7～8人が遊んでいたが、特に問題は見られなかった。中学生2人と小学生が4人いたが、いずれも親と一緒に来ていて、問題行動等はなかった。
- 11日 ・イオン江別店ゲームコーナーには、小中学生や高校生もいなかった。
- 21日 ・イオン江別店ゲームコーナーでは、高校生が数人ゲームをしていたが小中学生の姿はなかった。
- 24日 ・イオン江別店ゲームコーナーには、10人くらいの高校生がゲームをしていたが特に問題は見られなかった。5～6人の中学生がプリクラをとっていた。声をかけ気をつけて帰るよう注意を促した。
- 6月15日 ・イオン江別店ゲームコーナーには、家族連れの姿があるのみであった。
- 20日 ・イオン江別店ゲームコーナーには、高校生5人、大学生2人が遊んでいたが特に問題行動等は見られなかった。親と一緒に小学生がいた。また、一人で遊んでいる小学生がいたので声をかけ、帰宅時間になる前に帰るよう促した。
- 7月18日 ・イオン江別店ゲームコーナーで、小学生グループに声をかけたが、家族連れの兄弟とその友達という答えだった。高校生の姿が多く見られたが問題行動はなかった。
- 23日 ・イオン江別店ゲームコーナー、4階シネマには数人の高校生の姿があった。
- 26日 ・イオン江別店ゲームコーナーには、ゲームをしていた小学生が3～4人いたが、いずれも親と一緒に遊んでいた。その他は、大人が数人遊んでいた。人は少なかった。
- 8月 2日 ・イオン江別店ゲームコーナーには、高校生が多く、次に中学生が数人と親と一緒に小学生が数人いた。特に問題行動は見られなかった。
- 10日 ・イオン江別店ゲームコーナー、4階シネマには数人の高校生の姿があったが問題行動等はなかった。
- 22日 ・イオン江別店ゲームコーナーでは、野球少年団練習帰りの小学生で高学年の2人が、友達同士でゲームをしていたので、声かけし帰宅を促した。もう1人の小学生は父親と来ていたことが判明した。
- 28日 ・イオン江別店において、友人同士でゲームをしていた小学生男子3人に声かけした。
- 9月20日 ・イオン江別店ゲームコーナーには、友達同士でゲームをしていた小学生2人に声かけした。
- 26日 ・イオン江別店ゲームコーナーには、男子高校生数人が遊んでいたが、騒ぐこともなく問題はなかった。
- 10月12日 ・ゲームコーナーには男子高校生が遊んでいた。
- 17日 ・中高生が20人、小学生が7、8人いたが特に問題行動は見られなかった。小学生は親と一緒に来ていた。
- 26日 ・イオン江別店ゲームコーナーには、男子中学生が2人いたが、一緒にゲームをする兄弟らしき大人もいた。その他多くの大人がいたが問題行動はなかった。
- 11月 5日 ・イオン江別店ゲームコーナーには、小学生が10人いた。そのうちの6人は親と一緒にだったので特に問題はなかったが、残り4人は小学生たちだけで来ていたので、早く帰るよう声かけをした。中学生はいなかった。高校生が4～5人いたが特に問題はなかった。
- 8日 ・イオン江別店ゲームコーナーには、子ども達はいなかった。
- 14日 ・イオン江別店ゲームコーナーにおいて、友人同士でゲームをしていた中学生2人に声かけした。
- 20日 ・イオン江別店ゲームコーナーにおいては、中高生を中心に多数の学生がゲームをしていた。
- 27日 ・イオン江別店ゲームコーナーにおいては、中高生を中心に多数の学生がゲームをしていた。
- 12月 4日 ・イオン江別店ゲームコーナーには、私服の高校生風の生徒が数人いた。その近くに小学校の中学年くらいの児童が一人で遊んでいたの声をかけると、親が1階で買い物をしているという。コイン入れには半分くらいのコインが入っていた。何かしら様子 が怪しいので、もうお金を使わないで早く帰るよう声かけした。
- 10日 ・イオン江別店ゲームコーナーには、家族連れも多かったが小中学生同士の姿はなかった。
- 19日 ・イオン江別店ゲームコーナーでは、小中学生の出入りなど問題行動は見当たらなかった。
- 1月23日 ・イオン江別店ゲームコーナーには、友人同士で来ていた小学生、中学生に声かけした。
- 2月12日 ・イオン江別店ゲームコーナーには、家族連れがただけであった。大雪のため客足も鈍い感じであった。

- 3月 5日 ・イオン江別店ゲームコーナーは大人の姿のみだった。
- 11日 ・イオン江別店ゲームコーナーに小中学生の姿はなく、高校生がゲームをしていたが問題はなかった。
- 13日 ・イオン江別店ゲームコーナーには高校生が数人いたが小中学生の姿はなかった。

② 「イオンタウンゲームコーナー」

- 4月 13日 ・イオンタウンゲームコーナーには、誰もいなかった。
- 5月 8日 ・イオンタウンゲームコーナーには、親子連れ（幼児）が2組遊んでいたが問題は見られなかった。
- 11日 ・イオンタウンゲームコーナーに小中学生や高校生もいなかった。
- 16日 ・イオンタウンゲームコーナーには、家族連れの小学生の姿はあったが、特に問題ある行動は見かけなかった。
- 24日 ・イオンタウンゲームコーナーには、幼児と両親の家族1組が楽しく遊んでいた。
- 6月 15日 ・イオンタウンゲームコーナーには、家族連れの姿があるだけであった。
- 7月 6日 ・イオンタウンゲームコーナーには、親と一緒に遊んでいた小学生が2人いたが問題はなかった。
- 18日 ・イオンタウンゲームコーナーには、小中学生の姿はなかった。
- 8月 2日 ・イオンタウンゲームコーナーには、親と一緒に幼児が数人、親と一緒にゲームをしていた小学生1人いたが問題はなかった。
- 7日 ・イオンタウンゲームコーナーには、親と一緒に小学生が1人、問題はなかった。
- 10日 ・イオンタウンゲームコーナーには、高校生数人がいたが問題行動等はなかった。
- 22日 ・イオンタウンゲームコーナーには、高校生1人の姿があった。店員から「お盆期間中は約400人位の小、中、高生がゲームコーナーに来店していたがトラブル等はなかった」とのことであった。
- 9月 26日 ・イオンタウンゲームコーナーには、幼児連れの親子が2組いるだけであった。
- 10月 17日 ・イオンタウンゲームコーナーには、親と一緒に幼児が数人いたが特に問題はなかった。
- 11月 5日 ・イオンタウンゲームコーナーには、親と一緒に小学生が2組いた。
- 8日 ・イオンタウンゲームコーナーには、幼児連れの親子はいたが、小中学生の姿はなかった。
- 14日 ・イオンタウンゲームコーナーには、学生の姿はなく、高齢者、幼児連れの親子のみであった。
- 12月 10日 ・イオンタウンゲームコーナーには、大人しかいなかった。
- 19日 ・イオンタウンゲームコーナーでは、小中学生の出入りなど問題行動は見当たらなかった。
- 1月 16日 ・イオンタウンゲームコーナーには、大人が一組だけで、幼児も小学生もいなかった。
- 23日 ・イオンタウンゲームコーナーには、制服姿の高校生数人がゲームをしていた。
- 29日 ・イオンタウンゲームコーナーには、幼児とその親の一組がいたが問題はなかった。
- 2月 5日 ・イオンタウンゲームコーナーには、男子高生1人と女子高生2人のグループがいたが問題行為はなかった。
- 12日 ・イオンタウンゲームコーナーに、小中学生の姿はなかった。
- 18日 ・イオンタウンゲームコーナーには、大人も小中学生も誰もいなかった。
- 3月 5日 ・イオンタウンゲームコーナーは閑散としており、少年はいなかった。
- 18日 ・イオンタウンのゲームコーナーには幼児連れの親子が2組にいたが、小中学校生はいなかった。

★ゲームコーナーでは、小中学生だけで遊んでいる姿が今年度も散見され、声かけをしてきた。大きな問題は起きていないが、事件事故にあわないよう今後も見守っていくとともに、遊技場の出入りについてのルールを児童生徒に周知していく必要がある。

2 店 舗

江別地区

- 4月 23日 ・ホクレン元江別店には、おやつを買っている中学生が数人いたが、問題行動は見られなかった。
- 5月 15日 ・ホクレン元江別店には、小中学生や高校生はいなかった。ホームック元江別店には、親と一緒に小学生の姉妹がいたが、特に問題行動等は見られなかった。
- 23日 ・ホームック元江別店、コープさっぽろ江別店、ビックハウス元江別店、ホクレン元江別店各店舗には親子連れが何組かいたが、子どもたちに変った様子はなかった。
- 6月 1日 ・ホクレン元江別店には、小中学生や高校生はいなかった。コープ元江別店には、親と一緒に小学生が数組いた。特に問題行動は見られなかった。

- 6月14日 ・ホクレン元江別店には、小学生の女子3人が楽しく会話をしながら買い物をしていました。コープさっぽろ江別店には、小中学生の姿はなかった。
- 7月 4日 ・ホクレン元江別店には、一般客の他高校生が数人買い物をしていました。若い女がATM 近くで暴れ、ドアを蹴飛ばすなどしたため、警察が来て関係者から事情を聞いていた。女は車で逃走した模様。
- 24日 ・ホクレン元江別店、ホームマック元江別店、ホクレンゆめみ野店には、小中学生はいなかった。コープさっぽろ江別店には、親と一緒に買い物に来ていた小学生がいたが特に問題は見られなかった。
- 8月21日 ・ホームマック元江別店の店員の話では、最近はこの店に小中学生だけで来ることはないという。
- 9月18日 ・ホクレン元江別店には、小中学生はいなかった。
- 21日 ・ホクレンゆめみ野店には、親と一緒に買い物に来ている小学生が2～3人いたが、特に問題行動は見られなかった。
- 10月 2日 ・ホクレンショップ元江別店、ホームマック元江別店には子どもの姿はなかった。
- 5日 ・ホクレンゆめみの店には、親と一緒に小学生が3組いたが、問題はなかった。
- 11月 7日 ・ホクレンショップ他各店舗に小中学生の姿は見られなかった。
- 19日 ・ホクレン元江別店には、小学校低学年くらいの女の子が母親と買い物に来ていた。ホームマック元江別店には、小中学生はおらず成人の客だけだった。
- 26日 ・新しくできた江別蔦屋書店は、平日にもかかわらず駐車場も混み合い、店内は多くの客でにぎわっていた。私服で連れだって歩く中学生と思われる姿も見かけたが、特に問題はなかった。スターバックスには高校生の姿が多く見かけられた。
- 27日 ・江別蔦屋書店には、制服の高校生が数人いた。小学生は親同伴だった。また、中学生が私服で友人と来店している姿が目立った。
- 12月 3日 ・江別蔦屋書店の万引き対策担当者のお話では、万引きについて、「現在のところ、店内の防犯カメラ及び私服警備員で対応しており、状況を見て強化策を講じていく。」とのことであり、教育委員会としても児童生徒を対象とした巡回、見守り活動を継続して行っていくことについて、協力を依頼し快諾を得た。
- 4日 ・江別蔦屋書店には、たくさんの客で賑わっていた。中には友だち同士で来ている中学生の姿も多く見かけた。本を探すというよりも店の商品や陳列品を見たり、椅子に座って何か食していたりしている子が多かった。問題行為はなかった。
- 12月 5日 ・江別蔦屋書店には制服姿の高校生が数人いた。
- 6日 ・江別蔦屋書店には、平日の夕方の割には家族連れが多く、中学生もフードコーナー等にいた。特に問題行動等はなかった。
- 12日 ・江別蔦屋書店には、たくさんの方がいたが、小中学生は見つけることができなかった(私服なので分かりづらい)。幼児を連れた家族、シニア夫婦など大人たちはたくさんいた。特に問題は見られなかった。ホクレン元江別店には、小中学生はいなかった。
- 17日 ・江別蔦屋書店には制服姿の高校生が数人いた。店全体の来店客は、平日とあってピークより少なく感じた。
- 18日 ・ホクレン元江別店、ホームマック元江別店、コープさっぽろ江別店には小中学生はいなかった。江別蔦屋書店には、以前ほどではないが、多くの客で賑わっていた。客の多くは成人で、中には親と来ている小学生を見かけたがその他の小中学生は見かけなかった。
- 1月29日 ・江別蔦屋書店には、中高生がいたが特に問題はなかった。学校周辺は特に問題はなかった。
- 30日 ・江別蔦屋書店には、制服姿の高校生が数人いたが問題行為等はなかった。
- 2月 7日 ・江別蔦屋書店には、小中学生の姿はなかった。
- 14日 ・江別蔦屋書店には、高校生が数人いたが問題行動等はなかった。
- 3月 4日 ・ホームマック元江別店やコープさっぽろ江別店には小中学生はいなかった。江別蔦屋書店には、小中学生の姿は見かけられず成人客ばかりであった。
- 7日 ・ホクレンゆめみ野店には、小中学生の姿はなかった。幼児連れの買い物客が数組いたが、特に問題行動は見られなかった。江別蔦屋書店には、小中学生の姿はなかった。高校生が数人いたが、特に問題行動等は見られなかった。
- 13日 ・江別蔦屋書店には制服姿の高校生が数人いたが問題行動等はなかった。
- 20日 ・江別蔦屋書店内の各エリアを巡回したが、親子連れで読書の男児がいたのみで小中学生の姿はなかった。店内は比較的混み合っていた。

野幌地区

- 4月10日 ・イオン江別店内には、高校生の姿が多く見られた。コープさっぽろ野幌店には、小学生の子が母親と一緒に買い物に来ている姿があった。
- 13日 ・ビッグハウス野幌店には、小中学生はいなかった。
- 18日 ・各店舗には小中学生の姿はなく、制服を着た高校生の姿ばかりであった。
- 5月11日 ・イオン江別店、イオンタウン、ビッグハウス野幌店の各店舗には、小中学生の姿はなかった。

- 5月16日 ・ブックアート、コープさっぽろ野幌店への聞き取りでは、各施設から特段の参考情報はないとのことだった。
- 21日 ・イオン江別店の3階男子トイレで、男子高校生3人が大声で騒いでいたので注意した。
- 24日 ・コープさっぽろ野幌店には、小中学生の姿は見られなかった。ビックには、迷子の幼児がいたので、声をかけ、店内に放送をかけてもらうよう頼んだ。
- 29日 ・イオン江別店の警備員に、小中高校生の様子について聞いてみたが、今年はまだ静かで問題は起きていないとのことであった。
- 6月4日 ・イオンタウン、イオン江別店などの店舗には、運動会の振替休業日のためか小学生を多く見かけた。気になるような行為はなかった。
- 7日 ・コープさっぽろ野幌店のフードコーナーには、女子高校生グループ6人が静かに本などを読んでいた。イオン江別店には高校生の姿が多かったが迷惑行為はなかった。
- 12日 ・イオン江別店には、高校生の姿があったが特に問題はない。イオンタウンには、小学生が数人いたがそれぞれ親子連れであった。
- 20日 ・ビックハウス野幌店には、小中学生はいなかった。
- 26日 ・イオン江別店には、下校途中の高校生の姿が多く見られたが問題行動はなかった。イオンタウンにも下校途中の高校生の姿が多く見られた。
- 7月3日 ・イオン江別店には、下校途中の高校生の姿が多く見られたが問題行動はなかった。イオンタウンにも下校途中の高校生の姿が多く見られた。
- 6日 ・ビックハウス野幌店には、買い物をしている親と小学生の数組がいた。
- 11日 ・イオン江別店には、下校途中の高校生の姿が多く見られたが問題行動はなかった。
- 23日 ・イオンタウンには、下校途中の高校生数人がいたが問題行動等はなかった。
- 26日 ・イオン江別店には、買い物をしている小学生が数組いたが、問題はなかった。フードコーナーには、小中学生の姿は見られなかった。
- 8月2日 ・イオンタウンには、夏休みのせいか親と一緒に買い物に来ている小学生が多かった。
- 7日 ・イオンタウンには、親と一緒に買い物に来ている小学生が多かった。
- 9月4日 ・コープさっぽろ野幌店には、子どもの姿はなかったが、イオン江別店・イオンタウンには、多数の小学生が家族と一緒に買い物をする姿があった。試験前であるためか、中学生は見かけなかった。
- 12日 ・イオン江別店には、地震の後遺症か客は少なく、高校生風の少年達のグループはいたが、特に気になるようなことはなかった。
- 26日 ・イオンタウン、イオン江別店には、高校生、特に女子高生の姿が図書・文房具売り場に多く見られた。問題はなかった。コープさっぽろ野幌店には、小中学生の姿は見られなかった。
- 10月4日 ・コープさっぽろ野幌店、イオンタウン、イオン江別には、家族連れのほかには小中学生や高校生の姿はなかった。
- 12日 ・イオンタウンには、たくさん的高校生が出入りしていた。レストコーナーには女子高校生がいて思い思いに過ごしていて問題行為もなかった。
- 23日 ・イオン江別店には、多数の中高生がいたが問題行動はなかった。
- 26日 ・イオンタウンには、高校生がフードコーナー周辺にいたが小中学生はいなかった。
- 11月8日 ・コープさっぽろ野幌店には、母親と買い物に来ている子どもはいたが、子どもだけの姿はなかった。
- 14日 ・イオン江別店には、高校生の姿が多くあったが問題行動はなかった。
- 20日 ・イオン江別店には、午前授業の小中学生が多数来店しており、1階マクドナルド、ミスタードーナツには、多数の学生が飲食していた。
- 27日 ・イオン江別店の1階マクドナルド、ミスタードーナツには、多数の学生が飲食していた。
- 12月4日 ・イオン江別店では、子ども達をあまり見かけなかった。
- 10日 ・イオン江別店は、歳末のため混み合っていた。コープさっぽろ野幌店、ビックハウスには小中学生の姿は見られなかった。
- 13日 ・イオン江別店、ビックハウス野幌店、イオンタウン、ホームック江別店各店舗には、家族連れ以外の小中学生はいなかった。
- 19日 ・イオンタウン・イオン江別店には、家族連れが多かったが、コープさっぽろ野幌店には小中学生の姿はなかった。
- 1月16日 ・イオンタウンには、冬休みのせいか小学生の親子連れの買い物客が多かった。中学校は今日から後期後半が始まったので、中学生の姿は見られなかった。
- 23日 ・イオン江別店には、私服の中学生、高校生の姿が目立った。イオンタウン店内にも高校生の姿が目立った。
- 29日 ・コープさっぽろ野幌店には、小中学生はいなかった。
- 2月5日 ・イオンタウン1階には、女子高生2人が買い物に来ていた。
- 12日 ・イオンタウンの書店には高校生が立読みをする姿があったが問題はなかった。
- 18日 ・イオンタウンには、小学生の親子連れの買い物客が1組いた。コープさっぽろ野幌店には、買い物する小中学生の姿はなかった。フードコーナーに高校生一人が勉強をしていたが問題はなかった。

- 2月20日 ・ホクレンゆめみ野店には、家族と一緒に来ている小学生がいた。ホームック元江別店には、小中学生はいなかった。
- 21日 ・コープさっぽろ野幌店では家族連れの小学生がいた以外、中高生の姿はなく問題はなかった。
- 3月5日 ・コープさっぽろ野幌店、ホームック江別店、ビックハウス野幌店には小学生を連れた買い物客以外、中高生の姿はなかった。
- 11日 ・イオン江別店には、制服姿の高校生が多数いたが問題行動等はなかった。
- 18日 ・イオン江別店やイオンタウンは、多くの客で賑わい、小中学生や高校生も多くいたが問題はなかった。

大麻地区

- 4月11日 ・ラルズ大麻駅前店フードコーナーには、下校途中の高校生グループがいたが静かにスマホ等をしていた。
- 16日 ・ビックハウス大麻店のフードコーナーには、高校生が3組各テーブルでアイスを食べたり、静かに会話をしていた。
- 26日 ・各店舗では、小中学生のお使いの姿を見かけたが特段の指導の必要はなし。
- 5月22日 ・ラルズ大麻駅前店のフードコーナーには、部活の帰りとみられる高校生13人が飲食しながら談笑していたが、特に問題はなかった。ホクレン北町店には、買い物をする親子連れの小学生がいたが、特に問題行動等は見られなかった。
- 25日 ・ビックハウス大麻店フードコーナーには、学校帰りのたくさんの女子高校生が静かに学習等をしていた。
- 30日 ・ラルズ大麻駅前店フードコーナーでは、女子高校生が各テーブルで談笑していた。
- 6月5日 ・ビックハウス大麻店フードコーナーには、学校帰りの女子高校生10人位が、若干大きな声で話しをしていたので声かけした。ラルズ大麻駅前店にも下校途中の高校生が多数いたが静かにスマホをしていた。
- 13日 ・ラルズ大麻駅前店のフードコーナーには、高校生2人が談笑していたが問題はなかった。
- 22日 ・ラルズ大麻駅前店のフードコーナーには、下校途中の高校生が多数いたが問題行動はなかった。
- 27日 ・ホクレン北町店には、小学校低学年と思われる子ども連れの親子が多く来ていた。気になるようなことはなかった。
- 7月2日 ・ホクレン北町店、ラルズ大麻駅前店、ビックハウス大麻店各店舗には、小中学生の姿はなかった。
- 5日 ・ラルズ大麻駅前店フードコーナーには、学校帰りの高校生グループが多数いたが、静かにスマホゲーム等をしていた。
- 10日 ・ホクレン北町店には、母親と買い物をしている小学生や、友達と来ている中学生がいたが気になるようなことはなかった。
- 17日 ・ビックハウス大麻店には、買い物をしている親と小学生の数組がいた。フードコーナーには、高校生5~6人いたが特に問題行動は見られなかった。ラルズ大麻駅前店のフードコーナーには、高校生2人が静かにスマホをしていた。特に問題行動は見られなかった。
- 25日 ・ジョイフルエーカー、ペットショップには親子連れが多かった。
- 8月3日 ・ホクレン北町店には、親子連れや男子中学生など多くいたが問題はなかった。
- 20日 ・大麻駅前ラルズ、カラオケまねきねこ、ビックハウス大麻店を回る。店員に情報を聞いたが、小中学生の非行傾向はないとのこと。ビックハウス大麻店で、一人でたたく小学生男子に声をかけたが、家族連れであった。
- 23日 ・ホクレン北町店には、買い物をしている親と小学生が数組いたが、問題はなかった。ビックハウス大麻店には、買い物をしている親と小学生の数組がいた。ビックハウス大麻店のフードコーナーには、高校生4~5人いたが特に問題行動は見られなかった。
- 29日 ・ホクレンショップ北町店の店内、100円ショップにも買い物客以外子どもの姿は見かけなかった。
- 9月5日 ・ラルズ大麻駅前店のフードコーナーには、高校生6人、中学生が5人勉強をしていた。一般の客もいたが、特に問題行動はなかった。
- 25日 ・ビックハウス大麻店、ホクレンショップ北町店、駅前ラルズの何れの店舗にも小中学生の姿は見かけなかった。
- 10月3日 ・ラルズ大麻駅前店フードコーナーには、学校帰りの高校生が多数勉強しており声かけした。
- 10日 ・ラルズ大麻駅前店フードコーナーには、学校帰りの高校生が多数勉強しており声かけした。
- 16日 ・ホクレン北町店には、親同伴で買い物に来ている小学生と思われる子どもたちが何人かいた。
- 22日 ・ビックハウス大麻店には、買い物をしている親と一緒に小学生が数組いた。フードコーナーには高校生5人がいたが特に問題行動は見られなかった。ラルズ大麻駅前店には小学生はいなかった。フードコーナーでは、高校生3人が静かに勉強をしていた。
- 25日 ・ホクレン北町店には、学校帰りの高校生が数人いたが問題行動はなかった。

- 11月 8日 ・ラルズ大麻駅前店には、小中高校生の姿は見かけなかった。
- 12日 ・ラルズ大麻駅前店のフードコーナーには、下校途中の女子高校生が多数スマホゲームをしたり勉強したりしていた。
- 15日 ・ラルズ大麻駅前店のフードコーナーには、大人しか見かけなかった。ジョイフルエーケー、ビックハウス大麻店、ホクレン北町店、フードDの何れの店舗にも子どもたちの姿はなかった。
- 21日 ・ラルズ大麻駅前店には、子どもの姿は見られなかった。フードコーナーにもいつもは居る高校生もいなかった。
- 28日 ・ホクレン北町店には、親と買い物をしている小学生はいなかった。100円ショップのセリアには、中学生が数人いたが特に問題はなかった。ラルズ駅前店には、小中学生の姿はなかった。フードコーナーには、大人が7~8人、高校生が10人ほどいたが特に問題はなかった。
- 12月 5日 ・ラルズ大麻駅前店フードコーナーには、JR大麻駅から降りた女子高校生数人が静かにスマホゲーム等をしていた。
- 11日 ・ラルズ大麻駅前店には、買い物をしている女子高校生が2人、フードコーナーには、勉強をしている女子高校生が1人いた。問題は無し。ホクレン北町店には、女子中学生か高校生とみられる生徒2人と、親と買い物に来ている3人の小学生を見かけたが問題行動等はなかった。
- 17日 ・ラルズ大麻駅前店内には、JR大麻駅から降りた男女高校生が買い物をしたり、フードコーナーにおいてスマホゲーム等をしていた。
- 20日 ・ホクレン北町店には、親と買い物をしている小中学生の姿はなかった。セリアにも小中学生はいなかった。
- 1月 22日 ・ビックハウス大麻店には、買い物客以外に子ども達の姿はなかった。
- 28日 ・ラルズ大麻駅前店の休憩スペースには、大麻駅から降りた学校帰りの高校生が多数勉強したりスマホをしたりしていた。
- 31日 ・ラルズ大麻駅前店には高校生が多くいた。フードコーナーには、4人の男子高校生と3人の女子高校生がそれぞれ友だちとおしゃべりをしていた。
- 2月 6日 ・ラルズ大麻駅前店には、大麻駅から降りた高校生が数人買い物をしていた。ホクレン北町店にも高校生が数人いたが問題行動はなかった。
- 13日 ・ラルズ駅前店内には、高校生が数人いたが気になるようなことはなかった。
- 19日 ・駅前ラルズ、ホクレン北町店には、児童生徒の姿はなかった。
- 25日 ・ラルズ大麻駅前店のフードコーナーには、学校帰りの高校生が多数、静かに勉強したり、スマホゲーム等をしていた。
- 3月 6日 ・ラルズ大麻駅前店のフードコーナーには、学校帰りのたくさんの高校生が静かに勉強したり、スマホゲーム等をしていた。
- 12日 ・ホクレンショップ北町店、ビックハウス大麻店、トライアル江別大麻店には、買い物客がただけで小中学生は見かけなかった。
- 19日 ・ラルズ大麻駅前店のフードコーナーには、女子高校生2人がスマホゲーム等をしていた。
- 26日 ・ホクレン北町店には、親と一緒に買い物をしている小中学生を見かけた。問題はなかった。

★巡回時には、問題事案は発生してはいないが、実際には、少年による万引きが多く報告されている。昨年、大型店も開店し、一層細やかに子ども達を見守っていかねばならない。

3 公園

江別地区

- 4月 9日 ・各公園は、ほとんど雪がなくなり、小学生が遊んでいる姿があった。
- 12日 ・豊幌周辺の公園には、子ども達の姿がなかった。
- 17日 ・各公園には、遊具も整備されてたくさんの子ども達が遊んでいた。
- 23日 ・上江別公園には、野球、ドッジボール、遊具で遊んでいる小学生が40人以上いた。バックネットの所では、中学生4人がキャッチボールをして遊んでいたが、小学生とのトラブルもなく、問題行動は見られなかった。
- 5月 7日 ・各公園には、たくさんの小中学生が遊んでいたが危険行為はなかった。
- 10日 ・公園や学校周辺では、小学生の姿をたくさん見かけたが、特に危険な様子は見られなかった。
- 18日 ・雨のため公園に人の姿はなかった。
- 23日 ・飛鳥山公園等江別地区の公園には、たくさんの子どもたちが野球をしたりサッカーをしたりして遊んでいた。問題になるような行動は見られなかった。

- 6月 1日 ・飛鳥山公園には、次の日が小学校の運動会のせいか、小学生は一人もいなかった。中学生の女子が2人、ベンチに座り話をしていて、大人数人がランニングをしていた。
- 11日 ・上江別公園には、多数の小中学生が遊んでいたが、幼児連れの大人もおり異状はなかった。
- 14日 ・公園には、小学生が元気よく遊んでいた。親子も何組かいて心配な状況はなかった。
- 15日 ・不審者出没情報のあった東光町方面の公園周辺を巡回。かつら公園、くわの実公園、みずき公園、泉の沼公園共に小学生の遊ぶ姿があったが、特に危険な様子はなかった。同じく不審者情報のあった中原通り、東野幌小周辺は小中学生の姿もなかった。
- 19日 ・上江別公園には、たくさんの小中学生が遊んでいたが、幼児連れの大人もおり異状はなかった。
- 25日 ・江別太公園では、小学生7人が遊具を使って遊んでいたが、特に問題行動は見られなかった。
- 7月 9日 ・泉の沼公園、萌えぎ野地区公園には、スポーツをする若者がいたが、特に危険な様子はなかった。
- 19日 ・上江別公園では、自転車に乗った小学生低学年による車道への飛び出しが見られた。
- 24日 ・飛鳥山公園には、暑いせいか人はほとんどいなかったが、父親とキャッチボールをしている小学生が1組、後は大人が数人ジョギングをしていた。
- 27日 ・江別地区の夜間巡回を実施した。泉の沼公園、江別太小・江陽中周辺を巡回。江別太公園では、以前、いたずらがあった自動販売機や公衆トイレの状況を確認した。続いて豊幌方面に向かい、豊幌公園はじめ用水路周辺、豊幌小周辺を巡回した。豊幌小体育館では、翌日からの夏祭りの準備をしている様子であった。飛鳥山公園内の巡回では、暗がりにも人影はなく、わずかにジョギングの青年とすれ違ったのみであった。見晴台公園は暗がりが多く、数年前までは小中学生の夜間徘徊やタムロも見受けられる場所であったが、人影もなく静かな状況であった。
- 8月 1日 ・上江別公園では、夏休み中の子ども達がたくさん遊んでいたが、危険行為等はなかった。泉の沼公園には、高校生が数人いたが、危険行為等はなかった。
- 6日 ・飛鳥山公園には、野球をしている小学生やサッカーをしている中学生もいたが、思ったより子どもたちの姿が少なかった。問題もなし。
- 9日 ・上江別公園では、夏休み中の子ども達がたくさん遊んでいたが、危険行為等はなかった。泉の沼公園には、高校生数人がいたが、危険行為等はなかった。
- 21日 ・夜間巡回をしたが、雨のため公園等には人影はなかった。
- 27日 ・江別太小、江陽中、上江別小周辺、公園も特に問題はなかった。青年センター、飛鳥山公園にはランニングやウォーキングをしている大人の姿があったが、中高生はいなかった。
- 9月 3日 ・見晴公園では、整備作業がおこなわれており、子ども達も少なかった。飛鳥山公園では、東屋付近にジャージを着た中学生が数人いたが、特に気になるようなことはなかった。豊幌地区のかかせみ公園には、4人の児童が雨の中にもかかわらず元気に遊んでいた。
- 13日 ・飛鳥山公園周辺には、散歩やジョギングをしている大人の姿があったが子ども達の姿はなかった。
- 18日 ・見晴台公園では、台風で木が折れており、一部立入禁止になっていた。子ども達の姿はなかった。
- 21日 ・豊幌公園、ハミング公園には、子ども達はいなかった。泉の沼公園には、野球少年団が練習をしていた。犬を連れて散歩をしている大人が数人いたが問題はなかった。小中学生の姿はなかった。
- 10月 2日 ・豊幌地区の各公園には、午後4時30分時点で子どもは一人もいなかった。一方、飛鳥山公園には、東屋付近のグラウンドでサッカーをしている子どもたちがたくさんいたが問題行動等はなかった。
- 5日 ・上江別みずなら公園には、小学生20人が遊具で遊んでいた。他に幼児と保護者がいたが、特に問題行動は見られなかった。上江別南町公園には、15人くらいの小学生が野球や遊具で遊んでいた。中学生6人ほどいたが、キャッチボール等をして遊んでいた。特に問題行動は見られなかった。
- 15日 ・各公園にはたくさんの子ども達が遊んでいたが危険行為等はなかった。
- 19日 ・気温は低かったが快晴であったため各公園にはたくさんの子ども達が遊んでいた。
- 24日 ・公園にも雨の後だったせいか子ども達の姿がなかった。
- 11月 1日 ・天気が良く、各公園にはたくさんの子ども達が遊んでいた。
- 7日 ・公園に多くの小学生の遊ぶ姿があった。中学生、高校生の下校時刻で込み合う様子があったが特に危険な様子はなかった。
- 13日 ・4時を過ぎると暗くなるせいか公園には誰もいなかった。
- 12月 6日 ・飛鳥山公園には人は誰もいなかった。暗くなり、みぞれも降ってきたので公園付近は誰もいなかった。
- 1月 ・特記事項なし
- 2月 14日 ・各公園の遊具付近など、積雪がとけてくぼんでいる場所があり、注意が必要である。
- 3月 ・特記事項なし

野幌地区

- 4月18日 ・ 市民体育館横の若草公園では、小学生のグループや高校生合わせて30人ほどが遊んでいた。特に危険な様子は見かけなかった。
- 5月8日 ・ こまどり公園には、20数人の小学生等が遊具やおいかけっこをして遊んでいたが、大人の人がいたので特に問題はなかった。若草公園には、小学生が数人遊んでいた。幼児を連れて大人がいた。特に問題行動は見られなかった。
- 11日 ・ 若草公園には、たくさんの小学生が遊んでいた。かわなか公園には、高校生の男女がいたが問題行為等はなかった。
- 24日 ・ 若草公園には、子ども達の姿はなかった。かわなか公園は、噴水が出ており10人近くの小学生と数人の中学生がいた。そのうち、小学生6人が噴水の中に入って水遊びをしていたが、特に問題はなかった。
- 6月4日 ・ 公園にたくさんの児童が遊んでいた。とても暑い日で、かわなか公園には噴水の中に入って水浴びをしている子ども達がいた。問題行動はなかった。
- 7日 ・ 各公園は、天気も良く多くの子ども達が遊んでいた。噴水のあるかわなか公園にも多くの子ども達がいたが、大人の姿もあり問題はなかった。
- 20日 ・ かわなか公園には、寒かったせい子ども達の姿はなかった。
- 26日 ・ 各公園には、たくさんの子ども達が遊んでいたが危険行為等はなかった。
- 7月3日 ・ 各公園には、たくさんの子ども達が遊んでいたが危険行為等はなかった。
- 6日 ・ かわなか公園では、子ども達が噴水のふちを歩いたりして遊んでいたが、問題はなかった。たこ公園には、中学生4人と小学生10人ほどが遊具等で遊んでいたが、特に問題行動等は見られなかった。
- 11日 ・ 各公園には、たくさんの子ども達が遊んでいたが危険行為等はなかった。
- 23日 ・ かわなか公園では、噴水のそばで幼児連れの保護者の他、小学生児童数人が水遊びをしていたが危険行為はなかった。
- 26日 ・ 野幌地区の夜間巡回を実施した。湯川公園には、犬を散歩させている大人が一人いた。るんるん公園、錦町公園には、人は誰もいなかった。新栄台方面は、特に問題はなし。
- 8月2日 ・ かわなか公園は、噴水の中で遊んでいる小学生が4~5人いたが親と一緒にいたので問題はなかった。若草公園にも小学生がいたが、大人が見守っていたので問題はなかった。
- 7日 ・ かわなか公園は、噴水のそばで遊んでいる小学生が4~5人いた。中学生女子2人がベンチに座って話をしていた。特に問題行動は見られなかった。若草公園には、中学生5人がキャッチボールをして遊んでいたが問題はなかった。錦町天満宮には誰もいなかった。
- 10日 ・ かわなか公園では、噴水のそばで幼児連れの保護者の他、小学生児童数人が水遊びをしていたが危険行為はなかった。
- 22日 ・ 各公園に人の姿はなかった。
- 28日 ・ 野幌屯田公園には、たくさんの子ども達が遊んでいたが危険行為等はなかった。
- 9月4日 ・ 公園各所には、午前授業の為かたくさんの小学生の遊ぶ姿が見られた。特に危険な様子は無かった。
- 12日 ・ こまどり公園には小学生、若草公園には中学生が多くいて、遊んだりおしゃべりしていた。かわなか公園の池の水は抜かれ、人影もなく閑散としていた。湯川公園にはたくさんの子ども達がバスケットをしたり遊具で遊んでいた。犬を散歩させている大人や幼児を連れて母親などがおり、心配はなかった。
- 20日 ・ 各公園には多数の子ども達が遊んでいたが危険行為などはなかった。
- 10月4日 ・ 末広公園、かわなか公園、若草公園では、小学生が遊んでいたが特に危険な様子は見かけなかった。
- 12日 ・ 若草公園には、小学生5人がタコの滑り台で楽しく遊んでいた。危険性はなかった。かわなか公園は閑散として人気はなかった。湯川公園には、遊具等で遊んでいるたくさんの小中学生と犬を散歩させている人がいた。特に気になるようなことはなかった。
- 17日 ・ 若草公園には、小学生8人、中学生5人が遊んでいたが、特に問題はなかった。雨が降ってきたので、かわなか公園には誰もいなかった。若草公園で遊んでいた数人が東屋で雨宿りをしていた。
- 23日 ・ 各公園には、たくさんの子ども達が遊んでいた。
- 26日 ・ 各公園には、たくさんの子ども達が遊んでいた。
- 11月5日 ・ 公園、錦山天満宮には、誰もいなかった。
- 14日 ・ 気温が低かったが、各公園には数人の子ども達が遊んでいた。
- 12月 ・ 特記事項なし
- 1月16日 ・ 若草公園、かわなか公園は、雪に覆われていて、遊ぶことができない状態ではなかった。
- 2月18日 ・ 若草公園、かわなか公園は、雪に覆われていて、遊ぶことができない状態ではなかった。
- 3月18日 ・ 公園の雪解けは進んでおらず人気はなかった。

大麻地区

- 4月20日 ・大麻東公園では、少年野球チームの練習の他、たくさんの小中学生が遊んでいた。大麻中央公園にもたくさんの小中学生が遊んでいたが異状はなかった。
- 5月9日 ・各公園には、たくさんの小中学生が遊んでいたが危険行為等はなかった。
- 14日 ・各公園には、たくさんの小中学生が遊んでいたが危険行為等はなかった。
- 17日 ・各公園には、たくさんの小学生が遊んでいた。問題になるようなことはなかった。
- 29日 ・不審者情報があった大麻桜木町「あねもね公園」周辺、大麻園町の公園や住宅街の中を巡回したが、怪しい人物は見受けられなかった。
- 30日 ・ジョイフル近くの公園には人影がなかった。途中で雨が降り始めたので公園周辺には急ぎ足の少年の姿があった。
- 6月5日 ・天気が良く暑い日であったので、各公園には多くの子どもの姿があった。
- 13日 ・雨が降っていたため大麻中央公園には子ども達の姿はなかった。
- 22日 ・各公園には、たくさんの子ども達が遊んでいたが危険行為等はなかった。
- 7月25日 ・大麻東公園においては、子供盆踊りが開催されており子ども達の姿が多く見られた。大麻東公園以外の公園には、子ども達の姿はなかった。大学生の痴漢被害が多い文京台地区は女性の1人歩きが数人いた。
- 8月3日 ・大麻地区の各公園では、小学生の子ども達が遊んでいたり、幼児連れの親子がいたり問題行為等もなく穏やかな様子だった。
- 23日 ・大麻新町公園、中央公園には小中学生はいなかった。
- 9月5日 ・大麻新町公園、中央公園には小中学生はいなかった。
- 11日 ・各公園には、たくさんの子ども達が遊んでいたが危険行為などはなかった。
- 19日 ・各公園には、たくさんの子ども達が遊んでいたが危険行為などはなかった。
- 25日 ・近隣の公園には、小学生の遊ぶ様子があったが危険に感じることはなかった。
- 10月3日 ・各公園には、たくさんの子ども達が遊んでいたが危険行為などはなかった。
- 10日 ・各公園には、たくさんの子ども達が遊んでいたが危険行為などはなかった。
- 16日 ・各公園には、小雨が降っているにもかかわらず、元気に遊んでいる子ども達がいた。危険行為等はなかった。
- 22日 ・大麻中央公園には小中学生はいなかった。
- 11月6日 ・天気が良く各公園にはたくさんの子ども達が遊んでいた。
- 21日 ・寒く雨が降っていたので、大麻東公園、文京台南町公園には子ども達の姿はなかった。公園のトイレは閉鎖（冬期間）されていた。
- 28日 ・暗くなってきたので、公園で遊ぶ子ども達はいなかった。
- 12月5日 ・午後になり急に気温が下がり、公園で遊ぶ子どもの姿はなかった。
- 20日 ・暗くなってきたので、公園で遊ぶ子ども達はいなかった。
- 1月 ・特記事項なし
- 2月 ・特記事項なし
- 3月 ・特記事項なし

★公園内での問題行為等は特に見られなかった。

4 レンタル店

江別地区

- 4月9日 ・ツタヤ上江別店には、下校途中の高校生が書籍コーナーにいたが静かに本を読んでいた。
- 12日 ・ツタヤ上江別店には、高校生の姿が見かけられたが問題は見受けられなかった。ブックオフ、ホームック元江別店、サンホームビデオ江別店には小中学生の姿がなかった。
- 23日 ・サンホームビデオ江別店には、小中学生はいなかった。ツタヤ上江別店には、小中学生の姿はなかった。
- 5月15日 ・サンホームビデオ江別店には、小中高生は一人もいなかった。ブックオフには、親と一緒に小学生2人と中学生1人がいた。特に問題行動は見られなかった。ツタヤ上江別店には、親と一緒に小学生が2人いたが特に問題行動等は見られなかった。
- 18日 ・ツタヤ上江別店には、下校途中の中高生の姿が多かった。
- 23日 ・ツタヤ上江別店、ブックオフ、サンホームビデオ江別店には、数人の小中学生がいたが問題になるような行動はなかった。
- 28日 ・各レンタルビデオ店や書店には、高校生の姿があったが問題はなかった。
- 6月1日 ・サンホームビデオ江別店には、小中高生は一人もいなかった。
- 11日 ・各校の下校については、特異な状況はなかった。
- 14日 ・ブックオフには、親と一緒に来ている小学生や仲間に来ていた女子高校生がいたが、問題行為等はなかった。
- 19日 ・ツタヤ上江別店には、下校途中の高校生が立ち寄っていたが問題はなかった。

- 7月 4日 ・サンホームビデオ江別店、ツタヤ上江別店、ブックオフの各レンタル店は、殆どが一般客で問題もなかった。
- 9日 ・サンホームビデオ江別店、ブックオフには高校生の姿があったが、小中学生の姿はない。
- 19日 ・ツタヤ上江別店の書籍コーナーには、下校途中の高校生が立ち寄っていたが、静かに本を読んでいた。
- 24日 ・サンホームビデオ江別店には、小中学生は一人もいなかった。
- 8月 1日 ・ツタヤ上江別店には、高校生の姿が数人あった。サンホームビデオ江別店には、親子連れの小学生が数組いた。
- 9日 ・ツタヤ上江別店には、高校生の姿が数人あった。サンホームビデオ江別店には、親子連れの小学生が数組いた。
- 21日 ・各レンタル店には、成人客ばかりで小中高生はいなかった。
- 27日 ・ブックオフのカード売り場で、小学生2人に声をかけたが、親と一緒にとのことであった。ツタヤ上江別店には、学校帰りの高校生の姿があったが特に問題行動はない。サンホームビデオ店には、小中学生の姿はなかった。
- 9月 13日 ・サンホームビデオ江別店には、大人しかいなかった。ブックオフ、ツタヤ上江別店には、高校生の姿はあったが小中学生の姿はなかった。
- 18日 ・ツタヤ上江別店には。親と一緒に来ていた小学生が2人いたが、問題行動はなかった。サンホームビデオ江別店には、高校生が3人いたが、問題行動は見られなかった。
- 10月 5日 ・ツタヤには、親と一緒に来ていた小学生が3組、中学生が4人いたが問題は見られなかった。サンホームビデオ江別店には、高校生が2人いたが問題行動は見られなかった。
- 15日 ・ツタヤには、下校途中の中高校生が多数来店していたが問題行動はなかった。
- 19日 ・ツタヤには、学校帰りの中高生が多数いたが問題行動はなかった。
- 24日 ・ビデオレンタル店にも高校生や家族連れを見かけるのみで、特に問題はないようであった。
- 11月 1日 ・ツタヤ上江別店には、下校途中の多くの高校生が本の立ち読みなどをしていたが、問題行動はなかった。
- 13日 ・ツタヤ上江別店やサンホームビデオ江別店には小中学生はいなかった。
- 19日 ・ブックオフには、親と買い物に来ている幼児、小学生がいた。問題はなかった。
- 26日 ・ブックオフ並びにツタヤ上江別店には、小中学生の姿はなかった。
- 12月 6日 ・ツタヤ上江別店には、親と一緒に小学生がいたが、特に問題は見られなかった。サンホームビデオ店には、小中学生はいなかった。
- 12日 ・サンホームビデオ江別店には小中学生はいなかった。
- 18日 ・ツタヤ上江別店には、小学生の女の子が文房具コーナーに一人で物を探していた。母親と来ている小学生の男の子がいた。問題はなかった。ブックオフでは、二人の女子高生がCDコーナーでおしゃべりをしていた。問題行為等はなかった。
- 1月 24日 ・ブックオフ、ツタヤ上江別店には小中学生の姿はなかった。
- 2月 4日 ・ツタヤ上江別店、ブックオフには、小中学生の姿はなかった。
- 20日 ・ツタヤ上江別店には、コミックコーナーに中学生とみられる男子が1人、DVDコーナーには、高校生男子1人と母親と来ている小学生男子がいたが、他は成人客ばかりで問題はなかった。ブックオフには、カードコーナーに幼い子がいてカードを眺めていた。近くに保護者もいて問題はなかった。
- 3月 4日 ・ツタヤ上江別店には、親と一緒に来ている小学生がいた。中学生はいなかった。ブックオフには、父親と来ている小学生はいたが、あとは成人の客だった。
- 7日 ・サンホームビデオ江別店には、小中高生の姿はなかった。
- 13日 ・ツタヤ上江別店には下校中の中高生の数人が本を読んでいた。

野幌地区

- ・特記事項なし

大麻地区

- 5月 17日 ・ゲオ大麻店には、子ども達の姿はなかった。
- 22日 ・ゲオ大麻店には、小中学生はいなかった。
- 6月 8日 ・ゲオ大麻店には、客自体が少なく小中学生はいなかった。
- 13日 ・ゲオ大麻店には、小学生の親子1組がいたが特に問題行動はなかった。
- 27日 ・ゲオ大麻店には、一般客の他に書籍コーナーに高校生が数人いたが問題行為はなかった。
- 7月 25日 ・ゲオ大麻店に小中高生の姿はなかった。
- 8月 8日 ・ゲオ大麻店には、高校生の姿が数人あった。問題はなかった。
- 23日 ・ゲオ大麻店の1階の書籍コーナーには、中学生4人、小学生3人が本を選んでいて静かに行動をしていたので、問題はなかった。2階のビデオコーナーには、親と一緒に小学生2人がいた。
- 9月 5日 ・ゲオ大麻店の1階の本コーナー、2階のビデオコーナーには小中学生はいなかった。
- 10月 22日 ・ゲオ大麻店の1階の本コーナー、2階のビデオコーナーには小中学生はいなかった。

- 11月 6日 ・ゲオ大麻店には、下校途中のたくさんの高校生が本の立ち読みなどをしていたが、問題行動等はなかった。
- 28日 ・ゲオ大麻店の1階の本コーナーには、小中学生の姿はなかった。2階のビデオコーナーには親と一緒に小学生がいたが、特に問題は見られなかった。
- 12月 11日 ・ゲオ大麻店には、幼児連れの父親と大学生とみられる若者が5人いたが問題はなかった。
- 20日 ・ゲオ大麻店には、1階、2階とも小中学生はいなかった。
- 1月 15日 ・ゲオ大麻店には、冬休み中の複数の小中学生がいたが問題行動はなかった。
- 22日 ・ゲオ大麻店には、小中学生はいなかった。
- 28日 ・ゲオ大麻店には、学生の姿はなかった。
- 31日 ・ゲオ大麻店には、成人の客しかいなかった。
- 2月 6日 ・ゲオ大麻店には、学生の姿はなかった。
- 13日 ・ゲオ大麻店には、客が高校生2人と年配の方が1人しかいなく問題もなかった。
- 25日 ・ゲオ大麻店には、制服姿の高校生が数人いたが問題行動等はなかった。
- 3月 6日 ・ゲオ大麻店には、制服姿の高校生が数人いたが問題行動等はなかった。
- 12日 ・ゲオ大麻店には、中高生は出入りしていなかった。
- 19日 ・ゲオ大麻店には、制服姿の高校生が数人いたが問題行動等はなかった。
- 26日 ・子ども達は春休み中でもあり、ゲオ大麻店の文房具・書籍コーナーにたくさんの小中学生、高校生がいた。問題行動等はなかった。

★レンタル店には、高校生をはじめた多くの子ども達が来店していたが、問題行為等は見られなかった。

5 交通安全

江別地区

- 4月 9日 ・高校生の自転車の2人乗り（2台4人）を見つけ注意した。自転車通学における指導が必要である。
- 17日 ・小中学生の自転車の利用が多くなり、機会あるごとに乗り方について指導する必要がある。各校の下校について異状なかった。
- 23日 ・自転車に乗る児童生徒が増え、今後も乗り方の指導は必要である。
- 5月 28日 ・豊幌地区の公園周辺では、自転車の小学生の姿が多数みられたが、特に危険な行為は見かけなかった。江別太小学校、江陽中学校周辺では、下校するたくさんの小中学生がいたが、信号を守って安全に歩行していた。
- 6月 1日 ・天気も良く、自転車に乗る人が増えてきたが特に問題行動はなかった。
- 7月 19日 ・男女高校生の自転車の2人乗りを注意した。
- 8月 6日 ・暑かったせいか街の中で自転車に乗ったり、遊んでいる子ども達はいつもより少なく感じた。
- 27日 ・江別高校前の通りは、下校時刻で生徒が過密であった。中には車道右車線を逆走してくる自転車があった。
- 9月 ・特記事項なし
- 10月 ・特記事項なし
- 11月 26日 ・江別高校周辺の下校時は、特に問題はなかった。
- 12月 ・特記事項なし
- 1月 ・特記事項なし
- 2月 7日 ・道路は良くなかった。下校中の子ども達は、気をつけて歩いていた。特に問題はなかった。
- 20日 ・上江別ゆめみ野方面は、積雪と暖気の影響で、歩道・車道どちらも危険な状況となっている。子ども達の道路横断には十分気を付けるよう呼びかけが必要であると感じた。
- 3月 7日 ・雪が解けて道路は乾いており、道路状況は良くなった。下校途中の小中学生は青信号を守り、気をつけて歩いていた。
- 20日 ・残雪の山の歩道車道ではあるが、自転車が目立つようになってきた。

野幌地区

- 4月 18日 ・天気もよく、下校後の小学生が自転車に乗っている姿を多数見かけた。低学年児童の姿も多く、小学校での継続的指導が事故の未然防止のためにも大切だと感じた。
- 25日 ・移動中、中学生の下校する姿を多く見かけたが、自転車走行や歩行等は全く問題なかった。
- 5月 11日 ・下校中の自転車通学の中学生を見かけたが、歩道では自転車を押して歩き、自転車に乗っている生徒は路側帯上で乗っており、交通ルールをしっかりと守っていた。
- 16日 ・レストラン「あおい」の裏の小路で、自転車二人乗りの高校生グループを見かけ、危険だから降りるように注意した。

- 6月 21日 ・野幌小学校下校時刻で、JRバスの到着を待つ小学生の列があったが、教師の姿も複数あり、安全が確保されていることを感じた。野幌中学校も雨の中、多くの生徒の姿があったが、傘をさして整然と下校をしていた。
- 26日 ・男子高校生の自転車の2人乗りを注意した。
- 7月 3日 ・男子高校生の自転車の2人乗りを注意した。
- 8月 28日 ・野幌若葉小学校付近の車道上で、スケボーをしていた18、9歳の少年2人に声かけし注意した。
- 9月 20日 ・男子高校生による自転車の2人乗りにも声かけした。
- 10月 ・特記事項なし
- 11月 ・特記事項なし
- 12月 13日 ・路面状況が悪く、安全のためのノロノロ運転、転ばぬように慎重に歩く歩行者が目立っていた。
- 1月 ・特記事項なし
- 2月 ・特記事項なし
- 3月 5日 ・江別第二小、第二中学校周辺も下校中の児童生徒をわずかに見かけたが、皆交通マナーを守り歩行していた。

大麻地区

- 4月 16日 ・交通安全教室が終わったのか小学生が自転車に乗っている姿を多く見かけたが、乗り方等について心配なことはなかった。
- 26日 ・学校周辺では自転車に乗った小中学生の姿が多かった。危険な状況は見当たらなかったが、継続的な交通指導が必要だと感じた。
- 5月 9日 ・男子高校生の自転車の2人乗りを目撃し注意した。
- 25日 ・野幌地区を巡回車で走行中、自転車の2人乗りをしていた男子高校生を注意した。
- 6月 8日 ・中体連の帰りと思われる複数の中学生が、激しい雨の中、ずぶ濡れになって自転車に乗っていた。危険性はなかった。
- 13日 ・自転車に乗っている小学生3人が、横断歩道を渡るときに全員が自転車から降りて手で押して渡っていた。
- 7月 10日 ・雨の中、国道12号線ととわの森高校前の道路とのT字路交差点付近で、男子高校生が2人乗りしていたので、車窓から大きな声で注意したところ、後ろに乗っていた高校生が気づきすぐに降りた。
- 8月 ・特記事項なし
- 9月 11日 ・男子高校生による自転車の2人乗りにも声かけした。
- 19日 ・男子高校生による自転車の2人乗りにも声かけした。
- 10月 10日 ・男子高校生の自転車の2人乗りを注意した。
- 11月 ・特記事項なし
- 12月 19日 ・大麻西小・大麻小・大麻中学校周辺では、下校の小中学生の姿があったが、足元に気を付け信号を守って道路を横断していた。
- 20日 ・小学生の下校途中で、信号が青の点滅になっているのに走って渡ろうとして転んでいた。道路はとても滑りやすく、特に交差点等、冬道の歩き方の指導は必要。
- 1月 ・特記事項なし
- 2月 13日 ・車道はツルツル路面でブレーキをかけてもすぐに止まることができないくらいだった。この時期道路の横断について、小中学生にしっかりと注意や指導することが必要である。
- 19日 ・大麻東中学校、大麻泉小学校、大麻中学校周辺では下校するたくさんの児童生徒を見かけたが、整然と交通マナーを守り帰路についており、学校での指導が伺われた。
- 3月 19日 ・歩道と車道が乾燥状態であり、大人の自転車利用が目立った。
- 26日 ・気温は低かったが、道路の雪も解け、通りを歩く子ども達も増えてきた。危険な様子はなかった。

★今年度においても高校生の自転車の二人乗りが目立ち、その都度注意した。また、積雪時期には、交差点付近には高く積まれた雪山があり、道路の歩行や横断の際の危険性を子ども達に知らせていく必要がある。

6 カラオケボックス・公民館・その他

江別地区

- 4月 9日 ・小中学生の下校については目立った状況はなかった。
- 12日 ・青年センターには、子ども達の姿がなかったが、前日の放課後は来ていたとの情報があった。豊幌小学校周辺では、小学生の下校の姿があったが特に問題はなかった。

- 4月 25日 ・不審者情報があった東光町のローソン周辺、江別太小・江陽中周辺を巡回したが異状はなかった。
- 5月 7日 ・各校の下校の様子に異状はなかった。
- 10日 ・コミュニティセンター・図書分館、荻ヶ岡児童センター職員によると、特に小中学生への指導事項はないとのこと。踏切の跨線橋が暗く、昔は高校生がたむろすることもあったが今は特に不安はないとのことであった。実際に歩いてみたが確かに暗い。
- 15日 ・コミュニティセンターには、小中学生はいなかった。
- 18日 ・児童生徒は雨の中の下校であった。
- 6月 1日 ・郷土資料館には、小中学生はいなかった。
- 6日 ・気温の高い日であった。中央中、第三中周辺では部活動でランニングする部員が多数みられた。中体連市内大会直前で熱気が感じられる風景だった。交通事故の心配は少ないが、各学校で熱中症の対策が必要になってくる季節である。江別高校周辺には生徒の姿が少なかった。テスト期間であろうか。レンタルビデオ店、各店舗では小中学生の姿はなかった。
- 11日 ・各校の下校の様子については特異な状況はなかった。
- 19日 ・各校の下校の様子については特異な状況はなかった。
- 25日 ・学校周辺には、特に問題は見られなかった。下校する児童生徒の姿もなかった。
- 7月 4日 ・不審者情報のあった中央小学校近辺の巡回をした。変わった様子はなかった。
- 9日 ・第一中学校、江陽中学校、江別太小学校周辺の巡回中は、下校する児童生徒の姿があった。信号を守って整然と通行していた。
- 8月 ・特記事項なし
- 9月 3日 ・下校する小中学生をたくさん見かけたが、歩道で遊んだり走ったり危険な行動をとっている子はいなかった。
- 13日 ・江別コミセンには、高校生が学習していたが小中学生はいなかった。中央中周辺では下校する中学生がいたが危険な様子は無かった。
- 18日 ・学校付近は、特に問題は見られなかった。
- 21日 ・学校、神社付近は特に問題はなかった。
- 10月 2日 ・江別第一小学校、対雁小学校、第三中学校の周辺を巡回したが異状はなかった。
- 5日 ・学校付近は、特に問題は見られなかった。
- 24日 ・対雁小学校周辺、江別太小学校、江陽中学校周辺に子どもの姿は少なく家族連れが歩く様子が見られたのみであった。
- 11月 7日 ・コミュニティセンターでは、複数の高校生が勉強をしていた。
- 13日 ・学童の子ども達が帰る時間だったが、親の迎えがあるので問題はなかった。親の迎えがない子には気をつけて帰るよう声かけをした。豊幌神社周辺にも人はいなかった。江別駅、学校付近は、特に問題は見られなかった。
- 19日 ・雨が降っていて、下校中の小学生は、傘をささずにいる子やふざけ合っている子がいた。危険な行動ではなかった。
- 12月 6日 ・学校付近は、特に問題は見られなかった。
- 12日 ・学校付近は、特に問題は見られなかった。
- 1月 24日 ・東野幌小周辺は児童の下校する姿があった。雪山は高いが気を付けて横断していた。江別高校の生徒たちも多数下校していたが、特に危険な様子は感じなかった。
- 2月 4日 ・雪が降り風も強かったが、下校中の小学生は、気をつけて横断歩道を渡っていた。
- 7日 ・郷土資料館に子ども達の姿はなかった。学校付近は特に問題はなかった。
- 3月 7日 ・郷土資料館に子ども達の姿はなかった。学校付近は特に問題はなかった。

野幌地区

- 4月 10日 ・野幌公民館では、小学生を数人見かけた。テーブルを囲んで静かに話をしていた。いずれも問題等はなかった。
- 13日 ・カラオケ「歌屋」には、小中学生はいなかった。野幌公民館には、高校生2人が勉強をしていた、小中学生はいなかった。公園等には子どもの姿が見られなかった。
- 5月 16日 ・市民体育館、カラオケ「まねきねこ」野幌店、ひまわり児童センター、東野幌青少年会館への聞き取りを行った。各施設から特段の参考情報はないとのことだった。
- 21日 ・暖かく天候も良く各公園には多数の子どもが遊んでいたため、不審者、不審車両について警戒した。
- 24日 ・野幌公民館には、中高生あわせて20人近くの生徒が静かに勉強をしていた。後から小学生5人が来ていたが問題行動は見られなかった。
- 29日 ・下校する児童生徒を見かけたが、交通ルールをしっかりと守って行動していた。
- 6月 20日 ・野幌公民館には、中学生男子2人がカードゲームをしていたが、特に問題行動は見られなかった。学校周辺も特に問題はなかった。
- 26日 ・各校の下校については異状なかった。

- 7月 3日 ・各校の下校については異状なかった。
- 6日 ・野幌公民館には、小学生男子2人がカードゲームをしていたが、特に問題行動等は見られなかった。学校周辺は特に問題はなかった。
- 11日 ・各校の下校については異状なかった。
- 18日 ・各校の下校については異状なかった。各学校周辺の下校状況も問題は見受けられなかった。
- 26日 ・学校付近には誰も歩いていなかった。
- 8月 2日 ・野幌公民館には、高校生10数人、中学生が6人いたが静かに勉強をしていた。特に問題行動は見られなかった。学校周辺は特に問題はなかった。
- 7日 ・野幌公民館には、高校生10人、中学生が5人いたが静かに勉強をしていた。特に問題行動は見られなかった。学校付近では、部活が終わり自転車に乗って帰る生徒が数人いたが、特に問題はなかった。
- 22日 ・カラオケ「まねきねこ」野幌店に小中学生の来店はなく、店員から「お盆期間中は親同伴の利用が多くあった」とのことで、高校生に対する飲酒、喫煙に関する店内巡回を依頼した。カラオケ「歌屋」についても小中学生の利用はなく、店員から「小中高生の利用については普段から良く注意して見ており今後も見ていく」とのことであった。
- 9月 4日 ・情報図書館、野幌公民館には、高校生にまじって試験勉強している中学生を多く見かけた。
- 26日 ・カラオケ「歌屋」には、女子高生3人と大学生風の若者数人を見かけたが特に問題はなかった。
- 10月 4日 ・野幌公民館では、学習をしている高校生の姿があった。
- 12日 ・カラオケ「歌屋」には、小中学生は見受けられなかったが、店の人に保護者同伴でない場合は声かけをしてくれるようお願いした。
- 17日 ・野幌公民館には、中高生10数人が静かに勉強をしていた。特に問題行動は見られなかった。学校周辺は特に問題はなかった。
- 23日 ・不審者情報のあったJR野幌駅付近を巡回した。異状はなかった。
- 11月 5日 ・野幌公民館には、中高生5～6人が静かに勉強をしていた。特に問題行動は見られなかった。学校周辺は特に問題はなかった。
- 12月 10日 ・東野幌小、第二中、第二小の周辺では、下校する児童生徒が少人数見かけられたが、特に問題はなかった。
- 19日 ・野幌公民館では自習する高校生がいた。
- 1月 16日 ・野幌公民館には、20人近くの高校生が静かに勉強をしていた。特に問題は見られなかった。中学生の姿は見られなかった。学校付近は、特に問題は見られなかった。
- 23日 ・二中グラウンドのスケート場には、中学生20人くらいがスケートをしていたが危険行為などは見受けられなかった。各校の通学路は雪山が多く見通しがきかない状態であった。
- 29日 ・野幌公民館には中高生7～8人、静かに勉強をしていた。特に問題行動等は見られなかった。
- 2月 5日 ・野幌公民館には子ども達の姿はなく、年配の方2人がロビーで新聞を読んでいるだけだった。普段の子ども達の様子について、問題行動はないと職員の方は話していた。
- 21日 ・江別第二中学校、第二小学校周辺では、子どもたちの姿は見かけなかった。
- 18日 ・学校付近は、特に問題は見られなかった。
- 21日 ・野幌中学校周辺では下校する生徒の列があった。野幌若葉小学校周辺でも下校の児童があったが、雪解けで歩きづらい道を安全に気を付けて歩いていた。
- 3月 5日 ・野幌公民館には、公立高校入試日であったためか中高生の姿はなかった。この日は情報図書館にも中高生の姿はなかった。

大麻地区

- 4月 11日 ・児童生徒は雨の中の下校であり、中には傘もささず、ずぶ濡れになっている中高生もいた。
- 20日 ・各校の下校について異状なかった。
- 26日 ・駅周辺、公園には高校生の姿があったが問題はなかった。駅員、公民館職員に小中学生の様子を聞き取るが、最近は特に問題は感じていないとのことであった。
- 5月 9日 ・各校の下校の様子に異状はなかった。小学校低学年女子の単独下校が数人あり気になった。
- 14日 ・JR大麻駅には、通学の高校生が多数いたが問題はなかった。駅員に学生の動向について聞いたが、特に問題はないとのことで、今後の見守りについて依頼した。カラオケ「まねきねこ」大麻店、「マッシュ」に立ち寄り、今後の見守りと情報提供を依頼した。
- 17日 ・カラオケ「まねきねこ」大麻店には、子どもたちの姿はなかった。
- 22日 ・大麻公民館（えぼあ）のホールには、高校生女子2人と中学生4人いたが静かに話をしていた問題はなかった。
- 25日 ・各校の下校については異状なかった。
- 28日 ・豊幌駅に巡回のあいさつと聞き取りを行った。駅使用状況や小中学生の問題行動はないこと、駅を利用する高校生のあいさつやマナーが良いことなどの情報提供をもらった。
- 30日 ・大麻公民館には、小中学生がマナーよく活動していた。大麻体育館には大人の姿があったが、子ども達は見かけなかった。

- 6月 8日 ・雨の中、下校する小学生を見かけた。家がある方向が同じなのか複数でかたまっ
て帰る子ども達が多かった。雨の中にもかかわらず、傘を振って遊んでいる子どももいたが危険性は
なかった。
- 13日 ・えぼあホールロビーには小学生2人が勉強をしていた。大麻公民館ロビーには、中学生
数人、小学生数人がスマホやマンガ本を読むなどしていた。どちらも特に問題は見られ
なかった。
- 18日 ・大麻泉小学校・大麻東小学校・大麻東中学校付近では、小学生の下校の姿があった。特に
問題を感じる行動はなかった。中学校は、定期試験前で既に生徒の下校が終わった時間帯
であった。文京台小学校では小学生の下校を見守る方と横断歩道を渡る子が一人あったが、
学校周辺、道路、公園付近も他の子どもたちの姿は見かけなかった。
- 22日 ・各校の下校について異状はなかった。
- 27日 ・大麻公民館には大人がたくさん来ていた。小中学生の姿は見られなかった。
- 7月 2日 ・大麻泉小学校、大麻東小学校周辺では、傘をさして下校する小学生の姿が多数あった。大
麻東中学校周辺では、傘なしの男女中学生が土砂降りの中下校する姿があった。
- 5日 ・各校の下校については異状なかった。
- 10日 ・大麻公民館には、サークルの発表会があったのかたくさんの方がいた。小学生や高校生も
いたが、気になるような行為は見られなかった。
- 17日 ・大麻公民館には、小学生女子2人がゲームをして遊んでいたが、特に問題行動は見られな
かった。えぼあホールロビーは、イベント準備のため入れなかった。学校周辺公園は特
に問題はなかった。
- 25日 ・大麻地区の夜間巡回を実施した。文京台カラオケ「マッシュ」については、本年6月3
0日付けで閉店しており張紙がしてあった。「まねきねこ大麻駅前店」には、大学生や主
婦、老人層の利用が多く、店員の話では、中学生同士の来店が時々あるとのことから声
かけと、高校生利用時の飲酒、喫煙の注視について依頼した。
- 8月 8日 ・各公園においては、夏休み中の子供達が多数遊んでいたが危険行為等はなかった。
- 20日 ・西町公園、北翔大学、札幌学院大学、文京台公園周辺、各小中学校周辺を巡回。大学生の
小グループやランニングする大人の姿があったが、小中学生の姿はなかった。
- 23日 ・大麻公民館には、小学生6人がゲーム等をして遊んでいたが、特に問題行動は見られな
かった。えぼあホールロビーは、4人の小学生がゲームをして遊んでいた。特に問題行動
は見られなかった。学校周辺は特に問題はなかった。
- 29日 ・文京台小学校周辺は歩く人もなく静かであった。大麻公民館には、小学生の姿、駅前ラル
ズには高校生の勉強する姿があったが、問題はなかった。大麻中学校・大麻小学校周辺に
も小中学生の姿は見かけなかった。
- 9月 4日 ・不審者の出た大麻銀座商店街を回ったが、買い物主婦以外見かけなかった。
- 5日 ・大麻公民館には、小学生4人が勉強、ゲームをして遊んでいたが、特に問題行動は見られ
なかった。図書館大麻分室には、小学生1人が本を読んでいた。えぼあホールロビーは、
小中学生は誰もいなかった。大麻小学校の前庭の大木が倒れていた。また大麻中学校のグ
ラウンド寄りの大木2本が教頭住宅にかかるように倒れていた。
- 11日 ・大麻公民館では、照明のない開放スペースで下校途中の中高生がスマホのゲームをしたり、
勉強していた。
- 19日 ・大麻公民館では、照明のない開放スペースで下校途中の中高生がスマホのゲームをしたり、
勉強していた。
- 25日 ・大麻泉小学校・大麻東小学校・大麻小学校・大麻中周辺の巡回を行うが、下校の中学生が
ちらほらいただけであった。大麻公民館では、開放された中庭で過ごす小学生6人、図書
館で読書の中学生がいた。問題行動はなかった。
- 10月 3日 ・大麻公民館には、下校途中の中高生が高齢者に混じり静かにスマホをしたり勉強をして
いた。
- 10日 ・大麻公民館には、下校途中の中高生が高齢者に混じり静かにスマホをしたり勉強をして
いた。
- 16日 ・大麻小中学校、大麻西小学校、文京台小学校の周辺を巡回したが異状はなかった。
- 22日 ・カラオケ「まねきねこ」には、小中学生はいなかった。大麻公民館には、ゲームをしてい
る小学生3人と勉強をしている中学生1人がいたが問題はなかった。学校周辺は特に問題
はなかった。
- 11月 8日 ・大麻公民館には子どもはいなかった。
- 15日 ・大麻公民館、図書館出張所には、中高生が数人いたが問題行動はなかった。大麻東小学校、
大麻泉小学校、文京台小学校周辺でも下校時刻が過ぎた時間帯だった為か、通行の小学生
はいなかった。大麻東中学校周辺は下校生徒の通行があったが問題はなかった。
- 21日 ・大麻公民館には、子どもは一人もいなかった。大麻小中学校、文京台小学校、大麻西小学
校の周辺を巡回したが異状はなかった。
- 28日 ・大麻公民館には、ゲームをしている中学生2人がいた。問題はなかった。学校周辺は特に
問題はなかった。
- 12月 13日 ・大麻高校周辺は下校する高校生の姿があった。大麻中学校、大麻小学校付近では児童生徒
は見かけなかった。

- 12月17日 ・各校の下校について変わった様子はなかった。
- 20日 ・学校周辺は特に問題はなかった。
- 1月15日 ・カラオケ「まねきねこ」大麻駅前店の従業員から年末年始の児童生徒の利用状況について聞いたところ、「小中学生は親の同伴、高校生はグループでの利用があり、高校生の喫煙、飲酒関係も特に問題なかった。」とのことで、今後の児童生徒の見守りについて協力を依頼した。
- 22日 ・大麻西小学校、大麻小学校学校、大麻中学校周辺では下校中の児童生徒があったが、路肩の雪山が大きく小さな小学生が飛び出てこないか注意が必要であった。大麻公民館には小中学生はいなかった。
- 28日 ・各校の通学路は雪山が多く見通しが悪い状態であった。
- 31日 ・大麻駅では、たくさんの高校生を見かけたが迷惑行為等は見られなかった。大麻公民館には、子ども達の姿見受けられなかった。
- 2月19日 ・えぼあ、図書館大麻分館には、小学生と高校生の姿があった。みなマナーよく利用していた。
- 3月12日 ・大麻公民館と図書館大麻分館には中高校生の姿があったがみなマナーを守っていた。大麻小学校、大麻中学校、文京台小学校、大麻東中学校周辺を巡回したが、大半が下校した後の時間帯であり、子どもたちの姿は見かけなかった。

★巡回時、カラオケ店での問題行為等は見られなかったが、店に対しては、保護者同伴でない場合の子ども達への声かけや喫煙・飲酒禁止の呼びかけ等協力を依頼した。公民館等公共施設の利用については概ねマナーが守られていた。

平成30年度 不審者による被害・出没件数

平成30年4月1日～平成31年3月31日

月	声かけ			後追い			追いかけ			露出			身体接触			暴力・凶器			その他			小計			合計	前年度計	比較
	小	中	高	小	中	高	小	中	高	小	中	高	小	中	高	小	中	高	小	中	高	小	中	高			
4											1								1			1	1	2	5	-3	
5	2																		2			4		4	2	+2	
6	2			1			1				2				1			1	1		6	3	9	8	+1		
7	1									2											1	2	3	2	+1		
8			1																			1	1	1	0		
9	1	1																			1	1	2	3	-1		
10	1		1		1																1	1	1	3	3	0	
11	2								1	1									1		3	1	1	5	7	-2	
12	1						1					1									3		3	4	-1		
1										1												1	1	4	-3		
2																									0		
3										1												1	1	1	0		
計	10	1	2	1	1		2			1	4	4	1		1			4	2		20	6	8	34	40	-6	
前年度計	7	3		1	2		1			1	4	4	1	1	1			14			25	10	5	40			
前年度比	+3	-2	+2	0	-1	0	+1	0	0	0	0	0	0	-1	-1	+1	0	0	-10	0	+2	-5	-4	+3			

- ・平成30年度は、全体で34件で前年度と比較して6件減っています。
- ・行為別では、声かけ・後追い・追いかけ・露出が26件で不審者情報の大部分を占めています。
- ・その他の6件の内容は、携帯電話の写真機能を使った事案等が含まれています。

平成30年度 不審電話による被害件数

平成30年4月1日～平成31年3月31日

月	個人情報取得			いやがらせ			卑猥な言動			その他			小計			合計	比較
	小	中	高	小	中	高	小	中	高	小	中	高	小	中	高		
4															0		
5															0		
6															0		
7															0		
8															0		
9															0		
10															0		
11															0		
12															0		
1															0		
2															0		
3															0		
計	0	0	0	0	0	0	0	0	0	0	0	0	0	0	0		
比																	

- ・平成30年度の発生はなく、各学校では、児童生徒に対して、「いかのおすし」をはじめ対応マニュアルを作成する等、日常的な指導に取り組んでいます。

「子ども110番の家」指定状況

1 子ども110番の家の意義

子ども110番の家として指定を受けた一般家庭や事業所等が、身に迫った犯罪の危険性のある児童・生徒から救助を求められた場合、又は、目撃した犯罪から逃れて駆け込んできた場合に、警察へ通報（110番）するとともに、その児童・生徒の身の安全を確保することを目的とする。

2 子ども110番の家の表示

子ども110番の家のパネルは表通りから見える場所に表示する。

3 救助を求められた場合の措置

(1) 110番通報

躊躇することなく、直ちに110番通報マニュアルに基づき、警察へ通報する。

(2) 安全確保への協力

110番通報してから警察官が到着するまでの間、児童・生徒の安全を確保する。

4 その他

(1) 子ども110番の家のパネルが汚損、劣化した場合は、江別市教育委員会少年指導センターへ報告の上、パネルを交換する。

(2) 救助を求めてきた児童・生徒の心情を理解し、秘密の保持に努める。

5 子ども110番の家指定状況（各年度末現在）

各機関・団体	地 区	指 定 数		年 度 比 較	
		29年度	30年度	増加	減少
個人		891	949	58	
事業所		126	132	6	
少年育成委員	江別地区	10	10		
	野幌地区	11	9		▲2
	大麻地区	12	12		
	合 計	33	31		
郵便局	江別地区	9	9		
	野幌地区	5	5		
	大麻地区	4	4		
	合 計	18	18		
子ども110番の家の合計		1,068	1,130	64	▲2

市内のレンタルビデオ店・カラオケボックス・ゲーム場等の設置状況

平成 31 年 3 月 31 日現在

1 レンタルビデオ店

- (1) サンホームビデオ江別店（向ヶ丘）
- (2) ツタヤ上江別店（上江別）
- (3) ゲオ江別大麻店（大麻栄町）

2 カラオケボックス

- (1) カラオケ本舗まねきねこ野幌店（野幌町）
- (2) みゆうじっくはうす「歌屋」江別店（野幌若葉町）
- (3) カラオケ本舗まねきねこ大麻駅前店（大麻中町）

3 ゲーム場

- (1) イオン江別店（幸町）
- (2) イオンタウン江別店（野幌町）

青少年電話相談窓口一覧

◎江別市相談窓口

相談窓口名	相談日	時間	電話番号	機関の名称及び所在地
いじめ・不登校相談	月曜日 ～ 金曜日	10:00 ～ 17:00	382-4044	江別市少年指導センター
子ども電話相談	月曜日 ～ 金曜日	10:00 ～ 17:00	384-7830	
スクールカウンセラーによる 教育相談(要予約)	火曜日	10:00 ～ 12:00		
スクールソーシャルワーカー による相談	月曜日 ～ 金曜日	10:00 ～ 17:00	381-1409	教育支援課
家庭児童相談	月曜日 ～ 金曜日	9:00 ～ 17:00	381-1236	健康福祉部 子育て支援課

◎その他専門相談機関

相談窓口名	相談日	時間	電話番号	機関の名称及び所在地
子ども相談支援センター 電話相談 来所相談(要予約)	毎 日 月曜日 ～ 金曜日	24時間 10:00 ～ 16:00	0120-3882-56	札幌市中央区北3西7 (道庁別館)
北海道立教育研究所 来所相談(要予約)	月曜日 ～ 金曜日	10:00 ～ 16:00		
石狩教育局 教育相談電話	月曜日 ～ 金曜日	8:45 ～ 17:30	011-221-5297	札幌市中央区北3西7 (道庁別館)
エンゼルキッズ 子ども家庭支援センター	毎 日	24時間	011-372-8341	北広島市 中央4丁目5-7
北海道警察本部少年課 少年相談110番	月曜日 ～ 金曜日	8:45 ～ 17:30	0120-677-110	札幌市中央区北2西7
北海道立精神保健福祉センター こころの電話相談	月曜日 ～ 金曜日	9:00 ～ 21:00	0570-064-556	札幌市 白石区本通16丁目 北6-34
	土・日・祝	10:00 ～ 16:00		
北海道立特別支援教育センター 教育相談電話	月曜日 ～ 金曜日	9:00 ～ 17:00	011-612-5030	札幌市 中央区円山西町2丁目 1-1

平成30年度 江別市指導連絡会委員名簿

任期 自：平成30年 4月 1日

至：平成31年 3月31日

NO	学校名	氏名	ふりがな	学校住所
1	江別第一小学校	今田 渉	こんだ わたる	緑町西1丁目37
2	江別第二小学校	佐藤 里美	さとう さとみ	野幌代々木町39
3	豊幌小学校	前田 真吾	まえだ しんご	豊幌419
4	江別太小学校	尾田 健久	おだ たけひさ	朝日町25
5	大麻小学校	和田 拓也	わだ たくや	大麻宮町2
6	対雁小学校	木葉 淳 (10月退任) 上村郁美 (11月就任)	きば じゅん かみむら いくみ	見晴台17-1
7	野幌小学校	久保田 麻衣子	くぼた まいこ	西野幌252
8	東野幌小学校	佐久間 淳志	さくま あつし	東野幌町48
9	大麻東小学校	四反田 伸行	したんだ のぶゆき	大麻東町32
10	大麻西小学校	小川 政実	おがわ まさみ	大麻扇町1
11	中央小学校	中田 まり子	なかた まりこ	向ヶ丘54
12	大麻泉小学校	伊藤 香	いとう かおり	大麻泉町27
13	野幌若葉小学校	本吉 昭人	もとよし あきひと	野幌若葉町5-3
14	北光小学校	長岡 弘佳	ながおか ひろか	篠津805-3
15	文京台小学校	但馬 睦美	たじま むつみ	文京台70
16	いずみ野小学校	佐藤 拓也	さとう たくや	対雁113-1
17	上江別小学校	西島 恵子	にしじま けいこ	ゆめみ野南町9-13
18	江別第一中学校	竹治 義規	たけじ よしのり	上江別西町40
19	江別第二中学校	元沢 陽介	もとざわ ようすけ	野幌代々木町53
20	江別第三中学校	只野 博海	ただの ひろみ	牧場町21
21	野幌中学校	太田 伸二	おおた しんじ	西野幌92-3
22	大麻中学校	武田 純子	たけだ じゅんこ	大麻宮町1
23	大麻東中学校	中尾 裕二	なかお ゆうじ	大麻697
24	江陽中学校	川瀬 恵太	かわせ けいた	萌えぎ野中央10-2
25	中央中学校	石田 圭大	いしだ けいだい	新栄台57
26	立命館慶祥中学校 ・高等学校	滝本 圭史	たきもと よしふみ	西野幌640
27	江別高校(全)	盛田 光則	もりた みつのり	上江別444
28	江別高校(定)	佐藤 正行	さとう まさゆき	上江別444
29	野幌高校	中條 尚志	ちゅうじょう たかし	元野幌740
30	大麻高校	住岡 浩	すみおか ひろし	大麻ひかり町2
31	とわの森三愛高校	妹尾 将義	せお まさよし	文京台緑町569
32	生指連会長	數井 雅之	かずい まさゆき	江陽中学校校長
33	生指連副会長	水野 厚	みずの あつし	中央中学校校長
34	生指連副会長	森 聰	もり さとし	江陽中学校教頭

平成30年度 江別市指導連絡会構成員(関係団体・団体所属分)

順	氏名	所属	職名	電話番号
1	いた や まさ し 板 屋 正 志	江別警察署 生活安全課	課 長	382-0110
2	お の けい こ 小 野 景 子	江別市健康福祉部 子育て支援室子育て支援課	主 査	381-1236
3	しま だ しげる 島 田 茂	江別市教育研究所	事務局 長	381-1058
4	まつ い まさ ゆき 松 井 正 行	江別市少年指導センター	所 長	381-1409
5	しの はら たかし 篠 原 貴	"	職 員	"
6	か わ い あや 川 合 彩	"	職 員	"
7	おか むら よし かず 岡 村 慶 和	"	専任指導員 (事故報告・不審者・巡回)	384-7830
8	め ぐる す み こ 目 黒 壽美子	"	専任指導員 (いじめ・不登校)	"
9	まえ だ あつ し 前 田 敦 志	"	専任指導員 (生徒指導・巡回報告)	"
10	かわ むら よし ひろ 川 村 佳 広	"	専任指導員 (不登校・適応指導教室)	"
11	た むら ち なみ 田 村 千 波	教育支援課	S S W	"
12	くり た いく こ 栗 田 郁 子	"	S S W	"
13	たき ざわ はや と 瀧 澤 颯 大	"	S S W	"

平成30年4月1日～平成31年3月31日

1 少年育成委員名

地区	番号	氏名	地区	番号	氏名	地区	番号	氏名
江別	1	山田 ハル	野幌	1	渡並 康子	大麻	1	沼田 幸枝
	2	中野 毅		2	六角 克博		2	佐久間辰雄
	3	高張 巖		3	伊藤 幸子		3	木村 孚
	4	田中 道男		4	山本 恵		4	米本 伸司
	5	大橋 義雄		5	西 俊六		5	安田 和子
	6	飯塚 正美		6	寺尾 禎夫		6	川岸 聡美
	7	畑川 順子		7	安藤 信行		7	吉田 和幸
	8	石黒千誉子		8	川添 幸吉		8	久保田 廣
	9	佐賀 博		9	加藤 久子		9	加藤 英樹
	10	蔵本あや子					10	島田 哲
				11	佐々木勝俊			
				12	原田 慎二			

2 少年育成委員の業務

- ・少年の健全育成と非行防止に関すること。
- ・公園、商店、街頭など巡回指導、地域行事での巡回指導、夜間巡回指導。
- ・少年の健全育成や非行防止の研修に関すること。

3 少年育成委員の身分

- ・育成委員は、関係機関・団体及び民間協力者の中から教育委員会が任命する。
- ・育成委員の任期は2年とする。ただし、再任は妨げない。
- ・補欠により任命された育成委員の任期は前任者の残任期間とする。
- ・育成委員の身分は、非常勤職員とする。

4 巡回における指導の観点

- ・交通ルールを守っていない子はいないか。
(道路の遊び、自転車の乗り方<2人乗り>、車道を歩く、道路への飛び出し、信号無視等)
- ・外出時間を守らず、夜遅くまで遊んでいる子はいないか。
- ・駅、公園、店舗、道路、ゲーム場で喫煙・飲酒、落書き、いじめ、暴力行為等している子はいないか。
- ・店舗等で大声を出したり、走り回って周りの人に迷惑をかけている子はいないか。
- ・コンビニやスーパーで、たむろしたり、さまよっている子はいないか。
- ・万引きをしている子はいないか。

江別市少年指導センター規則

平成2年3月31日教育委員会規則第4号

〔平成7年から各条に改正経過を注記した。〕

改正

平成7年7月28日教委規則第7号

平成18年3月29日教委規則第6号

平成21年3月27日教委規則第3号

平成27年3月30日教委規則第3号

江別市少年指導センター規則

江別市少年補導センター設置規則（昭和52年教育委員会規則第11号）の全部を改正する。
（設置）

第1条 少年の育成指導に関係のある機関、団体が連絡調整を密にし、少年の健全な育成とその福祉を阻害するおそれのある行為の防止及びそれらに関する適切な指導を行うため、江別市少年指導センター（以下「指導センター」という。）を設置する。

（業務）

第2条 少年指導センターの業務は、次のとおりとする。

- （1）地域の指導活動等による非行防止に関すること。
- （2）非行防止に関する相談並びに助言に関すること。
- （3）非行防止のための調査研究及び情報資料の収集に関すること。
- （4）江別市少年指導センター運営協議会に関すること。
- （5）その他少年の健全育成と非行防止に関すること。

一部改正〔平成7年教委規則7号〕

（少年育成委員）

第3条 前条に規定する業務を行うため、指導センターに少年育成委員（以下「育成委員」という。）を置く。

2 育成委員は、関係機関、団体及び民間協力者の中から教育委員会が委嘱する。

3 育成委員の任期は、2年とする。ただし、再任は妨げない。

4 補欠により委嘱された育成委員の任期は、前任者の残任期間とする。

5 育成委員の身分は、非常勤の職員とする。

一部改正〔平成7年教委規則7号〕

第4条 育成委員が少年の指導に当たる場合は、教育委員会が別に定めるところにより行うものとする。

（職員）

第5条 指導センターに所長、職員及び専任指導員を置く。

第6条 指導センター所長には、教育委員会事務局の教育支援課長をもって充てる。

一部改正〔平成18年教委規則6号・21年3号〕

第7条 指導センター所長は、指導センターの業務を統轄し、所属職員を指揮監督する。

（委任）

第8条 この規則に定めるもののほか、必要な事項は、教育長が定める。

附 則

この規則は、平成2年4月1日から施行する。

附 則（平成7年7月28日教委規則第7号）

この規則は、平成7年8月1日から施行する。

附 則（平成18年3月29日教委規則第6号）

この規則は、平成18年4月1日から施行する。

附 則（平成21年3月27日教委規則第3号）

この規則は、平成21年4月1日から施行する。

附 則（平成27年3月30日教委規則第3号）

この規則は、平成27年4月1日から施行する。

江別市指導連絡会開催要領

(略称「指導連絡会」)

- 1 目的
学校及び関係機関等との連携を密にし、情報交換及び事例研究を通して、健全な児童生徒の育成を目的とする。
- 2 事務局
指導連絡会の事務局を江別市教育委員会に置き、少年指導センターが担当する。
- 3 構成員
指導連絡会の構成員は、次の者で構成する。
 - (1) 所長(江別市少年指導センター)及び職員
 - (2) 江別市少年指導センター専任指導員
 - (3) 江別市教育委員会が委嘱した小学校、中学校及び高等学校の生徒指導を担当する教員
 - (4) 江別警察署生活安全課職員
 - (5) 江別市子育て支援課職員
 - (6) 江別市教育研究所事務局員
 - (7) その他、江別市教育委員会が必要と認める者
- 4 会議
会議は、所長(江別市少年指導センター)が概ね2ヶ月に1回招集する。
- 5 内容
会議の内容は、次の通りとする。
 - (1) 児童生徒の問題行動に関する情報交換
 - (2) 事例研究
 - (3) 市内祭典行事等の特別巡回指導計画
 - (4) その他必要と認める事項
- 6 その他
会議の内容については、構成員が属する所属長に報告することを除き、他に漏らしてはならない。

附則

この要領は、平成12年4月1日から施行する

江別市生徒指導担当教員連絡会設置要綱

(名 称)

第 1 条：本会は江別市生徒指導担当教員連絡会（以下「生担連」という）と称する。

(事務局)

第 2 条：生担連の事務局を江別市教育委員会事務局に置き、所轄は教育委員会少年指導センターとする。

(目 的)

第 3 条：江別市における生徒の生活面の実態を把握し、望ましい成長を促すと共にそれを阻害する問題を早期に発見し、予防と治療について連絡協議し、関係機関との連携のもとに活動を推進することを目的とする。

(活動内容)

第 4 条 前項の目的を達成するために、次の活動を行う。

- (1) 生徒の生活上の実態、傾向についての情報交換と分析。
- (2) 市内の校外諸地域の実態把握の活動。
- (3) 事例研究と研修活動の充実。
- (4) 指導活動の計画と実施。
- (5) 関係機関団体等との情報交換及び連絡調整(警察・保健福祉部・児童相談所・生指連・少年指導センター)

(組 織)

第 5 条：各中学校の校務分掌上、生徒指導の中心となる教員で学校長の推薦による者を教育委員会が委嘱する。

2 教育委員会事務局から少年指導センター所長、職員及び専任指導員が構成員として加わる。

(会 長)

第 6 条：江別市教育研究会の特別委員会である江別市生徒指導連絡協議会の事務局長が会長にあたる。会長は、会を運営し会務を総括し生担連を代表する。

(会 議)

第 7 条：会議は会長が招集し、原則として、あらかじめ決められた月 1 回の木曜日午後 1 時 3 0 分から午後 5 時までとする。

(任 期)

第 8 条：会長・生徒指導担当教員の任期は、1 年とする。ただし、再任は妨げない。

2 補欠により委嘱された生徒指導担当教員の任期は、前任者の残任期間とする。

(ブロック編成)

第 9 条：各中学校の小学校とのブロック編成をして、小中学校間の連絡を取り、市内児童生徒の健全育成と非行防止に努める。

(庶 務)

第 10 条：生担連の庶務は、教育委員会の少年指導センターで行う。

(補 則)

第 11 条：この要綱に定めるもののほか必要な事項は教育長が定める。

(附則)

この要綱は、昭和 5 7 年 4 月 1 0 日から施行する。
昭和 5 9 年 4 月 1 日から施行する。
平成元年 4 月 1 日から施行する。
平成 2 年 4 月 1 日から施行する。
平成 4 年 4 月 1 日から施行する。
平成 8 年 4 月 1 日から施行する。
平成 1 2 年 4 月 1 日から施行する。

平成30年度

不登校・いじめ対策の取り組み

1	不登校の実態と対応	
	・不登校児童生徒数と在籍率	〈表 1〉・・・33
	・学年別不登校児童生徒数	〈表 2〉・・・33
	・不登校の態様	〈表 3〉・・・33
	・不登校児童生徒への指導結果状況	〈表 4〉・・・34
	・相談・指導を受けた学校外の機関等	〈表 5〉・・・34
	・指導結果登校する又は出来るようになった児童生徒に特に効果のあった学校の措置	〈表 6〉・・・35
2	不登校対策事業への取り組み	
	・すぽっとケア&ケア事業での活動	・・・36
	・すぽっとケア&ケア事業実施状況	・・・37
	・ケア事業の実施内容	・・・39
	・すぽっとケア&ケア事業（通級）	・・・40
	・すぽっとケア（訪問）	・・・49
	・不登校対策事業実施回数	〈表 7〉・・・51
	・すぽっとケア参加児童生徒数	〈表 8〉・・・51
	・ケア事業参加児童生徒数	〈表 9〉・・・51
3	いじめの実態と対応	
	・いじめの認知学校数及び認知件数	〈表 10〉・・・52
	・学年別いじめ認知件数	〈表 11〉・・・52
	・いじめの態様	〈表 12〉・・・53
	・いじめの解消状況	〈表 13〉・・・53
	・いじめの発見のきっかけ	〈表 14〉・・・53
	・学校のいじめ問題に対する日常の取り組み	〈表 15〉・・・54
	・教育相談 来庁電話相談の件数	〈表 16〉・・・55

不登校の実態と対応

<不登校児童生徒とは>

文部科学省は、「何らかの心理的、情緒的、身体的あるいは社会的要因や背景により登校しない、あるいは登校したくともできない状況にあるために年間 30 日以上欠席した者のうち、病気や経済的な理由による者を除いたもの」と定義している。

<表 1>

◇不登校児童生徒数と在籍率

年度	人数と在籍率	小学校	中学校	合計
28 年度	人数	23 人	85 人	108 人
	在籍率	0.41 %	2.67 %	1.24 %
29 年度	人数	22 人	97 人	119 人
	在籍率	0.39 %	3.13 %	1.36 %
30 年度	人数	32 人	136 人	168 人
	在籍率	0.56 %	4.57 %	1.94 %

<表 2>

◇学年別不登校児童生徒数（人）

年度	小学校							中学校				合計
	1 年	2 年	3 年	4 年	5 年	6 年	計	1 年	2 年	3 年	計	
28 年度	2	2	2	5	5	7	23	22	22	41	85	108
29 年度	0	0	4	5	6	7	22	27	41	29	97	119
30 年度	1	2	3	8	6	12	32	36	44	56	136	168

<表 3>

◇不登校の態様（人）

区分	平成 28 年度			平成 29 年度			平成 30 年度		
	小学校	中学校	計	小学校	中学校	計	小学校	中学校	計
学校における人間関係	1	13	14	1	3	4	3	7	10
あそび・非行型	0	2	2	0	0	0	0	0	0
無気力型の傾向	5	29	34	8	30	38	8	48	56
不安の傾向	6	25	31	9	44	53	13	57	70
その他	11	16	27	4	20	24	8	24	32
計	23	85	108	22	97	119	32	136	168

<表4>

◇不登校児童生徒への指導結果状況（人）

区分	平成28年度		平成29年度		平成30年度	
	小学校	中学校	小学校	中学校	小学校	中学校
①指導の結果、登校する又はできるようになった児童生徒	4	30	3	23	16	8
②指導中の児童生徒 (うち、登校に至らないものの、好ましい変化がみられるようになった児童生徒)	19 (4)	55 (16)	19 (7)	74 (17)	16 (5)	128 (30)
計	23	85	22	97	32	136

<表5>

◇相談・指導を受けた学校外の機関等（人）

区分	平成28年度			平成29年度			平成30年度		
	小学校	中学校	計	小学校	中学校	計	小学校	中学校	計
①教育支援センター(適応指導教室) (うち、指導要録上、出席扱いとした)				7 (3)	28 (24)	35 (27)	10 (10)	43 (43)	53 (53)
②教育委員会及び教育センター等の教育委員会所管の機関(※①を除く) (うち、指導要録上、出席扱いとした)	12 (4)	20 (19)	32 (23)	11 (1)	6 (8)	17 (9)	14 (6)	16 (0)	30 (6)
③児童相談所、福祉事務所 (うち、指導要録上、出席扱いとした)	1 (0)	2 (0)	3 (0)	1 (0)	2 (0)	3 (0)	1 (1)	2 (2)	3 (3)
④保健所、精神保健福祉センター (うち、指導要録上、出席扱いとした)				0 (0)	0 (0)	0 (0)	0 (0)	0 (0)	0 (0)
⑤病院、診療所 (うち、指導要録上、出席扱いとした)	2 (1)	7 (0)	9 (1)	4 (0)	8 (0)	12 (0)	3 (0)	8 (0)	11 (0)
⑥民間団体、民間施設 (うち、指導要録上、出席扱いとした)				2 (0)	1 (0)	3 (0)	2 (1)	1 (0)	3 (1)
⑦上記以外の機関等 (うち、指導要録上、出席扱いとした)	2 (0)	2 (1)	4 (1)	2 (0)	1 (0)	3 (0)	4 (0)	0 (0)	4 (0)
計	17	31	48	27	46	73	34	70	104

※①、④、⑥は、平成29年度以降調査項目として追加。

<表 6>

◇指導の結果、特に効果のあった学校の措置（人）

区分	平成 28 年度		平成 29 年度		平成 30 年度	
	小学校	中学校	小学校	中学校	小学校	中学校
①不登校の問題について、校内研修会や事例研究会を通じて全教師の共通理解を図った	1	3	3	15	13	8
②全ての教師が該当児童生徒にふれあいを多くするなどして学校全体で指導にあたった	0	3	1	9	3	12
③教育相談担当の教員が専門的に指導にあたった	1	0	2	5	5	0
④養護教諭が専門的に指導にあたった	0	1	2	2	16	18
⑤スクールカウンセラー、心の教室相談員等が専門的に指導にあたった	2	3	3	2	18	38
⑥友人関係を改善するための指導を行った	0	1	1	6	2	2
⑦教師とのふれあいを多くするなど、教師との関係改善に努めた	0	0	0	6	0	1
⑧授業方法の改善や個別指導を行うなど、授業がわかるようにする工夫を行った	1	0	1	0	1	0
⑨様々な活動の場面において、意識を持って活動できる場を用意した	1	3	2	8	2	2
⑩保健室等の特別の場所に登校させて指導にあたった	1	6	2	7	2	2
⑪登校を促すために、電話をかけたり、迎えに行ったりするなどの取り組みを行った	0	6	2	10	4	6
⑫家庭訪問を行い、学業や生活面での相談に乗るなど、様々な指導や援助を行った	1	9	1	17	4	5
⑬保護者の協力を求めて、家庭関係や家庭生活の改善を図った	2	6	2	8	10	13
⑭教育相談センター等の相談機関と連携して指導にあたった	0	2	2	5	5	0
⑮病院等の医療機関と連携して指導にあたった	0	1	1	0	0	0
⑯その他	1	0	0	0	0	0

(※複数回答)

不登校対策事業の取り組み

すぽっとケア&ケア事業での活動

学校に行きたくても 行けない子のために

【すぽっとケア】

教育相談や様々な活動を通して、基本的な生活習慣や学習について支援や指導を行います。

【ケア事業】

スポーツや文化活動・体験活動等を行い興味・関心を広げます。集団での活動をとおして良好な対人関係の向上を目指します。

支援の基本姿勢

- 保護者との教育相談を進めながら困り感の解消に努めます。
- お子さんの心に沿って相談し、不安や悩みの解消を図ります。
- 子ども達と一緒に活動しながら、自立できるように支援します。
- 学校と連携しながら、お子さんが登校できるように支援します。

□ 活動の場所

☆江別市青年センター（緑町西2-11 TEL383-1221）

□ 活動の回数

☆『すぽっとケア』～週に3回（火・水・木）年間123回実施 ※読書・ケア事業含む

☆『すぽっと読書』～年間18回実施

場所：江別市情報図書館（野幌末広町7 TEL384-0202）

☆『ケア事業』～年間8回実施

□ 活動時間 ～ 通常10：00～12：00の時間帯で行います。

□ 指導体制

☆ 少年指導センターの専任指導員、SSW(スクールソーシャルワーカー)、専任相談員などで支援を行います。

□ 活動内容

《 すぽっとケア 》

- ☆ 個別学習 ～ ・ 子ども自身が立てた計画に従って活動を行い、指導員と一緒に活動したり必要に応じて指導・助言をします。
- ☆ 集団活動交流活動 ～ ・ 集団でゲームや軽運動（グリーンボール、卓球等）を行い、コミュニケーションの向上を図り、集団への適応を拡大・促進させ、対人関係の持ち方などを学びます。
- ☆ 訪問支援 ～ ・ 「すぽっとケア」へ通うことの出来ない子どもに対して、家庭訪問を行い、コミュニケーションを図りながら相談活動や学習を支援します。
- ☆ 巡回訪問 ～ ・ 学校との情報交流の場としてを実施します。入級後の支援を協議したり、子どもの変化等について情報交換を行います。

《 ケア事業 》

- ☆ 体験活動 ～ ・ 多様な活動をすることで、体験不足を補い新しいものに挑戦する力や興味関心の幅を広げます。
- ◇ 実施内容としては、各種スポーツ（卓球、グリーンボール、ウォーキング等）、制作・体験活動（陶芸、紙工作、調理実習、施設見学、散策、集団ゲーム等）などの活動を組み合わせて行います。

□ 事業への参加は

- 必ず在籍する学校と相談して参加してください。
- 必要なものは、上靴、学習・筆記用具です。服装は自由ですが活動に即した服装が望ましいです。
- 活動内容によって、持ち物が指定される場合があります。毎月発行するケア事業だより“ふれあいめーる”に目を通して準備してください。参加のための交通手段は、各ご家庭で判断してください。
- 基本的に現金の徴収はありませんが、活動内容によって費用を負担していただくことがあります。
- 欠席、遅刻については、必ず連絡をしてください。

平成30年度 すぼっとケア&ケア事業実施状況

◆ 江別市青年センター(江別市緑町西2-11)

月	日	曜	教室		備考	
			内容	場所		
4	17	火	すぼっとケア(1)		教育相談(1)	
	18	水	すぼっとケア(2)			
	20	金	すぼっとケア(3)			
	24	火	すぼっとケア(4)		教育相談(2)	
	25	水	すぼっとケア(5)			
	26	木	すぼっとケア(6)	情報図書館 1	(読書活動)	
5	1	火	すぼっとケア(7)		教育相談(3)	
	2	水	すぼっとケア(8)			
	8	火	すぼっとケア(9)		教育相談(4)	
	9	水	すぼっとケア(10)			
	10	木	すぼっとケア(11)			
	15	火	すぼっとケア(12)		教育相談(5)	
	16	水	すぼっとケア(13)			
	17	木	すぼっとケア(14)	ケア事業 1		
	22	火	すぼっとケア(15)		教育相談(6)	
	23	水	すぼっとケア(16)	情報図書館 2	(読書活動)	
	24	木	すぼっとケア(17)	情報図書館 3	(読書活動)	
	29	火	すぼっとケア(18)		教育相談(7)	
	30	水	すぼっとケア(19)			
	31	木	すぼっとケア(20)			
6	5	火	すぼっとケア(21)		教育相談(8)	
	6	水	すぼっとケア(22)			
	7	木	すぼっとケア(23)			
	12	火	すぼっとケア(24)		教育相談(9)	
	13	水	すぼっとケア(25)	ケア事業 2		
	14	木	すぼっとケア(26)			
	19	火	すぼっとケア(27)		教育相談(10)	
	20	水	すぼっとケア(28)			
	21	木	すぼっとケア(29)			
	26	火	すぼっとケア(30)		教育相談(11)	
	27	水	すぼっとケア(31)	情報図書館 4	(読書活動)	
	7	28	木	すぼっとケア(32)	情報図書館 5	(読書活動)
		3	火	すぼっとケア(33)		教育相談(12)
		4	水	すぼっとケア(34)		
5		木	すぼっとケア(35)			
10		火	すぼっとケア(36)		教育相談(13)	
11		水	すぼっとケア(37)	ケア事業 3		
12		木	すぼっとケア(38)			
17		火	すぼっとケア(39)		教育相談(14)	
18		水	すぼっとケア(40)	情報図書館 6	(読書活動)	
19		木	すぼっとケア(41)			
25		水	すぼっとケア(42)	青年センター	学習会	
26		木	すぼっとケア(43)	青年センター	学習会	
27		金	すぼっとケア(44)	青年センター	学習会	
30		月	すぼっとケア(45)	青年センター	学習会	
31	火	すぼっとケア(46)	青年センター	学習会		
8	21	火	すぼっとケア(47)		教育相談(15)	
	22	水	すぼっとケア(48)			
	23	木	すぼっとケア(49)			
	28	火	すぼっとケア(50)		教育相談(16)	
	29	水	すぼっとケア(51)	情報図書館 7	(読書活動)	
	30	木	すぼっとケア(52)	情報図書館 8	(読書活動)	
	4	火	すぼっとケア(53)		教育相談(17)	
	5	水	すぼっとケア(54)			
	6	木	すぼっとケア(55)	ケア事業 4		
	11	火	すぼっとケア(56)		教育相談(18)	
	12	水	すぼっとケア(57)			
	13	木	すぼっとケア(58)			
	19	水	すぼっとケア(59)			
	20	木	すぼっとケア(60)			
25	火	すぼっとケア(61)		教育相談(19)		
26	水	すぼっとケア(62)	情報図書館 9	(読書活動)		

用具の準備や用具の内容の変更もありますので、毎月「すぼっとケア便り」を配布して月の予定をお知らせします。

◆ 江別市青年センター(江別市緑町西2-11)

月	日	曜	教室		備考
			内容	場所	
9	27	木	すぽっとケア(63)	情報図書館 10	(読書活動)
10	2	火	すぽっとケア(64)		教育相談(20)
	3	水	すぽっとケア(65)		
	4	木	すぽっとケア(66)	ケア事業5	
	9	火	すぽっとケア(67)		教育相談(21)
	10	水	すぽっとケア(68)		
	11	木	すぽっとケア(69)		
	16	火	すぽっとケア(70)		教育相談(22)
	17	水	すぽっとケア(71)		
	18	木	すぽっとケア(72)		
	23	火	すぽっとケア(73)		教育相談(23)
	24	水	すぽっとケア(74)	情報図書館 11	(読書活動)
	25	木	すぽっとケア(75)	情報図書館 12	(読書活動)
	30	火	すぽっとケア(76)		教育相談(24)
	31	水	すぽっとケア(77)		
11	1	木	すぽっとケア(78)		
	6	火	すぽっとケア(79)		教育相談(25)
	7	水	すぽっとケア(80)		
	8	木	すぽっとケア(81)		
	13	火	すぽっとケア(82)		教育相談(26)
	14	水	すぽっとケア(83)		
	15	木	すぽっとケア(84)		
	20	火	すぽっとケア(85)		教育相談(27)
	21	水	すぽっとケア(86)	情報図書館 13	(読書活動)
	22	木	すぽっとケア(87)	情報図書館 14	(読書活動)
	27	火	すぽっとケア(88)		教育相談(28)
	28	水	すぽっとケア(89)		
	29	木	すぽっとケア(90)	ケア事業6	
	12	4	火	すぽっとケア(91)	
5		水	すぽっとケア(92)		
6		木	すぽっとケア(93)		
11		火	すぽっとケア(94)		教育相談(30)
12		水	すぽっとケア(95)	ケア事業7	
13		木	すぽっとケア(96)		
18	火	すぽっとケア(97)		教育相談(31)	

月	日	曜	教室		備考	
			内容	場所		
12	19	水	すぽっとケア(98)	情報図書館 15	(読書活動)	
	20	木	すぽっとケア(99)	情報図書館 16	(読書活動)	
	25	火	すぽっとケア(100)		教育相談(32)	
1	16	水	すぽっとケア(101)			
	17	木	すぽっとケア(102)			
	22	火	すぽっとケア(103)		教育相談(33)	
	23	水	すぽっとケア(104)			
	24	木	すぽっとケア(105)	情報図書館 17	(読書活動)	
	29	火	すぽっとケア(106)		教育相談(34)	
	30	水	すぽっとケア(107)			
	31	木	すぽっとケア(108)			
	2	5	火	すぽっとケア(109)		教育相談(35)
		6	水	すぽっとケア(110)		
7		木	すぽっとケア(111)			
12		火	すぽっとケア(112)		教育相談(36)	
13		水	すぽっとケア(113)			
14		木	すぽっとケア(114)			
19		火	すぽっとケア(115)		教育相談(37)	
20		水	すぽっとケア(116)	情報図書館 18	(読書活動)	
21		木	すぽっとケア(117)			
26		火	すぽっとケア(118)		教育相談(38)	
3	12	火	すぽっとケア(121)		教育相談(39)	
	13	水	すぽっとケア(122)			
	14	木	すぽっとケア(123)	ケア事業8		

用具の準備や用具の内容の変更もありますので、毎月「すぽっとケア便り」を配布して月の予定をお知らせします。

ケア事業の実施内容

回	月日（曜日）	場 所	内 容
1	H30. 5. 17(木)	北海道立埋蔵文化財センター	勾玉づくり 講師 埋蔵文化財センター 普及活動課 倉橋 氏
2	H30. 6. 13(水)	青年センター 調理実習室	料理教室①「豚汁とシチュー」 講師 専任相談員 石川 菜穂恵 氏 鈴木 紀子 氏
3	H30. 7. 11(水)	青年センター 調理実習室	料理教室②「冷たい麺づくり」 講師 教育支援課SSW 栗田 郁子 氏
4	H30. 9. 6(木)	青年センター 音楽室	ヨガ教室① ※胆振東部地震のため中止
5	H30. 10. 25(木))	とわの森三愛 高等学校	学校説明 授業参観 施設見学
6	H30. 11. 20(火))	野幌公民館 調理実習室	料理教室③「ちらし寿司づくり」 講師 おとうさんの料理教室などを主催 石田 武史 氏
7	H31. 1. 31(木)	青年センター 音楽室	ヨガ教室② 講師 河本 結香 氏
8	H31. 3. 14(木)	えみくる 調理実習室	料理教室④「餅つき」 講師 おとうさんの料理教室などを主催 石田 武史 氏

平成30年度 すぽっとケア&ケア事業実施状況（通級）

		場 所	時 間	内 容	管理指導者 指導講師	来室保護者 他関係者	参加児童生徒
1	4 / 17 (火)	青年センター ・研修室 ・サークル室 ・和室	10:00-12:00	開級式 朝の会 学習活動 集団活動 帰りの会	専任指導員 専任相談員 スクールソーシャル ワーカー	保護者 3 生徒姉 1	小6 男子 1 中2 男子 1 女子 1 中3 男子 3 女子 4 【 計10 】
2	4 / 18 (木)	青年センター ・研修室 ・サークル室 ・和室	10:00-12:00	朝の会 学習活動 集団活動 帰りの会	専任指導員 専任相談員 スクールソーシャル ワーカー	保護者 1 旧市教委職員 1	小6 男子 1 中2 男子 1 女子 1 中3 男子 2 女子 6 【 計11 】
3	4 / 20 (水)	青年センター ・研修室 ・サークル室 ・和室	10:00-12:00	朝の会 学習活動 交流活動 帰りの会	専任指導員 専任相談員 スクールソーシャル ワーカー	保護者 1	小6 男子 1 中2 男子 1 女子 1 中3 男子 3 女子 6 【 計12 】
4	4 / 24 (火)	青年センター ・研修室 ・サークル室 ・和室	10:00-12:00	朝の会 学習活動 集団活動 帰りの会	専任指導員 専任相談員 スクールソーシャル ワーカー	保護者 2	小6 男子 1 中2 男子 3 女子 1 中3 男子 2 女子 4 【 計11 】
5	4 / 25 (木)	青年センター ・研修室 ・サークル室 ・和室	10:00-12:00	朝の会 学習活動 交流活動 帰りの会	専任指導員 専任相談員 スクールソーシャル ワーカー	保護者 2	小6 男子 1 中2 女子 1 中3 男子 3 女子 6 【 計11 】
6	4 / 26 (火)	情報図書館	10:00-12:00	朝の会 読書活動 VTR視聴 帰りの会	専任指導員 専任相談員 スクールソーシャル ワーカー		小6 男子 1 中2 男子 2 女子 1 中3 男子 3 女子 4 【 計11 】
4月出席						来室保護者のべ9 生徒姉1 旧市教委職員1	延参加児 童生徒数 66
7	5 / 1 (火)	青年センター ・研修室 ・サークル室 ・和室	10:00-12:00	朝の会 学習活動 交流活動 帰りの会	専任指導員 専任相談員 スクールソーシャル ワーカー	保護者 1	小6 男子 1 中2 男子 2 女子 1 中3 男子 2 女子 2 【 計 8 】
8	5 / 2 (水)	青年センター ・研修室 ・サークル室 ・和室	10:00-12:00	朝の会 学習活動 集団活動 帰りの会	専任指導員 専任相談員 スクールソーシャル ワーカー		小6 男子 1 中2 男子 1 女子 1 中3 男子 3 女子 4 【 計10 】
9	5 / 8 (火)	青年センター ・研修室 ・サークル室 ・和室	10:00-12:00	朝の会 学習活動 集団活動 帰りの会	専任指導員 専任相談員 スクールソーシャル ワーカー	保護者 1 卒業生保護者 1	小6 男子 1 中2 男子 2 女子 1 中3 男子 2 女子 5 【 計11 】
10	5 / 9 (水)	青年センター ・研修室 ・サークル室 ・和室	10:00-12:00	朝の会 学習活動 交流活動 帰りの会	専任指導員 専任相談員 スクールソーシャル ワーカー		小6 男子 1 中2 男子 2 女子 1 中3 男子 3 女子 8 【 計15 】
11	5 / 10 (木)	青年センター ・研修室 ・サークル室 ・和室	10:00-12:00	朝の会 学習活動 集団活動 帰りの会	専任指導員 専任相談員 スクールソーシャル ワーカー	保護者 1	中2 男子 1 女子 1 中3 男子 3 女子 6 【 計11 】
12	5 / 15 (火)	青年センター ・研修室 ・サークル室 ・和室	10:00-12:00	朝の会 学習活動 集団活動 帰りの会	専任指導員 専任相談員 スクールソーシャル ワーカー	保護者 1 学校職員 1	小6 男子 1 中2 男子 2 女子 1 中3 男子 2 女子 4 【 計10 】
13	5 / 16 (水)	青年センター ・研修室 ・サークル室 ・和室	10:00-12:00	朝の会 学習活動 交流活動 帰りの会	専任指導員 専任相談員 スクールソーシャル ワーカー	保護者 1	小6 男子 1 中2 男子 3 女子 1 中3 男子 3 女子 7 【 計15 】
14	5 / 17 (木)	北海道埋蔵文化財センター	9:50-12:00	【ケア事業①】 勾玉作り	専任指導員 専任相談員 スクールソーシャル ワーカー 講師 倉橋 氏	保護者 6 生徒姉 1	小4 女子 1 小6 男子 1 中2 男子 2 女子 1 中3 男子 3 女子 6 【 計14 】

		場 所	時 間	内 容	管理指導者 指導講師	来室保護者 他関係者	参加児童生徒
15	5 / 22 (火)	青年センター ・研修室 ・サークル室 ・和室	10:00-12:00	朝の会 学習活動 集団活動 帰りの会	専任指導員 専任相談員 スクールソーシャル ワーカー	保護者 2	中2 男子 5 女子 2 中3 男子 2 女子 5 【 計14 】
16	5 / 23 (水)	情報図書館	10:00-12:00	朝の会 読書活動 VTR視聴 帰りの会	専任指導員 専任相談員 スクールソーシャル ワーカー		小6 男子 1 中2 男子 3 女子 2 中3 男子 2 女子 6 【 計14 】
17	5 / 24 (木)	情報図書館	10:00-12:00	朝の会 読書活動 VTR視聴 帰りの会	専任指導員 専任相談員 スクールソーシャル ワーカー		小6 男子 1 中2 男子 2 女子 2 中3 男子 2 女子 6 【 計13 】
18	5 / 29 (火)	青年センター ・研修室 ・サークル室 ・和室	10:00-12:00	朝の会 学習活動 集団活動 帰りの会	専任指導員 専任相談員 スクールソーシャル ワーカー	保護者 3	小6 男子 1 中2 男子 4 女子 1 中3 男子 1 女子 7 【 計14 】
19	5 / 30 (水)	青年センター ・研修室 ・サークル室 ・和室	10:00-12:00	朝の会 学習活動 交流活動 帰りの会	専任指導員 専任相談員 スクールソーシャル ワーカー	保護者 2	小6 男子 1 中2 男子 2 女子 1 中3 男子 3 女子 9 【 計16 】
20	5 / 31 (木)	青年センター ・研修室 ・サークル室 ・和室	10:00-12:00	朝の会 学習活動 集団活動 帰りの会	専任指導員 専任相談員 スクールソーシャル ワーカー		中2 男子 2 女子 1 中3 男子 3 女子 5 【 計11 】
5 月出席						来室保護者のべ18 卒業生保護者 1 生徒姉 1 学校職員 1	延参加児 童生徒数 176
21	6 / 5 (火)	青年センター ・研修室 ・サークル室 ・和室	10:00-12:00	朝の会 学習活動 交流活動 帰りの会	専任指導員 専任相談員 スクールソーシャル ワーカー	保護者 3 SSW実習生 2	中2 男子 1 女子 1 中3 男子 4 女子 7 【 計13 】
22	6 / 6 (水)	青年センター ・研修室 ・サークル室 ・和室	10:00-12:00	朝の会 学習活動 集団活動 帰りの会	専任指導員 専任相談員 スクールソーシャル ワーカー	保護者 1	中2 男子 3 女子 1 中3 男子 5 女子 6 【 計15 】
23	6 / 7 (木)	青年センター ・研修室 ・サークル室 ・和室	10:00-12:00	朝の会 学習活動 交流活動 帰りの会	専任指導員 専任相談員 スクールソーシャル ワーカー	SSW実習生 2	中2 男子 2 女子 1 中3 男子 5 女子 6 【 計14 】
24	6 / 12 (火)	青年センター ・研修室 ・サークル室 ・和室	10:00-12:00	朝の会 学習活動 集団活動 帰りの会	専任指導員 専任相談員 スクールソーシャル ワーカー	SSW実習生 2	中2 男子 3 女子 1 中3 男子 3 女子 4 【 計11 】
25	6 / 13 (水)	青年センター ・調理室	9 : 30-12:00	【ケア事業②】 料理教室「シ チュー・豚汁作 り」	専任指導員 専任相談員 講師 石川相談員 鈴木相談員	保護者 5 市教委 1	小4 女子 1 小6 男子 1 中2 男子 2 女子 1 中3 男子 2 女子 5 【 計13 】
26	6 / 14 (木)	青年センター ・研修室 ・サークル室 ・和室	10:00-12:00	朝の会 学習活動 集団活動 帰りの会	専任指導員 専任相談員 スクールソーシャル ワーカー	卒業生・保護者 2 SSW実習生 3	中2 男子 3 中3 男子 3 女子 5 【 計11 】
27	6 / 19 (火)	青年センター ・研修室 ・サークル室 ・和室	10:00-12:00	朝の会 学習活動 交流活動 帰りの会	専任指導員 専任相談員 スクールソーシャル ワーカー	保護者 2	中2 男子 1 女子 1 中3 男子 2 女子 10 【 計14 】
28	6 / 20 (水)	青年センター ・研修室 ・サークル室 ・和室	10:00-12:00	朝の会 学習活動 集団活動 帰りの会	専任指導員 専任相談員 スクールソーシャル ワーカー	保護者 1	中2 男子 2 女子 1 中3 男子 3 女子 4 【 計10 】
29	6 / 21 (木)	青年センター ・研修室 ・サークル室 ・和室	10:00-12:00	朝の会 学習活動 交流活動 帰りの会	専任指導員 専任相談員 スクールソーシャル ワーカー	保護者 2	中2 男子 5 女子 1 中3 男子 4 女子 6 【 計16 】

		場 所	時 間	内 容	管理指導者 指導講師	来室保護者 他関係者	参加児童生徒
30	6 / 26 (火)	青年センター ・研修室 ・サークル室 ・和室	10:00-12:00	朝の会 学習活動 集団活動 帰りの会	専任指導員 専任相談員 スクールソーシャル ワーカー	保護者 6	中2 女子 3 中3 男子 6 女子 5 【計14】
31	6 / 27 (水)	情報図書館	10:00-12:00	朝の会 読書活動 VTR視聴 帰りの会	専任指導員 専任相談員 スクールソーシャル ワーカー		中2 女子 1 中3 男子 4 女子 5 【計10】
32	6 / 28 (木)	情報図書館	10:00-12:00	朝の会 読書活動 VTR視聴 帰りの会	専任指導員 専任相談員 スクールソーシャル ワーカー		中2 男子 1 女子 1 中3 男子 5 女子 6 【計13】
6 月出席						来室保護者のべ20 卒業生・保護者2 SSW実習生9 市教委1	延参加児童 生徒数 153
33	7 / 3 (火)	青年センター ・研修室 ・サークル室 ・和室	10:00-12:00	朝の会 学習活動 交流活動 帰りの会	専任指導員 専任相談員 スクールソーシャル ワーカー	保護者 3	中2 男子 2 女子 1 中3 男子 4 女子 4 【計11】
34	7 / 4 (水)	青年センター ・研修室 ・サークル室 ・和室	10:00-12:00	朝の会 学習活動 集団活動 帰りの会	専任指導員 専任相談員 スクールソーシャル ワーカー		中2 男子 2 女子 1 中3 男子 5 女子 4 【計12】
35	7 / 5 (木)	青年センター ・研修室 ・サークル室 ・和室	10:00-12:00	朝の会 学習活動 交流活動 帰りの会	専任指導員 専任相談員 スクールソーシャル ワーカー	保護者 1	中1 女子 1 中2 女子 1 中3 男子 4 女子 3 【計9】
36	7 / 10 (火)	青年センター ・研修室 ・サークル室 ・和室	10:00-12:00	朝の会 学習活動 集団活動 帰りの会	専任指導員 専任相談員 スクールソーシャル ワーカー	保護者 1	中1 女子 1 中2 男子 2 女子 1 中3 男子 5 女子 5 【計14】
37	7 / 11 (水)	青年センター ・調理室	9:30-12:00	【ケア事業③】 料理教室「冷たい 麺作り」	専任指導員 専任相談員 スクールソーシャル ワーカー 講師 栗田SSW	保護者 2 市教委 2	中2 男子 1 女子 1 中3 男子 5 女子 4 【計11】
38	7 / 12 (木)	青年センター ・研修室 ・サークル室 ・和室	10:00-12:00	朝の会 学習活動 集団活動 帰りの会	専任指導員 専任相談員 スクールソーシャル ワーカー		中2 男子 1 女子 1 中3 男子 5 女子 4 【計11】
39	7 / 17 (火)	青年センター ・研修室 ・サークル室 ・和室	10:00-12:00	朝の会 学習活動 交流活動 帰りの会	専任指導員 専任相談員 スクールソーシャル ワーカー	保護者 2	中1 女子 1 中2 男子 2 女子 2 中3 男子 4 女子 5 【計14】
40	7 / 18 (水)	情報図書館	10:00-12:00	朝の会 読書活動 VTR視聴 帰りの会	専任指導員 専任相談員 スクールソーシャル ワーカー 美術ゲーム講師 山崎氏		中1 女子 1 中2 男子 1 女子 1 中3 男子 5 女子 3 【計11】
41	7 / 19 (木)	青年センター ・研修室 ・サークル室 ・和室	10:00-12:00	朝の会 学習活動 集団活動 帰りの会	専任指導員 専任相談員 スクールソーシャル ワーカー	保護者 2 生徒 1	中1 女子 1 中2 男子 2 女子 1 中3 男子 6 女子 4 【計14】
42	7 / 25 (水)	青年センター ・研修室 ・サークル室 ・和室	10:00-12:00	10:00～ 朝の会 10:05～夏休み学習会 11:50～ 帰りの会	専任指導員 専任相談員 スクールソーシャル ワーカー	保護者 2 学生ボランティア 2 市教委 1	中1 男子 1 女子 1 中2 男子 1 女子 1 中3 男子 1 女子 3 【計8】
43	7 / 26 (木)	青年センター ・研修室 ・サークル室 ・和室	10:00-12:00	10:00～ 朝の会 10:05～夏休み学習会 11:50～ 帰りの会	専任指導員 専任相談員 スクールソーシャル ワーカー	保護者 1 学生ボランティア 4 市教委 1	中1 女子 2 中2 女子 1 中3 男子 1 女子 3 【計7】

		場 所	時 間	内 容	管理指導者 指導講師	来室保護者 他関係者	参加児童生徒
44	7 / 27 (金)	青年センター ・研修室 ・サークル室 ・和室	10:00-12:00	10:00～ 朝の会 10:05～夏休み学習会 11:50～ 帰りの会	専任指導員 専任相談員 スクールソーシャル ワーカー	保護者 1 学生ボランティア 6	中1 女子 2 中3 男子 2 女子 2 【 計 6 】
45	7 / 30 (月)	青年センター ・研修室 ・サークル室 ・和室	10:00-12:00	10:00～ 朝の会 10:05～夏休み学習会 11:50～ 帰りの会	専任指導員 専任相談員 スクールソーシャル ワーカー	保護者 2 学生ボランティア 5 市教委 1	中1 女子 2 中2 男子 2 中3 男子 1 女子 2 【 計 7 】
46	7 / 31 (火)	青年センター ・研修室 ・サークル室 ・和室	10:00-12:00	10:00～ 朝の会 10:05～夏休み学習会 11:50～ 帰りの会	専任指導員 専任相談員 スクールソーシャル ワーカー	保護者 2 学生ボランティア 8	中1 女子 2 中2 男子 2 中3 男子 2 女子 3 【 計 9 】
7 月出席						来室保護者のべ19 生徒1 学生ボランティア25市 教委5	延参加児童 生徒数 144
47	8 / 21 (火)	青年センター ・研修室 ・サークル室 ・和室	10:00-12:00	朝の会 学習活動 交流活動 帰りの会	専任指導員 専任相談員 スクールソーシャル ワーカー	保護者 2 卒業生保護者 1	中1 男子 1 中2 男子 1 中3 男子 2 女子 6 【 計10 】
48	8 / 22 (水)	青年センター ・体育館 ・和室	10:00-12:00	朝の会 スポーツレク 帰りの会	専任指導員 専任相談員 スクールソーシャル ワーカー 講師 スポーツ吹き矢 協会指導員	学生ボランティア 1	中1 女子 2 中2 男子 1 中3 男子 5 女子 5 【 計13 】
49	8 / 23 (木)	青年センター ・研修室 ・サークル室 ・和室	10:00-12:00	朝の会 学習活動 交流活動 帰りの会	専任指導員 専任相談員		中1 女子 2 中2 男子 1 中3 男子 6 女子 3 【 計12 】
50	8 / 28 (火)	青年センター ・研修室 ・サークル室 ・和室	10:00-12:00	朝の会 学習活動 集団活動 帰りの会	専任指導員 専任相談員 スクールソーシャル ワーカー	保護者 3	中4 男子 1 中1 男子 1 女子 2 中2 男子 2 女子 1 中3 男子 4 女子 5 【 計16 】
51	8 / 29 (水)	情報図書館	10:00-12:00	朝の会 読書活動 VTR視聴 帰りの会	専任指導員 専任相談員	保護者 2 生徒 1 学校職員 1	中1 男子 1 女子 2 中2 女子 1 中3 男子 5 女子 5 【 計14 】
52	8 / 30 (木)	情報図書館	10:00-12:00	朝の会 読書活動 VTR視聴 帰りの会	専任指導員 専任相談員	保護者 1	中1 男子 1 女子 2 中2 女子 1 中3 男子 5 女子 2 【 計11 】
8 月出席						来室保護者のべ8 生徒1 卒業生保護者1 学校職員1 学生ボランティア1	延参加児童 生徒数 76
53	9 / 4 (火)	青年センター ・研修室 ・サークル室 ・和室	10:00-12:00	朝の会 学習活動 交流活動 帰りの会	専任指導員 専任相談員	保護者 6 生徒妹弟 2	中1 男子 1 女子 2 中2 男子 2 女子 3 中3 男子 5 女子 6 【 計19 】
54	9 / 5 (水)	青年センター ・研修室 ・サークル室 ・和室	10:00-12:00	朝の会 学習活動 集団活動 帰りの会	専任指導員 専任相談員		中1 男子 1 女子 1 中2 男子 2 女子 2 中3 男子 2 女子 2 【 計10 】
55	9 / 6 (木)	自然災害のため閉級 (ケア事業④「ヨガ教室」中止)					
56	9 / 11 (火)	青年センター ・研修室 ・サークル室 ・和室	10:00-12:00	朝の会 学習活動 集団活動 帰りの会	専任指導員 専任相談員 スクールソーシャル ワーカー	保護者 2 SSW実習生 1 実習担当教官 2	中2 男子 1 女子 3 中3 男子 4 女子 7 【 計15 】

		場 所	時 間	内 容	管理指導者 指導講師	来室保護者 他関係者	参加児童生徒
57	9 / 12 (水)	青年センター ・研修室 ・サークル室 ・和室	10:00-12:00	朝の会 学習活動 交流活動 帰りの会	専任指導員 専任相談員 スクールソーシャル ワーカー		中1 男子 1 女子 2 中2 男子 3 女子 1 中3 男子 4 女子 3 【 計14 】
58	9 / 13 (木)	青年センター ・研修室 ・サークル室 ・和室	10:00-12:00	朝の会 学習活動 集団活動 帰りの会	専任指導員 専任相談員	保護者 1	中1 男子 1 女子 1 中2 男子 3 女子 1 中3 男子 2 女子 3 【 計11 】
59	9 / 19 (水)	青年センター ・研修室 ・サークル室 ・和室	10:00-12:00	朝の会 学習活動 交流活動 帰りの会	専任指導員 専任相談員 スクールソーシャル ワーカー	保護者 3	中1 男子 1 女子 2 中2 男子 1 女子 2 中3 男子 5 女子 7 【 計18 】
60	9 / 20 (木)	青年センター ・研修室 ・サークル室 ・和室	10:00-12:00	朝の会 学習活動 集団活動 帰りの会	専任指導員 専任相談員 スクールソーシャル ワーカー	保護者 1 S S W実習生 1 実習担当教官 1	中1 男子 1 女子 1 中2 男子 4 女子 2 中3 男子 4 女子 5 【 計17 】
61	9 / 25 (火)	青年センター ・研修室 ・サークル室 ・和室	10:00-12:00	朝の会 学習活動 交流活動 帰りの会	専任指導員 専任相談員	保護者 1	中1 女子 2 中2 男子 3 女子 2 中3 男子 4 女子 5 【 計16 】
62	9 / 26 (水)	情報図書館	10:00-12:00	朝の会 読書活動 VTR視聴 帰りの会	専任指導員 専任相談員		中1 男子 1 女子 3 中2 男子 1 女子 2 中3 男子 4 女子 6 【 計17 】
63	9 / 27 (木)	情報図書館	10:00-12:00	朝の会 読書活動 VTR視聴 帰りの会	専任指導員 専任相談員	保護者 1 生徒 1 S S W実習生 1 実習担当教官 1	中1 女子 1 中2 男子 2 女子 2 中3 男子 4 女子 6 【 計15 】
9 月出席						来室保護者のべ15 生徒1 生徒妹弟2 S S W実習生3 実習担当教官4	延参加児童 生徒数 152
64	10 / 2 (火)	青年センター ・研修室 ・サークル室 ・和室	10:00-12:00	朝の会 学習活動 交流活動 帰りの会	専任指導員 専任相談員 スクールソーシャル ワーカー	保護者 1 生徒 1	中1 女子 2 中2 男子 2 女子 3 中3 男子 3 女子 4 【 計14 】
65	10 / 3 (水)	青年センター ・研修室 ・サークル室 ・和室	10:00-12:00	朝の会 学習活動 集団活動 帰りの会	専任指導員 専任相談員 スクールソーシャル ワーカー		中2 男子 2 女子 2 中3 男子 5 女子 4 【 計13 】
66	10 / 4 (木)	青年センター ・研修室 ・サークル室 ・和室	10:00-12:00	朝の会 学習活動 交流活動 帰りの会	専任指導員 専任相談員 スクールソーシャル ワーカー	保護者 1 S S W実習生 1 実習担当教官 1 市教委 1	中1 女子 2 中2 男子 1 女子 2 中3 男子 5 女子 4 【 計14 】
67	10 / 9 (火)	青年センター ・研修室 ・サークル室 ・和室	10:00-12:00	朝の会 学習活動 集団活動 帰りの会	専任指導員 専任相談員 スクールソーシャル ワーカー	保護者 1 生徒 1	中1 女子 2 中2 男子 1 女子 1 中3 男子 5 女子 5 【 計14 】
68	10 / 10 (水)	青年センター ・研修室 ・サークル室 ・和室	10:00-12:00	朝の会 学習活動 交流活動 帰りの会	専任指導員 専任相談員 スクールソーシャル ワーカー		中1 男子 3 中2 男子 3 女子 1 中3 男子 6 女子 6 【 計19 】
69	10 / 11 (木)	青年センター ・研修室 ・サークル室 ・和室	10:00-12:00	朝の会 学習活動 集団活動 帰りの会	専任指導員 専任相談員 スクールソーシャル ワーカー	実習生 1 実習担当教官 1	中1 女子 2 中2 男子 2 女子 3 中3 男子 5 女子 3 【 計15 】
70	10 / 16 (火)	青年センター ・研修室 ・サークル室 ・和室	10:00-12:00	朝の会 学習活動 交流活動 帰りの会	専任指導員 専任相談員 スクールソーシャル ワーカー	保護者 2 塾講師 1	中1 女子 3 中2 男子 3 女子 3 中3 男子 7 女子 4 【 計20 】
71	10 / 17 (水)	青年センター ・研修室 ・サークル室 ・和室	10:00-12:00	朝の会 学習活動 集団活動 帰りの会	専任指導員 専任相談員 スクールソーシャル ワーカー	保護者 1 生徒 1	中1 女子 2 中2 男子 1 中3 男子 5 女子 3 【 計11 】

		場 所	時 間	内 容	管理指導者 指導講師	来室保護者 他関係者	参加児童生徒
72	10 / 18 (木)	青年センター ・研修室 ・サークル室 ・和室	10:00-12:00	朝の会 学習活動 交流活動 帰りの会	専任指導員 専任相談員 スクールソーシャル ワーカー	実習生 1 実習担当教官 1	中1 女子 1 中2 男子 1 女子 2 中3 男子 7 女子 5 【 計16 】
73	10 / 23 (火)	青年センター ・研修室 ・サークル室 ・和室	10:00-12:00	朝の会 学習活動 集団活動 帰りの会	専任指導員 専任相談員 スクールソーシャル ワーカー	保護者 1 生徒 1	中1 女子 2 中2 男子 1 女子 2 中3 男子 5 女子 4 【 計14 】
74	10 / 24 (水)	情報図書館	10:00-12:00	朝の会 読書活動 VTR視聴 帰りの会	専任指導員 専任相談員	保護者 2 生徒 1	中1 女子 3 中2 女子 2 中3 男子 4 女子 5 【 計14 】
75	10 / 25 (木)	とわの森 三愛高等学校	10:00-12:00	【ケア事業⑤】 施設見学 とわの森 三愛高等学校	専任指導員 専任相談員 スクールソーシャル ワーカー	保護者 11 実習生 1 実習担当教官 1	中2 男子 3 女子 1 中3 男子 6 女子 4 【 計14 】
76	10 / 30 (火)	青年センター ・研修室 ・サークル室 ・和室	10:00-12:00	朝の会 学習活動 交流活動 帰りの会	専任指導員 専任相談員 スクールソーシャル ワーカー	保護者 1	中1 女子 2 中2 男子 2 女子 3 中3 男子 5 女子 4 【 計16 】
77	10 / 31 (水)	青年センター ・研修室 ・サークル室 ・和室	10:00-12:00	朝の会 学習活動 集団活動 帰りの会	専任指導員 専任相談員 スクールソーシャル ワーカー	保護者 4 生徒 2	中1 女子 1 中2 男子 1 女子 2 中3 男子 5 女子 3 【 計12 】
10月出席						来室保護者のべ25 生徒7 塾講師1 SSW実習生4 実習担当教官4 市教委1	延参加児童 生徒数 206
78	11 / 1 (木)	青年センター ・研修室 ・サークル室 ・和室	10:00-12:00	朝の会 学習活動 交流活動 帰りの会	専任指導員 専任相談員 スクールソーシャル ワーカー	保護者 2 生徒 1 実習生 1 実習担当教官 1	中1 女子 3 中2 男子 1 女子 4 中3 男子 6 女子 4 【 計18 】
79	11 / 6 (火)	青年センター ・研修室 ・サークル室 ・和室	10:00-12:00	朝の会 学習活動 交流活動 帰りの会	専任指導員 専任相談員 スクールソーシャル ワーカー	保護者 4 卒業生・保護者 2	小6 男子 1 中1 男子 1 女子 3 中2 女子 4 中3 男子 5 女子 5 【 計19 】
80	11 / 7 (水)	青年センター ・研修室 ・サークル室 ・和室	10:00-12:00	朝の会 学習活動 集団活動 帰りの会	専任指導員 専任相談員 スクールソーシャル ワーカー	保護者 3 生徒 1	小6 男子 1 中1 男子 1 女子 3 中2 男子 1 女子 3 中3 男子 6 女子 6 【 計21 】
81	11 / 8 (木)	青年センター ・研修室 ・サークル室 ・和室	10:00-12:00	朝の会 学習活動 交流活動 帰りの会	専任指導員 専任相談員 スクールソーシャル ワーカー	保護者 1 学校職員 1 SSW実習生 1 実習担当教官 1	中1 女子 1 中2 男子 1 女子 1 中3 男子 4 女子 5 【 計12 】
82	11 / 13 (火)	青年センター ・研修室 ・サークル室 ・和室	10:00-12:00	朝の会 学習活動 集団活動 帰りの会	専任指導員 専任相談員 スクールソーシャル ワーカー	保護者 2	中1 女子 3 中2 男子 1 女子 3 中3 男子 6 女子 3 【 計16 】
83	11 / 14 (水)	青年センター ・研修室 ・サークル室 ・和室	10:00-12:00	朝の会 学習活動 交流活動 帰りの会	専任指導員 専任相談員 スクールソーシャル ワーカー	保護者 3 生徒 1	小6 男子 1 中1 女子 3 中2 男子 1 女子 2 中3 男子 6 女子 6 【 計19 】
84	11 / 15 (木)	青年センター ・研修室 ・サークル室 ・和室	10:00-12:00	朝の会 学習活動 集団活動 帰りの会	専任指導員 専任相談員 スクールソーシャル ワーカー	保護者 1	中1 男子 1 女子 2 中2 男子 2 女子 2 中3 男子 6 女子 6 【 計19 】
85	11 / 20 (火)	野幌公民館 ・調理室 ・研修室	9 : 30-12:00	【ケア事業⑥】 料理教室「ちらし 寿司作り」	専任指導員 専任相談員 スクールソーシャル ワーカー 講師 石田氏	保護者 11 市教委 1	小6 男子 1 中1 女子 1 中2 男子 2 女子 3 中3 男子 7 女子 8 【 計22 】

		場 所	時 間	内 容	管理指導者 指導講師	来室保護者 他関係者	参加児童生徒
86	11 / 21 (水)	情報図書館	10:00-12:00	朝の会 読書活動 VTR視聴 帰りの会	専任指導員 専任相談員	保護者 4 生徒 1	中1 男子 1 女子 4 中2 男子 1 女子 2 中3 男子 5 女子 4 【 計17 】
87	11 / 22 (木)	情報図書館	10:00-12:00	朝の会 読書活動 VTR視聴 帰りの会	専任指導員 専任相談員	保護者 5 生徒 1	中1 男子 1 女子 4 中2 男子 1 女子 3 中3 男子 6 女子 7 【 計22 】
88	11 / 27 (火)	青年センター ・研修室 ・サークル室 ・和室	10:00-12:00	朝の会 学習活動 交流活動 帰りの会	専任指導員 専任相談員 スクールソーシャル ワーカー	保護者 4 生徒 2	中1 男子 1 女子 1 中2 男子 2 女子 3 中3 男子 6 女子 7 【 計20 】
89	11 / 28 (水)	青年センター ・研修室 ・サークル室 ・和室	10:00-12:00	朝の会 学習活動 集団活動 帰りの会	専任指導員 専任相談員 スクールソーシャル ワーカー	保護者 4 児童生徒 3	小6 男子 1 中1 男子 1 女子 2 中2 男子 3 女子 2 中3 男子 4 女子 6 【 計19 】
90	11 / 29 (木)	青年センター ・研修室 ・サークル室 ・和室	10:00-12:00	朝の会 学習活動 交流活動 帰りの会	専任指導員 専任相談員 スクールソーシャル ワーカー	保護者 1	中1 男子 1 女子 3 中2 男子 3 女子 4 中3 男子 7 女子 7 【 計25 】
11月出席						来室保護者のべ45 生徒10 卒業生・保護者2 学校職員1 SSW実習生2 実習担当教官2 市教委1	延参加児童 生徒数 249
91	12 / 4 (火)	青年センター ・研修室 ・サークル室 ・和室	10:00-12:00	朝の会 学習活動 交流活動 帰りの会	専任指導員 専任相談員 スクールソーシャル ワーカー	保護者 3	中1 女子 3 中2 男子 2 女子 7 中3 男子 2 女子 7 【 計21 】
92	12 / 5 (水)	青年センター ・研修室 ・サークル室 ・和室	10:00-12:00	朝の会 学習活動 集団活動 帰りの会	専任指導員 専任相談員 スクールソーシャル ワーカー	保護者 2 生徒 1	小3 男子 1 中1 女子 3 中2 男子 4 女子 4 中3 男子 3 女子 6 【 計21 】
93	12 / 6 (木)	青年センター ・研修室 ・サークル室 ・和室	10:00-12:00	朝の会 学習活動 交流活動 帰りの会	専任指導員 専任相談員	保護者 2 学校職員 2	小3 男子 1 中1 男子 1 女子 3 中2 男子 2 女子 6 中3 男子 4 女子 6 【 計23 】
94	12 / 11 (火)	青年センター ・研修室 ・サークル室 ・和室	10:00-12:00	朝の会 学習活動 交流活動 帰りの会	専任指導員 専任相談員 スクールソーシャル ワーカー	保護者 3 生徒 1 学校職員 1	中1 男子 1 女子 2 中2 男子 1 女子 5 中3 男子 6 女子 7 【 計22 】
95	12 / 12 (水)	青年センター ・研修室 ・サークル室 ・和室	10:00-12:00	朝の会 学習活動 集団活動 帰りの会	専任指導員 専任相談員 スクールソーシャル ワーカー		中1 女子 3 中2 男子 2 女子 4 中3 男子 7 女子 5 【 計21 】
96	12 / 13 (木)	青年センター ・研修室 ・サークル室 ・和室	10:00-12:00	朝の会 学習活動 交流活動 帰りの会	専任指導員 専任相談員	保護者 2 生徒 2 学校職員 2	小3 男子 1 中1 男子 1 女子 3 中2 男子 1 女子 7 中3 男子 7 女子 5 【 計25 】
97	12 / 18 (火)	青年センター ・研修室 ・サークル室 ・和室	10:00-12:00	朝の会 学習活動 集団活動 帰りの会	専任指導員 専任相談員 スクールソーシャル ワーカー	保護者 3	小3 男子 1 中1 女子 2 中2 男子 2 女子 4 中3 男子 7 女子 4 【 計20 】
98	12 / 19 (水)	情報図書館	10:00-12:00	朝の会 読書活動 VTR視聴 帰りの会	専任指導員 専任相談員 スクールソーシャル ワーカー	保護者 3	中1 男子 1 女子 3 中2 男子 2 女子 5 中3 男子 5 女子 9 【 計25 】

		場 所	時 間	内 容	管理指導者 指導講師	来室保護者 他関係者	参加児童生徒
99	12 / 20 (木)	情報図書館	10:00-12:00	朝の会 読書活動 VTR視聴 帰りの会	専任指導員 専任相談員	保護者 3	中1 男子 1 女子 4 中2 男子 1 女子 4 中3 男子 7 女子 5 【計22】
100	12 / 25 (火)	青年センター ・研修室 ・サークル室 ・和室	10:00-12:00	朝の会 学習活動 交流活動 帰りの会	専任指導員 専任相談員 スクールソーシャル ワーカー	保護者 2	中1 女子 3 中2 男子 2 女子 7 中3 男子 6 女子 8 【計26】
12月出席						来室保護者のべ23 生徒4 学校職員5	延参加児童 生徒数 226
101	1 / 16 (水)	青年センター ・研修室 ・サークル室 ・和室	10:00-12:00	朝の会 学習活動 交流活動 帰りの会	専任指導員 専任相談員 スクールソーシャル ワーカー		中1 男子 1 女子 2 中2 男子 1 女子 3 中3 男子 7 女子 3 【計17】
102	1 / 17 (木)	青年センター ・研修室 ・サークル室 ・和室	10:00-12:00	朝の会 学習活動 集団活動 帰りの会	専任指導員 専任相談員 スクールソーシャル ワーカー	保護者 1	中1 男子 1 女子 4 中2 女子 4 中3 男子 6 女子 2 【計17】
103	1 / 22 (火)	青年センター ・研修室 ・サークル室 ・和室	10:00-12:00	朝の会 学習活動 交流活動 帰りの会	専任指導員 専任相談員 スクールソーシャル ワーカー	学校職員 1	中1 女子 3 中2 男子 1 女子 3 中3 女子 6 【計13】
104	1 / 23 (水)	青年センター ・研修室 ・サークル室 ・和室	10:00-12:00	朝の会 学習活動 集団活動 帰りの会	専任指導員 専任相談員 スクールソーシャル ワーカー	保護者 1	小3 男子 1 中1 男子 1 女子 2 中2 女子 4 中3 男子 3 女子 6 【計17】
105	1 / 24 (木)	情報図書館	10:00-12:00	朝の会 読書活動 VTR視聴 帰りの会	専任指導員 専任相談員 スクールソーシャル ワーカー	保護者 1	小3 男子 1 中1 男子 1 女子 2 中2 女子 5 中3 男子 4 女子 5 【計18】
106	1 / 29 (火)	青年センター ・研修室 ・サークル室 ・和室	10:00-12:00	朝の会 学習活動 交流活動 帰りの会	専任指導員 専任相談員 スクールソーシャル ワーカー	保護者 1	中1 男子 2 女子 3 中2 女子 5 中3 男子 4 女子 5 【計19】
107	1 / 30 (水)	青年センター ・研修室 ・サークル室 ・和室	10:00-12:00	朝の会 学習活動 集団活動 帰りの会	専任指導員 専任相談員 スクールソーシャル ワーカー	保護者 2 生徒 1	小6 男子 1 中1 男子 1 女子 3 中2 女子 5 中3 男子 5 女子 5 【計20】
108	1 / 31 (木)	青年センター ・研修室 ・サークル室 ・和室	9:30-11:30	【ケア事業⑦】 「ヨガ教室」	専任指導員 専任相談員 スクールソーシャル ワーカー 講師 河本氏	保護者 6 生徒 2 学校職員 1	小3 男子 1 小6 男子 1 中1 男子 1 女子 2 中2 男子 1 女子 4 中3 男子 4 女子 6 【計20】
1月出席						来室保護者のべ12 生徒3 学校職員2	延参加児童 生徒数 141
109	2 / 5 (火)	青年センター ・研修室 ・サークル室 ・和室	10:00-12:00	朝の会 学習活動 交流活動 帰りの会	専任指導員 専任相談員 スクールソーシャル ワーカー	生徒 1	中1 女子 3 中2 女子 8 中3 男子 7 女子 5 【計23】
110	2 / 6 (水)	青年センター ・研修室 ・サークル室 ・和室	10:00-12:00	朝の会 学習活動 集団活動 帰りの会	専任指導員 専任相談員 スクールソーシャル ワーカー	保護者 1	小6 男子 1 中1 女子 3 中2 女子 7 中3 男子 5 女子 7 【計23】

		場 所	時 間	内 容	管理指導者 指導講師	来室保護者 他関係者	参加児童生徒
111	2 / 7 (木)	青年センター ・研修室 ・サークル室 ・和室	10:00-12:00	朝の会 学習活動 交流活動 帰りの会	専任指導員 専任相談員 スクールソーシャル ワーカー	保護者 2 学校職員 1	中1 男子 1 女子 1 中2 男子 2 女子 8 中3 男子 7 女子 5 【 計24 】
112	2 / 12 (火)	青年センター ・研修室 ・サークル室 ・和室	10:00-12:00	朝の会 学習活動 集団活動 帰りの会	専任指導員 専任相談員 スクールソーシャル ワーカー	保護者 2	中1 女子 3 中2 男子 3 女子 7 中3 男子 5 女子 3 【 計21 】
113	2 / 13 (水)	青年センター ・研修室 ・サークル室 ・和室	10:00-12:00	朝の会 学習活動 交流活動 帰りの会	専任指導員 専任相談員	保護者 1	小6 男子 1 中1 女子 2 中2 男子 3 女子 6 中3 男子 5 女子 5 【 計22 】
114	2 / 14 (木)	青年センター ・研修室 ・サークル室 ・和室	10:00-12:00	朝の会 学習活動 集団活動 帰りの会	専任指導員 専任相談員 スクールソーシャル ワーカー	保護者 2	中2 男子 1 女子 1 中3 男子 5 女子 6 【 計13 】
115	2 / 19 (火)	青年センター ・研修室 ・サークル室 ・和室	10:00-12:00	朝の会 学習活動 交流活動 帰りの会	専任指導員 専任相談員 スクールソーシャル ワーカー	保護者 1	中1 女子 4 中2 男子 1 女子 5 中3 男子 6 女子 6 【 計22 】 【 計22 】
116	2 / 20 (水)	情報図書館	10:00-12:00	朝の会 読書活動 VTR視聴 帰りの会	専任指導員 専任相談員 スクールソーシャル ワーカー	保護者 1	中1 女子 3 中2 女子 6 中3 男子 4 女子 5 【 計18 】
117	2 / 21 (木)	青年センター ・研修室 ・サークル室 ・和室	10:00-12:00	朝の会 学習活動 交流活動 帰りの会	専任指導員 専任相談員 スクールソーシャル ワーカー	保護者 1	中1 女子 2 中2 男子 3 女子 7 中3 男子 5 女子 5 【 計22 】
118	2 / 26 (火)	青年センター ・研修室 ・サークル室 ・和室	10:00-12:00	朝の会 学習活動 集団活動 帰りの会	専任指導員 専任相談員 スクールソーシャル ワーカー	保護者 1 スクール カウンセラー 1	小6 男子 1 中1 女子 3 中2 女子 5 中3 男子 6 女子 7 【 計22 】
119	2 / 27 (水)	青年センター ・研修室 ・サークル室 ・和室	10:00-12:00	朝の会 学習活動 交流活動 帰りの会	専任指導員 専任相談員	保護者 1 生徒 1	中1 女子 3 中2 女子 5 中3 男子 4 女子 7 【 計19 】
120	2 / 28 (木)	青年センター ・研修室 ・サークル室 ・和室	10:00-12:00	朝の会 学習活動 集団活動 帰りの会	専任指導員 専任相談員		中1 女子 3 中2 男子 2 女子 6 中3 男子 6 女子 5 【 計22 】
2 月出席						来室保護者のべ13 生徒2 学校職員1 スクールカウンセラー1	延参加児童 生徒数 251
121	3 / 12 (火)	青年センター ・研修室 ・サークル室 ・和室	10:00-12:00	朝の会 学習活動 交流活動 帰りの会	専任指導員 専任相談員 スクールソーシャル ワーカー	保護者 3 生徒 1 生徒弟 1 市教委 1	中1 女子 3 中2 男子 1 女子 7 中3 男子 5 女子 5 【 計21 】
122	3 / 13 (水)	青年センター ・研修室 ・サークル室 ・和室	10:00-12:00	朝の会 学習活動 集団活動 帰りの会	専任指導員 専任相談員 スクールソーシャル ワーカー	保護者 1	中1 女子 3 中2 男子 2 女子 4 中3 男子 2 女子 5 【 計16 】
123	3 / 14 (木)	都市と農村の 交流センター 「えみくる」	10:00-12:00	【ケア事業⑧】 料理教室「もちつき」	専任指導員 専任相談員 スクールソーシャル ワーカー 講師 石田氏	保護者 9 市教委 2	小3 男子 1 中2 男子 1 女子 5 中3 男子 6 女子 11 【 計24 】
3 月出席						来室保護者のべ13 生徒1 生徒弟1 市教委3	延参加児童 生徒数 61

平成 30 年度 すぽっとケア（訪問）

実施年月	学年	場 所	時 間	内 容	訪 問 者	保 護 者 他 関 係 者	訪 問 支 援 児 童 生 徒
訪問	H30. 4. 27(金)	自宅	10:30~12:00	訪問支援（教育相談） 入級相談、母子面談	専任指導員		中3男子1
4月計					延訪問支援生徒数		1
訪問	H30. 5. 11(金)	自宅	10:15~11:30	訪問支援（教育相談）、 本人理解、学習支援	専任指導員		中3男子1
訪問	H30. 5. 14(月)	教育庁舎	13:15~14:30	来庁相談支援（教育、相談） 保護者相談、本人理解	専任指導員2名、S SW	保護者・姉	小4女子1
訪問	H30. 5. 28(月)	自宅	17:15~18:15	訪問支援（教育相談）、 母子相談、学習支援（国語）	専任指導員	母親	中3男子1
5月計					延訪問支援生徒数		3
訪問	H30. 6. 15(金)	自宅	10:00~12:00	訪問支援（教育相談）、 本人理解、進路相談、読書指導	専任指導員		中3男子1
訪問	H30. 6. 22(金)	自宅	10:00~12:00	訪問支援（教育相談）、 本人理解、学習支援（国語）	専任指導員		中3男子1
訪問	H30. 6. 27(水)	自宅	15:30~17:00	訪問支援（教育相談）、 父子面談、進路相談	専任指導員	父親	中3男子1
6月計					延訪問支援生徒数		3
訪問	H30. 7. 2(月)	自宅	13:25~13:45	訪問支援（教育相談）、 生活リズム改善	専任指導員 SSW2名		小4女子1
訪問	H30. 7. 12(木)	自宅	13:00~14:20	訪問支援（教育相談）、 本人理解、進路相談	専任指導員		中3男子1
訪問	H30. 7. 17(火)	自宅	16:00~16:50	訪問支援（教育相談）、 父子相談、	専任指導員	父親	中3男子1
7月計					延訪問支援生徒数		3
訪問	H30. 9. 4(火)	青年センター	10:45~11:30	来庁（教育相談）、家族 面談	専任指導員	父親 母親	中3男子1
訪問	H30. 9. 7(金)	自宅	10:00~11:30	訪問支援（教育相談） 進路相談	専任指導員		中3男子1
訪問	H30. 9. 14(金)	自宅	14:00~15:45	訪問支援（教育相談） 進路相談	専任指導員		中3男子1
訪問	H30. 9. 28(金)	自宅	10:00~11:00	訪問支援（教育相談） 進路相談	専任指導員		中3男子1
9月計					延訪問支援生徒数		4
訪問	H30. 10. 5(金)	自宅	10:00~11:30	訪問支援（教育相談） 本人理解、学習支援（国語）	専任指導員		中3男子1
訪問	H30. 10. 18(木)	自宅	15:00~16:30	訪問支援（教育相談） 本人理解、学習支援（国語）	専任指導員		中3男子1
訪問	H30. 10. 29(月)	自宅	10:00~11:00	訪問支援（教育相談） 生活リズム改善、電話相談	専任指導員		中3男子1
10月計					延訪問支援生徒数		3
訪問	H30. 11. 2(金)	自宅	10:00~11:45	訪問支援（教育相談）本人 理解、学習支援（国語）	専任指導員		中3男子1
訪問	H30. 11. 14(水)	自宅	14:00~14:30	訪問支援（教育相談） 生活リズム改善	専任指導員 SSW2名		小4女子1
訪問	H30. 11. 14(水)	自宅	13:30~15:00	訪問支援（教育相談） 祖母との相談 生活リズム改善	専任指導員 SSW	祖母	中3男子1

訪問	H30. 11. 15(木)	自宅	13:30-14:40	訪問支援(教育相談) 本人理解、学習支援(国語)	専任指導員		中3男子1
訪問	H30. 11. 21(水)	自宅	13:30-14:20	訪問支援(教育相談) 本人理解、学習支援(国語)	専任指導員		中3男子1
訪問	H30. 11. 27(火)	自宅	14:10-16:00	訪問支援(教育相談) 母子相談、本人理解 生活リズム改善	専任指導員 SSW	母親	中2男子1
11月計					延訪問支援生徒数		6
訪問	H30. 12. 13(木)	自宅	14:30-16:00	訪問支援(教育相談) 母子相談、本人理解 学習支援(国語)	専任指導員 SSW	母親	中2男子1
訪問	H30. 12. 19(水)	自宅	14:30-16:00	訪問支援(教育相談) 母子相談、本人理解 学習支援(国語)	専任指導員 SSW	母親	中2男子1
訪問	H30. 12. 21(金)	自宅	10:00-11:30	訪問支援(教育相談) 本人理解、学習支援(国語)	専任指導員		中3男子1
12月出席					延訪問支援生徒数		3
訪問	H30. 1. 18(木)	自宅	10:00-11:00	訪問支援(教育相談) 本人理解、学習支援(国語)	専任指導員		中2男子1
訪問	H30. 1. 24(水)	自宅	13:30-15:00	訪問支援(教育相談) 本人理解、学習支援(国語)	専任指導員		中2男子1
訪問	H30. 1. 30(火)	自宅	13:30-14:30	訪問支援(教育相談) 本人理解、学習支援(国語)	専任指導員		中3男子1
1月計					延訪問支援生徒数		3
訪問	H30. 2. 7(水)	自宅	13:30-14:50	訪問支援(教育相談) 進路相談、学習支援(国語)	専任指導員		中3男子1
訪問	H30. 2. 13(火)	自宅	13:30-14:30	訪問支援(教育相談) 進路相談、学習支援(国語)	専任指導員		中3男子1
訪問	H30. 2. 20(火)	自宅	13:30-15:00	訪問支援(教育相談) 保護者相談、本人確認 生活リズム改善	専任指導員	母親	中2男子1
訪問	H30. 2. 21(水)	自宅	13:30-14:30	訪問支援(教育相談) 面接練習、進路相談	専任指導員		中3男子1
訪問	H30. 2. 28(水)	自宅	13:30-15:00	訪問支援(教育相談) 保護者相談 生活リズム改善	専任指導員	母親	中2男子1
2月計					延訪問支援生徒数		5
訪問	H30. 3. 1(木)	自宅	10:00-11:10	訪問支援(教育相談) 面接練習、進路相談	専任指導員		中3男子1
訪問	H30. 3. 20(火)	教育庁舎	10:00-12:20	来庁支援(教育相談) 学習支援(数学)	専任指導員		中1女子1
訪問	H30. 3. 26(月)	教育庁舎	10:00-12:20	来庁支援(教育相談) 学習支援(数学)	専任指導員		中1女子1
3月計					延訪問支援生徒数		3
30年度合計				延訪問支援生徒数			37

<表7>

◇不登校対策事業実施回数（回）

	すぼっとケア		ケア事業		備 考
	実施曜日	回数	実施曜日	回数	
平成30年度	火曜日 水曜日 木曜日	115	随時	7	9/6 震災のため ケア事業中止
平成29年度	火曜日 水曜日 木曜日	108	随時	8	新たに「ヨガ教室」を 2回実施

<表8>

◇すぼっとケア参加児童生徒数（人）

	参加児童生徒			参観者・実習等	
	小学生	中学生	合計	関係機関	保護者
平成30年度 実参加人数	5	65	70		
平成29年度 実参加人数	6	28	34		
平成30年度 延参加人数	39 (2)	1,862 (35)	1,901 (37)	市教委 12、学校 11 実習生 18、教官 10 ボランティア 26、他 43	220
平成29年度 延参加人数	127 (15)	1,037 (62)	1,164 (77)	小中学校 8	133
平成30年度 1教室平均	0.34	16.19	16.53		
平成29年度 1教室平均	1.18	9.60	10.78		

() は訪問支援児童生徒の別掲

<表9>

◇ケア事業参加児童生徒数・参加保護者数（人）

	参加児童生徒			参加保護者			総計
	小学生	中学生	合計	小学生	中学生	合計	
平成30年度 実参加数	4	37	41	4	24	28	69
平成29年度 実参加数	4	20	24				
平成30年度 延参加数	7	99	106	6	43	49	155
平成29年度 延参加数	15	78	93				
平成30年度 一教室平均	1.00	14.14	15.14	0.86	6.14	7.00	22.14
平成29年度 一教室平均	1.88	9.75	11.63				

いじめの実態と対応

<いじめの定義について>

「いじめ」とは、児童等に対して、当該児童等が在籍する学校に在籍している等当該児童等と一定の人的関係にある他の児童等が行う心理的又は物理的な影響を与える行為（インターネットを通じて行われるものを含む。）であって、当該行為の対象となった児童等が心身の苦痛を感じているものをいう。【いじめ防止対策推進法第2条】

<基本理念>

いじめ防止等のための対策は、いじめが全ての児童等に関する問題であることに鑑み、児童等が安心して学習その他の活動に取り組むことができるよう、学校の内外を問わずいじめが行われなくなるようにすることを旨として行われなければならない。【いじめ防止対策推進法第3条】

<表10>

◇ いじめの認知学校数及び認知件数

年度	区分（学校数）	認知学校数（校）	認知件数（人）
28	小学校（18）	4	4
	中学校（8）	6	17
	合計（26）	10	21
29	小学校（18）	5	30
	中学校（8）	6	35
	合計（26）	11	65
30	小学校（17）	9	339
	中学校（8）	7	97
	合計（25）	16	436

<表11>

◇ 学年別いじめ認知件数（件）

年度	小学校							中学校				合計
	1年	2年	3年	4年	5年	6年	計	1年	2年	3年	計	
28	1	0	0	1	0	2	4	6	9	2	17	21
29	3	2	8	7	7	3	30	16	10	9	35	65
30	28	104	61	60	39	47	339	51	35	11	97	436

<表12>

◇ いじめの態様（件） ※複数回答

区 分	28年度			29年度			30年度		
	小学校	中学校	合計	小学校	中学校	合計	小学校	中学校	合計
悪口、脅し、冷やかす	3	11	14	23	31	54	173	75	248
仲間外し・無視	1	3	4	0	0	0	53	12	65
軽くぶつかる、叩く	0	3	3	2	4	6	98	15	113
暴力を振るう	1	1	2	0	0	0	10	2	12
たかり・金銭要求	0	0	0	0	0	0	0	0	0
持ち物隠し	0	0	0	10	2	12	31	5	36
嫌なことをさせられる	0	0	0	0	0	0	14	0	14
メール等で誹謗中傷	0	1	1	0	1	1	0	9	9
その他	0	1	1	0	0	0	1	1	2
計	5	20	25	35	38	73	380	119	499

<表13>

◇ いじめの解消状況（件）

区 分	28年度			29年度			30年度		
	小学校	中学校	合計	小学校	中学校	合計	小学校	中学校	合計
解消している	4	17	21	30	35	65	265	75	340
解消に向けて取り組み中	0	0	0	0	0	0	74	22	96
計	4	17	21	30	35	65	339	97	436

<表14>

◇ いじめ発見のきっかけ（件） ※複数回答

区 分	28年度			29年度			30年度		
	小学校	中学校	合計	小学校	中学校	合計	小学校	中学校	合計
担任教師が発見	0	1	1	2	2	4	5	0	5
他の教師からの情報	0	0	0	0	2	2	0	0	0
養護教諭からの情報	0	0	0	0	0	0	1	0	1
スクールカウンセラー、心の教室相談員	0	0	0	2	0	2	0	0	0
アンケートで発見	1	12	13	19	25	44	317	77	394
いじめられた児童生徒からの訴え	1	2	3	7	6	13	10	14	24
いじめられた本人の保護者からの訴え	0	2	2	2	3	5	5	4	9
他の児童生徒からの訴え	1	1	2	0	0	0	1	1	2
他の保護者からの訴え	0	0	0	2	0	2	1	1	2
地域、住民からの訴え	0	0	0	0	0	0	0	0	0
教育センター等関係機関からの訴え	1	0	1	1	0	1	0	0	0
その他	0	0	0	0	0	0	0	0	0
計	4	18	22	35	38	73	340	97	437

<表15>

◇ 学校のいじめ問題に対する日常の取り組み（件） ※複数回答

区分	年度	30年度		
		小学校	中学校	合計
①職員会議等を通じて、いじめの問題について教職員間で共通理解を図った。		17	8	25
②いじめの問題に関する校内研修会を実施した。		16	6	22
③道徳や学級活動の時間にいじめにかかわる問題を取り上げ、指導を行った。		17	8	25
④児童・生徒会活動等を通じて、いじめの問題を考えさせたり、児童・生徒同士の人間関係や仲間作りを促進したりした。		17	8	25
⑤スクールカウンセラー、相談員、養護教諭を積極的に活用して教育相談体制の充実を図った。		16	8	24
⑥教育相談の実施について、学校以外の相談窓口の周知や広報の徹底を図った。		14	8	22
⑦学校いじめ防止基本方針をホームページに公表するなど、保護者や地域住民に周知し、理解を得るよう努めた。		17	7	24
⑧PTAなど地域の関係団体等とともに、いじめの問題について協議する機会を設けた。		13	5	18
⑨いじめの問題に対し、警察署や児童相談所など地域の関係機関と連携協力した対応を図った。		11	2	13
⑩インターネットを通じて行われるいじめの防止及び効果的な対処のための啓発活動を実施した。		15	7	22
⑪学校いじめ防止基本方針が学校の実情に即して機能しているか点検し、必要に応じて見直しを行った。		17	7	24
⑫学校いじめ防止基本方針に定めているとおり、いじめ防止等の対策のための組織を招集した。		15	6	21
計(のべ校数)		185	80	265

<表16>

◇ 平成30年度 教育相談 来庁電話相談の件数（件）

江別市少年指導センター

月	教育相談			来庁等相談			電話相談		
	いじめ	不登校	その他	いじめ	不登校	その他	いじめ	不登校	その他
4		1	2						1
5		4	4				1		2
6			5					2	1
7		3	1				1		2
8		3	1		4			3	
9		3	1		4			1	
10		2	2		5			3	
11		2	2		9	1	2		
12		5	1		3	1			
1			1		2				2
2		5	3		3			1	1
3		3				1		3	
平成30年度 総計	0	31	23	0	30	3	4	13	9
平成29年度 総計	1	25	13	0	15	0	1	10	10
増減	-1	+6	+10	0	+15	+3	+3	+3	-1

■ 教育相談：北海道スクールカウンセラーへの相談（青年センターにて実施）

■ 来庁相談：教育庁舎へ来訪しての相談

■ 電話相談：少年指導センターへの電話による相談

資料

家庭児童相談の概要

- 1 平成 28～30 年度相談件数比較（実件数）
 - ・経路別相談件数 . . . 57
 - ・内容別相談件数 . . . 58
 - ・年齢別相談件数 . . . 58

- 2 平成 30 年度 年齢内容別相談件数（実件数） . . . 59

非行少年等の概況

- 1 非行少年の検挙・補導数 . . . 60

- 2 不良行為少年の検挙・補導数 . . . 60

家庭児童相談の概要

1-1 平成28年度～平成30年度 経路別相談件数

(実件数)

経路 年度	都道府県			市町村			児童福祉施設・ 指定医療機関			認定 こども園	警察等	保健所又は 医療機関		学校等			里親	児童委員	家族親戚	近隣知人	児童本人	その他	計
	児童相談所	福祉事務所	その他	福祉事務所	保健センター	その他	保育所	児童福祉施設	指定医療機関			保健所	医療機関	幼稚園	学校	教育委員会等							
28年度	119	1	4	7	25	13	4	3	0	-	5	3	2	0	16	20	2	1	136	11	0	3	375
29年度	97	0	0	6	17	8	19	5	0	7	4	1	2	0	22	23	0	4	116	11	0	2	344
30年度	104	0	0	2	23	5	10	0	0	1	6	1	2	0	33	34	0	3	126	3	1	10	364

1-2 平成28年度～平成30年度 内容別相談件数

(実件数)

内容 年度	養護相談		保健相談	障害相談						非行相談		育成相談				その他の相談	計
	児童虐待相談	その他の相談		肢体不自由相談	視聴覚障害相談	言語発達障害等相談	重症心身障害相談	知的障害相談	発達障害相談	ぐ犯行為等相談	触法行為等相談	性格行動相談	不登校相談	適正相談	育児・しつけ相談		
28年度	143	76	0	0	0	0	4	60	5	6	0	32	12	0	21	16	375
29年度	144	90	0	0	0	0	0	57	2	4	1	22	2	0	10	12	344
30年度	134	131	1	0	0	0	0	71	2	3	1	6	2	0	6	7	364

1-3 平成28年度～平成30年度 年齢別相談件数

(実件数)

	0歳	1歳	2歳	3歳	4歳	5歳	6歳	7歳	8歳	9歳	10歳	11歳	12歳	13歳	14歳	15歳	16歳	17歳	18歳以上	計
28年度	23	24	19	24	21	30	22	23	25	30	18	21	11	18	25	13	10	15	3	375
29年度	35	18	23	22	16	19	23	25	16	19	18	25	17	15	19	12	13	8	1	344
30年度	26	21	17	17	15	21	16	26	23	17	21	25	29	19	19	22	13	17	0	364

2 平成30年度 年齢内容別相談件数

内容 年齢	養護相談		保健 相談	障 害 相 談						非行相談		育 成 相 談				その他 の 相談	計
	児童 虐待 相談	その 他 の 相談		肢体 不自由 相談	視聴覚 障害 相談	言語 発達 障害等 相談	重症 心身 障害 相談	知的 障害 相談	発達 障害 相談	ぐ犯 行為等 相談	触法 行為等 相談	性格 行動 相談	不登校 相談	適正 相談	育児・ しつけ 相談		
0歳	7	18	0	0	0	0	0	0	0	0	0	0	0	0	0	1	26
1歳	11	10	0	0	0	0	0	0	0	0	0	0	0	0	0	0	21
2歳	7	9	0	0	0	0	0	1	0	0	0	0	0	0	0	0	17
3歳	8	5	0	0	0	0	0	4	0	0	0	0	0	0	0	0	17
4歳	7	6	0	0	0	0	0	1	0	0	0	0	0	0	1	0	15
5歳	8	9	0	0	0	0	0	4	0	0	0	0	0	0	0	0	21
6歳	4	5	0	0	0	0	0	6	0	0	0	0	0	0	1	0	16
7歳	4	9	0	0	0	0	0	9	1	1	1	0	0	0	1	0	26
8歳	11	7	0	0	0	0	0	4	0	0	0	1	0	0	0	0	23
9歳	7	6	0	0	0	0	0	3	0	0	0	1	0	0	0	0	17
10歳	4	8	0	0	0	0	0	4	0	1	0	2	0	0	0	2	21
11歳	8	8	0	0	0	0	0	6	0	1	0	0	0	0	1	1	25
12歳	10	11	0	0	0	0	0	6	0	0	0	0	0	0	0	2	29
13歳	6	4	0	0	0	0	0	6	0	0	0	1	0	0	1	1	19
14歳	7	5	0	0	0	0	0	6	1	0	0	0	0	0	0	0	19
15歳	11	4	0	0	0	0	0	4	0	0	0	1	2	0	0	0	22
16歳	6	3	1	0	0	0	0	3	0	0	0	0	0	0	0	0	13
17歳	8	4	0	0	0	0	0	4	0	0	0	0	0	0	1	0	17
18歳以上	0	0	0	0	0	0	0	0	0	0	0	0	0	0	0	0	0
計	134	131	1	0	0	0	0	71	2	3	1	6	2	0	6	7	364

平成30年 非行少年等の概況（江別警察署扱い）

平成30年1月～12月（江別警察署扱い）

	総数	検挙総数	検挙人数	内少年	学識別								触法				
					中名	高名	大名	有名	無名	その他	中名	高名		大名	有名	無名	その他
重要犯罪	2	2	2		中名	高名	大名	有名	無名	その他	中名	高名	大名	有名	無名	その他	
空き巣	18	11	2		中名	高名	大名	有名	無名	その他	中名	高名	大名	有名	無名	その他	
忍び込み	11	4			中名	高名	大名	有名	無名	その他	中名	高名	大名	有名	無名	その他	
学校荒らし					中名	高名	大名	有名	無名	その他	中名	高名	大名	有名	無名	その他	
侵入その他					中名	高名	大名	有名	無名	その他	中名	高名	大名	有名	無名	その他	
自動車盗	5				中名	高名	大名	有名	無名	その他	中名	高名	大名	有名	無名	その他	
オートバイ盗	1	1	1	1	中名	高1名	大名	有名	無名	その他	中名	高1名	大名	有名	無名	その他	
自転車盗	181	14	12	10	中名	高3名	大2名	有2名	無1名	その他2名	中名	高3名	大2名	有2名	無1名	その他2名	
ひったくり	1				中名	高名	大名	有名	無名	その他	中名	高名	大名	有名	無名	その他	
万引き	75	50	44	6	中名	高2名	大名	有1名	無3名	その他	中名	高2名	大名	有1名	無3名	その他	5
車上ねらい	55				中名	高名	大名	有名	無名	その他	中名	高名	大名	有名	無名	その他	
非侵入その他	52	14	6		中名	高名	大名	有名	無名	その他	中名	高名	大名	有名	無名	その他	
暴行	21	20	22	1	中名	高名	大名	有1名	無名	その他	中名	高名	大名	有1名	無名	その他	2
傷害	17	18	24	3	中名	高1名	大名	有1名	無1名	その他	中名	高1名	大名	有1名	無1名	その他	1
粗暴犯その他	6	5	5		中名	高名	大名	有名	無名	その他	中名	高名	大名	有名	無名	その他	
占有物横領	32	24	23	12	中名	高4名	大5名	有1名	無名	その他2名	中名	高4名	大5名	有1名	無名	その他2名	
住居侵入	17	4	1	1	中名	高名	大名	有名	無1名	その他	中名	高名	大名	有名	無1名	その他	
器物損壊	51	1	1		中名	高名	大名	有名	無名	その他	中名	高名	大名	有名	無名	その他	1
銃刀法	4	4	4		中名	高名	大名	有名	無名	その他	中名	高名	大名	有名	無名	その他	
その他	100	30	20	3	中名	高2名	大名	有名	無1名	その他	中名	高2名	大名	有名	無1名	その他	
総合計	649	202	167	37													

【不良行為少年の取り扱い状況】

	合計	学識別							年齢別			
		小学生	中学生	高校生	大学生	その他学生	有職少年	無職少年	13歳以下	14歳～15歳	16歳～17歳	18歳～19歳
飲酒	9				6		2	1				9
喫煙	43			15	16	1	10	1		2	10	31
深夜徘徊	99		6	85			4	4		27	55	17
不健全交友												
その他	156	11	64	60		1	2	18	11	65	59	21
合計	307	11	70	160	22	2	18	24	11	94	124	78

