



「ごみの出し方」で迷ったことはありませんか。

保存版

手引きにはさんでお使いください

早わかり

ごみの出し方 Q&A



1 日曜大工などで余った木材は、どの分別で出したらいいですか？

木材など、木製のものは基本的に「燃やせないごみ」です。環境クリーンセンターでは、ごみを炭にしてから燃やします。施設の特性上、厚みのあるものは炭にならないため「燃やせないごみ」で出していた

ただき、「砕いて」から炭にします。



2 木製で「燃やせるごみ」に分類できるものはどんなものですか？

薄く、細い木製の、割りばし、アイスクリームのヘラ、つまようじ、竹串、小枝は、簡単に炭になるので「燃やせるごみ」です。



3 洗剤の容器やポリバケツなどのプラスチックは、どの分別で出したらいいですか？

薄いプラスチック製のものは、簡単に炭になるので「燃やせるごみ」です。
※詳しくは手引き-P6



5 プラスチックのまな板や、ゴルフボールなどは、「燃やせるごみ」ですか？

厚く、硬いプラスチック製のものは、なかなか炭にならないので「燃やせないごみ」です。
※詳しくは手引き-P7



7 びんとペットボトルを袋に混ぜて「資源物」の日に出してもいいですか？

びんとペットボトルは、透明または半透明の袋に、それぞれ分けて出してください。他の資源物もそれぞれ分けて袋へ入れてください。

注) ペットボトルはキャップとラベルを外して、水ですすぐ。

※詳しくは手引き-P12



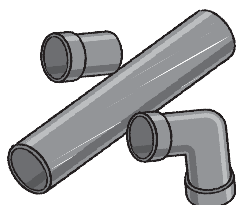
4 家庭菜園のビニールハウスで使ったビニールは、どの分別で出したらいいですか？

ビニールは、「燃やせるごみ」の日に、指定ごみ袋に入れるか、畳んでごみ処理券を貼って出してください。



6 塩ビパイプ（硬質ポリ塩化ビニル管）は、どの分別で出したらいいですか？

塩ビパイプは、厚く、硬いプラスチック製のものと同じく、「燃やせないごみ」です。





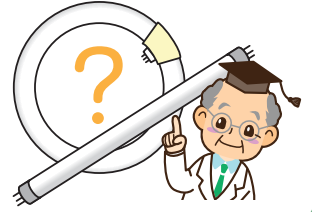
ライターやガスカセット缶などの危険物は、同じ袋に混ぜて「危険ごみ」の日に出してもいいですか？

以下の区分に分けて、透明または半透明の袋に入れて出してください。①スプレー缶・ガスカセット缶、②蛍光管、③電池（充電式を除く）・水銀体温計・ライター



蛍光管は、買った時の箱がないとき、どのように出したらよいですか？

蛍光管は、割れないように新聞紙などにつつんで「危険ごみ」の日に出してください。



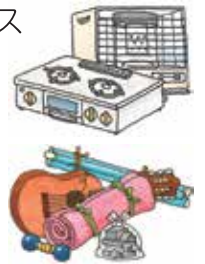
月曜日の午前中、大型ごみ受付センターの電話がつながりにくいのですが。

月曜日や火曜日など週の前半は、問い合わせなどの電話が集中しますので、電話がつながりにくい状況となります。
※大型ごみは予約による戸別回収です。



どのようなごみが「大型ごみ」になるのですか？

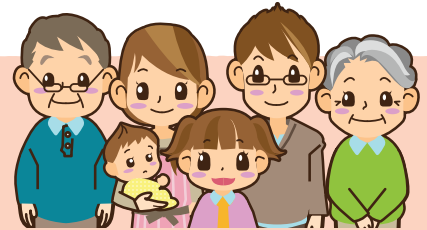
長さ1mを超えるもののほか、ガスカセットコンロやストーブ（電気以外）、鉄アレイ、コンクリートブロックなどが「大型ごみ」です。
※鉄アレイなどの金属は集団資源回収へ出してください。



市役所からの
お知らせ

紙なども集団資源回収へ

～ 新聞、雑誌や紙箱など ～



新聞や雑誌などの古紙類は、自治会、PTA、スポーツ少年団、高齢者クラブなどで取り組んでいる集団資源回収に出してください。

ぜひ、資源物のリサイクルにご協力をお願いいたします。

※資源回収日などをお知りになりたいときは、実施団体の担当者または廃棄物対策課（Tel383-4211）にご確認ください。



①新聞紙

集団資源
回収品目



②雑誌



③ダンボール



④紙パック



⑤紙箱類



⑥びん



⑦缶



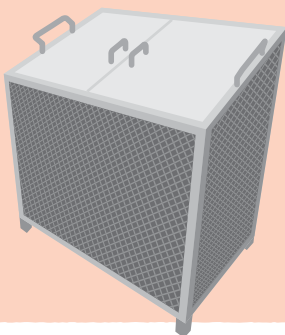
⑧金属類



⑨古着・古布

※実施団体により品目は異なります。

購入前に
市と協議を！



ごみステーションの設置には

ごみステーションの場所は、皆さんで話し合っていたいただいたあと、市と協議することになっていますが、最近、協議する前に、ごみステーションを設置したり、場所を変更するケースが目立っています。

場所によっては、収集できない場合もありますので、必ず市と協議してください（特にごみボックス購入前に市と協議）。なお、ごみステーションは、交通安全や生活環境上、設置できない場所があります。

※連絡先 廃棄物対策課指導係 Tel383-4217

