

江別市 将来人口推計
＜分析結果＞

平成29年6月

一般社団法人北海道総合研究調査会

目 次

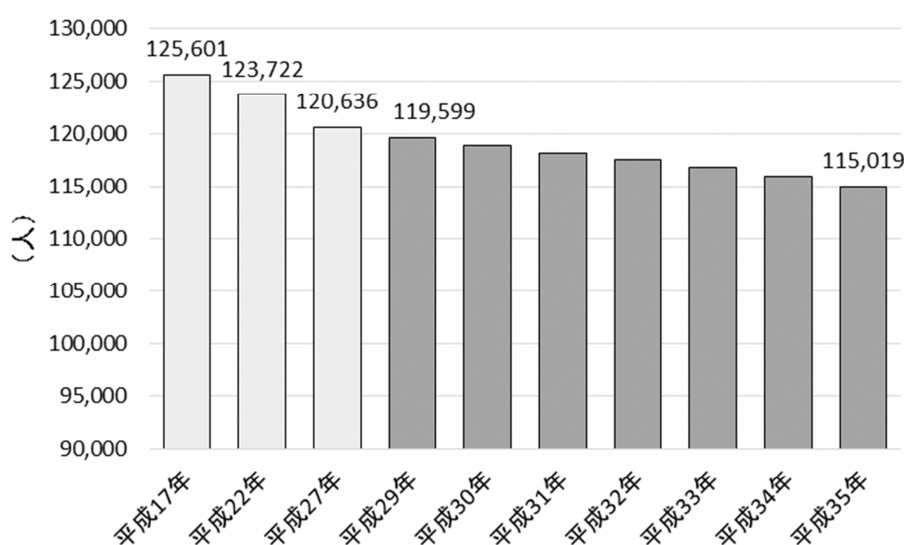
I	推計結果	1
	1. 全体	1
	2. 年齢3区分別人口	3
II	将来人口推計の手順	5
	1. 基準人口	5
	2. コーホート変化率の考え方	5

I 推計結果

1. 全体

第6次江別市総合計画の最終年次である平成35年までの将来人口推計の結果は下図のとおりである。平成35年の人口は115,019人と推計され、平成27年国勢調査実績値の人口(120,636人)と比較して4.7%減となる見込みである。

図表1 江別市将来人口推計結果



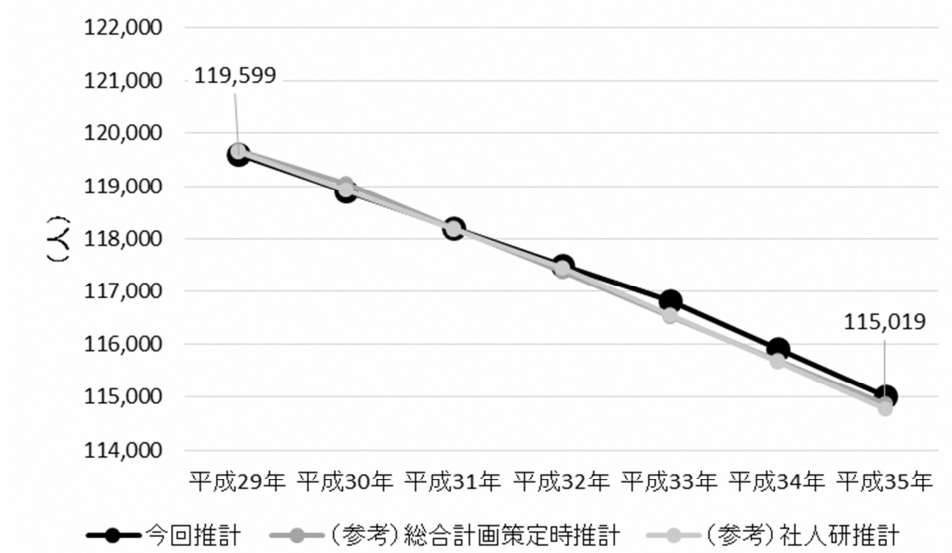
※平成17年、22年、27年は国勢調査。平成29年以降は今回の推計結果。

総合計画策定時推計及び社人研推計と比較したものが下表である。総合計画策定時推計及び社人研推計は、分析元となる人口(平成17年国勢調査125,601人と平成22年国勢調査123,722人)が、今回推計で使った最新の人口(平成27年国勢調査120,636人)と比較して多くなっており、当時は減少幅も現在よりなだらかであったため平成29年時点推計では今回推計を上回っている。しかしながら、今回推計では近年の社会移動の状況を鑑み、変化率が総合計画策定時推計及び社人研推計より高めになっているため、平成35年時点での人口は今回推計が上回る推計結果となった。

図表2 江別市将来人口推計結果(総合計画策定時推計及び社人研推計との比較)

	平成29年	平成30年	平成31年	平成32年	平成33年	平成34年	平成35年
今回推計	119,599	118,902	118,204	117,507	116,810	115,914	115,019
(参考)総合計画策定時推計	119,688	119,046	118,210	117,373	116,537	115,700	114,864
(参考)社人研推計	119,658	118,918	118,178	117,438	116,553	115,668	114,782

図表3 江別市将来人口推計結果（総合計画策定時推計及び社人研推計との比較）



2. 年齢3区分別人口

第6次江別市総合計画の最終年次である平成35年までの将来人口推計の結果を年齢3区分別にみると、高齢者人口のみ人口の増加が見込まれ、平成35年時点で38,102人であり、平成27年国勢調査実績値(32,585人)と比べると16.9%の増加である。なお、平成35年時点の年少人口は12,229人(平成27年国勢調査13,524人と比べ9.6%減少)、生産年齢人口は64,688人(平成27年国勢調査74,253人と比べ12.9%減少)と見込まれる。

結果として、江別市全体の高齢化率は年々高くなり、平成27年に27.0%であった高齢化率は平成35年には33.1%まで高くなる。

なお、第6次江別市総合計画策定時の推計では、平成35年時点の高齢者人口は40,785人、生産年齢人口は64,218人、年少人口9,861人であった。直近の転入超過の影響などを反映したため、生産年齢人口及び年少人口については今回推計が上回った。

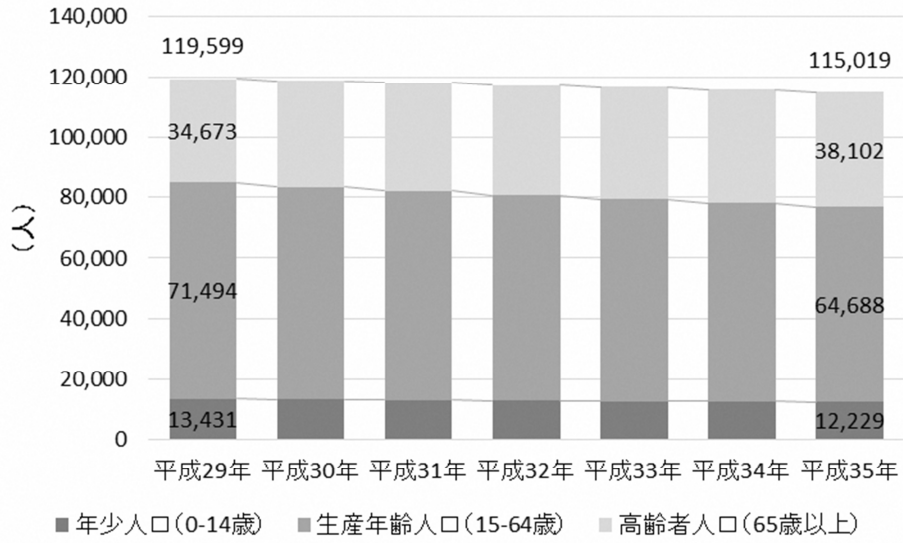
図表4 江別市将来人口推計結果(年齢3区分別¹⁾)

	平成29年	平成30年	平成31年	平成32年	平成33年	平成34年	平成35年
総数	119,599	118,902	118,204	117,507	116,810	115,914	115,019
高齢者人口(65歳以上)	34,673	35,376	36,079	36,782	37,485	37,793	38,102
生産年齢人口(15-64歳)	71,494	70,300	69,106	67,912	66,718	65,703	64,688
年少人口(0-14歳)	13,431	13,225	13,019	12,813	12,607	12,418	12,229

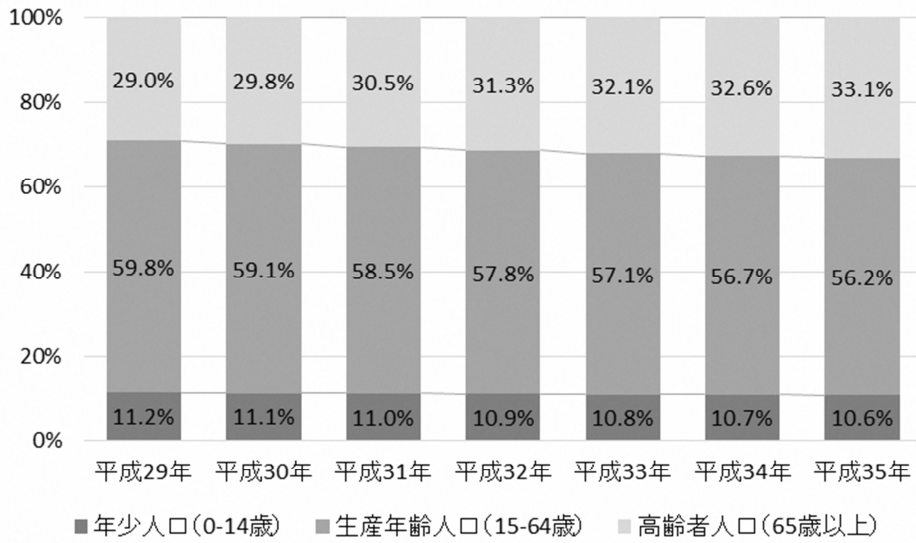
	平成29年	平成30年	平成31年	平成32年	平成33年	平成34年	平成35年
総数	100.0%	100.0%	100.0%	100.0%	100.0%	100.0%	100.0%
高齢者人口(65歳以上)	29.0%	29.8%	30.5%	31.3%	32.1%	32.6%	33.1%
生産年齢人口(15-64歳)	59.8%	59.1%	58.5%	57.8%	57.1%	56.7%	56.2%
年少人口(0-14歳)	11.2%	11.1%	11.0%	10.9%	10.8%	10.7%	10.6%

¹ 小数点以下を四捨五入しているため各年齢区分を足した数値と総数が異なる場合がある。

図表5 江別市将来人口推計結果（年齢3区分別）



図表6 江別市将来人口推計結果（年齢3区分別割合）



Ⅱ 将来人口推計の手順

今回の江別市将来人口推計にあたっては、コーホート変化率法を用いた。将来人口推計に用いた係数、推計手順は以下のとおりである。

1. 基準人口

平成 23 年、平成 28 年の住民基本台帳における人口を基準人口とした。なお、基準日は各年の 10 月 1 日現在の人口である。

図表 7 今回推計における基準人口

	平成23年			平成28年		
	総数	男性	女性	総数	男性	女性
総数	121,705	58,070	63,635	119,250	56,604	62,646
高齢者人口(65歳以上)	27,827	11,906	15,921	33,675	14,464	19,211
生産年齢人口(15-64歳)	79,019	38,680	40,339	72,056	35,300	36,756
年少人口(0-14歳)	14,859	7,484	7,375	13,519	6,840	6,679

出典：住民基本台帳（平成 23 年、平成 28 年）

2. コーホート変化率の考え方

(1) 住民基本台帳データからのコーホート変化率の算出

平成 23 年、平成 28 年の住民基本台帳のデータから算出した各コーホートの変化率は下表のとおりである。

図表 8 住民基本台帳データによるコーホート変化率

平成23年	平成28年	変化率	
		男性	女性
0～4歳	→ 5～9歳	1.147491	1.153729
5～9歳	→ 10～14歳	1.026943	1.058824
10～14歳	→ 15～19歳	1.081695	1.049781
15～19歳	→ 20～24歳	0.887936	0.890065
20～24歳	→ 25～29歳	0.658556	0.737474
25～29歳	→ 30～34歳	0.987900	0.982865
30～34歳	→ 35～39歳	1.055249	1.058211
35～39歳	→ 40～44歳	1.039500	1.036142
40～44歳	→ 45～49歳	0.996995	1.001365
45～49歳	→ 50～54歳	0.982008	0.979837
50～54歳	→ 55～59歳	0.980644	0.988082
55～59歳	→ 60～64歳	1.017134	0.991077
60～64歳	→ 65～69歳	0.960314	0.983017
65～69歳	→ 70～74歳	0.937800	0.971758
70～74歳	→ 75～79歳	0.882898	0.952145
75～79歳	→ 80～84歳	0.796590	0.908647
80～84歳	→ 85～89歳	0.634377	0.816573
85～89歳	→ 90～94歳	0.506732	0.654461
90～94歳	→ 95～99歳	0.332031	0.437588
95歳以上	→ 100歳以上	0.137931	0.217573

出典：住民基本台帳（平成 23 年、平成 28 年）より作成

(2) 近年の社会移動の状況

直近の住民基本台帳人口移動報告のデータについて、江別市における社会移動全体をみると平成27年以前では転出数が転入数を上回る転出超が続いていた。しかしながら、平成28年においては、転入数が転出数を上回る転入超となっており、男性85名、女性174名の合計259名が社会増となっている。

特に、平成27年と平成28年の生産年齢人口における社会移動の数が大きく変化していることがわかる。

図表9 直近の転入超過数の状況（年齢3区分別）

総数

	平成22年	平成23年	平成24年	平成25年	平成26年	平成27年	平成28年
総数	-157	-241	-125	-263	-117	-160	259
高齢者人口	118	66	65	54	7	46	-1
生産年齢人口	-450	-547	-437	-545	-403	-511	-73
年少人口	175	240	247	228	279	305	333

男性

	平成22年	平成23年	平成24年	平成25年	平成26年	平成27年	平成28年
総数	-94	-62	-42	-190	-103	-101	85
高齢者人口	53	33	25	20	1	1	2
生産年齢人口	-224	-222	-207	-314	-224	-245	-64
年少人口	77	127	140	104	120	143	147

女性

	平成22年	平成23年	平成24年	平成25年	平成26年	平成27年	平成28年
総数	-63	-179	-83	-73	-14	-59	174
高齢者人口	65	33	40	34	6	45	-3
生産年齢人口	-226	-325	-230	-231	-179	-266	-9
年少人口	98	113	107	124	159	162	186

出典：住民基本台帳人口移動報告（外国人を含まない）

今回、江別市将来人口推計を行うにあたっては、前頁のような直近の社会移動を加味して各コーホートの変化率を調整した。

生産年齢人口における社会移動が平成28年と同様に継続すると仮定した5年間の社会移動数は下表のとおりになる。

図表10 生産年齢人口における社会移動数

	平成28年の社会移動数			平成29～33年の社会移動数(仮定)		
	総数	男性	女性	総数	男性	女性
15～19歳	221	137	84	1,105	685	420
20～24歳	-532	-330	-202	-2,660	-1,650	-1,010
25～29歳	-84	-54	-30	-420	-270	-150
30～34歳	110	53	57	550	265	285
35～39歳	114	42	72	570	210	360
40～44歳	49	36	13	245	180	65
45～49歳	-25	-18	-7	-125	-90	-35
50～54歳	0	-6	6	0	-30	30
55～59歳	30	37	-7	150	185	-35
60～64歳	44	39	5	220	195	25

出典：住民基本台帳人口移動報告より作成

国立社会保障・人口問題研究所「日本の地域別将来推計人口（平成25年3月推計）」で使用された江別市の平成27年から平成32年の生残率を準用し、平成28年から平成33年までの生産年齢人口の自然増減数を算出すると下表のとおりである。

図表11 生産年齢人口における生残率及び平成33年までの自然増減数

平成28年	平成33年	生残率		自然増減数	
		男性	女性	男性	女性
15～19歳	→ 20～24歳	0.997680	0.998900	-9	-4
20～24歳	→ 25～29歳	0.996450	0.998520	-15	-5
25～29歳	→ 30～34歳	0.995830	0.998120	-10	-5
30～34歳	→ 35～39歳	0.995090	0.997590	-13	-6
35～39歳	→ 40～44歳	0.993190	0.996450	-21	-12
40～44歳	→ 45～49歳	0.989840	0.994700	-41	-22
45～49歳	→ 50～54歳	0.984250	0.991810	-58	-35
50～54歳	→ 55～59歳	0.975850	0.988320	-92	-53
55～59歳	→ 60～64歳	0.962660	0.983270	-147	-73
60～64歳	→ 65～69歳	0.950670	0.982220	-230	-89

出典：国立社会保障・人口問題研究所「日本の地域別将来推計人口（平成25年3月推計）」及び平成28年住民基本台帳より作成

以上を踏まえ、生産年齢人口における変化率を下表のとおり設定した。

図表 12 住民基本台帳人口移動報告等を基に作成した生産年齢人口における変化率

平成28年	平成33年	社会増減		自然増減		人口増減		設定変化率	
		男性	女性	男性	女性	男性	女性	男性	女性
15～19歳	→ 20～24歳	685	420	-9	-4	676	416	1.21181	1.13332
20～24歳	→ 25～29歳	-1,650	-1,010	-15	-5	-1,665	-1,015	0.49721	0.66467
25～29歳	→ 30～34歳	-270	-150	-10	-5	-280	-155	0.88508	0.93861
30～34歳	→ 35～39歳	265	285	-13	-6	252	279	1.09075	1.10332
35～39歳	→ 40～44歳	210	360	-21	-12	189	348	1.06174	1.10697
40～44歳	→ 45～49歳	180	65	-41	-22	139	43	1.03353	1.01008
45～49歳	→ 50～54歳	-90	-35	-58	-35	-148	-70	0.96281	0.98417
50～54歳	→ 55～59歳	-30	30	-92	-53	-122	-23	0.96760	0.99472
55～59歳	→ 60～64歳	185	-35	-147	-73	38	-108	1.00938	0.97534
60～64歳	→ 65～69歳	195	25	-230	-89	-35	-64	0.99244	0.98667

なお、推計結果については、国勢調査を基準とした前回総合計画策定時推計及び国立社会保障・人口問題研究所（社人研）の推計結果と比較するため、住民基本台帳を基準とした推計結果に係数を乗じて国勢調査を基準とした推計と比較できるようにした。

江別市の場合、学生が多い「15～24歳」において国勢調査結果に比べて住民基本台帳の人口が極端に少ない傾向がみられる。よって、平成27年の国勢調査と住民基本台帳の比を用いて係数（0.99130）とした。

図表 13 江別市における国勢調査と住民基本台帳の差（参考、平成27年）

	国勢調査(不詳調整済み) 平成27年			住民基本台帳人口 平成27年10月1日付			国勢調査-住民基本台帳人口		
	総数	男性	女性	総数	男性	女性	総数	男性	女性
総数	120,635	57,390	63,245	119,587	56,846	62,741	1,048	544	504
0～4歳	3,746	1,959	1,786	3,815	1,996	1,819	-69	-37	-33
5～9歳	4,491	2,261	2,230	4,547	2,295	2,252	-56	-34	-22
10～14歳	5,318	2,670	2,649	5,304	2,651	2,653	14	19	-4
15～19歳	7,481	3,930	3,551	6,391	3,272	3,119	1,090	658	432
20～24歳	7,929	4,296	3,633	6,551	3,395	3,156	1,378	901	477
25～29歳	4,783	2,384	2,399	4,971	2,493	2,478	-188	-109	-79
30～34歳	5,338	2,662	2,677	5,553	2,792	2,761	-215	-130	-84
35～39歳	6,488	3,133	3,355	6,651	3,243	3,408	-163	-110	-53
40～44歳	8,190	3,993	4,197	8,417	4,165	4,252	-227	-172	-55
45～49歳	7,922	3,686	4,236	8,117	3,823	4,294	-195	-137	-58
50～54歳	8,335	3,811	4,524	8,530	3,986	4,544	-195	-175	-20
55～59歳	8,320	3,936	4,384	8,410	4,034	4,376	-90	-98	8
60～64歳	9,639	4,653	4,986	9,690	4,709	4,981	-51	-56	5
65～69歳	9,792	4,648	5,144	9,830	4,670	5,160	-38	-22	-16
70～74歳	7,310	3,316	3,994	7,324	3,315	4,009	-14	1	-15
75～79歳	5,971	2,582	3,389	5,984	2,591	3,393	-13	-9	-4
80～84歳	4,862	1,952	2,910	4,821	1,927	2,894	41	25	16
85～89歳	3,018	1,053	1,965	2,957	1,032	1,925	61	21	40
90～94歳	1,279	376	903	1,291	371	920	-12	5	-17
95～99歳	369	77	291	372	75	297	-3	2	-6
100歳以上	54	10	44	61	11	50	-7	-1	-6