

平成26年度

# 市税概要

江別市

# 目 次

## I 概 況

	頁
<b>1. 市勢</b>	
(1) 沿革	1
(2) 位置・地勢	1
(3) 人口・産業別就業人口	1
<b>2. 平成25年度一般会計決算額</b>	
(1) 目的別	2
(2) 性質別	3
<b>3. 一般会計決算の推移</b>	
(1) 歳入決算の状況	4
(2) 性質別歳出決算の状況	4
<b>4. 平成25年度市税の決算概要(状況)</b>	
(1) 決算の概要	6
(2) 平成25年度一般会計決算額	7
(3) 平成25年度国民健康保険税決算額	8
<b>5. 平成25年度税負担の状況</b>	
(1) 市税の内訳(収入済額)	9
(2) 市税負担の状況(現年度課税分調定額)	9
<b>6. 市民の市税負担額累年比較調</b>	10
<b>7. 税外収入の決算状況</b>	
(1) 平成25年度税外収入決算額調	11
(2) 税外収入決算累計年比較調(過去3か年)	11
<b>8. 徴税费に関する調</b>	12
<b>9. 税務組織</b>	
(1) 機構と事務分掌	13
(2) 税務職員に関する調	14
(3) 税務職員1人当たりの人口・世帯数の状況	14
<b>10. 証明・閲覧件数調</b>	15
<b>11. 平成25年度証明手数料等調</b>	15

## II 市民税

### 1. 個人市民税

(1) 個人市民税(現年度分)調定額の推移	16
(2) 特徴・普徴別調定額(現年度分)調	16
(3) 納税義務者数等の推移	16
(4) 平成25年度市民税の納税義務者数及び調定額(前年度比較)	17
(5) 平成25年度月別調定額調	17
(6) 平成25年度所得区分別納税義務者等調	19

(7) 市・道民税減免調	20
(8) 標準世帯(4人)における各制度別非課税限度額調	20
(9) 市民税(個人)諸控除(平成24年度から適用分)	21

## 2. 法人市民税

(1) 年度別納税義務者数調	22
(2) 年度別決算調定額調	22
(3) 年度別中間納付額等の歳出還付額(法人税割分)	22
(4) 超過課税状況調(外国税控除後)	23
(5) 均等割の採用税率	23
(6) 法人税割の採用税率	23

## Ⅲ 固定資産税・都市計画税

### 1. 平成25年度固定資産税・都市計画税の決算の状況

(1) 固定資産税	24
(2) 都市計画税	24
(3) 国有資産等所在市町村交付金	24

### 2. 固定資産税・都市計画税の決算の状況

### 3. 固定資産税(土地・家屋)の課税状況

(1) 土地(地目別)	27
(2) 家屋(木造・非木造別)	29
(3) 家屋(新築・増築分)	30

### 4. 固定資産税(土地・家屋)の免税点別課税標準額

(1) 土地	31
(2) 家屋	31

### 5. 平均価格及び提示平均価額

### 6. 固定資産課税台帳縦覧・閲覧の件数及び審査申出件数

### 7. 固定資産税(償却資産)種類別課税状況

### 8. 固定資産税(償却資産)段階別課税標準額

### 9. 固定資産税減免状況調

### 10. 土地登記済通知件数

### 11. 都市計画税(土地・家屋)の課税状況

(1) 土地(地目別)	37
(2) 家屋(木造・非木造別)	38

## Ⅳ 特別土地保有税

### 1. 特別土地保有税年度別申告状況

## V 諸税

## 1. 軽自動車税

(1) 平成25年度課税台数及び調定額調	40
(2) 年度別調定状況調	41
(3) 年度別減免・非課税台数調	41

## 2. 市たばこ税

(1) 平成25年度市たばこ税課税状況調	43
(2) 平成25年度月別調定額調	43

## 3. 入湯税

(1) 平成25年度課税人数及び調定額	43
(2) 平成25年度入湯税使途	43

## VI 国民健康保険税

1. 平成25年度国民健康保険特別会計歳入歳出決算状況	44
2. 加入者の状況	45
3. 年度別決算状況	45
4. 課税状況	
(1) 税率、賦課割合等の推移【医療分】	47
(2) 年度別算定内訳【医療分】	47
(3) 年度別算定内訳【後期高齢者支援金分】	47
(4) 年度別算定内訳【介護分】	47
(5) 年度別収入率調【医療分】	49
(6) 年度別収入率調【後期高齢者支援金分】	49
(7) 年度別収入率調【介護分】	49

## VII 納税

1. 一般会計の年度別決算額の推移	50
2. 国民健康保険税の年度別決算額の推移	51
3. 督促状発送状況調	
(1) 督促状発送件数の推移	52
(2) 平成25年度督促状発送状況調	52
4. 滞納処分状況	
(1) 差押等の年度別推移(国民健康保険税を含む)	53
(2) 平成25年度の処分状況(国民健康保険税を含む)	53
5. 納税の猶予の状況(国民健康保険税を含む)	53
6. 不納欠損額調	
(1) 不納欠損額の推移	54
(2) 平成25年度不納欠損処分要件別調	54
(3) 平成25年度不納欠損処分事由別調	55

	頁
7. 滞納繰越額調	
(1) 滞納繰越額の年度別推移 .....	56
(2) 平成25年度収入未済額原因別状況調 .....	57
8. 市税の収入率の推移 .....	58
9. 口座振替に関する調	
(1) 年度別推移 .....	59
10. 平成25年度市税の歳出還付状況 .....	60

## VIII 参考資料

1. 平成25年度標準税率・制限税率及び当市採用税率一覧表 .....	61
2. 平成25年度道内各市の採用税率調 .....	62
3. 年度別市税収入率調 .....	64

# I 概 況

1. 市勢
  - (1) 沿革
  - (2) 位置・地勢
  - (3) 人口・産業別就業人口
2. 平成25年度一般会計決算額
  - (1) 目的別
  - (2) 性質別
3. 一般会計決算の推移
  - (1) 歳入決算の状況
  - (2) 性質別歳出決算の状況
4. 平成25年度市税の決算概要(状況)
  - (1) 決算の概要
  - (2) 平成25年度一般会計決算額
  - (3) 平成25年度国民健康保険税決算額
5. 平成25年度税負担の状況
  - (1) 市税の内訳(収入済額)
  - (2) 市税負担の状況(現年度課税分調定額)
6. 市民の市税負担額累年比較調
7. 税外収入の決算状況
  - (1) 平成25年度税外収入決算額調
  - (2) 税外収入決算累計年比較調(過去3か年)
8. 徴税費に関する調
9. 税務組織
  - (1) 機構と事務分掌
  - (2) 税務職員に関する調
  - (3) 税務職員1人当たりの人口・世帯数の状況
10. 証明・閲覧件数調
11. 平成25年度証明手数料等調

# 1. 市勢

## (1)沿革

本市の名は、アイヌ語の「イブツ(大事な所への入口)」、または、「ユベオツ(サメのいる川)」に由来するといわれ、江戸時代には松前藩の知行13場所として、石狩川とその支川流域の木材流送や、北方警備のための本道縦横断の重要地として拓けました。

江別に最初に移住したのは、明治4年。宮城県涌谷領からやってきた21戸76人の農民でした。明治11年には、屯田兵10戸56人が移住。同年、明治政府による開拓使府令が布達され江別村が誕生しました。

その後も屯田兵や北越殖民社等の団体による計画的な開拓が進み、明治15年には小樽と幌内間の鉄道が開通して江別駅が設けられ、石狩川を利用した舟運とともに、水陸交通の拠点として、また、農産物の集荷地としても栄え、煉瓦工場や製紙工場等も操業するなど産業も発展し、大正5年に江別町に昇格(人口16,732人)しました。

昭和に入り、火力発電所建設や本道有数の稲作酪農地帯としても発展し、昭和29年には道内17番目に市制を施行(人口34,458人)しました。

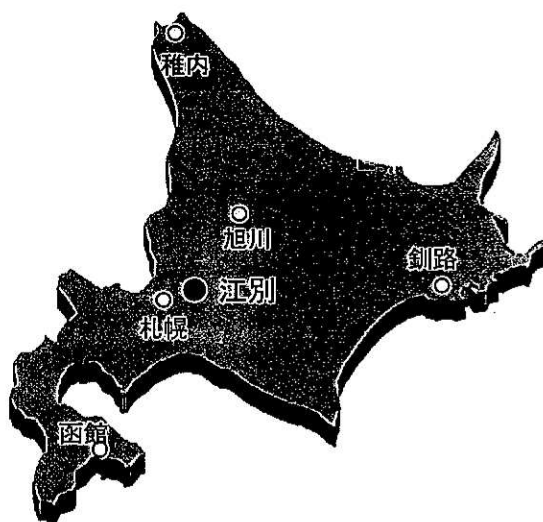
昭和39年には新産業都市の指定、道営大麻団地の造成等がなされ、昭和53年には開基100年、平成16年には市制施行50周年を迎えました。

平成26年10月1日現在の人口も120,335人を超えており、札幌広域生活圏の中核都市として、自然と調和した市民協働のまちづくりを進めています。

## (2)位置・地勢

本市は、石狩平野のほぼ中央部に位置し、総面積は187.57km<sup>2</sup>で、一般的に平坦な地勢を示し、南西部には野幌森林公園、北東部には石狩川とその他支流河川が市内を流れています。

交通網は東西に国道12号と275号、南北に道道江別インター線、江別恵庭線などが通り、北の玄関口・新千歳空港へ高速道路利用で約40分、石狩湾新港へ一般道路利用で約30分、苫小牧港へ高速道路利用で約50分、札幌市中心部へ一般道路利用で約30分となっています。



## (3)人口・産業別就業人口

人口 (人)		面積 (km <sup>2</sup> )	人口密度 (人/km <sup>2</sup> )	産業別就業人口構成(上段:人 下段:%)				
				区分	第1次	第2次	第3次	
住民 登録	平成25年度	120,802	187.57	644	平成22年度	1,511	9,532	39,843
	平成26年度	120,335		642	国勢調査	3.0	18.7	78.3

\*住民登録は各年10月1日現在

## 2. 平成25年度一般会計決算額

### (1) 目的別

#### 【歳入】

(単位:千円・%)

区 分	歳 入		
	予算現額	決算額	収入率
1 市税	12,065,000	12,156,962	100.8
2 地方譲与税	387,000	386,975	100.0
3 利子割交付金	32,000	31,824	99.5
4 配当割交付金	12,000	27,693	230.8
5 株式等譲渡所得割交付金	1,900	37,752	1,986.9
6 地方消費税交付金	1,060,000	1,020,074	96.2
7 自動車取得税交付金	87,000	98,916	113.7
8 ゴルフ場利用税交付金	5,500	2,197	39.9
9 国有提供施設等所在市町村助成交付金	300	315	105.0
10 地方特例交付金	66,000	64,428	97.6
11 地方交付税	10,630,688	10,730,146	100.9
12 交通安全対策特別交付金	21,000	22,431	106.8
13 分担金及び負担金	320,115	324,913	101.5
14 使用料及び手数料	818,430	825,571	100.9
15 国庫支出金	7,858,768	7,332,074	93.3
16 道支出金	2,447,016	2,394,445	97.9
17 財産収入	293,055	294,573	100.5
18 寄附金	74,844	74,938	100.1
19 繰入金	1,255,881	1,162,099	92.5
20 繰越金	538,417	538,417	100.0
21 諸収入	1,747,585	1,715,712	98.2
22 市債	4,832,423	3,631,023	75.1
歳入合計	44,554,922	42,873,478	96.2

#### 【歳出】

(単位:千円・%)

区 分	歳 出		
	予算現額	決算額	執行率
1 議会費	243,646	241,019	98.9
2 総務費	8,891,277	8,176,378	92.0
3 民生費	11,392,721	11,117,388	97.6
4 衛生費	2,241,411	2,178,583	97.2
5 労働費	94,974	90,042	94.8
6 農林水産業費	310,615	277,696	89.4
7 商工費	1,766,188	1,701,284	96.3
8 土木費	5,652,845	5,005,455	88.5
9 消防費	266,130	253,579	95.3
10 教育費	3,645,790	3,198,474	87.7
11 公債費	4,784,054	4,778,735	99.9
12 諸支出金	5,215,271	5,114,670	98.1
13 予備費	50,000	0	0.0
歳出合計	44,554,922	42,133,303	94.6



## (2)性質別

## 【歳入】

(単位:千円・%)

区 分	平成25年度		対前年度比較	
	決算額	構成比	増減額	増減率
市税	12,156,962	28.4	140,593	1.2
地方交付税	10,730,146	25.0	△ 45,667	△ 0.4
国庫支出金	7,332,074	17.1	1,820,465	33.0
市債	3,631,023	8.5	515,022	16.5
その他	9,023,273	21.0	726,316	8.8
歳入合計	42,873,478	100.0	3,156,729	7.9

## 【歳出】

(単位:千円・%)

区 分	平成25年度		対前年度比較	
	決算額	構成比	増減額	増減率
人件費	6,770,785	16.1	△ 37,498	△ 0.6
物件費	5,317,142	12.6	165,533	3.2
維持補修費	1,405,950	3.3	2,946	0.2
扶助費	8,958,573	21.3	219,166	2.5
補助費等	1,116,260	2.6	88,368	8.6
普通建設事業費	5,570,733	13.2	2,191,360	64.8
災害復旧事業費	—	—	—	—
公債費	4,778,510	11.3	△ 50,206	△ 1.0
繰出金	6,262,919	14.9	16,547	0.3
その他	1,952,431	4.7	358,755	22.5
歳出合計	42,133,303	100.0	2,954,971	7.5

### 3. 一般会計決算の推移

#### (1) 歳入決算の状況

項目	平成21年度			平成22年度				平成	
	決算額	構成比	指数	決算額	構成比	前年比	指数	決算額	構成比
市 税	12,394,347	29.5	100	12,238,019	27.8	△ 1.3	99	12,306,668	31.2
市民税	5,537,218	13.2	100	5,307,859	12.1	△ 4.1	96	5,237,140	13.3
固定資産税	5,032,435	12.0	100	5,088,940	11.6	1.1	101	5,118,877	13.0
市たばこ税	684,280	1.6	100	691,070	1.5	1.0	101	786,759	2.0
その他	1,140,414	2.7	100	1,150,150	2.6	0.9	101	1,163,892	2.9
地方交付税	9,839,705	23.4	100	10,350,232	23.5	5.2	105	10,589,400	26.9
国庫支出金	6,466,523	15.4	100	5,548,953	12.6	△ 14.2	86	5,494,745	13.9
市 債	2,524,000	6.0	100	6,055,858	13.8	139.9	240	2,662,171	6.8
その他	10,849,611	25.7	100	9,778,220	22.3	△ 9.9	90	8,374,763	21.2
合 計	42,074,186	100.0	100	43,971,282	100.0	4.5	105	39,427,747	100.0

#### (2) 性質別歳出決算の状況

項目	平成21年度			平成22年度				平成	
	決算額	構成比	指数	決算額	構成比	前年比	指数	決算額	構成比
人件費	6,819,283	16.4	100	6,941,547	16.0	1.8	102	6,855,217	17.7
物件費	5,020,217	12.1	100	5,128,732	11.8	2.2	102	5,417,049	14.0
維持補修費	1,157,446	2.8	100	1,439,283	3.3	24.3	124	1,410,389	3.6
扶助費	6,972,129	16.8	100	8,475,096	19.6	21.6	122	8,812,054	22.7
補助費等	3,926,877	9.5	100	1,049,943	2.4	△ 73.3	27	1,180,576	3.1
普通建設事業費	2,824,432	6.8	100	4,913,501	11.3	74.0	174	2,654,258	6.8
補助事業費	483,192	1.2	100	864,283	2.0	78.9	179	399,179	1.0
単独事業費	2,341,240	5.6	100	4,049,218	9.3	73.0	173	2,255,079	5.8
災害復旧事業費	—	—	—	—	—	—	—	—	—
公債費	4,553,960	11.0	100	4,586,398	10.6	0.7	101	4,825,993	12.5
繰出金	5,006,122	12.0	100	5,993,457	13.8	19.7	120	6,073,607	15.7
その他	5,249,897	12.6	100	4,852,281	11.2	△ 7.6	92	1,507,718	3.9
合 計	41,530,363	100.0	100	43,380,238	100.0	4.5	104	38,736,861	100.0

23年度		平成24年度				平成25年度			
前年比	指数	決算額	構成比	前年比	指数	決算額	構成比	前年比	指数
0.6	99	12,016,369	30.3	△ 2.4	97	12,156,962	28.4	1.2	98
△ 1.3	95	5,391,297	13.6	2.9	97	5,386,330	12.6	△ 0.1	97
0.6	102	4,761,941	12.0	△ 7.0	95	4,797,103	11.2	0.7	95
13.8	115	771,626	1.9	△ 1.9	113	867,091	2.0	12.4	127
1.2	102	1,091,505	2.8	△ 6.2	96	1,106,438	2.6	1.4	97
2.3	108	10,775,813	27.1	1.8	110	10,730,146	25.0	△ 0.4	109
△ 1.0	85	5,511,609	13.9	0.3	85	7,332,074	17.1	33.0	113
△ 56.0	105	3,116,001	7.8	17.0	123	3,631,023	8.5	16.5	144
△ 14.4	77	8,296,957	20.9	△ 0.9	76	9,023,273	21.0	8.8	83
△ 10.3	94	39,716,749	100.0	0.7	94	42,873,478	100.0	7.9	102

23年度		平成24年度				平成25年度			
前年比	指数	決算額	構成比	前年比	指数	決算額	構成比	前年比	指数
△ 1.2	101	6,808,283	17.4	△ 0.7	100	6,770,785	16.1	△ 0.6	99
5.6	108	5,151,609	13.2	△ 4.9	103	5,317,142	12.6	3.2	106
△ 2.0	122	1,403,004	3.6	△ 0.5	121	1,405,950	3.3	0.2	121
4.0	126	8,739,407	22.3	△ 0.8	125	8,958,573	21.3	2.5	128
12.4	30	1,027,892	2.6	△ 12.9	26	1,116,260	2.6	8.6	28
△ 46.0	94	3,379,373	8.6	27.3	120	5,570,733	13.2	64.8	197
△ 53.8	83	1,369,768	3.5	243.1	283	3,330,804	7.9	143.2	689
△ 44.3	96	2,009,605	5.1	△ 10.9	86	2,239,929	5.3	11.5	96
—	—	—	—	—	—	—	—	—	—
5.2	106	4,828,716	12.3	0.1	106	4,778,510	11.3	△ 1.0	105
1.3	121	6,246,372	15.9	2.8	125	6,262,919	14.9	0.3	125
△ 68.9	29	1,593,676	4.1	5.7	30	1,952,431	4.7	22.5	37
△ 10.7	93	39,178,332	100.0	1.1	94	42,133,303	100.0	7.5	101

## 4. 平成25年度市税の決算概要(状況)

### (1) 決算の概要

平成25年度市税(国民健康保険税を除く)収入は12,156,962千円であり、予算現額に比較して91,962千円の増となり、前年度との比較では140,593千円の増額で、1.2%の増収となりました。

これは、市民税が減額となったものの、固定資産税、市たばこ税等が増額となったことによるものです。

本年度の収入率は、現年度分が99.2%で前年より0.2%の増で、一般会計歳入総額に占める割合は28.4%となりました。

税目ごとに現年度分の調定状況を見ると、市民税は、緩やかな回復基調ではあるが長引く景気低迷の影響により減となり、調定額は5,710,258千円と前年度比44,564千円(0.8%)の減となりました。内訳は、個人市民税の現年度分調定額は、4,638,425千円と前年度比16,107千円(0.3%)の減となり、法人市民税の現年度分調定額は、725,739千円と前年度比12,705千円(1.8%)の増となりました。

固定資産税・都市計画税は、地価の下落に伴う評価額の下落があるものの、新築・増築の増加により、現年度分調定額は5,673,919千円と、前年比で46,443千円(0.8%)の増となりました。

軽自動車税は、主に軽4輪乗用自動車(自家用)の登録が引き続き増加したため、現年度分調定額142,959千円と、前年比4,237千円(3.1%)の増となりました。

市たばこ税は、消費本数は微減しているが税率改正(従量割の増額)により、調定額は867,091千円と、前年比95,465千円(12.4%)の増となりました。

特別土地保有税は、前年度まで徴収猶予の適用を受けていた土地について適用除外となったことにより、現年度分調定額は12,238千円と、前年比で皆増となりました。

入湯税は、平成24年6月に日帰り施設が課税免除となり、納税義務者が大幅に減少した影響で、調定額1,126千円と、前年比1,498千円(57.1%)の減となりました。

最後に国民健康保険税ですが、現年度分の調定額は2,477,311千円で、前年比20,239千円(0.8%)の減、現年度分の国民健康保険税収入は2,366,038千円で前年比9,620千円(0.4%)の増となり、収入率は前年比1.2ポイント増加の95.5%となりました。

国民健康保険特別会計の決算は、保険税や国庫支出金などの歳入総額では前年比84,417千円(0.6%)増の13,775,218千円となり、保険給付費などの歳出総額では前年比376,573千円(2.9%)増の13,332,940千円となっております。



## (2)平成25年度一般会計決算額

税目及び区分	予算現額 A	調定額 B	収入済額 C	不納欠損額 D	収入未済額 E=B-C-D+F	還付未済額 F	対予算額比較増減 C-A	収入率C/B		対前年度 増減
								現年	前年	
市税合計	12,065,000,000	12,756,851,051	12,156,961,815	41,781,791	562,045,986	3,938,541	91,961,815	95.3%	94.6%	0.7%
・現年度分	11,914,651,000	12,111,630,275	12,009,542,534	74,732	105,795,655	3,772,646	94,891,534	99.2%	99.0%	0.2%
・滞納繰越分	150,349,000	645,220,776	147,419,281	41,707,059	456,260,331	165,895	△ 2,929,719	22.8%	24.0%	-1.2%
市民税	5,363,324,000	5,710,257,798	5,386,329,352	21,634,670	305,818,617	3,524,841	23,005,352	94.3%	93.7%	0.6%
個人	4,668,031,000	4,973,283,904	4,658,429,289	20,362,616	294,927,040	435,041	△ 9,601,711	93.7%	93.0%	0.7%
・現年度分	4,597,682,000	4,638,425,111	4,583,167,646	0	55,570,211	312,746	△ 14,514,354	98.8%	98.6%	0.2%
・滞納繰越分	70,349,000	334,858,793	75,261,643	20,362,616	239,356,829	122,295	4,912,643	22.5%	22.5%	0.0%
法人	695,293,000	736,973,894	727,900,063	1,272,054	10,891,577	3,089,800	32,607,063	98.8%	98.7%	0.1%
・現年度分	687,113,000	725,738,500	725,947,743	7,131	2,872,826	3,089,200	38,834,743	100.0%	100.0%	0.0%
・滞納繰越分	8,180,000	11,235,394	1,952,320	1,264,923	8,018,751	600	△ 6,227,680	17.4%	38.4%	-21.0%
固定資産税	4,755,517,000	5,020,638,498	4,797,103,397	16,278,179	207,566,740	309,818	41,586,397	95.5%	94.9%	0.6%
固定資産税	4,705,292,000	4,970,505,298	4,746,970,197	16,278,179	207,566,740	309,818	41,678,197	95.5%	94.9%	0.6%
・現年度分	4,647,522,000	4,727,963,600	4,690,400,818	59,643	37,777,248	274,109	42,878,818	99.2%	99.1%	0.1%
・滞納繰越分	57,770,000	242,541,698	56,569,379	16,218,536	169,789,492	35,709	△ 1,200,621	23.3%	24.8%	-1.5%
国有資産等所在市町交付金	50,225,000	50,133,200	50,133,200	0	0	0	△ 91,800	100.0%	100.0%	0.0%
・現年度分	50,225,000	50,133,200	50,133,200	0	0	0	△ 91,800	100.0%	100.0%	0.0%
軽自動車税	141,455,000	150,020,673	143,083,211	553,400	6,411,062	27,000	1,628,211	95.4%	94.7%	0.7%
・現年度分	139,208,000	142,959,200	140,997,900	4,000	1,984,300	27,000	1,789,900	98.6%	98.4%	0.2%
・滞納繰越分	2,247,000	7,061,473	2,085,311	549,400	4,426,762	0	△ 161,689	29.5%	30.9%	-1.4%
市たばこ税	860,256,000	867,091,414	867,091,414	0	0	0	6,835,414	100.0%	100.0%	0.0%
・現年度分	860,256,000	867,091,414	867,091,414	0	0	0	6,835,414	100.0%	100.0%	0.0%
・滞納繰越分	0	0	0	0	0	0	0	-	-	-
特別土地保有税	2,000	12,238,200	12,238,200	0	0	0	12,236,200	-	-	-
・現年度分	1,000	12,238,200	12,238,200	0	0	0	12,237,200	-	-	-
・滞納繰越分	1,000	0	0	0	0	0	△ 1,000	-	-	-
入湯税	854,000	1,125,750	1,125,750	0	0	0	271,750	100.0%	100.0%	0.0%
・現年度分	854,000	1,125,750	1,125,750	0	0	0	271,750	100.0%	100.0%	0.0%
都市計画税	943,592,000	995,478,718	949,990,491	3,315,542	42,249,567	76,882	6,398,491	95.4%	94.8%	0.6%
・現年度分	931,790,000	945,955,300	938,439,863	3,958	7,581,070	69,591	6,649,863	99.2%	99.1%	0.1%
・滞納繰越分	11,802,000	49,523,418	11,550,628	3,311,584	34,668,497	7,291	△ 251,372	23.3%	24.8%	-1.5%

## (3)平成25年度国民健康保険税決算額

(単位:円・%)

	予算現額 A	調定額 B	収入済額 C	不納欠損額 D	収入未済額 E=B-C-D+F	還付未済額 F	対予算額比較増減 C-A	収入率C/B		対前年度増減
								現年	前年	
国民健康保険税合計	2,548,564,000	3,362,879,450	2,544,558,268	67,235,254	752,229,009	1,143,081	△ 4,005,732	75.7%	72.8%	2.9%
現年度分	2,388,185,000	2,477,311,000	2,366,038,334	0	112,318,057	1,045,391	△ 22,146,666	95.5%	94.3%	1.2%
滞納繰越分	160,379,000	885,568,450	178,519,934	67,235,254	639,910,952	97,690	18,140,934	20.2%	21.6%	-1.4%
国民健康保険税	2,548,564,000	3,362,879,450	2,544,558,268	67,235,254	752,229,009	1,143,081	△ 4,005,732	75.7%	72.8%	2.9%
一般被保険者	2,294,040,000	3,105,184,471	2,317,628,508	63,883,270	724,808,099	1,135,406	23,588,508	74.6%	71.7%	2.9%
医療・現年度分	1,670,874,000	1,761,874,019	1,678,795,813	0	83,974,292	896,086	7,921,813	95.3%	94.0%	1.3%
支援・現年度分	343,000,000	361,800,893	344,940,310	0	16,965,944	105,361	1,940,310	95.3%	94.1%	1.2%
介護・現年度分	125,901,000	130,801,750	122,328,960	0	8,512,121	39,331	△ 3,572,040	93.5%	92.0%	1.5%
医療・滞繰分	124,468,000	693,621,982	139,629,717	54,776,047	499,291,308	75,090	15,161,717	20.1%	21.6%	-1.5%
支援・滞繰分	17,711,000	90,887,921	18,401,673	4,172,426	68,325,873	12,051	690,673	20.2%	21.1%	-0.9%
介護・滞繰分	12,086,000	66,197,906	13,532,035	4,934,797	47,738,561	7,487	1,446,035	20.4%	21.8%	-1.4%
退職被保険者	254,524,000	257,694,979	226,929,760	3,351,984	27,420,910	7,675	△ 27,594,240	88.1%	86.0%	2.1%
医療・現年度分	177,363,000	158,105,522	156,080,078	0	2,028,707	3,263	△ 21,282,922	98.7%	98.7%	0.0%
支援・現年度分	36,038,000	31,895,411	31,489,025	0	407,019	633	△ 4,548,975	98.7%	98.7%	0.0%
介護・現年度分	35,009,000	32,833,405	32,404,148	0	429,974	717	△ 2,604,852	98.7%	98.6%	0.1%
医療・滞繰分	4,879,000	28,168,890	5,642,920	2,877,918	19,650,447	2,395	763,920	20.0%	21.4%	-1.4%
支援・滞繰分	528,000	2,753,206	529,518	151,905	2,072,064	281	1,518	19.2%	20.2%	-1.0%
介護・滞繰分	707,000	3,938,545	784,071	322,161	2,832,699	386	77,071	19.9%	21.1%	-1.2%

## 5. 平成25年度税負担の状況

### (1) 市税の内訳(収入済額)

(単位:千円・%)

	個人市民税	法人市民税	固定資産税	都市計画税	市たばこ税	その他	国民健康保険税	合計
平成24年度 収入済額 (A)	4,672,329	718,968	4,761,941	949,882	771,626	141,623	2,582,766	14,599,135
平成24年度 構成比 (A')	32.0	4.9	32.6	6.5	5.3	1.0	17.7	100.0
平成25年度 収入済額 (B)	4,658,430	727,900	4,797,103	949,990	867,091	156,448	2,544,558	14,701,520
平成25年度 構成比 (B')	31.7	5.0	32.6	6.5	5.9	1.0	17.3	100.0
収入済額 (B)-(A)	△ 13,899	8,932	35,162	108	95,465	14,825	△ 38,208	102,385
構成比 (B')-(A')	△ 0.3	0.1	0.0	0.0	0.6	0.0	△ 0.4	0

### (2) 市税負担の状況(現年度課税分調定額)～市民1人当たり及び1世帯当たりの状況

	市税総負担額		左のうち直接負担額		左のうち間接負担額	
	1人当たり	1世帯当たり	1人当たり	1世帯当たり	1人当たり	1世帯当たり
平成24年度	14,456,159千円		112,800円	250,253円	6,827円	15,144円
	119,627円	265,397円				
平成25年度	14,588,941千円		113,735円	249,409円	7,640円	16,754円
	121,375円	266,163円				

\*国民健康保険税を含む

\*市民1人当たりの額、1世帯当たりの額は、平成26年4月1日現在(120,197人 54,812世帯)の数値で除したものの。



## 6. 市民の市税負担額累年比較調

区 分		平成21年度	平成22年度	平成23年度	平成24年度	平成25年度
人口 (人)		121,987	121,610	120,940	120,844	120,197
世帯数 (世帯)		53,103	53,426	53,878	54,470	54,812
個人市民税	税 額(千円)	4,943,788	4,639,200	4,489,664	4,654,532	4,638,425
	納税義務者数 (人)	50,294	49,529	49,637	49,641	49,987
	同上1人当負担額(円)	98,298	93,666	90,450	93,764	92,793
	前年比 (%)	△ 1.6	△ 4.7	△ 3.4	3.7	△ 1.0
純固定資産税	税 額(千円)	4,974,583	5,016,857	5,017,778	4,683,444	4,727,964
	納税義務者数 (人)	42,336	42,400	42,462	42,472	42,538
	同上1人当負担額(円)	117,502	118,322	118,171	110,271	111,147
	前年比 (%)	△ 3.6	0.7	△ 0.1	△ 6.7	0.8
その他の税	税 額(千円)	2,456,188	2,505,914	2,668,343	2,570,037	2,695,108
	人口1人当負担額(円)	20,135	20,542	22,063	21,267	22,422
	前年比 (%)	△ 2.6	2.0	7.4	△ 3.6	5.4
市税総計	税 額(千円)	12,443,746	12,230,614	12,242,903	11,958,609	12,111,630
	人口1人当負担額(円)	102,009	100,572	101,231	98,959	100,765
	前年比 (%)	△ 1.9	△ 1.4	0.7	△ 2.2	1.8
	1世帯当負担額 (円)	234,332	228,926	227,233	219,545	220,967
	前年比 (%)	△ 2.9	△ 2.3	△ 0.7	△ 3.4	0.6

\*税額は現年度課税分調定額(国民健康保険税は除く。)

\*人口・世帯数は平成26年4月1日現在の数値

\*「その他の税」では、「国有資産等所在市町村交付金」は除く。



## 7. 税外収入の決算状況

### (1) 平成25年度税外収入決算額調

(単位:円)

科目	予算額 (A)	調定額	収入済額 (B)	対予算増減 (B)-(A)	前年度比
証明閲覧等手数料	6,800,000	8,234,300	8,234,300	1,434,300	15.6
道税徴収取扱費	158,476,000	161,945,167	161,945,167	3,469,167	2.2
延滞金加算金 及び過料	18,932,000	57,461,639	57,461,639	38,529,639	35.1
弁償金	1,000	1,000	1,000	0	66.7

### (2) 税外収入決算累計年比較調(過去3か年)

(単位:千円・%)

科目	平成22年度		平成23年度		平成24年度	
		前年度比		前年度比		前年度比
証明閲覧等手数料	6,589	4.4	6,432	△ 2.4	7,124	10.8
道税徴収取扱費	171,526	△ 1.5	158,342	△ 7.7	158,462	0.1
延滞金加算金 及び過料	51,206	114.0	46,009	△ 10.1	42,520	△ 7.6
弁償金	0.8	△ 33.3	0.6	△ 25.0	0.6	0.0

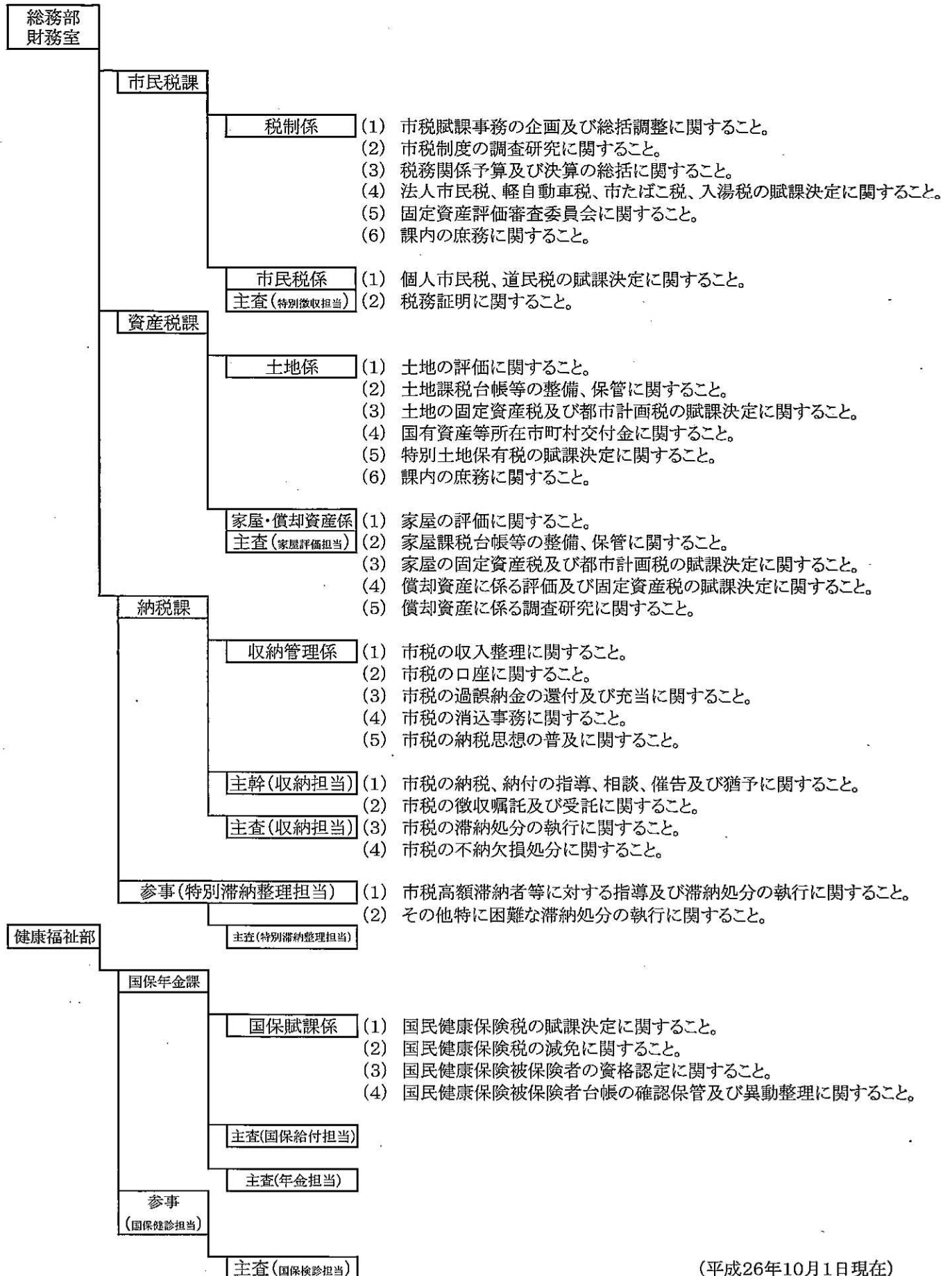
## 8. 徴税費に関する調

(単位:千円)

区 分		平成21年度	平成22年度	平成23年度	平成24年度	平成25年度	
税収入	(1)市税	12,394,347	12,238,019	12,306,668	12,016,369	12,156,962	
	(2)個人道民税	3,203,887	3,016,247	2,951,244	3,068,359	3,069,838	
	(3)合計	15,598,234	15,254,266	15,257,912	15,084,728	15,226,800	
徴税費	人件費	(4)基本給	131,209	123,246	125,605	124,175	123,362
		(5)諸手当	83,879	80,733	79,148	80,011	88,685
		①超過勤務手当	17,779	19,030	19,188	22,019	31,331
		②税務職員手当	0	0	0	0	0
		③その他の手当	66,100	61,703	59,960	57,992	57,354
		(6)その他	51,783	53,515	56,650	55,986	56,534
		(7)小計	266,871	257,494	261,403	260,172	268,581
	需用費	(8)旅費	283	383	137	284	269
		(9)賃金	4,915	4,411	4,019	6,035	3,695
		(10)その他	18,330	45,988	28,645	34,667	45,301
		(11)小計	23,528	50,782	32,801	40,986	49,265
	報奨金 及びこれに類 似する 経費	(12)納税報奨金	0	0	0	0	0
		(13)納税組合補助金	0	0	0	0	0
		(14)納税奨励金	0	0	0	0	0
		(15)その他	0	0	0	0	0
		(16)小計	0	0	0	0	0
	(17)その他	0	0	0	0	0	
(18)合計		290,399	308,276	294,204	301,158	317,846	
道民税徴 収取扱費	(19)通割						
	(20)徴割						
	(21)合計	174,187	171,526	158,342	158,462	161,945	
(22) (18)－(21)		116,212	136,750	135,862	142,696	155,901	
税収入額に 対する徴収 税の割合 (%)	(23) (18) ÷ (3)	1.9	2.0	1.9	2.0	2.1	
	(24) (22) ÷ (1)	0.9	1.1	1.1	1.2	1.3	
徴税職員数(人)		36	37	38	38	39	

# 9. 税務組織

## (1) 機構と事務分掌



(平成26年10月1日現在)

## (2) 税務職員に関する調

(単位:人・年)

機 構		職員数	平均経年数	
総務部 財務室	市民税課	課長	1	0.5
		税制係	2	1.0
		市民税係	8	1.7
		小計	11	1.5
	資産税課	課長	1	3.5
		土地係	5	2.3
		家屋・償却資産係	9	4.2
		小計	15	3.5
	納税課	課長、参事及び主幹	4	2.2
		収納管理係	3	1.5
		特別滞納整理担当	2	0.5
		収納担当 ※注	8	2.4
		小計	17	2.0
健康福祉部	国保年金課	課長	1	1.5
		国保賦課係	4	2.7
		小計	5	2.4
合 計		48	2.4	

※注 道派遣職員及び再任用職員各1人を含む。

(平成26年10月1日現在)

## (3) 税務職員1人当たりの人口・世帯数の状況

(単位:人・世帯)

		平成22年度	平成23年度	平成24年度	平成25年度	平成26年度
税務職員数		45	46	46	46	48
各年度 10月1日現在	人口	122,138	121,705	121,385	120,802	120,335
	世帯数	53,518	53,923	54,581	54,921	55,236
職員1人当り	人口	2,714	2,646	2,639	2,626	2,507
	世帯数	1,189	1,172	1,187	1,194	1,151



## 10. 証明・閲覧件数調

(単位:件・%)

区 分	平成21年度		平成22年度		平成23年度		平成24年度		平成25年度	
		前年度		前年度		前年度		前年度		前年度
所得証明	10,761	3.1	10,536	△ 2.1	10,458	△ 0.7	10,878	4.0	12,002	10.3
租税公課証明	5,909	△ 0.8	6,661	12.7	7,161	7.5	7,385	3.1	8,199	11.0
土地建物証明	1,721	△ 13.1	1,753	1.9	1,798	2.6	1,704	△ 5.2	1,623	△ 4.8
納税証明	2,561	△ 10.9	1,463	△ 42.9	1,111	△ 24.1	1,256	13.1	1,028	△ 18.2
営業証明	151	△ 9.0	394	160.9	193	△ 51.0	440	128.0	167	△ 62.0
公簿等の閲覧	228	△ 13.0	272	19.3	154	△ 43.4	98	△ 36.4	141	43.9
計	21,331	△ 1.6	21,079	△ 1.2	20,875	△ 1.0	21,761	4.2	23,160	6.4

## 11. 平成25年度証明手数料等調

区 分	基 準	手数料(円)	改正年月日	発行方法
所得証明	1件	400	平成24年10月1日	オンライン処理
租税公課証明	1税目、1件・1筆又は1棟	400	平成24年10月1日	〃
土地建物証明	1筆又は1棟 (登記用の価格通知書は無料)	400	平成24年10月1日	〃
納税証明	1税目 (車検用は無料)	400	平成24年10月1日	〃
営業証明	1件	400	平成24年10月1日	〃
公簿等の閲覧	1件	300	平成24年10月1日	