

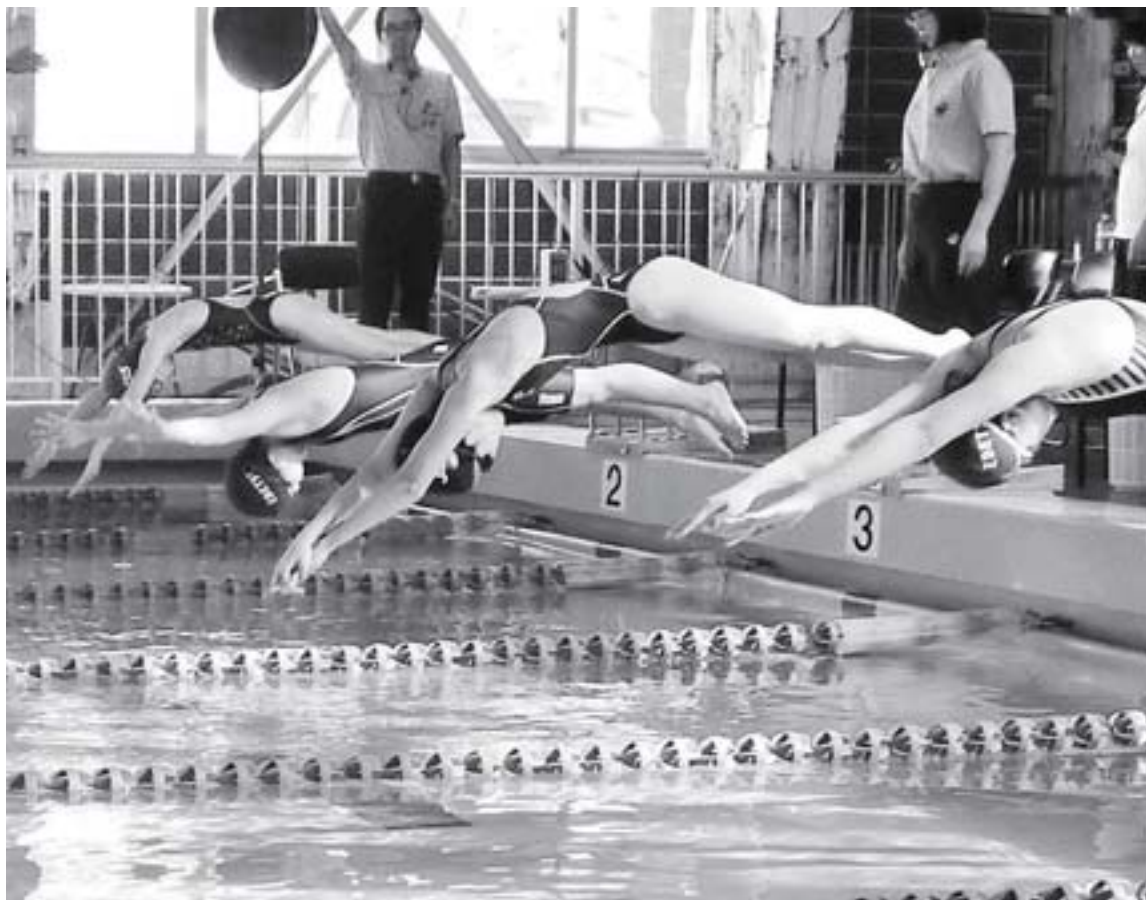
江別市役所 ☎ 067-8674 北海道江別市高砂町 6
☎ 382-4141 (代表) FAX 381-1070
HP = http://www.city.ebetsu.hokkaido.jp/
Email = koucho@city.ebetsu.lg.jp

心はイルカのように

屋外は例年になく厳しい寒さの中、ひと足お先に春を迎えようと、2月26日、青年センターで江別市スポーツ振興財団の主催による「第38回 春の水泳記録会」が開催されました。

この日は、日ごろの練習成果を見せるため、6歳から71歳までの150人が、個人あるいは団体で25メートルから800メートルまで、男女別・年齢別・種目別のタイムレースに挑みました。

好記録が出るたびに、会場から大きな声援が飛んでいました。



人が輝く 共生のまちを目指して **平成24年度予算の概要** … 2

江別市立病院 平成23年度の経営状況と 平成24年度の事業計画 …… 6

 **カラスを知ろう** …………… 12

今年は何を植えよう?  **貸し農園受付開始** … 14

ごみつみえべつ  **NO.43** …… 16



江別市の人口と世帯 (平成24年3月1日現在)

121,439 人 (-65人)
54,023 世帯 (-7世帯)

※()内は前月比

人が輝く共生のまちを目指して

平成24年度の予算概要

平成24年度市政執行方針（要旨）

江別市長 三好 昇

東日本大震災の発生から1年が経過しました。

私は、このたびの大震災で、かつて当たり前であった人と人との絆、支えあう地域社会の重要性、大切さを認識し、今改めて安全・安心な街づくり、災害に強い街づくりを進めることとしました。

政府は昨年、震災対応を最優先としつつ、地方一般財源の前年度並みの確保方針を示し、増嵩する社会保障費^{そうすう}に対し、社会保障と税の一体改革を打ち出しましたが、取り巻く環境の変化などに、現在の社会システムが対応できていないことから、今後は更なる地方負担の増加も懸念されます

江別市は平成17年頃をピークに人口が減少し、今後の街づくりは、あらゆる政策を、少子高齢、人口減少という状況下で進めなければなりません。こうした状況の中、まちの活力を維持し、持続可能で強い経済力を持った街づくりを行うためには、市民に安全安心な生活を提供することを基本に、地元の資源を活用し、雇用を増やす経済の振興が不可欠です。

幸いにも、昨年12月に指定を受けました「北海道フード・コンプレックス国際戦略総合特区構想」は、市が持つポテンシャルを大いに発揮できるチャンスであり、これを契機にして市内の企業・大学・研究機関などが更に連携し、地域経済を活性化して都市間競争に勝ち抜く必要があります。

是非ともこのチャンスを活かし、江別の経済発展につなげてまいりたいと考えております。

新年度予算は、第5次総合計画後期基本計画の政策目標や方向性を踏まえ、さらに私のまちづくりの基本姿勢「市民協働の推進」「人口減少への対応」「環境への取組」「安全・安心なまちづくり」に基づき、事業の緊急度や優先度、本格実施をしたパブリックコメントを踏まえて編成を行いました。

不安定で不確実性を増す時代だからこそ、課題を先送りすることなく、将来を見据えて果敢に立ち向かっていく必要があります。

常に緊急度や優先度などを検討し、市民と対話しながら、時には苦渋の判断を持って対処しなければならないことがあるものと考えています。

お互いが優しさや豊かさを実感でき、「誰もが元気で活力あふれる街えべつ」を目指し、市民、自治会や市民活動団体、大学・企業などと手を携えて、確かな明日に向けて相互に支え合いながら、共に歩んでまいりたいと考えております。



【基本理念】

- 元気で安心できる、人にやさしい街
- 子どもを産み育てる環境が整う教育・文化あふれる街
- 地域の特性を活かした産業を生み出す街
- 環境に配慮したみどりあふれる街
- 立ち止まらない市政改革のもと、市民が参加する市民協働の街

予算

編成に

あたって、基本理念に基づき、政策の推進や総合計画の施策・事業の継続性にも配慮しながら、人口



減少への対応、企業立地、子育て支援、環境、安全安心といった重点政策課題を中心に事業の新設・拡大の検討を行ったほか、継続事業についても緊急度や優先度などを見極めながら予算編成を行いました。

また、平成23年12月1日から平成24年1月にかけて、当初予算（案）に対する市民意見を募集したところ、4人の方から21件のご意見をいただきました。いただいたご意見とそれについて市の考え方については、市ホームページで見ることができ

【詳細】

財政課 ☎ 381-1010
政策調整課 ☎ 381-1033

市役所では、4月から始まる翌年3月までの1年間のお金の使い方の予定を立てるのよ。その額のことを「予算」と呼ぶの。

「予算」とは、この1年間で、どのくらい収入が見込めて、どんな事業にいくら使うのかという計画を立てたものことよ。

ちなみに、収入と支出のことをそれぞれ歳入と歳出と呼ぶの。歳出を見ることで、市が何に取り組むのかがわかるのよ。



よく聞く言葉だけど、「予算」っていったいなんのことなの？



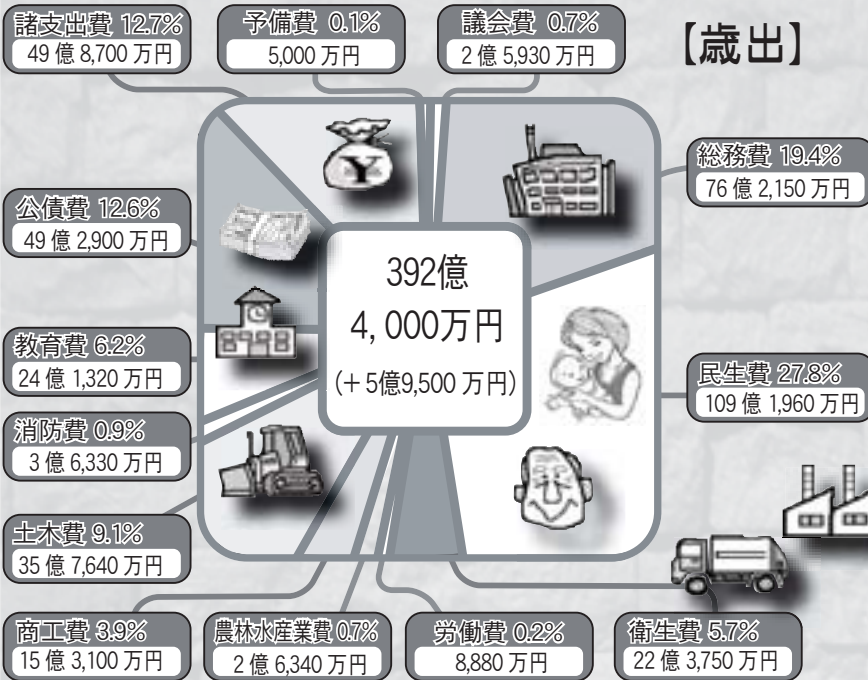


「会計」とはいわばお財布のことだよ。市には、一般会計・特別会計・企業会計という3種類のお財布（会計）があって、それぞれ一般会計予算・特別会計予算・企業会計予算と呼ばれているよ。

「会計」は
なんのこと？



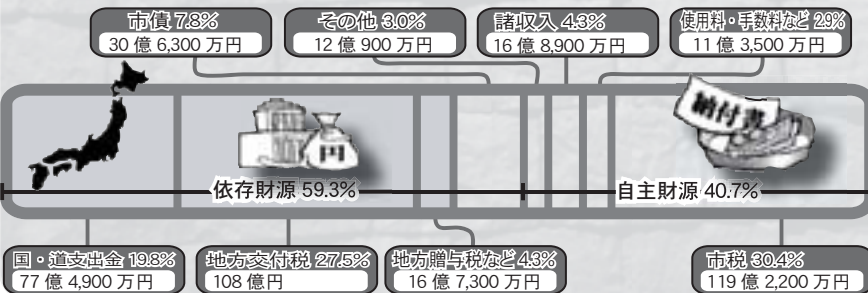
一般会計予算 392億4,000万円 (+5億9,500万円) () 前年比較



一般 会計とは、教育や福祉、道路、公園の整備など、基本的な行政サービスを行うための会計のことです。主な収入は、市税（市民税や固定資産税など）や地方交付税などです。

今年 度の一般会計予算は、江別の顔づくり事業の進展や新栄団地建替事業などにより、昨年より5億9,500万円増加しています。大きな割合を占めているのは民生費で、高齢化に伴う医療費の支出や、子育て支援にかかる支出などにより、全体の4分の1を占めています。

【歳入】



特別会計予算 226億9,150万円 (+18億4,400万円)

特別会計とは、特定の目的のための会計で、国民健康保険税などの特定の収入があり、一般会計予算から切り離してその収入・支出を経理する会計のことです。江別市には、4つの特別会計があります。

- ◆国民健康保険特別会計 ◆介護保険特別会計
132億6,900万円 75億8,800万円
(+11億4,700万円) (+4億1,200万円)
- ◆後期高齢者医療特別会計 ◆基本財産基金運用特別会計
14億400万円 4億3,050万円
(+9,900万円) (+1億8,600万円)

企業会計予算 167億1,599万円 (+11億2,426万円)

江別市では、水道事業、下水道事業および病院事業の3つの公営企業会計があります。民間企業と同じように事業で収益をあげて運営しています。

- ◆水道事業会計
32億9,767万9千円
(+2億1,547万4千円)
- ◆下水道事業会計
52億5,236万6千円
(+4億5,243万9千円)
- ◆病院事業会計
81億6,594万3千円
(+4億5,634万8千円)

平成24年度 注目事業を紹介します

政策1 16億2,470万円

環境と調和する都市の構築

環境教育等推進事業
468万円

環境広場などを通して、環境保全への意識啓発をしていきます。

◆環境イベント

えべつ環境広場を開催

◆小・中学生向け教育

環境学習(総合学習)

ごみ減量体験講座

出前環境学校

自然エネルギー実験室

夏休み環境学校(水辺の自然塾)

「弁天丸」で学ぶ石狩川

◆大人向け教育

市民環境講座



環境のこともっと知ろう

市内の小中学生を対象に、夏休みには自然と触れ合う「夏休み環境学校(水辺の自然塾)」と「弁天丸で学ぶ石狩川」、冬休みにはエネルギーについて学ぶ「自然エネルギー実験室」を開催します。また、えべつ環境広場では、市内で活動するグループなどがさまざまな視点から環境問題についてアピールし、環境について考える場を提供します。



昨年の夏休み環境学校(水辺の自然塾)の様子。早苗別川では水生生物の採集に挑戦し、講師による解説に皆真剣に聞き入っていた。

政策2 17億6,905万円

明日につながる産業の振興

総合特区推進事業
1,203万円

【新規】

国際戦略総合特区の指定を受けた北海道フード・コンプレックス構想を北海道や札幌市などと連携して推進し、食品の付加価値を高める研究・産業都市への発展を図ります。

都市と農村交流事業
89万円

- ◆直売所、貸し農園、農産物加工品を活かした市民交流事業
- ◆札幌圏を対象とした農業体験ツアー

工業団地環境整備事業 1,855万円
RTNパーク造成事業 1億1,245万円

【新規】

研究機関や4つの大学が近隣に集積し、交通の便も良いRTNパークの優位性を活かした積極的な企業誘致を推進するため、分譲地の整備や造成地の拡大を進めます。

地域プロモーション推進事業
176万円

札幌圏の子育て世代をターゲットに、江別の魅力をPRする取り組みを実施します。

- ◆観光ルートマップの作成
- ◆【新規】観光バスツアーの実施



北海道フード・コンプレックス国際戦略総合特区(フード特区)

フード特区の指定を契機に、市内企業・大学がさらに連携を強め、地域経済を活性化させていく必要があります。食品の臨床試験の充実を図り、企業誘致の基盤整備を進めます。



2月に開催された北海道フード・コンプレックス国際戦略総合特区の説明会の様子。市内の事業者から熱心な質問が相次いだ。



農産物加工品イベントの開催

冬期間、女性農業者グループによる農産物加工品販売イベントを開催し、生産者と消費者の顔の見える関係づくりの場を提供します。



3月に江別河川防災ステーションで開催されたイベント「農家のかあさん土曜日」の様子。

政策3 154億3,744万円

安心を感じる保健・医療・福祉の充実

乳幼児等医療費 1億2,409万円

子育て家庭の医療費負担を軽減するため、小学校修了前児童にかかる医療費の自己負担の一部を助成します。

新築団地建替事業 2億8,377万円

市営住宅（新築団地）の建替事業を進めます。

- ◆A棟建設工事に着手
- ◆屋上太陽光パネル設置



子育ての負担を軽減



入院時の医療費自己負担について、3歳から小学校修了前までの児童については現行の給付制度を拡大し、子育て世代の負担軽減を図ります。



環境に配慮したインフラ整備

地中熱を有効に活用するヒートポンプで野幌駅北口広場の歩道にロードヒーティングを行います。

環境に優しいシステムで、環境と調和した持続可能な街づくりを進めます。野幌駅北口広場のイメージバス



政策4 55億427万円

安全で快適な都市生活の充実

江別の顔づくり事業

11億3,761万円

- ◆商業等活性化事業 ◆連立事業・街路事業等
- ◆野幌駅周辺土地区画整理事業
 - ・野幌駅周辺土地区画整理事業執行に係る補償費、仮換地および移転物件調査委託
 - ・野幌駅北口広場地中熱ヒートポンプ式ロードヒーティング など

災害対応物品整備事業

1,270万円

【新規】災害発生時に必要な施設・物品を計画的に整備します。

- ◆非常用電源設備の整備
- ◆防災備蓄品の整備

政策5 23億3,511万円

豊かさと創造性を育む生涯学習環境の充実

校舎屋体耐震化事業 8,840万円

- ◆第二小校舎の改築基本設計・実施設計
- ◆江別太小校舎・体育館の改築基本設計
- ◆体育館の耐力度調査
- ◆第一中校舎の改築基本設計

小中学校学習サポート事業 820万円

地域にいる退職教員などボランティアを活用し、小中学校においてティームティーチングや少数指導など、理解度に応じた学習支援を行います。
【拡大】週2回→週3回



安心して学べる校舎を

子どもたちが安心して学ぶことができるように、また、地域の避難所として

の機能をより高めるために、江別太小学校・江別第一中学校の基本設計と江別第二小学校の実施設計を行い、学校の耐震化を進めます。



江別第一中学校

政策6 1億1,240万円

市民協働によるまちづくり

地域自治活動支援事業 1,709万円

- ◆加入世帯規模、事業実施状況に応じた自治会活動費補助

政策7 124億5,704万円

計画実現に向けて・その他

ウェルカム江別事業 115万円

江別市への転入増加を図るため、江別市外の人に「住みやすいまち 江別」をPRします。

- ◆パンフレットを住宅展示場へ設置
- ◆ホームページでのPR
- ◆【拡大】大学と連携したPR動画の作成

体制の充実と経営の健全化で 信頼される地域の中核病院へ

平成23年度の経営状況と平成24年度の
事業計画についてお知らせします。

平成23年度の経営状況

医療提供体制が充実し、診療収入が増加
消化器科医師の増員、整形外科専門医師の招へいなどにより医療提供体制が充実しました。診療収入（入院および外来収益）は順調に推移し、1

平成23年度は、総合内科医師

や消化器科医師の増員、整形外科専門医師の招へいなどにより医療提供体制が充実しました。診療収入（入院および外来収益）は順調に推移し、1



本医療機能評価機構による
※病院機能評価の認証の年度
内取得を目指し、一層の安心・
安全、信頼と納得の得られる
医療サービスの実現に取り組
んでいきます。

経営面では、公立病院改革
プランおよび江別市立病院経
営健全化計画の重要課題であ
る平成26年度までの不良債務
解消に向け、収益の確保と不
良債務の縮減に一層努力しま
す。そして経営健全化を進め
ることにより、市民の皆さん
に信頼される地域の中核病院
としての役割を着実に果たし
てまいります。

【詳細】 財務課財務係 ☎ 382-5151（内線2008）

※公益財団法人日本医療機能評価機構

↓医療の質の向上と信頼で
きる医療の確保に関する事
業を行う公益財団法人。

※病院機能評価

↓病院が組織的に医療を提供
するための基本的な機能が、
適切に実施されているかを評
価すること。良質な病院医療
の提供が認証されることで、
患者や地域住民の医療の質向
上を図ることができる。

■平成24年度予算と平成23年度予算（当初）との比較

区分	平成24年度	平成23年度	比較増減	
病院事業収益	72億8千万円	67億4千万円	5億4千万円	
病院事業費用	73億円	68億円	5億円	
当年度純損失	2千2百万円	6千7百万円	△4千5百万円	
不良債務残高	4億8千万円	6億7千万円	△1億9千万円	
患者数	入院	102,822人	95,930人	6,892人
		282人/日	262人/日	20人/日
	外来	193,431人	189,834人	3,597人
		790人/日	778人/日	12人/日
病床利用率	一般	85.0%	79.0%	6.0%
	精神	76.9%	72.2%	4.7%

月末時点では当
初計画に比較し
て約6千8百万
円、前年度と
の比較では約
5億4千6百万
円上回っていま
す。

平成24年度の 取り組み

医療スタッフ
体制の充実と近
隣地域の医療
機関との連携強
化

平成24年度

は、総合内科医師増員のほか、
より高度・専門的な医療を提
供できるよう薬剤師や看護師
など医療スタッフの体制充実
を計画しています。

さらに、※公益財団法人日

健康セミナー 糖尿病教室

医師・薬剤師・管理栄養士・看護師・臨床検査技師が糖尿病について
わかりやすくお話しします。お気軽にご参加ください。申込不要。無料。

日時 4月20日(金) 15:00～16:00 会場 市立病院2階講義室

内容 「糖尿病はどんな病気なの?」(田中内科医師)、「糖尿病の飲み
薬」(多田薬剤師)、「糖尿病の食事」(藤川管理栄養士)

日時 4月27日(金) 15:00～16:00 会場 市立病院2階講義室

内容 「フットケアって?」(本間看護師)、「尿検査について」(安田臨床
検査技師)、「糖尿病網膜症って?」(小林眼科医師)

詳細 市立病院診療技術部栄養科 ☎ 382-5151 (内線6821)

あすか会設立45周年記念講演会

主催：江別市立病院精神科家族会「あすか会」

精神科の疾病と治療について

～統合失調症を中心に

日時 4/18(水) 13:00～15:00

会場 市立病院2階講義室

講師 市立病院精神科主任部長

宮本眞希守まきもり医師



詳細 あすか会 ☎ 383-2672 (今野)
同会事務局 ☎ 382-5151 (内線2600)

後期高齢者医療制度 保険料率が変わりました

被保険者の皆さんに納めていただく保険料は、2年ごとに保険料率を見直すことになっています。平成24・25年度の新しい保険料率は、次のとおりです。



1. 新しい保険料率

■均等割（被保険者が等しく負担）

平成22・23年度 年額 44,192円	▶	平成24・25年度 年額 47,709円
(3,517円増)		

■所得割（被保険者の所得に応じて負担）

平成22・23年度 10.28%	▶	平成24・25年度 10.61%
(0.33ポイント増)		

■賦課限度額（1年間の保険料の上限額）

平成22・23年度 50万円	▶	平成24・25年度 55万円
(5万円増)		

※皆さんの平成24年度の保険料額は、6月中旬に個別にお知らせします。

2. 保険料の計算方法

$$\begin{array}{|c|} \hline \text{1年間の保険料} \\ \text{(100円未満切り捨て)} \\ \hline \end{array}
 =
 \begin{array}{|c|} \hline \text{均等割額} \\ \text{【1人当たりの額】} \\ \text{(47,709円)} \\ \hline \end{array}
 +
 \begin{array}{|c|} \hline \text{所得割額} \\ \text{(**所得 - 33万円) × 10.61\%} \\ \hline \end{array}$$

※平成23年中の所得になります。

●年度の途中で加入したときは、加入した月からの月割で計算します。

3. 保険料の軽減

次の①～③に当てはまる被保険者の方は、保険料が軽減されます。
(軽減の内容は、平成23年度までと変更ありません)

① 均等割の軽減

所得が次の金額以下の世帯	軽減割合	平成24年度	前年度比
・33万円かつ被保険者全員が所得0円 (年金収入のみの場合、受給額80万円以下)	9割軽減	4,770円	約300円増
・33万円	8.5割軽減	7,156円	約500円増
・33万円 + (24万5千円 × 世帯主以外の被保険者数) ※単身世帯の方は該当しません。	5割軽減	23,854円	約1,800円増
・33万円 + (35万円 × 世帯の被保険者数)	2割軽減	38,167円	約2,800円増

●軽減は、被保険者と世帯主の所得の合計で判定します。●被保険者ではない世帯主の所得も判定の対象となります。

② 所得割の軽減（被保険者個人の所得で判定）

所得が次の金額以下の方	軽減割合
・所得から33万円を引いた額が58万円以下の方	5割軽減

③ 被用者保険の被扶養者だった方の軽減

この制度に加入したとき、サラリーマンなどの健康保険の被扶養者だった方は、所得割はかからず、均等割が9割軽減になります。

【詳細】 北海道後期高齢者医療広域連合（☎290-5601）または医療助成課保険料収納係（☎381-1403）へ。

◆市立病院職員募集 申込先・詳細 市立病院管理課総務係 ☎067-8585 若草町6 ☎382-5151（内線2006）

募集職種	試験日	応募締切日	受験資格	年齢要件	採用予定日	採用人数
助産師 看護師	第1回：5月7日(月) 第2回：6月4日(月)	第1回：5月1日(火) 第2回：5月30日(水)	助産師・看護師 免許を有する者	昭和48年4月 2日以降に生まれた方	年度途中 随時採用	若干名

平成24年度固定資産税

土地・家屋の評価替え

都市基盤の整備、環境政策の推進など、住み良いまちづくりに使われる税金のひとつである固定資産税は、土地や建物などの固定資産の評価（評価額）をもとに税額が算定されます。固定資産の評価は3年に一度見直しされ、平成24年度はこの評価替えの年にあたります。

固定資産税とは

固定資産税は、毎年1月1日現在、市内に土地・家屋・償却資産を所有している方に対して、その資産の価値に応じて納めていただく税です。江別市の場合、市税収入の約4割を固定資産税が占めています。

固定資産の評価替え

固定資産税は、固定資産の「適正な時価」を基準として課税しています。本来であれば、毎年度評価替えを行って課税することが税負担の公平につながりますが、膨大な量の土地や家屋について毎年度の評価を見直すことは実務上不可能であるため、評価額を3年間据え置く制度がとられています。

このように評価替えとは、3年間の資産価格の変動に応じて、評価額を適正な均衡のとれた価格に見直す制度となっています。

なお、宅地などの価格については、評価額を据え置く年度においても地価の下落があり、評価額を据え置くことが適当でないときは、簡易な方

法により評価額の修正を行っています。

平成24年度の評価替え

(1)土地

前回の評価替えに引き続き、地価公示価格や不動産鑑定価格などの7割程度を基準にして、評価を行っています。

なお、今回の評価替えでも、価格調査基準日（平成23年1月1日）以降、地価が下落している地域については、さらに半年間の変動率を把握し、評価額の修正を行っています。

(2)土地の負担調整措置

課税の公平の観点から、地域や土地によってばらつきのある負担水準（評価額に対する前年度課税標準額の割合）を均衡化させることを重視した税負担の調整措置が講じられています。

具体的には、負担水準の高い土地は税負担を引き下げ、または据え置く一方、低い土地については税負担をなだらかに引き上げ、負担水準のば

らつきの幅を狭めていく仕組みとなっています。

(3)家屋

最近の建築物価動向および構法の変化を反映させるため、固定資産評価基準の改正が行われました。

在来分家屋については、国が定めた再建築費評点補正率（標準家屋を再建築した場合の評点数の変動割合）と、経過年数に応じた減点補正率との乗率を用いて評価額を算定します。

今回の評価替えでは、建築物価の変動により、再建築費評点補正率が下落（木造0.99、非木造0.96）しました。そのため、評価額は比較的新しい家屋を中心に下がる見込みです。ただし、前回の評価額を上回った場合は、据え置かれます。

都市計画税

土地、家屋とも固定資産税とほぼ同様の改正が行われます。

詳細

資産税課
381・1404



平成24年地価公示による公示価格(市内40か所)が公表されました。

公示価格は、地価公示法に基づいて国土交通省が毎年公表しているもので、北海道が毎年9月に公表する基準地価格とともに、一般の土地取引の際に価格の目安となるものです。

地価公示の図書（3年分）は、都市計画課、市役所大麻出張所、水道庁舎内証明交付窓口、豊幌地区センター、情報図書館でご覧になれます。

また、市内分については都市計画課ホームページでも公開しています。

(<http://www.city.ebetsu.hokkaido.jp/kikaku/tosikeikaku/13tika/01tika.html>)

詳細

都市計画課 381-1038

宅地をお求めの方へ 区画整理地内の 宅地販売中

現在、新栄台地区では優良宅地（保留地）が販売されています。お問い合わせは、中央土地区画整理組合へ。

新栄台地区

中央土地区画整理組合

☎382-0642

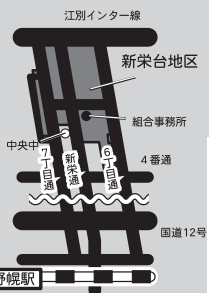
<http://www.shineidai.biz/>

詳細

区画整理指導課

区画整理指導係

☎381-1043



縦覧・閲覧制度をご利用ください

	閲覧制度	縦覧制度
制度概要	固定資産税の納税義務者が、自己の所有する資産が記載された課税台帳を見ることができ、所有する土地・家屋を納税義務者ごとにまとめた台帳（名寄帳）を閲覧することができます。	固定資産税の納税者が、平成24年度の「土地価格等縦覧帳簿」や「家屋価格等縦覧帳簿」に記載された市内の他の土地や家屋の評価額との比較を通じて、自己の資産の評価額の適正さを判断できるように設けられている制度です（償却資産は縦覧の対象ではありません）。 また、平成24年度で土地の評価額の下落修正を行った地区の一覧表や、路線価図などもご覧になれます。
平成24年度分縦覧期間および閲覧開始日	4月2日(月)から開始します。(土、日曜日、祝日を除く) 8時45分～17時15分。	4月2日(月)～5月31日(木) (土、日曜日、祝日を除く) 8時45分～17時15分。
手数料	1件につき250円 ただし縦覧期間中(4月2日～5月31日)は現年度分限り無料	無 料
対 象	1 固定資産税の納税義務者（個人の場合は同居の家族を含む。法人の場合は代表者） 2 納税義務者の代理人 3 納税管理人 4 借地人・借家人などの、土地・家屋について使用や収益を目的とする権利（対価が支払われるものに限る）がある方。ただし、権利と関係ない土地・家屋は閲覧できません。	1 固定資産税の納税者（個人の場合は同居の家族を含む、法人の場合は代表者） 2 納税者の代理人 3 納税管理人 ※土地を所有していない方や土地に対し課税されていない方は「土地価格等縦覧帳簿」を縦覧できません。また、家屋を所有していない方や家屋に対し課税されていない方は「家屋価格等縦覧帳簿」を縦覧できません。
場 所	市役所本庁舎1階資産税課8・9番窓口。	
窓口で必要なもの		
個人の場合	本人であることを証明できるもの（運転免許証など）。	
法人の場合	代表者印もしくは代表者印を押印した委任状（様式は任意）と代表者もしくは代理人であることを証明できるもの（運転免許証など）。名刺などでは閲覧できません。	
代理人の場合	委任状（様式は任意）と代理人であることを証明できるもの（運転免許証など）。	
納税管理人の場合	本人であることを証明できるもの（運転免許証など）。	
借地人・借家人などの場合	本人であることを証明できるもの（運転免許証など）と権利関係を証明する書類など（賃貸借契約書など）。	

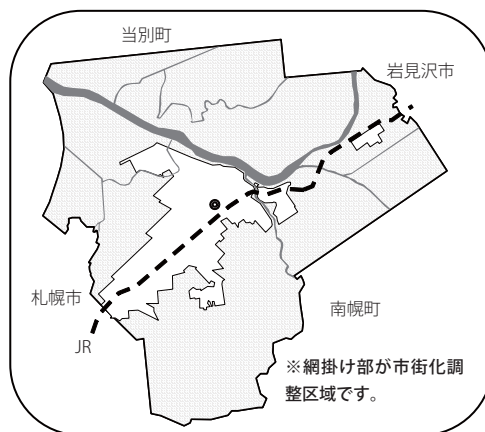
市街化調整区域の土地利用は事前にご相談を

市街化調整区域は、市街化を抑制する区域であるため、建物の建築や土地の使い方などに厳しい制限があります。

市街化調整区域内における建物を含む土地利用については、事前にご相談ください。

詳細 区画整理指導課開発指導担当

☎381-1043



JR野幌駅前駐輪場を移設します

JR野幌駅付近で行われている顔づくり事業に伴い、野幌駅北側のJ A道央横の駐輪場は使用できません。4月20日(予定)からは増設した野幌駅西駐輪場をご利用ください。ご協力をお願いします。

詳細 建設部都心整備課

☎ 381・1082



●江別の顔づくり事業ホームページ

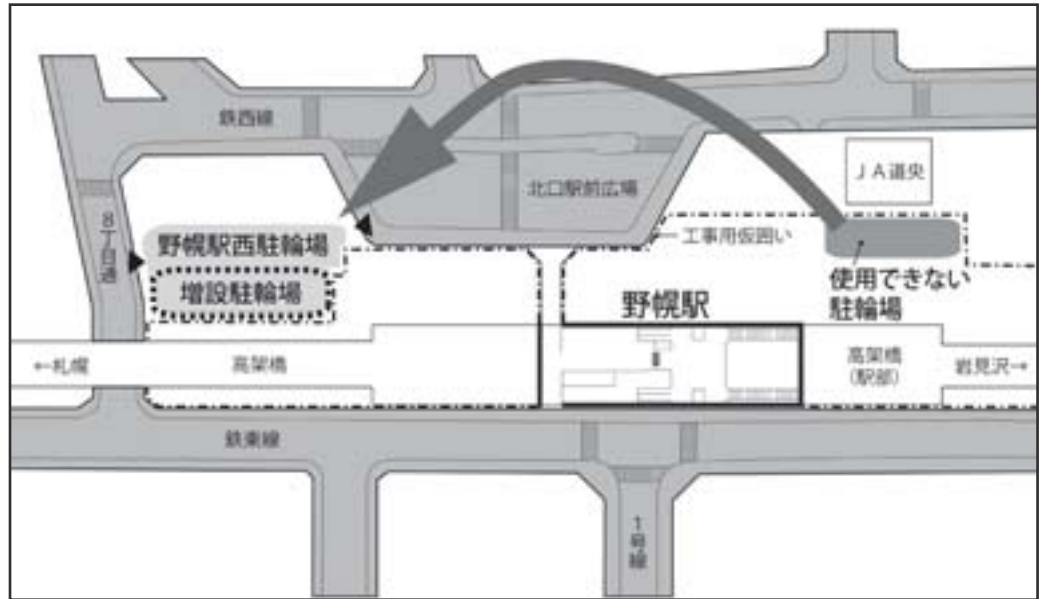
(<http://www.city.ebetsu.hokkaido.jp/kensetsu/public/index.html>)

事業計画の変更のお知らせ

野幌駅周辺土地区画整理事業の変更(駅前広場の一部(出入口)や道路整備スケジュールなどが、3月6日付で決定しました。

計画の概要は、江別の顔づくり事業ホームページに掲載しています。

詳細 都心開発課 ☎ 381・1086



消費相談

Q&A

火災保険の使い方。適用外の修理では？

Q ①損保会社を名乗る業者から、地震や雪害で家が傷んだ場合に保険がきくので、今、無料で家の点検を行っていると言われ、電話が入った。その保険会社と契約していないので点検ができないのではないかと問うと、無料でやっていると言われ、さらに勧誘を続けられた。
②工務店を名乗り加入の火災保険で自宅の修理をしないかと電話があった。変な話なので断ったが、同じような相談があるか。

A 火災保険はその名のとおり、火災を原因とする損害を補償する保険です。しかし、現在では、風水害などの自然災害や盗難などのほか、損害が発生した

際に付随的に発生する費用についても保険金が支払われ、総合補償型の商品(いわゆる総合保険)が一般的になっています。ただし、保険の種類により補償される範囲が異なりますので確認が必要です。

保険金は火災や建物に直接生じた損害に対して支払われるため、消費者から請求することが原則必要です。したがって、損害保険を名乗る業者や工務店などから火災保険を使用している点検や自宅の修理を目的の勧誘には注意が必要です。もし契約をしてしまった場合、適用外の修理に保険金が使われた場合は保険会社を欺くことになります。

今年の大雪で雪害による住宅の補修が必要になった場合、加入している火災保険の会社に直接問い合わせるか、消費生活相談窓口にご連絡してください。



(仮称) 工場立地法に関する 江別市準則条例 (案)

市では、食のまちづくりを推進する中で、食品を製造、加工する企業の積極的な設備投資や立地促進により市内経済の活性化を図るため、国の定める範囲内で、地域の実情に応じた緑地面積率などの基準を定める条例の制定を検討しています。

このたび「(仮称) 工場立地法」に関する江別市準則条例(案)について、市民の皆さんからご意見を募集します。

◆募集期間

4月2日(月)～5月7日(月)

◆条例(案)の公表場所

企業立地課(市役所第二別館2階)、情報公開コーナー(市役所本庁舎1階)、市役所大麻出張所、水道庁舎内証明交付窓口、情報図書館、市民会館、中央公民館、野幌公民館、大麻公

◆意見の提出方法

5月7日(月)までに住所・氏名を明記し、持参、郵送(必着)、ファクス、Eメールで企業立地課まで(☎067・8674高砂町6、FAX381・1072、Email=kiyouuricchi@city.ebetsu.jp)。様式は任意ですが、電話でのご意見は受付できませんので、ご了承ください。

【詳細】

企業立地課
☎381・1087

公の施設の指定管理者が決まりました

平成24年4月に更新を迎えた6施設について、指定管理者が決定しました。

指定管理者制度は、「公の施設」の管理運営を民間事業者やNPO法人、地域の自治会などに幅広く委任することができる制度で、民間のノウハウや創意工夫によって、利用者サービスの向上や管理運営の効率化、経費の縮減などが期待されています。

市では、昨年7月下旬から新たな指定管理者を公募し、10月と12月に選定委員会を開催して団体の選定を行い、12月の市議会定例会および1月の市議会臨時会での議決を経て、平成24年4月からの指定管理者を決定しました。

選定に関する詳細は、市ホームページに掲載しています。

【詳細】

政策調整課
☎381・1033

施設名	所在地	指定管理者名	問い合わせ先
緑町老人憩の家	緑町西1丁目81	公益社団法人江別市シルバー人材センター	介護保険課 (381-1067)
野幌老人憩の家	野幌町60-9	特定非営利活動法人えべつ協働ねっとわーく	
大麻老人憩の家	大麻中町26-4	公益社団法人江別市シルバー人材センター	生涯学習課 (381-1062)
旧町村農場	いずみ野25	江別河川防災環境事業協同組合	
都市公園	市内(226公園)	草野作工株式会社	都市建設課 (381-1045)
大麻東地区センター	大麻東町13-11	大麻第二住区自治連合会	市民生活課 (381-1018)

江別市シルバー人材センターは 4月から公益社団法人に

シルバー人材センターは、4月1日から「公益社団法人」に移行しました。今後とも法令に基づき、より公益性の高い地域に密着した事業を展開します。

センターでは次のような業務を行っています。特に高齢世帯の方で困りのことがありましたら、まずはご連絡ください。

【業務内容】庭の草取り・草刈り、樹木の剪定や冬囲い、賞状や宛名書き、襖や網戸の張替え、家庭教師、パソコン指導、子守り、清掃や福祉・家事援助、事業所などでの軽作業や会館・駐車場の管理業務など。

【会員登録】働く意欲のある60歳以上の市民の方を会員として登録しています。毎月第1・第2水曜日の9時から2時間、入会説明会を開催しています(2回とも参加が必要です)。

【会場・詳細】江別市シルバー人材センター(錦町3・5) ☎384・3771

※ご注意ください

シルバー人材センターを名乗り、直接一般家庭を訪問し、庭木の剪定などを行い法外な料金を要求したり、悪質な仕事をしているケースがあります。センターでは、市民からの依頼(発注)により会員を派遣しますので直接ご家庭を訪問することはありません。



ハシブトガラス



カラスを知ろう

カラスが巣作りをする季節を迎えています。カラスの特性を知ること、私たちの生活に及ぼすさまざまな被害を軽減することができます。

ハシボソガラスとハシブトガラス

市内には、くちばしが細く性質が大人しいハシボソガラスと、くちばしが大きく比較的性質が荒いハシブトガラスが主に生息しています。特にハシブトガラスは都市の食糧事情を利用して数を増やしてきたといわれ、その一部は巣



電柱にカラスの巣を見つけたら北電に連絡を

毎年4～6月にかけて、カラスが電柱に巣作りをすることがあります。巣の材料には針金などの金属が使われることがあり、それらが原因で停電が発生した場合、市民の皆さんにご迷惑をおかけすることになります。北海道電力では、こうした停電が未然に防ぐため、電柱にカラスの巣をつくりづらくする工夫や、臨時巡視を行い巣を撤去するなどの対策を実施しています。

電柱にカラスの巣を見つけた場合には、情報提供をお願いします。
【詳細】北海道電力札幌支社配電課 ☎ 892 - 8113

カラスの威嚇行動

産卵やひなの巣立つ時期（5月～7月）は、親ガラスは子ガラスを守るため、威嚇

に近づく人間に威嚇行動を仕掛けてくることもあります。また、ハシボソガラスの巣を撤去した場合、その後ハシブトガラスを呼び込んでしまいう可能性があるので、ハシボソガラスの巣は、撤去しないほうが賢明といえます。どうしても巣を撤去せざるを得ない場合は、鳥獣保護法に基づく市の許可が必要です。

行動をとることがありますが、巣に関して無関心な人に対しては敵対行動をとらない傾向も見受けられます。巣を見つめたり、巣に対して棒を突き上げたりすると、巣に脅威を与える人だとカラスが認識し、その人に対して威嚇行動をとるようになります。これが引き金となつて、通る人すべてに神経質になり、無差別な威嚇に繋がることもあります。

また、巣立つばかりのカラスの幼鳥はうまく飛べず、木がまばらなところでは次の木まで距離があることから地面に下りてしまうことがあります。人間が知らずに近づくと幼鳥を守ろうと親鳥が懸命に威嚇を繰り返すことになり、幼鳥が自由に飛べるようになります。威嚇行動は収まります。

威嚇のサイン

- 木の枝をくちばしでつついたりカチカチ音を鳴らす
- 人に向かって大声で鳴く
- 人の頭上を鳴きながら飛び回る



威嚇行動を防ぐには

餌やりはダメ

◎ 巣やひなをじっと見つめたり、カラスに石などを投げない
子育ての時期は警戒心が非常に強いので、刺激するような行為は慎みましょう。

◎ カラスが騒いでいたら迂回する
巣やひなの近くに行くとかラスは鳴き声で警告します。回り道するなど巣に近づかないようにしましょう。

◎ 傘やかばんなどで後頭部を保護する。腕をまっすぐに上げて動かさずそと通り過ぎる
鳥類は、羽に傷がつくおそれのあるものには近づかない

◎ 餌やりはダメ
カラスは生ごみのほかにも、犬や猫のペットフードなどを食料にします。ごみ出しのマナーを守るとともに、犬や猫への餌やりの都度、後始末を忘れないようにしましょう。また、カラスへの餌付けはカラスを集めることになり周囲の迷惑となりますので慎みましょう。

看板設置にご協力を

市では、通行者へのカラス威嚇防止のため、巣の近くの歩道沿いなどに事前呼びかけ用看板を設置し、親ガラスを刺激しないようお知らせしていますのでご協力ください。

【詳細】カラスの巣のご相談は、環境課自然環境担当 ☎ 381 1046

緑のデータバンク

市では、引越しや改築などで不要となった庭木、草花の受け取りを希望する方への橋渡しを行っています。

◆申込方法

①提供希望者／樹木などの名前、大きさ、数量、提供希望時期などを環境課へご連絡ください。現地へ出向き樹木を確認し緑のデータバンクへ登録します。なお、移植に適した時期などもありますので、幹旋時期に十分余裕を持たせてください。

②受取希望者／環境課で提供樹木のリストや写真を確認し、提供者と連絡を取り現地

で登録樹木を受け取ってください。なお、同一樹木などに対する希望者が多い場合は、申し込み順になります。

◆対象樹木

①掘り取りが容易なもの。

②運搬が容易なもの（おおむね高さ2m以下）。

◆実施期間

毎年4月から10月末日まで（土・日・祝日を除く）。

◆費用負担など

移植の費用・労力などはすべて受取者の負担となります。また、樹木などの掘り取りの穴はならしてその周囲を整地してください。

なお、幹旋の登録は1年限り（再登録可）です。

へ緑化相談

市では庭木や花壇・草花などの育て方や植付けの方法、肥料の施し方、病虫害の相談などを行う「緑化専門員」を配置しています。電話相談や、相談者のお宅を訪問し直接相談に応じますのでご利用ください。

◆申込・詳細

環境課環境対策係自然環境担当 ☎ 381-1046



植樹 をしてみませんか

緑豊かな街をつくるために、「第37回市民植樹」を実施します。ご家族・ご友人をお誘い合わせのうえ参加してみませんか。参加無料。

◇日時 5月13日(日) 10時～12時

◇場所 世田平川河川敷

◇対象 市民、団体など20組(先着)

◇樹種 サクラやアカエゾマツなどを予定

◇申込 4月27日(金)までに電話で環境課自然環境担当 ☎ 381-1046へ

◇詳細 申込先

4月15日から5月31日

緑の募金

にご協力ください

江別市民憲章推進協議会では、緑豊かなまちづくりを目指して「緑の募金」を実施します。

募金の方法は、各団体による街頭募金や、職域募金、さらに公共施設などへの募金箱の設置や、市内事業所への募金依頼などを行います。

寄せられた募金は、地域のさまざまな緑化推進に役立てられます。

皆さんのご協力をお願いします。

▽「緑の募金でふせごう地球温暖化」

全国一斉強調月間

4月15日(日)～5月14日(月)

◇詳細 環境課環境対策係自然環境担当 ☎ 381-1046

緑の相談Q & A — 緑に関する相談は環境課 ☎ 381-1046

「藤」のスタンダード仕立て

Q 狭い庭で「藤」を育ててきましたが大きくなりすぎ管理に苦労しています。あまり大きくしないで楽しむ方法はありませんか。



A 「藤」は、マメ科のつる性落葉木本で、北海道では5月頃に長さ30cm以上の花房を下垂させ、淡紫色の花を房の上部から下に下げていきまします。艶やかな咲きぶりは日本の代表的な花木として親しまれてきました。

狭い庭でも楽しめるスタンダード仕立てとは、「藤棚」を使わず、地際から出たツルを一本だけ選んで太く丈夫に育て、そのツルの上部に花を咲かせる方法です。前年植付けした苗木から伸びたツルのうち太く丈夫なツルを一本選び、長さを1m50cm位で切断し、5年程度使える丈夫な支柱を立て、これに結束し管理します。花を咲かせるためには、根

元や結束したツルの途中から出た新芽は取り除き、上部に近い所から出たツルを2〜3本程度大事に育てることが必要です。このツルは初冬まで剪定することなく伸ばしておき、ツルの葉がすべて落ちた頃に、ツル元部の冬身を4〜5芽残して切り落とします。この残した芽は次の年の春に成長し、上の芽が長いツルとなって伸びますが、その下の芽は少し伸びて「短枝」となり、これが花芽（茎・枝にあり、発達すれば花となる芽）となって、花が咲きます。次の年も花芽となる芽ですので大事にしましょう。また、上の長く伸びたツルは、冬に再度4〜5芽残して切り落とすと次の年の秋までにまた花芽が出来ます。毎年この繰り返しをして元のつるを太く丈夫に育てます。

管理のポイントは、夏に伸びたツルは十分に伸ばしてやり、冬になったら思い切った剪定をして花芽を作ることです。注意点は、肥料に窒素分を少なく骨粉や草木灰を施し、充実した短枝を作るようにすることです。1年目はツルが伸び、2年目に花芽が作られ、3年目で花が咲きます。花芽を作りたくさんの花を咲かせて楽しんでください。

市の公用封筒に 広告を掲載しませんか？

市では財源確保などを目的に有料広告事業を実施しています。

今回、募集を行うのは、市の各課から各家庭、関係機関などへの文書の送付に用いられる全庁共用の封筒です。

【広告媒体】

次の3種類です。

- 角形A4号および角形2号の公用封筒
- 長形3号の公用封筒
- 長形40号の公用封筒

【募集期間】

5月8日（火）まで（必着）

【広告の規格など】

- ①掲載位置 封筒裏面
- ②募集枠数 各封筒につき最大2枠
- ③刷色 単色（紺色）

（※ 1 枠当たり）

	角形A4号および角形2号	長形3号	長形40号
④枠サイズ	縦10cm×横20cm	縦7cm×横8cm	縦7cm×横8.5cm
⑤広告料	140,000 円	120,000 円	45,000 円
⑥印刷枚数（予定）	70,000枚	120,000枚	35,000枚

⑦掲載期間 印刷後、市が使用を終える期間（おおむね1年間）。

【提出書類】

次の書類を提出してください。

- ①公用封筒広告掲載申込書
- ②広告の原稿
- ③納税証明書（申込者が市外の場合）

【注意事項】

- 内容によっては掲載できない場合があります。
- 応募多数の場合は抽選などにより掲載を決定します。

【申込・詳細】

江別市総務部総務課総務係（市役所本庁舎2階）☎ 067-8674 高砂町6、☎ 381-1005（直通）

※詳しい内容については募集要領をご覧ください。総務部総務課または市ホームページで閲覧できます。



今年は何を植えよう？ 貸し農園受付開始

江別市「まち」と「むら」の交流推進協議会の貸し農園は、随時申し込みを受け付けています。

一区画 33㎡～165㎡で5千円～2万2千円。本格的に農業をやることはできないけれど、ベランダにプランターの家庭菜園では物足りないと考えている方にぴったりです。家族でおいしく新鮮な野菜づくりを楽しんでみませんか？

申込方法や利用条件は、直接各農園にお問い合わせください。

「むら」の交流推進協議会事務局（農業振興課内 ☎ 381-1025）は、市の農業ホームページ（http://www.city.ebetsu.hokkaido.jp/agri/agri_index.html）でもご覧いただけます。

みのりの広場

- 東野幌 278-6
- ☎・FAX 384-6093

- 5月上旬～10月下旬
- 50㎡ 一区画
- 7,000円
- 水タンク有り
- 農具等持参

みやの・ホームマック農園

- 東野幌 400
- ☎・FAX 384-6841

- 5月中旬～11月上旬
- 35～165㎡ 一区画
- 5,000円～15,000円
- 水タンク有り
- 農具等一部貸し出し有り

貸農園さとう

- 西野幌 498
- ☎・FAX 384-6826
- 携帯 090-5076-2131

- 5月上旬～10月下旬
- 50㎡ 一区画
- 7,000円
- 水タンク有り
- 農具等持参

アトリエ陶風の村農園

- 元野幌 919
- ☎・FAX 384-1259

- 5月上旬～10月下旬
- 100㎡ 一区画
- 22,000円
- 水道設備有り
- 農具等持参

ふれあい農園さくら

- 西野幌 149
- ☎ 384-6838、FAX 391-3870
- 携帯 090-8706-4933

- 5月上旬～10月下旬
- 50～100㎡ 一区画
- 10,000円～20,000円
- 水タンク有り
- 農具等持参

中野ファーム

- 大麻 257
- ☎・FAX 386-8715
- 携帯 090-9529-4296

- 5月上旬～10月下旬
- 50㎡ 一区画
- 7,000円
- 水タンク有り
- 農具等持参

ごみ・資源物収集日カレンダー の広告主募集

市では、ごみ・資源物収集日カレンダー（平成24年10月～25年9月）へ有料で広告を掲載する「広告主」を募集します。

本カレンダーは、家庭から排出される燃やせるごみなどの収集日を掲載したもので、9月に市内全世帯に配布する予定です。

また、年間を通じて家庭内で掲示されるなど、長期間にわたる広告効果が期待できます。

企業や商店などのPRに、ぜひご活用ください。

●**募集期間**
4月16日(月)から5月31日(木)まで（必着）

●**広告の規格、広告料など**

①掲載位置

カレンダー（A4縦版／カラー印刷）両面下段

②募集枠数

4枠（表裏各2枠。1枠あたり縦4cm×横9cm）



③最低広告掲載料

6万3千円（1枠あたり）。

※応募多数の場合は申込掲載料が高い順に4枠決定します。

●**募集案内・申込書類**

生活環境部環境室減量推進課（工栄町14・3）、市役所本庁舎情報公開コーナーで配布しているほか、市ホームページからも入手できます。

なお、掲載できない広告や業種がありますので、詳細は募集案内をご覧ください。

〔詳細〕 減量推進課

☎ 383・4211

（裏）

4月～9月

広告枠

広告枠

（表）

ごみ・資源物
収集日カレンダー

10月～3月

広告枠

広告枠

環境推進員を募集

地球温暖化問題や公害問題、環境教育などに関心をお持ちの市民のご意見や、各種環境イベントに参加いただいたご感想をお聞きするために「環境推進員」を募集します。

◆活動内容

- ・市などが主催する環境関連イベントにモニター・アシスタントとして参加し、感想や意見を提出（年1、2回程度）。
- ・環境推進員の皆さんが環境問題の意見交換などを行う「推進員会議」に出席（年1、2回程度）。
- ・報酬や旅費などの支給はありません。

◆募集内容

- ①個人として応募される方…5人以内
- ②環境保全活動などを行っている団体（5人以上で構成され、活動歴が2年以上の団体）から推薦を受けて応募される方…5人以内

◆応募資格

- ①環境問題に関心がある方で、市内在住または市内に通勤・通学されている方。
- ②公務員・議会議員および市の各種審議会・委員会などの委員以外の方。

◆任期

平成24年6月1日（金）から2年間

◆応募方法

応募用紙に必要事項を記入のうえ、4月9日（月）～4月26日（木）（郵送の場合は当日消印有効）までに環境課環境対策係（☎067-0051 工栄町14-3）へ。応募者多数の場合は、先着順とさせていただきます。

◆応募用紙

市役所1階案内窓口にて配布するとともに、市ホームページにも掲載しています。

なお、郵送でも配布いたしますので、ご希望の方は環境課までご連絡ください。

〔詳細〕 環境課環境対策係 ☎ 381-1019

環境クリーンセンターからのお願い

ごみの中にライター・スプレー缶などの「危険ごみ」や、市では収集しない充電式電池が紛れ込むと、施設機器類の破損や発火などの原因となりトラブルが生じます。

ごみを出す前にもう一度確認をして、不適正なものは出さないよう注意しましょう。

また、環境クリーンセンターに直接搬入することもできません。

●処理の方法

ライター・スプレー缶は、「危険ごみ」として無料収集していただきます。できるだけ使い切り、それぞれ中身が見える別袋に入れて「資源物・危険ごみ」の収集日に出してください。

充電式電池は、「市では収集しないごみ」になりますので、リサイクル協力店へ持参してください。

【詳細】環境クリーンセンター

(株)エコクリーン江別 業務課

☎ 391-0422



ごみ・資源物は、朝9時まで

収集車がごみステーションに到着する時間は、その日のごみ・資源物の量や天候・交通状況により変動します。

収集を終えた後にごみステーションに出されたごみは、そのまま残り、周囲の環境悪化につながります。

ごみや資源物は**収集日当日の朝9時まで**にごみステーションに出してください。

【詳細】廃棄物対策課
☎ 383-4217



ごみステーションの ガラス対策

◆ガラスの被害を防ぐには

- ①シートなどで覆って、ごみが直接見えないようにする。
 - ②袋に入れる際に、生ごみが外から見えないように工夫する。
 - ③ネットは、ごみ全体を包み込むように使用する。
- などの工夫が有効です。

市では数年前から「ガラス除けサークル」の紹介をしており、利用しているごみステーションでは効果が上がっています。

「サークル」の作り方や使用方法についての出前講座も行っています。また、一定期間モニターとして貸し出しもしています（数に限りがあります）ので、お気軽にお問い合わせください。

【詳細】 廃棄物対策課

☎383-4217



地域清掃の ごみの出し方

自治会などの地域清掃やボランティアでの美化活動などにより発生した「公共ごみ」は、次の方法で回収しています。どちらも「燃やせるごみ」「燃やせないごみ」に分別してください。

○少量の場合

公共ごみ袋（各自治会に配布してあります）に入れ、それぞれの収集日の朝9時までに、ごみステーションに出してください。

○多量の場合

市で直接収集しています。事前に実施日・実施内容などをお知らせのうえ、ごみステーション以外の場所に集積してください（任意の袋で可）。

※地域清掃が集中する時期は、ご希望の日時に回収できない場合がありますので、あらかじめご了承ください。

○お願い

土や砂は処理できません。抜いた草などに多量の土や砂が付着していると、回収・処理に支障をきたします。できるだけ取り除くようご協力をお願いします。

【詳細】 廃棄物対策課 ☎383-4217

引越しごみの処理

引越しなどで多量のごみが出る場合がありますが、これらを一度にごみステーションに出すと、他の利用者迷惑を掛けることとなります。このため、市では引越しなどの多量ごみは収集していません。

○再利用でごみを減らそう

使えるものはリサイクルショップや知人に引き取ってもらうなどして、ごみに出す量を減らしましょう。

市でも「リサイクルバンク（江別リサイクル事業協同組合 ☎385-7124）」を設けていますので、ご活用ください。

○多量のごみを処理する場合

①自分で処理施設に搬入
「燃やせるごみ」と「燃やせないごみ」をあらかじめ分けて、ご自分で環境クリーンセンター（八幡122 ☎391-0422）に直接運び入れることができます（有料）。料金は重量により精算しますので、指定ごみ袋やごみ処理券・大型ごみシールは使用しないでください。

②許可業者に依頼

直接運び入れることができない場合は、許可業者にごみの処理を依頼してください（有料）。

▽問い合わせ先 江別リサイクル事業協同組合（☎385-7124）

○ごみステーションに出すときは数回に分けて

ごみステーションに出す場合は、日程に余裕をもって、少量ずつ数回に分けて出すようにしてください。

【詳細】 廃棄物対策課 ☎383-4217

共同住宅には専用の ごみステーション設置を



4戸以上のアパート・マンションなどの共同住宅には、敷地内に専用のごみステーションを設置することが、条例で義務付けられています。

共同住宅を建築する際には、市と事前協議のうえ「専用ごみステーション」

の設置をお願いします。

なお、この設置義務は既存の共同住宅にも適用されませんので、すでに共同住宅を所有して専用ごみステーションを設置していない場合は、早急に設置をお願いします。

【詳細】 廃棄物対策課 ☎383-4217

お間違いなく 「ごみ処理券」と 「大型ごみ処理シール」

指定ごみ袋に入らないごみをごみステーションに出す際は、大きさに応じて80円か160円の「ごみ処理券」を使用します。

「ごみ処理券」は、大型ごみに使用する「大型ごみ処理シール」とは別のもので、

「大型ごみ処理シール」が貼られたごみは、ごみステーションであっても収集しませんので、購入の際は間違いないようにご確認ください。

詳しくは、「分別の手引き」でご確認ください。

【詳細】 清掃管理課 ☎383-4196

お知らせ

先着＝先着順 **抽選**＝定員を超えた場合抽選
無料＝料金無料 ☎＝電話 ☒＝ファクス
☒＝Eメール 🌐＝ホームページ
江別市のホームページアドレス
<http://www.city.ebetsu.hokkaido.jp>

税・証明



夜間・日曜納税窓口

●夜間納税窓口

日時／毎週木曜日20時まで(祝日除く)。

●日曜納税窓口

日時／4月29日(日)10時～15時。

場所・詳細

納税課(市役所本庁舎12番窓口)
☎381・1013

夜間証明交付窓口

日時／毎週火・木曜日17時15分～20時(祝日除く)。場所／市民課(市役所本庁舎1階正面玄関からお入りください)。

●夜間窓口で受け付けする証明

住民票(広域交付を除く)、印鑑証明、戸籍全部(個人)事項証明など。転出届や転入届などの異動

税金の納め忘はありますか？

定められた納期限までに納付がない時は、督促状や催告状が送付されます。また、納税が滞ると税法の定めにより延滞金が増加されることになるほか、財産(給料・預貯金・自動車・不動産等)が差押えられることもあります。

税金の納め忘れがないか、いま一度確認をお願いします。なお、納税課では納税相談を受けておりますので、ご相談ください。

市内中学生の税の標語から

税に関する標語東税務署長佳作
中央中学校 出内 友貴さんの作品
“納めよう！ 納税義務は 幸せの義務”

詳細 納税課☎381-1013

福祉・健康



届はお受けしていません。

●本人確認書類

次のいずれかを提示してください。

- ①運転免許証、パスポート、写真付住民基本台帳カードなど官公署が発行した顔写真付きの書類／1点。
- ②健康保険証、生活保護受給者証、年金手帳、学生証(写真付き)、社員証(写真付き)などの書類／2点。

●電話予約が必要な証明

所得証明、課税証明、納税証明などは市民税課へ要予約。

詳細
市民課市民係☎381・1020
市民税課市民係☎381・1012

手話講習会

講習期間／5月10日(木)～12月18日

(火)開講式5月10日(木)18時45分。
会場／総合社会福祉センター(錦町14・87)。**対象**／市内に在住・在学・在勤の高校生以上の方。
申込方法／手話講習会受講希望コース名、希望の時間、住所、電話番号、氏名(ふりがな)、性別、生年月日、過去の受講歴の有無(有の場合はその内容)を記入し、4月13日(金)(必着)までにはがき、ファクスまたはEメールで申し込み。電話での申し込みはできません。

コース名	日時	料金(テキスト代)
入門コース ※初心者の方。	毎週火曜日 10:00～12:00 毎週木曜日 18:45～20:45	1,200円
基礎コース ※入門コース修了の方、または同等レベルの方。	毎週火曜日 18:45～20:45 毎週木曜日 18:45～20:45	1,470円
手話通訳者養成講座 ※手話通訳を目指す方。 ※基礎講座以上を修了の方または同等レベルの方。	毎週木曜日 18:45～20:45	2,700円

※手話通訳者養成講座のみ、選考会(面接)を4月19日(木)18時45分に実施。選考会に出席できない方は、受講不可。希望者が少数の場合は、開講しないことがあります。

申込先・詳細

福祉課障がい福祉係 ☎067-9674
高砂町6 ☎381・1031

☒ fukushi@city.ebetsu.lg.jp

視覚障がい者生活訓練講習会

目の不自由な方を対象に、日常生活に必要な訓練(点字、機械り、歩行訓練など)を行います。視覚障がい者同士の情報交換の場にもなります。 **無料**

日時／4月17日(火)～12月の原則第1・第3火曜日(全16回)、10時～15時。 **会場**／総合社会福祉センター(錦町14・87)。 **定員**／10人程度。 **申込方法**／4月13日(金)までに電話で申し込み。締め切り後も途中参加の受付可。

申込先・詳細

福祉課障がい福祉係
☎381・1031

障がい者手帳の住所・氏名変更の手続きはお済みですか

身体障害者手帳・療育手帳・精神障害者保健福祉手帳をお持ちの方が、住所・氏名の変更をした場合は、手続きが必要です。

お持ちいただくもの／①現在お持ちの障がい者手帳(身体障害者手帳・療育手帳・精神障害者保健福祉手帳)。②印鑑。※精神障害者保健福祉手帳をお持ちの方が、札幌市または道外から転入する場合は、のみ、写真(縦4cm×横3cm)1枚が必要です。

申請先・詳細

福祉課障がい福祉係
☎381・1031

創立90周年記念住宅ローン金利プラン「すまいる応援隊」取扱中

変動金利型	当初3年固定金利型	当初5年固定金利型	当初10年固定金利型	全期間固定金利型(借換専用)
適用金利 2.30%	適用金利 0.80%	適用金利 1.05%	適用金利 1.55%	適用金利 2.00%
店頭表示金利 年2.60%より年-0.30%	店頭表示金利 年3.15%より年-2.35%	店頭表示金利 年3.25%より年-2.20%	店頭表示金利 年3.65%より年-2.10%	対象借入金の残存期間内かつ返済期間20年以内

固定金利特約期間終了後も、引き続き固定金利を選択された場合に限り、新特約期間開始時点の店頭表示金利から年1.30%を差し引かせていただきます。
※上記金利は平成24年3月12日現在です。なお、店頭表示金利は毎月見直しします。※別途、事務手数料、保証料、火災保険料、登記費用、収入印紙代等が必要となります。
<適用条件>平成24年4月13日までにお申込みいただき、平成25年3月29日までに借入可能で、かつ以下の2つ以上のお取引をいただける方
◇給与振込または年金振込契約(同居家族可)◇公共料金等の自動支払3件以上◇個人カードローンまたは「しんかんカード」契約◇インターネットバンキング契約◇定期預金50万円以上、または定期積金契約額50万円以上(同居家族可)
※審査の結果によっては、ご希望に添えない場合がございますので、ご了承願います。※詳しくは右記店舗までお問い合わせください。

江別支店/鞍ヶ岡1-5 ☎385-3111
野幌支店/野幌町62 ☎382-2530
大麻支店/大麻東町14 ☎386-5511
五丁支店/向ヶ丘2 ☎385-2511

札幌信用金庫
0120-865-634
<http://www.sasshin.co.jp>

春の交通安全運動

4月6日(金)～15日(日)

次のことを守って交通事故を防ごう!

- ＊スピードを出し過ぎない
- ＊全席シートベルト・チャイルドシートを正しく着用
- ＊飲酒運転は絶対しない
- ＊子どもと高齢者に気をつける

新1年生を交通事故から守りましょう!



新入学児童は、通学ルールや通学路に慣れていないので、学校の行き帰りには危険が伴います。そこで保護者の皆さんも、一度お子さんと一緒に通学路を歩きながら、危険な場所や、交通事故に遭わないために気をつけることなどを教えてあげてください。

また、ドライバーの方は学校付近や交差点などで子どもを見かけたら、徐行や一時停止をお願いします。

詳細 市民生活課交通防犯係 ☎381-1018

犬の飼い主の皆さんへ

市では放れている犬の捕獲を実施しています。常に首輪・鎖などの点検をして逃げ出さないよう、また捕獲した際にも、飼い主が分かるように首輪には鑑札や名札を付けるようにしましょう。

飼い主のマナーの低下が問題となっています。放し飼いやふん尿の未処理・鳴き声などの苦情が寄せられています。必ずマナーを守るようお願いいたします。

苦情例

- ・玄関先や道路にふん尿をさせ、平気で通り過ぎていく光景をよく見かける。
- ・公園や公道でリードをつけずに放し飼いにしている犬に、危うくかまれそうになった。
- ・毎日と言っていいほどに自宅前にふんをさせている。飼い主には、きちんと持ち帰ってほしい。

詳細 市民生活課生活衛生係 ☎381-1018

心触れ合う時を、真心でサポート。

仕出し料理



ご予約は
江別市一番町4-1
TEL.382-3234

URL <http://www.hayashi-shidashi.co.jp/>

- ◎会場費無料
- ◎祭壇使用料無料
- ◎光熱費無料

ご法事・ご宴会専用会場です。

■野幌セシモニーホール **はやし**
江別市野幌町54-5 TEL.381-8766

■大麻セシモニーホール **はやし**
江別市大麻中町26-11 TEL.388-7707

北野華苑 野幌 リニューアルオープン!!

総合ホール
市民斎場



北野華苑 野幌
江別市野幌末広町31-2 ☎(011)383-6161

北野華苑 江別
江別市一番町4-2 ☎(011)391-2443

葬儀に関することは安心してお任せください。各宗教・家族葬・無宗教・法要のご相談承ります。

☎(有)北野葬儀社 江別市2条5丁目 ☎(011)382-2332

自立支援医療(精神通院)の申請

精神疾患のため通院が必要な方の医療費の一部を公費で負担します。原則として医療費の1割が自己負担となります(所得に応じて上限額あり)。

この制度を利用するには、事前に申請が必要です。有効期限は1年で、期限の3か月前から更新の手続きができます。

氏名・住所・保険証・医療機関・薬局が変更になる場合も、事前に手続きが必要です。

申請書類 / ①自立支援医療申請書。②診断書(所定の様式。更新時、不要となる場合あり)。③健康保険証。④住民税の課税証明書(省略できる場合あり)。⑤住民税が非課税世帯の方で、遺族年金・障害年金および非課税収入がある方は、本人の収入額が分かるもの。⑥印鑑。

申請先・詳細
福祉課障がい福祉係
☎381-1031

自立促進交通費の申請

身体障害者手帳・療育手帳所持者、精神障がい回復者で、自立を目的に公共交通機関を利用して障がい福祉サービス事業所、地域生活支援センターなどの施設に通っている方に、交通費の一部を助成しています(通所する施設によっては対象にならない場合あり)。

受付期間 / 後期分(平成23年10月～平成24年3月分)を4月11日(水)まで。助成額 / 実際に支払った交通費の2分の1。申請書類 / ①心身障がい者自立促進交通費助成申請書(通所先の証明が必要)。②身体障害者手帳・療育手帳・精神障害者保健福祉手帳(ない方は不要)。③定期券を利用している方は定期券の写し。④印鑑。※申請書は

福祉課障がい福祉係で配布しているほか、市HPからも入手できます。

申請先・詳細
福祉課障がい福祉係
☎381-1031

元気の達人養成講座

元気な今だからこそ、できることを学んで実践しましょう。

対象 / 3日間とも受講できる65歳以上の方で、要介護認定を受けていない方。

日程 / ①5月11日・18日・25日の金曜日。②5月17日・24日・31日の木曜日。

時間 / 10時～12時。

会場 / ①元町地区センター(元町1-2)。②野幌公会堂(野幌代々木町54)。

定員 / ①②15人。先着

申込締切 / ①4月27日(金)。②5月11日(金)。

申込先・詳細

- ①江別第一地域包括支援センター ☎389-4144
- ②野幌第一地域包括支援センター ☎381-2940

地域健康づくり推進事業補助金

この補助金制度は、市内のボランティア団体などが地域健康づくり推進員とともに健康の保持増進や疾病の予防のために行う事業や講演会、研修会などに対して、1事業10万円を限度として補助金を交付し、市民と地域の健康づくりの推進を図ろうとするものです。

5月末日まで申請受付を行い、申請内容を審査し、今年度の補助事業を決定します。6月以降も予算の執行状況によっては随時申請を受付しますのでご相談ください。

申込先・詳細
保健センター ☎385-5252

忘れていませんか？ 国保の手続き

国民健康保険(以下、国保)は、お勤め先の健康保険などに加入していない方や、後期高齢者医療制度の適用により扶養からはずれた方は必ず加入しなければなりません。

国保の加入には、窓口での届出が必要です。すでに国保へ加入されている方が、勤務先の健康保険などに加入された場合にも届出が必要で、手続きは、加入や脱退などの日より14日以内に、次の証明書などをご用意ください。

●国保に加入する場合
社会保険資格喪失証明書など。
●国保をやめる場合
社会保険資格取得証明書など(国保保険証+加入した健康保険証対象者分でも可能)。

※内容や加入される方により、お持ちいただくものが異なりますのでお問い合わせください。

詳細
国保年金課国保賦課係
☎381・1028

国民年金学生納付 特例申請を忘れずに

在学中に保険料を納めるのが難しい場合には、保険料の納付を猶予し、社会人になってから納めることができる「学生納付特例制度」をご利用ください。

平成24年度の申請の受け付け

は、4月から翌年4月までです。申請する際は、年金手帳または基礎年金番号通知書と印鑑、学生であることを証明するもの(学生証または在学証明書)をお持ちください。特例の期間は、在学中であれば最長で年度内の3月まで、毎年度申請が必要です。なお、会社を退職し、学生などになった場合は、雇用保険被保険者離職票などの公的機関の証明書が必要で、

申請手続きを行わず、保険料も納めなければ、在学中の事故や病気が支給されません。また、将来の老齢基礎年金が受け取れなくなったり、減額されたりしますので、必ず手続きを行ってください。

詳細
国保年金課年金係 ☎381・1028

子育て・教育

巡回児童相談

子どものしつけ、言葉の遅れ、成長発達確認、心身の問題、学校生活における人間関係の不適応などに関する相談を、児童福祉司など専門の相談員が受けます。

日時 / 5月14日(月)10時~17時。

会場 / 総合社会福祉センター(錦町14・87)。主催 / 北海道中央児童相談所。申込方法 / 4月9日(月)までに電話申込。

親子健康教室

5月~12月 木曜日 10:00~11:30

遊びを通して走る、跳ぶ、投げるなど身体を動かしたり、親子の交流を深めたり、集団活動のルールを守って友達をつくることのできる場です。

対象 3~5歳の幼児と保護者
料金 1組7,200円 定員 30組(60人)

会場・詳細 市民体育館 ☎384-5001

申込先・詳細
子ども家庭課内家庭児童相談室
☎381・1236

「中学生のふれあい授業」で 赤ちゃんモデル募集!

赤ちゃんと生徒がふれあうことで、命の大切さ、赤ちゃんについて考える「中学生のふれあい授業」に参加して下さる赤ちゃんとお母さんを募集します。

日程 / 6月と11月の2回。時間 / 3時限目(おおむね10時25分~11時)。会場 / 野幌公会堂もしくは江別第二中学校。内容 / 3学年の授業に参加し、中学生と交流したり質問に答えたりします(赤ちゃんは、ぐずっても眠っても大丈夫!)。対象 / 生後3か月~生後9か月の乳児とお母さん。定員 / 各回12組程度。申込方法 /

赤ちゃんと生徒がふれあうことで、命の大切さ、赤ちゃんについて考える「中学生のふれあい授業」に参加して下さる赤ちゃんとお母さんを募集します。

直接または電話で申し込み。

申込先・詳細
子育て支援センターすくすく
☎381・1920

地域子育てサロン

0歳児~幼稚園入園前のお子さんと保護者が、他の家族や地域ボランティアと交流し、遊べる場です。当日直接会場へ。無料。

サロン名	会場	4月	5月
サロンみはらし	見晴台自治会館 見晴台 54-5	10日(火)	8日(火)
サロンさなえ	早苗集会所 上江別東町 15-3	11日(水)	9日(水)
サロンおおあさ	大麻西地区センター 大麻沢町 26-2	17日(火)	22日(火)
サロンあさひ	区画整理記念会館 朝日町 11-12	6日(金)	11日(金)
民生委員児童委員が運営するサロン			
サロンいずみ野	いずみ野自治会館 いずみ野 1-7 ☎384-2378 三橋(ミツハシ)	2日(月)	7日(月)
あそびのひろば	東野幌青少年会館 野幌東町 62-3 ☎384-4474 芥藤	6日(金) 20日(金)	4日(金祝) 18日(金)

詳細
子育て支援センターすくすく
☎381・1920

親子にこここひろば

おもちゃなどで楽しく遊び自由な場です。お子さんは名

新築・増改築 住まいに関することならどんな小さな仕事でもします。安心してお電話ください。

リフォームの船木

捐をするか得をするか お客様は業者選びから!

江別で創業54年! お気軽に相談下さい。特定建設業 / 1級建築士事務所 船木建設 株式会社 江別市元江別本町20-1(3番通り6丁目角) TEL(011)382-3353

第14回建築祭り

4/21(土) 4/22(日)
9:00-17:00 9:00-16:00

ごまかしません

場所:当社敷地内

新築リフォーム相談 イベント 無料包丁研ぎ。他

いろいろな

どんな事でもお気軽にご相談下さい。お待ちしております。

札をつけて参加してください。
対象／入学前のお子さんと保護者。**無料**時間／10時～11時30分。

会場	4月	詳細
ここにこ 東野幌 野幌鉄南地区センター 東野幌本町 62-1	19日(木)	子育て支援センター わかば ☎ 383-7732
ここにこ 豊幌 豊幌地区センター 豊幌 686-10	20日(金)	子育て支援センター すくすく ☎ 381-1920
ここにこ 野幌 野幌公民館 野幌町 13-6	24日(火)	子育て支援センター ゆうあい ☎ 384-0332
ここにこ 大麻 大麻東地区センター 大麻東町 13-11	27日(金)	子育て支援センター もりのこ ☎ 387-8819

平成24年度 江別市奨学資金の申し込み

応募要件／市内に住所を有し、次の全ての項目に該当する方(所得審査あり)。
 ・高等学校に在籍している方。
 ・学費の支出が困難な方。
 ・向学心に富む方。
募集人員／若干名。※決定者には在籍校を通し6月上旬に通知。
貸付額／公立高等学校：月額8千円。私立高等学校：月額1万8千円。
貸付期間／高等学校在学中。
返還方法／貸付期間終了後、10年以内で返還(無利子)。
申込期間／4月2日(月)～27日(金)。※申込期

間終了後も必要とする場合には、ご相談ください。

申込先・詳細
学校教育課 学校教育係
☎ 381・1058



患者等搬送乗務員資格講習

救急車を利用するほどの「緊急ではない」「入院や通院、転院のため」などの場合に広く利用することが出来る民間の救急車「患者等搬送事業者」の利用促進を図るため、患者等搬送乗務員資格講習を10月中に開催します。

対象／市内に事業所を有し、患者等搬送事業の認定を希望する事業者もしくはその従業員の方。

内容／3日間(1日8時間)の講習。

申込方法／事前に所定のテキストの購入が必要となりますので、6月29日(金)までに申し込み。

申込先・詳細

消防本部 警防課 救急高度化担当
☎ 382・5431

春の全道火災予防運動が始まります!

全国統一防火標語
消したはず 決めつけないで もう一度

運動期間 4月20日(金)～30日(月)
火災の発生しやすい時季を迎え

ることから、その発生を防止し、死傷事故や財産損失の防止を目的に実施します。

住宅用火災警報器は設置済みですか?

平成23年6月1日より全ての住宅に設置が必要です。まだの方は早急に設置し、住宅防火安全対策を図りましょう。

住宅防火 いのちを守る7つのポイント

【3つの習慣】①寝たばこは、絶対をやめる。②ストーブは、燃えやすいものから離れた位置で使用。③ガスこんろなどのそばを離れるときは、必ず火を消す。

【4つの対策】①逃げ遅れを防ぐために、住宅用火災警報器を設置する。②寝具、衣類およびカーテンからの火災を防ぐために、防災品を使用する。③火災を小さいうちに消すために、住宅用消火器などを設置する。④お年寄りや身体の不自由な人を守るために、隣近所

の協力体制をつくる。

救命講習参加者の募集

近年、事業所などにおいてAED(自動体外式除細動器)が設置されている施設が増えていきます。消防署では今年度から新たに4時間の救命講習を開催します。この講習は特にAEDを設置または設置を予定し、使用頻度が高いと想定される事業所などに対し国が推奨するものです。一般の方も受講可能です。**無料**

日時／5月19日(土)13時～17時。

会場／消防本部多目的ホール(野幌代々木町80・8)。

内容／講義(応急手当の重要性と必要性)、成人に対する心肺蘇生法、AEDの取り扱い、異物除去法、止血法、筆記試験、実技試験。※資器材を共有しますので、発熱やかぜ症状などで体調不良の方は、実技講習に参加できない場合があります。

対象／市内に在住・在学・在勤で、中学生以上の方。

定員／30人。

申込方法／4月9日(月)から電話申込(9時～17時)。**先着**

その他／修了証交付などのため、氏名、生年月日、住所、電話番号をお聞きします。

申込先・詳細

消防署 救急課 救急係
☎ 382・5465

全市一斉清掃の日

4月22日(日)

冬あか一掃運動の日

江別市自治会連絡協議会・江別市民憲章推進協議会

安全な旭川の水を原料とした
ミネラルウォーターの
配送販売

CreCla 1ポトル 12L
1,260円(税込)
ぜひお電話ください!!

1台2役で便利
お湯約75～85℃
冷水約 4～10℃

詳しくは、お気軽にお問い合わせください。
www.asahikawa-gas.co.jp

期間中に限り新規ご契約の場合にビッグチャンス!

旭川ガスの特典はBIG!!

5,000円分JCB商品券プレゼント!!

ご紹介キャンペーン開始
ご紹介いただきご契約すると
3,000円分商品券プレゼント

ポトル1本無料
その他にも特典あり
4/28(土)まで

旭川ガス江別支社 江別市野幌末広町38番地2
TEL.011-382-4211

各種試験のお知らせ

①第1回消防設備士試験

甲種(第1類〜5類)と乙種(第1類〜7類)の消防設備士試験を実施します。

②第1回危険物取扱者試験

甲種・乙種(第1類〜6類)・丙種の危険物取扱者試験を実施します。

試験日/①②とも6月3日(日)。試験地/札幌市^{ほか}。

申込方法/書面申請は4月18日(水)〜26日(木)の間に申し込み。願書は消防署、消防署各出張所で配布。

電子申請は4月15日(日)〜23日(月)の間に(財)消防試験研究センター

HP <http://www.shoubo-shiken.or.jp/>。

詳細

消防署予防課 ☎382・5430

①は消防署予防課消防設備担当、②は消防署予防課危険物係

募集・その他

事務事業評価表を公表します

平成24年度の各事務事業の方向性を評価した事務事業評価表を市役所本庁舎1階の情報公開コーナーと情報図書館で公表します。

開かれた市政を実現するために、市が前年度に行った各事業の結果・成果に基づき、さまざまな視点で検討を行い、新年度の方向性について評価した結果を公開する

もので、市HPにも掲載しています。

企画政策部政策調整課

☎381・1033

自治会に加入されていますか?

自治会に加入すると、会員同士のコミュニケーションや定期的

に回覧板を回すことで、地域周辺の最新情報を知ることができま



す。また、身の回りの苦情・要望を地域全体の声として発信することができると

メリットもあります。加入については、ご近所の区・班長に声を掛けてください。区・班長が分からない場合は、左記までご連絡ください。

詳細 江別市自治会連絡協議会事務局(市民生活課市民活動係内) ☎381・1018

水道メータの取り替え

皆さんの家や会社に設置されている水道メータは、計量法により8年間の有効期間が定められているため、水道部では期間満了までに水道メータの取り替えを行っています。対象となるお宅や会社へは、事前に水道部が委託した業者

が伺い、取り替え方法の説明や日程の打ち合わせをした後、取り替え作業を行います。

取り替えの費用は無料です。なお、メータボックスの破損やその他修繕が必要な場合にはご相談のうえ、皆さんに費用負担をお願いする場合があります。

打ち合わせに伺う業者は、写真付きネームプレートを着用し、水道部発行の証明書を持参して

ますが、不審・不明な点がありま

たら、水道部へご連絡ください。工期/4月〜平成25年1月までの予定。

冬期の認定料金を精算します

水道料金・下水道使用料は、現行料金を維持するため、使用実績をもとにした見込水量(認定水量)で3か月間料金を毎月いただきます、4か月ごとの検針で料金を精算しています。

冬期の積雪により、屋外の地下式水道メータの検針ができないご家庭や事業所は、認定水量で料金をいただく期間が通常よりさらに4か月長くなっています。このため、家族数が増減したり、融雪槽に

水道水を使用したりするなど、使用状況の変動により、認定水量と実際の使用水量との間に差が生じ、精算月(検針する月)の料金が

前月の料金に比べ、一時的に多くなったり、反対に料金をお返ししたりする場合があります。

認定水量は概算ですので、出産や進学などによる使用人数の変化や、長期不在などで使用水量の変動が見込まれるときには、ご連絡

検針月	地区
4-8・12月	大麻全域、文京台
5-9・1月	条丁目、緑町、萩ヶ岡、王子、一番町、弥生町、工栄町、東光町、上江別、上江別東町、上江別西町、上江別南町、ゆめみ野南町、ゆめみ野東町、江別太、萌えぎ野西、萌えぎ野中央、萌えぎ野東、豊幌、豊幌花園町、豊幌美咲町、豊幌はみんく町、角山、元野幌、東野幌、西野幌、高砂町
6-10・2月	野幌松並町、野幌末広町、野幌住吉町、野幌代々木町、元江別、若草町、元町、牧場町、元江別本町、見晴台、刈雁、元野幌の一部、中央町、野幌寿町、野幌屯田町、野幌美幸町、新栄台、文京台東町、文京台南町、文京台緑町、向ヶ丘、幸町、錦町、いずみ野
7-11・3月	野幌町、美原、篠津、中島、八幡、野幌東町、東野幌町、東野幌本町、朝日町、あけぼの町、野幌松並町の一部、野幌末広町の一部、野幌代々木町の一部、東野幌の一部、錦町の一部、緑ヶ丘、西野幌の一部、あさひが丘、野幌若葉町

詳細 水道部営業センター料金担当 ☎385・4987

自衛官の募集

●一般・技術幹部候補生

応募資格/①22歳以上26歳未満の方。②28歳未満で大学院修士課程を修了した方。③20歳以上22歳未満で大学卒業(見込み含む)または外国における学校を卒業し

火災から命を守る!!

- ・消防用設備点検・防火対象物点検・特殊建築物点検
- ・建築設備点検・地下タンク点検・スプリンクラー設備施工

安心の技術と低料金

江別市内のお客様には特別料金にて承ります。

道民防災コンサルタント(株)

江別市錦町7-2 TEL.011-383-5050

不動産の事なら任せて安心!!

募集!! 売却をお考えの土地・建物 無料査定実施中!! (道内どこでもお気軽にどうぞ)

(株)不動産 きりん ショップ

UDOSAN SHOP KIRIN 江別市錦町7-2 TEL.011-383-4671

映画会(情報図書館事業)

会場/情報図書館2階ビデオ視聴室

子ども映画会(10:30~)

4/8(日)	ファール昆虫記 1 ハチのなかまたち
4/14(土)	とうさんまいご
4/15(日)	にじいろのさかな ~ゆうじょうへん~
4/21(土)	バッグス・パニー vol.1
4/22(日)	スプーンおばさん1
4/29(日)	どうぶつ宝島
5/6(日)	トムとジェリー vol.2

日曜映画会(13:30~)

4/8(日)	NHK 新漢詩紀行 第4巻 戦乱1/戦乱2
4/15(日)	五木寛之の百寺巡礼 第四巻 東北・山陰・山陽その三
4/22(日)	100年インタビュー 小澤征爾 ~西洋音楽と格闘した半世紀~
4/29(日)	月面基地建設 2020
5/6(日)	雨月物語

名作映画会(13:30~)

4/21(土)	若草の頃
---------	------

おはなし会(情報図書館事業)

本館	おはなし コーナー	4/10(火)・17(火)・24(火)・5/1(水)	10:30~11:30
		4/19(木)・26(木)	10:30~11:30
		4/21(土)	10:30~11:30
	2階ビデオ 視聴室	4/28(土) ※おはなし会スペシャル	14:00~15:00
江別分館	中央公民館 2階	4/12(木)・26(木)・5/3(木)	10:30~11:30
		4/20(金)	10:30~11:30
		4/7(土)・14(土)・28(土)・5/5(土)	14:00~15:00
		4/21(土)	10:30~11:30
大麻分館	大麻公民館 1階	4/12(木)・19(木)・26(木)	10:30~11:30

※おおむね未就学児~小学校低学年までの内容です。

ボランティアのおはなしサークル

オリオンの帯	4/21(土)14:00~15:00	本館 おはなし コーナー
おはなし ポケット	4/28(土)10:30~11:30	

副葬品の自粛にご協力を!

火葬するときに柩の中に入れる副葬品はダイオキシンの発生や火葬炉の故障の原因ともなります。柩の中には、プラスチック・化学繊維製品(おもちゃ、洋服、人形など)、ガラス・金属製品(ペン、眼鏡、時計など)、

副葬品の自粛にご協力を!

火葬するときに柩の中に入れる副葬品はダイオキシンの発生や火葬炉の故障の原因ともなります。柩の中には、プラスチック・化学繊維製品(おもちゃ、洋服、人形など)、ガラス・金属製品(ペン、眼鏡、時計など)、

た場合で大学卒業に相当すると認められる方。 **申込方法** / 4月27日(金)までに申し込み。

● **自衛官候補生(任期制自衛官)**
応募資格 / 採用予定月の1日現在、18歳以上27歳未満の方。 **申込方法** / 年間を通じて受け付け。 ※パンフレットを希望される場合など、お気軽にお越しください(平日11時~17時。土・日・祝日希望の場合は事前にご連絡ください)。

申込先・詳細
江別地域事務所(野幌町40-15G & Tビル2階) ☎ 383・8955

フリーマーケット出店者募集

コミセンまつりと同時開催のフリーマーケットへの出店者を募集

日時 / 4月20日(金)、21日(土) 10時~16時。

コミセンまつり

コミュニティセンター・中央公民館で活動している団体の体験講習会や見学会を行います。ほかに絵本の読み聞かせ、お茶会、フリーマーケットを行いますので、気軽にご来場ください。

講座・催し物

危険物(ライターなど)、燃えにくいもの(果物、書籍など)を入れないようご協力をお願いします。

詳細
市民生活課生活衛生係
☎ 381・1018

創作食器展

家族で囲む食卓 / 団欒のひととき / 道内で活動する陶芸家が、家族で囲む食卓をイメージしたテーブルウェアを演出・展示します。本展は、想いのこもった器を使うことで、食のおいしさ、家族の絆が感じられるような食卓の場を創造し、提案します。なお、展示作品は購入予約ができません。

期間 / 4月21日(土)~5月13日(日)

アロマで遊ぼう!

好きな香りを選んで、香水作り! アロマの基礎を学びます。

日時 / 4月22日(日)。①10時~12時。②13時30分~15時30分。

対象 / 中学生以上。定員 / 各回15人。 **先着** 講師 / 白川真弓さん。

料金 / 700円。 **申込方法** / 4月8日(日)から電話申込(9時~17時)。

会場・申込先・詳細
セラミックアートセンター
☎ 385・1004

講座・催し物

日時 / 4月20日(金)、21日(土) 9時30分~12時30分、13時~16時(準備・撤収の時間を含む)。定員 / 50組。

先着 料金 / 300円。 **申込方法** / 4月7日(土)から料金を添えて直接申込(9時30分~17時)。

会場・詳細
コミュニティセンター・中央公民館全館 ☎ 382・2376

セラミックアートセンター

9時30分~17時(最終入場16時30分)。 **料金** / 大人300円(240円)、小学生150円(120円)。()内は20人以上の団体。身障者手帳受給者は無料。

会場・詳細
セラミックアートセンター
☎ 385・1004

アロマで遊ぼう!

好きな香りを選んで、香水作り! アロマの基礎を学びます。

日時 / 4月22日(日)。①10時~12時。②13時30分~15時30分。

対象 / 中学生以上。定員 / 各回15人。 **先着** 講師 / 白川真弓さん。

料金 / 700円。 **申込方法** / 4月8日(日)から電話申込(9時~17時)。

会場・申込先・詳細
セラミックアートセンター
☎ 385・1004

講座・催し物

日時 / 4月20日(金)、21日(土) 9時30分~12時30分、13時~16時(準備・撤収の時間を含む)。定員 / 50組。

先着 料金 / 300円。 **申込方法** / 4月7日(土)から料金を添えて直接申込(9時30分~17時)。

会場・詳細
コミュニティセンター・中央公民館全館 ☎ 382・2376

屋根外壁のリフォームしませんか?

4/7(土)・8(日) **リフォームフェア参加** 43年

場所: 江別市民体育館

屋根リフォーム工事 **外壁ゼオンリフォーム工事**

落雪防止屋根・落雪防止融雪屋根・金属サイディングも承っております。

エクステリアのことなら **株式会社 藤原板金**

江別市江別太686番地10 TEL.011-383-1293 http://www.yoiyane.com

おかげさまで16周年! カルチャー北海道

他にも講座が盛りだくさん! 詳しくはお問合せください!

スキルアップ 就職・転職 を目指すあなたには

- 簿記・経理
- 医療事務
- 宅地建物取引主任者
- ファイナンシャルプランナー
- 公務員

講座見学体験レッスン 随時受付中!

お問い合わせ 野幌町26番地フォー・NO.12ビル2F 【第2教室】 TEL.011-389-5455

カルチャー北海道 (提携校: 大衆教育システム)

4月催し物ガイド

えぼあホール 大麻中町26-7 ☎387-3120

※主催者の都合で内容などを変更する場合があります。

21㊥ えぼあスプリングコンサート

国内外で活躍している北海道教育大学出身で将来が囑望されている4人の若手演奏家による共演です。良質な音響を誇るえぼあホールでぜひご堪能ください。



●開演/14:00 ●料金/一般1,000円、小・中・高校生300円 ●詳細/NPO法人えべつ楽友協会 ☎389-8581(西川さん)

25㊥ 春風亭昇太 独演会

●開演/19:00 ●料金/3,000円
●詳細/株ラフ ミュージック ☎384-2534

5/3(木)祝 アンサンブルラボIX

●開演/14:30 ●料金/500円
●詳細/江別室内音楽を楽しむ会 ☎090-1385-3629

ゴールデンウィーク陶芸体験

初心者を対象に粘土500gを使い、手びねりまたは板づくりで制作。作品は当センターで乾燥・釉掛け・焼成し、後日お渡しします。

日時/5月3日(木・祝)10時~12時。対象/小学生以上(小学校低学年は保護者同伴)。定員/30人。

先着 料金/700円(材料費含む)。申込方法/4月19日(木)から電話申込(9時~17時)。

会場・申込先・詳細 セラミックアートセンター ☎385・1004

ねんど花のカーネーションづくり

特殊な樹脂粘土を使ってカーネーションを作ります。母の日の贈り物にいかがでしょうか?

日時/5月6日(日)①10時~12時。②13時30分~15時30分。

対象/小学生以上(小学校低学年は保護者同伴)。定員/各回8人。

先着 講師/ねんどの花ルレーブ・フルール 富田小夜子さん。料金/700円。申込方法/4月21日(土)から電話申込(9時~17時)。

会場・申込先・詳細 セラミックアートセンター ☎385・1004

初心者パソコン教室(6日間)

Windows7を使用したパソコン教室を5コース開催します。内容/パソコンの基本操作、文書作成、表計算、インターネットの入門、電子メールの送受信など。

対象/6日間の全てに参加できる満20歳以上(受講日現在)の方。定員/各10人。1コースが定員の半数に満たない場合は中止。

抽選 ※初めての方優先。4月20日(金)11時から公開抽選を行います(結果は当選者へのみ郵送)。

会場・申込先・詳細 エポック(江別) ☎384・0202

料金/2千円(教材費含む)。講習初日に支払い。申込方法/4月13日(金)~17日(火)10時~17時までに電話か直接申込。

コース	日程	時間
1	5月8日(火)・9日(水)・10日(木)・15日(火)・16日(水)・17日(木)	10:15~12:15 13:30~15:30
2	5月22日(火)・23日(水)・24日(木)・29日(火)・30日(水)・31日(木)	10:15~12:15 13:30~15:30
3	5月9日(水)・10日(木)・16日(水)・17日(木)・23日(水)・24日(木)	19:00~21:00

会場・申込先・詳細 エポック(江別) ☎384・0202

エポック講習会

エポック(江別)パソコン利用研究会)の会員を講師に迎えて行います。

日時/5月13日(日)13時~16時。

内容/ワード初級、イチからはじめるワード。

対象/日本語入力のできる方。定員/10人。抽選 4月20日(金)11時から公開抽選を行います(結果は当選者へのみ郵送)。



は当選者へのみ郵送)。申込方法/4月12日(木)10時~17時までの間に電話か直接申込。

子ども芸員カレッジ 受講生募集

博物館の専門職員「芸員」の仕事を経験したり、土器作りや、史跡巡りをする事で、ふるさと江別の歴史を学びます。

日時/5月12日~11月10日の土曜日(全10回)。9時~12時(時間は講座内容により変更あり)。

対象/小学3年生~6年生。定員/20人。先着 料金/無料(ただし、5月19日のみ材料費500円が必要)。

申込方法/4月14日(土)から電話または直接申込。

会場・申込先・詳細 郷土資料館 ☎385・6466

チャレンジ!電動ロクロ体験

電動ロクロに触ってみたい方向けに体験講座です。市内在住の陶芸家、北川智浩さんのアドバイスを受けながら、粘土3kgを使って練習し、お茶碗1個分を焼成します。エプロン持参。

日時/5月13日(日)10時~13時。対象/小学4年生以上。定員/7人。先着 料金/千円。

申込方法/4月24日(火)から電話



貴方の家族になりたい仔犬が待っています。炭酸泉でトリミングをして毛づやサラサラにしてみませんか

ペットショップ **ダックス**

トリミング ホテル 販売(ドッグフード・キャットフード・その他用品) 豊富な品揃えでみなさまのご来店をお待ちしております!! 送迎もごさいます。お気軽にお問い合わせ下さい!!

ペットショップ **ダックス** 江別本店 年中無休 ☎011-383-0211 野幌松並町25-6(ホームック前) ペットショップ **ダックス** 検索



申込(9時~17時)。
会場・申込先・詳細
セラミックアートセンター
☎385・1004

えべつ自然散歩講座

●道民カレッジ連携講座

森林公園内を散策しながら江別の自然を観察しましょう。

日時/5月15日(火)9時30分~11時30分。野幌森林公園大沢口集合・解散。内容/森の樹の花、草の花。定員/一般20人。先着料金/300円(当日持参)。講師/自然解説員 住吉光子さん(変更の場合あり)。申込方法/4月24日(火)から電話または直接申込(9時30分~17時)。

申込先・詳細

野幌公民館 ☎382・2414

「合唱団えぼあ」団員募集

「合唱団えぼあ」では、現在団員

を募集しています。毎年3月の定期演奏会のほか、市内外の各種行事にも参加しています。音楽好きの仲間とともに、楽しく歌ってみませんか。

対象/小学5年生~高校3年生までの女子。練習日時/原則として第2・3・4土曜日10時~12時(練習時間は変更になる場合あり)。練習場所/えぼあホールリハーサル室、大麻公民館研修室か。

詳細
えぼあホール ☎387・3120

屯田資料館の夏季開館

屯田資料館(野幌屯田兵第二中隊本部)は4月29日(日)~11月3日(土)までの毎週土・日・祝日を夏季開館します。

開館時間/9時30分~17時(入館は16時30分まで)。料金/大人100円。小・中学生50円。

詳細
郷土資料館 ☎385・6466

野幌屯田兵屋の夏季開館

湯川公園内の野幌屯田兵屋は5月~9月まで毎月1回第4土曜日に夏季開館します。**無料**

日時/5月26日、6月23日、7月28日、8月25日、9月22日の土曜日。9時30分~16時。

詳細
郷土資料館 ☎385・6466

蒼樹大学入学願書の締め切り迫る!

日時/基本的に月1回、第1木曜日10時~14時30分(多少の変更あり)。会場/主に野幌公民館で学習。料金/年間3千200円(予定)。

※その他専攻講座により別途負担の場合あり。入学資格/市内在住の満65歳以上(4月1日現在)で、学習意欲のある方。※すでに蒼樹大学を卒業された方は再入学できません。申込方法/所定の入学願書(市教育庁舎、市役所情

報公開コーナー、各公民館、情報図書館、市役所大麻出張所、総合社会福祉センター(あり)に必要事項を記入し、4月11日(水)までに郵送(必着)または持参。**抽選**

申込先・詳細
生涯学習課生涯学習係
☎381・1062

●休館日

- ◆情報図書館/月曜日。1日図書整理日で27日(金)は終日休館。
- ◆セラミックアートセンター・郷土資料館/月曜日(30日を除く)、5月1日(火)。
- ◆各公民館・コミュニティセンター! えぼあホールともに月曜日。

●月曜開館

◆市内三公民館・コミセン・文化ホールは今年度も10月は月曜日に開館いたします。利用申込を受け付けておりますので、どうぞご利用ください。

体育施設の利用案内

市民スポーツの日(個人利用のみの日)

市民体育館	4/29(日・祝)
大麻体育館	4/30(月・振)・5/5(土)
青年センター	4/15(日)
東野幌体育館	4/29(日・祝)・5/6(日)

5月分クラブ利用受付

市民体育館	4/17(火) 18:30~
大麻体育館	4/18(水) 9:00~
青年センター	4/20(金) 18:00~
東野幌体育館	4/19(木) 18:30~

5月分屋外体育施設使用受付

飛鳥山・あすか・石狩川河川敷の施設	4/18(水) 18:30~青年センター
大麻中央・西・東公園の野球場	4/23(月) 18:00~大麻体育館

レクリエーション広場

市民体育館	4/11・18・25、5/2
全て水曜日	13:00~15:30
※ミニバレー、ミニテニスとバウンドテニスの一般開放。体育館使用料は必要。	

体育館の閉館日

市民体育館	4/16(月)は施設安全点検日のため17:00に閉館。
大麻体育館	4/16(月)は施設安全点検日のため12:00に閉館。
青年センター	4/16(月)は施設安全点検日のため17:00に閉館。
東野幌体育館	4/16(月)は施設安全点検日のため16:00に閉館。

プールの利用時間

青年センター	10:00~20:00
4/16(月)は施設安全点検日のため10:00~16:30。	

そのほか屋外施設

あけぼのパークゴルフ場	☎382-8900
森林キャンプ場	☎389-6493
または両施設とも指定管理者エコ・グリーン事業協同組合	☎391-1515
利用期間	5/1(火)~10/31(水)

オープンします!

ERAは世界の不動産ネットワークLIXILグループのメンバーです。

江別エリアの不動産のことなら外山不動産にお任せください。
安心取引の不動産No.1サービス <http://www.tfinc.co.jp>



北海道知事免許石狩(6)第4734号

株式会社 外山不動産

〒067-0063 江別市上江別西町3-15

☎0120-215-915

TEL 384-5761 FAX 382-5478



安全・安心な地元の工事会社です。

住宅リフォーム工事はアシスト

サイディング貼替・エコトイレ取替工事 **見積は無料**

システムバス・キッチン交換、ドア・樹脂窓への取替などご相談ください。

有限会社 **アシスト北海道** TEL (011) **382-6371**

江別市上江別南町25-12

FAX (011) 382-6248

健康教室・スポーツ教室

年間を通した(5月～12月または3月まで)受講者を募集します。

申込方法 4月5日(木)～11日(水)までに各体育館に直接申し込みください。

- その他**
- 途中でやめられる場合、受講料は一切お返しできません。
 - 対象年齢は、平成24年4月1日現在の満年齢です。
 - 定員を超えた場合は、抽選を行います。
 - 受講料の他に保険料が別途かかります(任意)。
 - 詳細は、折り込みチラシをご覧ください。

詳細 市民体育館 ☎384-5001

個別指導でトレーニング

体力測定の結果を元に、目的や体力レベルに合わせてトレーニングメニューを作成します。ストレッチ・トレーニング機器の使い方・各種運動のポイントや効果など、丁寧に指導しますので、初心者の方でも安心です。

会場 市民体育館・大麻体育館トレーニング室

料金 3,000円

申込方法 市民体育館で随時受付。事前予約が必要。電話申込可。

申込先・詳細 市民体育館 ☎384-5001

開催会場
について

- 市体** 市民体育館
- 大麻** 大麻体育館
- 青年** 青年センター
- 東** 東野幌体育館
- 全** 市内各体育館でそれぞれ開催

年齢や性別限定の特別プログラム!



- 高齢者ふれあい健康教室**(65歳以上が対象) **全**
- エンジョイスports教室**(18歳以上の女性のみ) **市体**
- ジュニアスポーツ教室**(小学1～2年生が対象) **市体**
- ジュニアチアダンス教室**(小学生が対象) **市体**
- おやしエクササイズ教室**(18歳以上の男性のみ) **青年**
- 小学生水泳教室**(身長115cm以上の小学生が対象) **青年**



スポーツが苦手な方におすすめします。

- ステップエクササイズ教室**(音楽に合わせてステップ台を昇り降り!) **大麻**
- さよならメタボ教室**(骨盤体操や簡単な筋力トレーニング) **大麻**
- 水中ウォーキング教室**(水の特性を活かした全身運動) **青年**
- 背骨コンディショニング教室**(からだの不調を改善しよう!) **東**



からだを動かしながら気分もリラックス。

- ヨガ教室**(ストレス解消にぴったり!) **大麻**
- ピラティス教室**(しなやかなボディラインをめざして) **市体** **大麻**
- フラダンス教室**(音楽と一緒に身体を動かす心地良さ) **青年**



毎日が忙しい人ほどいい汗かがナイト!



- エクササイズナイト**(ストレッチやエアロビクスで気分も爽快に!) **東**
- ナイトピラティス教室**(身体のゆがみを調整するひととき) **大麻**
- ナイトヨガ教室**(バランス・柔軟性を高めます) **市体** **青年**
- ナイトボクササイズ教室**(脂肪を燃焼し、シェイプアップ効果も) **大麻**



スポーツ 安全保険

(財)スポーツ安全協会では、活動中のほか、往復途中を含めた傷害事故および賠償責任を負う事故を補償するため、スポーツ安全保険の加入を受け付けます。

対象 スポーツ・文化・ボランティア・地域活動・指導などを行う5人以上のアマチュアの団体。

保険期間 4月1日午前0時～平成25年3月31日午後12時(4月1日以降の申し込みは、掛け金を振り込んだ日の翌日午前0時から有効)。

申込方法 申込用紙は(財)スポーツ安全協会北海道支部、生涯学習課スポーツ振興係、市民体育館、大麻体育館、青年センター、東野幌体育館、北洋銀行市内各支店にて配布。掛け金は北洋銀行市内各支店で振り込んでください(申込用紙も持参のこと)。

詳細 (財)スポーツ安全協会北海道支部(☎820-1709)

HP <http://www.sportsanzan.org/>
生涯学習課スポーツ振興係 ☎381-1061

新商品 ブリヂストンの低燃費タイヤ ECOPIA ～シリーズ続々登場

あたらしいエコピアのタイヤは、すこ〜く低燃費!!すこ〜く運転がラク!!
まずは、見に来て下さい。

春の感謝祭開催♪
4/6(金)～10(火)
期間中はさらにお得!

JoyFitがお得

- タイヤ預かり 軽・普通車 ¥6,250円
4x4・RV ¥7,350円
- タイヤはき替え 「広報えべつ見た!」で
20%OFF

春の 車検 早期予約が お得!

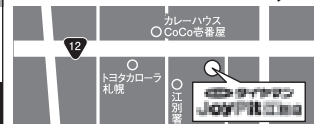
※詳しくは当店まで 4月～5月に予定の方
「広報えべつ見た!」で
3,000円割引クーポン進呈!

ホクシンググループ

ロータスクラブ加盟店
北海道運輸局長指定工場
株式会社北進自動車工業

TEL.011-383-4325

北進自動車 検索



新しいこと始めてみませんか？

公民館教室

- 対象** 市内在住の初心者の方1人1教室(追加募集の場合は、重複受講も可)。
- 料金** 料金のほかに、教材としてプリントを作成するときは印刷代の実費がかかります。
- 申込方法** 4月13日(金)～15日(日)9:30～17:00の間に直接各公民館へ申し込みください。定員を超えた場合は事前に連絡し、4月21日(土)に公開抽選を実施。定員に満たない教室は4月22日(日)から追加募集(先着順)を行います。
- 詳細** 各公民館。

中央公民館	教室名	曜日・時間	料金	定員
3条5丁目11 ☎382-2376	手作りパン&お菓子作り(11回)	第2木曜日 9:30～12:30	2,000円 教材費1回1,500円	24人
	幼児学級ひばり (3歳以上の幼児と保護者が対象)	第1・3水曜日 10:00～12:00	教材費年1,200円	20組

野幌公民館	教室名	曜日・時間	料金	定員
野幌町13-6 ☎382-2414	太極拳教室(15回分)	5～9月の水曜日(5月第3水曜日から月3回) 18:30～20:30	3,000円	30人
	幼児学級さくらんぼ (3歳以上の幼児と保護者が対象)	第2・4水曜日 10:00～12:00	教材費年1,200円	20組

大麻公民館	教室名	曜日・時間	料金	定員
大麻中町26-7 ☎387-3315	季節のお菓子作り※1(11回)	第2金曜日 9:30～12:00	2,000円※2 教材費1回1,000円	24人
	ハーブ&アロマ教室(11回)	第3木曜日 10:00～12:00	2,000円 教材費1回1,000円	20人

※1 10月までの半年間のみ受講もできます。 ※2 半年の場合は半額となります。

いきいきセンター さわまち

対象 市内在住で60歳以上の方。

申込方法 4月16日(月)～20日(金)までに、電話または直接申込。**抽選**

申込先・詳細 いきいきセンター さわまち 所 大麻沢町5-6 ☎387-5111

※1 陶芸教室1・2は同じ内容になります。
※2 各教室の開講式に集合します。

教室名	曜日・時間	料金※2	定員
陶芸教室1※1(10回)	5月18日(金)～9月21日(金) 第1・3・5金曜日 13:30～15:30	4,150円	20人
陶芸教室2※1(10回)	5月10日(木)～9月27日(木) 第2・4木曜日 13:30～15:30	4,150円	20人
ヨガ教室(10回)	5月16日(水)～9月19日(水) 第1・3・5水曜日 10:30～12:00	2,000円	30人
健康体操教室1(20回)	5月9日(水)～9月26日(水) 毎週水曜日 14:00～15:00	3,000円	30人
健康体操教室2(10回)	5月15日(火)～9月18日(火) 第1・3・5火曜日 14:00～15:00	2,000円	30人
七宝教室(10回)	5月14日(月)～9月24日(月) 第2・4月曜日 10:00～12:00	8,000円 1講目5,000円 6講目3,000円	16人
押花教室(12回)	5月8日(火)～11月13日(火) 第2・4火曜日 10:00～12:00	2,000円 他材料費	24人

この道20年の信頼と実績。経験豊富な職人による責任施工。

春の特別価格キャンペーン

外観・性能が格段に向上!! 外壁サイディング工事 132㎡(40坪) アイジーガルバロックi 80万円	外壁塗り替え 面積132㎡ なんと!屋根塗装と(足場代)セットでこの価格!! (サービス) 塗装プラン 耐久性 コミコミ工事価格 ウレタン 約7～8年 44万円 シリコン 約9～10年 48万円
FB型モノクロームブリック (色/ブラウン、他全4色) 75万円	アイジーガルバロックi モード1 85万円

もちろん屋根塗装のみも承ります。

外壁サイディング・塗装のことなら何でもお問い合わせください

職人・施工・管理
株式会社オーテック ☎011-398-3172 FAX.011-385-7163
〒067-0034 江別市いずみ野19-5

認定補聴器専門店・全国補聴器販売店協会会員

札幌 江別 帯広

さくら補聴器センター江別店

江別市幸町33-6須藤ビル1階
☎011-383-4133

営業時間/9:30～17:30(土曜日は15:00まで)
定休日/日曜・祝日

<http://www.sakura-hochouki.com>

■公開講座
 ◎道民カレッジ前期連携講座◎
 □人間関係が良くなる教育カウンセリング1日体験講座
 □構成的グループエンカウターを学ぶ(春期)
 日時/5月12日(出)10時~17時30分(休憩1時間30分)。会場/同大学札幌サテライト教室(札幌市中央区北3条西7丁目緑苑ビル4階棟SCC内)。講師/同大学経営情報学部中村正巳教授。受講料/千円。定員/大学生・一般15人(先着)。持ち物/昼食。当日は身体ほぐしなどもあるので、軽装でお越しください。申込期間/4月16日(月)~27日(金)。
 ※教員免許状更新講習との合同開催となります。
 申込・詳細 講座名・郵便番号・住所・氏名(ふりがな)・年齢・性別・電話番号・道民カレッジ手帳番号(お持ちの方のみ)を記入し、往復はがき・ファクス・Eメールのいずれかで、同大学教務課(公開講座担当)(土・日・祝日を除く9時~17時45分、☎385・4427、FAX385・4433、

Ema i = hikouzaka@do-johodai.ac.jp) <



講演会開催

主催/江別認知症の人の家族を支える会
 □専門医から見たこれからの認知症

日本は超高齢社会に突入し、誰もが認知症と無縁で過ごせなくなっています。この病気の正しい理解と早期発見・早期治療のメリットなど、最新情報についてお話しします。
 日時/4月21日(出)14時~15時30分。会場/江別市総合社会福祉センター(錦町14・87)。講師/江別脳神経外科院長 高村幸夫氏。参加料/無料。
 詳細 同会 ☎387・5657(水・木10時~15時)。



語学講座

主催/江別市国際交流推進協議会

◆会場/江別国際センター(東野幌本町7-4)。
 ◆定員/いずれも15人(先着)。人数により開講できない場合あり。
 ◆申込・詳細 同センター ☎381-1111(祝日を除く月~金曜日10時~16時)。

講座名	クラス	曜日	時間	講師	期間回数	受講料(円)
国際交流員の英会話	初中級	火	10:15~11:25	ロバート・ヒギンズさん	4/17(火)~全13回	14,000
		水			4/18(水)~全13回	
韓国語講座	初中級	水	13:20~14:20	チェ・チョンアさん	4/11(水)~全13回	14,000
	中級		14:30~15:30			
韓国語講座	初中級	火	18:00~19:00	キム・ミファさん	4/10(火)~全13回	14,000
	新入門		19:10~20:10			
	初級	木	10:00~11:00		4/12(木)~全13回	14,000
	続入門		11:10~12:10			
夜間英会話	初級	水	18:30~19:30	ブライアン・バーンズさん	4/11(水)~全14回	15,000
	初中級		19:40~20:40			
小学生の英会話	クラス①	金	16:30~17:20	ジュリアス・ジリンスカスさん	4/13(金)~全13回	13,500
	クラス②		17:30~18:20			

出店者募集

春のえべつ・フリーマーケットIN江別市民会館

主催/日本リサイクルネットワーク・えべつ

日時/4月15日(日)11時~15時

場所/市民会館ホワイエ・小ホール。募集出店数/100

店。アマチュア限定。出店料/2千500円。1区画約2×2メートル。

申込方法/4月7日(出)(必着)までに、往復はがきに出店希望

日、住所、氏名、年齢、電話、ファクス番号、職業、主な出

物、希望区画数を記入して郵送。注意/申込多数の場合は抽選。

返信はがきには宛名を記入し、裏面には何も記載しないこと。

申込・詳細 日本リサイクルネットワーク・えべつ ☎067・0074

高砂町10・14、☎FAX385・2917

講演・討論会

江別未来構想「街づくり夢会議」
 ◎これからの江別市の観光と産業の可能性を話そう

主催/石狩川流域圏構想推進市民フォーラム

日時/4月14日(出)13時開場

13時30分開演。会場/江別河川防

災ステーション2階会議室。講師/戒

成侑男さん(シイビーツアーズ社長。定員/50人(先着)。

※講師との質疑応答のほか、参加者も石狩川を活用した街づく

りの案についてお話しただけま

す。

詳細 同フォーラム ☎080・5588・9631(米田)



墓石用特許 特殊ゲル 免震工法

地震の揺れを抑制し安心墓石

一般社団法人 日本石材産業協会 認定

お墓ディレクター5名在籍

墓石診断・相談を無料で承ります



安心の施工保証付

当社独自基準の安心無償保証

【実寸大最新墓石展示中】

当社のオリジナルデザインを市内2店舗の室内展示場に多種多様の墓石を陳列しています

お墓のご相談・ご注文 ☎0120-38-3159

有限会社 鈴木石材工業

http://www.stone-suzuki.co.jp

◆本社・工場 TEL 382-3159

江別市高砂町25-13

◆霊園前営業所 TEL 380-1114

江別市いずみ野39-4



平成24年度

国税専門官募集

● 申込専用アドレス
<http://www.jinji-shiken.go.jp/juken.html>

● 第1次試験／6月10日(日)、(基礎能力試験・専門試験)
● 第2次試験／7月17日(火)～7月24日(火)のうち指定する日。

【詳細】札幌国税局 人事第二課 人事専門官(☎231・5011、内線2315)または札幌東税務署総務課(☎897・6111)。

● 第2次試験／5月27日(日)、院卒者6月6日(水)～15日(金)、大卒程度5月29日(火)～6月15日(金)。

□ 一般職試験(大卒程度)
● インターネット申込期間4月10日(火)～19日(水)。

● 第1次試験／6月17日(日)。
● 第2次試験／7月18日(水)～8月6日(月)。

□ 一般職試験(高卒者)
● インターネット申込期間6月26日(火)～7月5日(水)。

● 第1次試験／9月9日(日)。
● 第2次試験／10月18日(木)～25日(木)。

● 申込専用アドレス
<http://www.jinji-shiken.go.jp/juken.html>

【詳細】人事院北海道事務局第二課試験係 ☎241・1248(直通)。

□ 受験資格

● 昭和57年4月2日～平成3年4月1日生まれの者。

● 平成3年4月2日以降生まれの者で、①大学を卒業した者および平成25年3月までに大学を卒業する見込みの者。②人事院が①と同等の資格があると認める者。

● インターネット申込期間
4月2日(月)9時～12日(木)(受信)

国家公務員採用試験

□ 総合職試験(院卒者・大卒程度)
● インターネット申込期間
4月2日(月)～9日(月)。
● 第1次試験／4月29日(日)。

地域安全ニュース

提供：江別警察署 ☎382-0110、江別防犯協会

車上ねらいの発生 (2月3日～24日13件発生)

2月は江別市内で車上狙いが多発しました。被害にあわないために、車内に荷物を置かないようにしましょう。

主な発生事例

- 上江別スーパー駐車場・・・3日22時ごろ～22時20分ごろ 助手席ドアガラスを破壊され、パソコンなどが盗難。
- 野幌町月極駐車場・・・10日18時ごろ～12日8時ごろ、12日2時ごろ～9時ごろ 助手席ドアガラスを破壊され、バッグなどが盗難。
- 若草町医療機関駐車場・・・12日10時ごろ～12時ごろ 無施錠駐車中に現金などが盗難。
- 野幌末広町葬祭場敷地内・・・14日15時ごろ～15日7時ごろ 14日21時ごろ～15日7時ごろ 助手席側ドアガラスを破壊され、バッグなどが盗難。
- 野幌町飲食店駐車場・・・15日2時ごろ～2時45分ごろ 運転席ドアガラスを破壊され、車内を物色。
- 文京台教育機関駐車場・・・22日15時45分ごろ～17時40分ごろ 助手席ドアガラスを破壊され、カバンが盗難。
- 緑町保育園敷地内・・・23日18時15分ごろ～18時20分ごろ 無施錠駐車中にバッグが盗難。

新学期における 少年の非行・犯罪被害防止

● 万引きは犯罪!

自らの万引きはもちろん、見張りや命令、盗んだものをもらうことは、万引きをしなくても犯罪になります。

● インターネットには危険が潜んでいます!

インターネットサイトを通して犯罪に巻き込まれたり、性的な被害に遭うことがあります。

● 断る勇気、ストップ薬物!

薬物に誘われても「絶対手を出さない」という断る勇気を持ちましょう。



保護者の皆様へ

◇ 非行防止は家庭から・親子の会話や家族団らんを心掛けましょう。
◇ 犯罪被害に遭わないために、お子さんの携帯電話には有害サイトへのアクセスが制限できるフィルタリングを設定しましょう。

えべつ市民健康づくりプラン21 健康一口メモ 朝食から始めよう。一日のスタート

このタイトルは、「えべつ市民健康づくりプラン21」の重点プログラムの一つです。

朝食の欠食率は7～14歳で男子5.8%、女子6.0%(平成21年国民健康調査結果)であり、成長期にある子どもたちにとって、朝食を取らないなどの食生活の乱れは、大きな問題と言えます。

脳にとっての唯一のエネルギー源はブドウ糖です。就寝中は何も口にしていないため、朝起きたときは、血糖値が低い状態で、脳にストックされているブドウ糖も限られています。朝食を食べないと脳の活動に必要なブドウ糖が不足し、体温も上がらず、昼間の活動量や集中力が低下してしまうのです。

文科省の報告によれば、全国学力・学習状況調査でも、朝食を食べる子どもと、食べない子どもでは成績にも差が出

ているとのことでした。

また、朝食を食べることは、体のリズムを整える働きもあり、このリズムが乱れると、肥満のリスクが高まるという報告もあります(平成21年度全国体力・運動能力、運動習慣等調査)。

バランスの良い朝食で 集中力アップ!

「朝食は食べているから大丈夫!」という方も多いでしょう。では、その内容はどうですか?

脳のエネルギーはブドウ糖だからと、パンにジャム、ドーナツ、菓子パンなど主食のみではありませんか。

ある調査によれば、「朝食におかずが少ない子」は、記憶力、空間認知力、作業力などの認知機能が低い傾向がみられたそうです。

脳の機能を高めるためには、卵や豆類、肉類、野菜などのおかずと一緒に食べる、つまりバランスよく食べることが重要なのです。

バランスの良い朝食を食べている子どもは筋肉量が多く、体力もあるという調査結果もありますし、集中力がアップし、疲労感も少ないようです。

市では、昨年12月に江別市食育計画を策定しました。その中でも、規則正しい食習慣を身につけることを目標に掲げています。

よい食習慣の基礎をつくる成長期の子どもの朝食について、また、一日のスタートとなる大人にとっても大切な朝食について、見直してみませんか。





保健・健康



※特に記載があるものを除いて、会場・詳細は保健センター（若草町6-1 ☎385-5252）です。

○ 乳幼児健康診査

対象者に送られる個別案内または江別市ホームページをご覧ください。

○ 歯科相談・フッ素塗布

日程	時間	対象	持ち物	料金
4月11日(水)、27日(金)	13:15～15:00	1歳から就学前までのお子さん	母子手帳、歯ブラシ、コップ、タオル	フッ素800円

○ 予防接種

項目	日程	時間	対象	留意事項
ポリオ生ワクチン投与	4月19日(木)、 23日(月)、24日(火)、 5月14日(月)、 16日(水)、17日(木)、 18日(金)	10:00～11:00 13:00～14:00	生後3か月から7歳6か月未満のお子さんで、2回の接種(服用)が済んでいない方。 【接種できない方】 ・37.5度以上の発熱。・下痢をしている。 ・病気がかかっている。・医師から接種を止められている。・前回の予防接種後27日以上経過していない。(三種混合、7、小児用肺炎球菌は、接種後6日以上経過可)。 ※体調などにより接種できない場合があります。	※BCG未接種の生後6か月未満のお子さん、麻しん風しん混合(MR)ワクチン第1期未接種の2歳未満のおさんは、BCGとMRを先に接種してください。 ※ポリオ未接種の兄弟姉妹がいる場合は、感染予防のため、同時接種をお勧めします。 ※ポリオ接種後に次の予防接種を受ける場合、27日以上の間隔が必要です。 申込/直接会場へお越しください。
	追加接種		昭和50～52年の間に生まれた方	接種料金：1,020円 ※追加接種は任意

○ がん検診

項目	助成対象	留意事項
胃・肺・大腸がん	受診日現在40歳以上の方	職場で検診を受ける機会のない市民が対象。受診の際は健康保険証をお持ちください。実施医療機関については、「広報えべつ4月号」に折り込みの「江別けんしんだより」をご覧ください。保健センターまでお問い合わせください。
子宮がん	受診日現在20歳の方および21歳以上で元号の生まれ年が偶数年の方(例：昭和22・24・26・・・)	
乳がん	受診日現在40歳の方および41歳以上で元号の生まれ年が偶数年の方(例：昭和22・24・26・・・) 注意【対象外となる方】①医療機関で、乳腺の経過観察中の方や乳腺疾患で治療中の方、②豊胸手術を受けている方、③心臓にペースメーカーを入れている方	

送迎バス検診	日程	受付期間	出発場所・出発時間	料金()は国保加入者	留意事項
送迎バス検診	5月8日(火)	4月9日(月)～ 23日(月)	市役所正面玄関前 (8:00 出発)	胃がん 1,000円 (500円) 肺がん 300円 (200円) 大腸がん 500円 (300円) 子宮がん頸部 1,000円 (500円) 子宮がん頸部・体部 1,500円 (800円) 乳がん40～49歳 1,400円 (700円) 乳がん50歳以上 1,200円 (600円)	※子宮がん・乳がん検診は1つでも受診できます。それ以外は複数でお申し込みください。 申込・会場/北海道対がん協会 札幌市東区北26条東14丁目1-15 受付時間/平日9:00～17:00 第1・第3土曜日9:00～12:20 申込 ☎748-5522
	5月17日(木)	4月9日(月)～ 5月1日(火)	大麻西地区センター (8:00 出発) 市役所大麻出張所 (8:15 出発)		
	5月22日(火)	4月9日(月)～ 5月2日(水)	区画整理記念会館 (8:00 出発) 市役所正面玄関前 (8:20 出発)		

休日・祝日当番病・医院(救急・急病)

月/日	内科・小児科	外科系
4/1(日)	□上江別内科胃腸科クリニック(内科のみ) 上江別427-1 マルチ上江別2階 ☎381-1188 □あずま子ども家庭クリニック(小児科のみ) 野幌住吉町25-10 ☎385-2500	□溪和会江別病院 野幌代々木町81-6 ☎382-1111
8(日)	□みはらしクリニック 元江別890-15 ☎384-3184	□溪和会江別病院 野幌代々木町81-6 ☎382-1111
15(日)	□野幌病院(内科のみ) 野幌町53 ☎382-3483 ■とがし小児科 野幌松並町25-2 ☎385-0150 (診療時間8:30～16:00)	□江別谷藤病院 幸町22 ☎382-5111
22(日)	□溪和会江別病院(内科のみ) 野幌代々木町81-6 ☎382-1111 ■江別市立病院(小児科のみ) 若草町6 ☎382-5151 (診療時間8:30～17:00)	■江別市立病院 若草町6 ☎382-5151 (診療時間8:30～翌朝8:30)
29(日)	□はまもと内科クリニック 上江別東町4-27 ☎788-7636	□江別谷藤病院 幸町22 ☎382-5111
30(月)	□友愛記念病院(内科のみ) 新栄台46-1 ☎383-4124 □松尾こどもクリニック 高砂町25-11 江別が「カビル」3階 ☎384-8819	□野幌病院 野幌町53 ☎382-3483
5/3(木)	■むらかみ内科クリニック 大麻新町7-6 ☎387-1555 (診療時間8:30～17:00)	□溪和会江別病院 野幌代々木町81-6 ☎382-1111
4(金)	□江別内科クリニック(内科のみ) 元江別本町35-2 ☎381-8900 □鈴木小児科医院 大麻扇町3 ☎386-5303	■江別市立病院 若草町6 ☎382-5151 (診療時間8:30～翌朝8:30)
5(土)	□おくの内科胃腸科クリニック 野幌町26 野幌が「カビル」4階 ☎381-0501	□溪和会江別病院 野幌代々木町81-6 ☎382-1111
6(日)	□林内科 朝日町3-26 ☎383-9816	□溪和会江別病院 野幌代々木町81-6 ☎382-1111

※産婦人科救急夜間相談 ☎622-3299【さんびきゆうきゆう】 札幌市産婦人科救急電話相談 (年間全日対応 19時～翌朝7時)

無料相談窓口

悩んだら
相談しよう!

※ 祝日は休みます。

	相談内容	日時	会場・問い合わせ
暮らし	一般相談	月～金曜日 8:45～17:15	市民相談所 ☎ 381-1021
	税務相談 (要予約) ※税理士が税金全般について相談を受けます	4月18日(水)、 5月16日(水) 13:00～16:00	市民税課 ☎ 381-1012
	家庭生活 悩みごと相談	月曜日 10:00～15:00	総合社会福祉センター ☎ 385-1234
		水曜日 10:00～15:00	にこにこ相談室 (総合社会福祉センター内) ☎ 389-7830
		木曜日 10:00～15:00	市役所大麻出張所 ☎ 382-4855
	悩みごと テレホン相談	火、金曜日 10:00～15:00	総合社会福祉センター ☎ 389-7830
消費生活 相談	月～木曜日 9:30～16:30 金曜日 10:00～16:00	市役所第二別館 2階 消費生活相談室 江別消費者協会 ☎ 381-1026	
健康	こころの健康相談 (要予約) ※精神科医師・保健師が相談を受けます	4月19日(木) 13:30～16:00	北海道江別保健所 ☎ 383-2111 ※精神科受診歴のある方は 要相談
	親子健康相談	4月25日(水) 13:30～15:00 5月2日(水) 9:30～11:00	保健センター ☎ 385-5252
	へるすあつが 相談 (要予約) ※生活習慣病予防 相談・栄養相談	4月13日、 20日、27日 いずれも金曜日 13:30～15:30	
	こころと体の 健康相談 ※保健師・栄養士が 相談を受けます	月～金曜日 9:00～17:00	
	乳幼児の子育て 相談	月～金曜日 9:00～17:00	子育て支援センター すくすく ☎ 381-1714
子育て・ 教育	子育てテレホン 相談	月～金曜日 10:00～12:00	相談室(教育委員会内) ☎ 384-7005
	家庭児童相談 母子・寡婦相談	月～金曜日 9:00～17:00	子ども家庭課 ☎ 381-1236
	教育相談 (要予約) ※臨床心理士が相談 を受けます	4月17日(火)、 24日(火) ① 10:00～11:00 ② 11:00～12:00	少年指導センター (青年センター 2階 サークル室 3) ☎ 384-7830
	いじめ・不登校 相談	月～金曜日 10:00～17:00	少年指導センター ☎ 382-4044

	相談内容	日時	会場・問い合わせ
福祉	認知症の 介護相談	水、木曜日 10:00～15:00	いきいきセンターさわかち ☎ 387-5657
		木曜日 10:00～15:00	総合社会福祉センター ☎ 389-7830
	高齢者総合 相談	月～金曜日 8:45～17:15	江別第一地域包括支 援センター ☎ 389-4144
		月～金曜日 8:30～17:30	江別第二地域包括支 援センター ☎ 389-5420
		土曜日 8:30～12:30	野幌第一地域包括支 援センター ☎ 381-2940
		月～土曜日 8:45～17:45	
		月～金曜日 8:30～17:00	大麻第一地域包括支 援センター ☎ 388-5100
		土曜日 8:30～12:30	あすか就労継続支援施設 ☎ 382-0660 あすか地域活動支援 センター ☎ 391-9222
	精神障がい 回復者 生活相談	月～金曜日 10:00～15:00	
	障がい福祉 相談	月～金曜日 8:45～17:15	障がい者支援センター ☎ 802-5004
行政・ 法律	法律相談 (要予約)	4月12日(木)、 26日(木) 13:00～15:00	市民相談所 ☎ 381-1021
	行政相談	4月26日(木) 13:00～15:00	※法律相談については、 4/2月から予約受付。 各相談日先着5人。
	人権相談	4月19日(木) 13:00～15:00	
その他	金融相談 (要予約)	4月3日(火)、 17日(火) 10:00～15:00	江別商工会議所 ☎ 382-3121
	子ども電話 相談	月～金曜日 10:00～17:00	少年指導センター ☎ 384-7830
	ヤング テレホン	月～金曜日 13:00～17:00	相談室(教育委員会内) ☎ 383-8009
	犯罪被害者 支援	月～金曜日 9:00～17:00	市民生活課 ☎ 381-1018

★4月★ 献血バスひまわり号巡回日程

日 時	場 所
4/5(水)	10:00～13:00 王子特殊紙(株)江別工場(王子1)
	14:30～16:30 友愛記念病院(新栄台46-1)
4/19(水)	10:00～17:00 札幌学院大学(文京台11)
4/20(木)	10:00～17:00 札幌学院大学(文京台11)
4/25(水)	10:00～17:00 酪農学園大学(文京台緑町582)
4/26(木)	10:00～17:00 酪農学園大学(文京台緑町582)

※札幌学院大学・酪農学園大学については、間に1時間ほど休憩を取ります。

東日本大震災義援金受付期間延長

東日本大震災義援金へ、多くの皆さんから温かいお気持ちをお寄せいただき誠にありがとうございます。お預かりした義援金は、すべて日本赤十字社を通じ、被災都道府県の配分委員会に送金しております。

被災された方々には息の長い支援が必要のため、義援金の受け付けを9月30日(日)まで延長することとしました。引き続き皆様のご支援をよろしくお願い申し上げます。

なお、義援金は所得控除の対象となります。振り込みの場合は、半券が領収書となります。市役所受付窓口にて持参いただいた方で控除を希望する場合はお申し出ください。

【詳細】 日本赤十字社江別市地区事務局(福祉課内) ☎ 381-1031



今どきの 養生 ばなし

No. 228

コレステロールが高いと長生き?

循環器科主任部長 青木 健志

「コレステロールが高いまま放っておくと、心筋梗塞や脳梗塞などを起こす危険が高くなるので、薬を使ってでも下げるべき」という考えは、近年では常識的なものとなっていました。

ところが、一昨年秋、「コレステロールが高い人の方が長生きをする」という新たな説が発表されて話題になりました。今までの常識を覆すような新たな説を発表したのは、日本脂質栄養学会という、医師や栄養士などの専門家で構成される学会です。それに対して、動脈硬化の専門家の集まりである日本動脈硬化学会は、従来通り「コレステロールは下げるべきである」と反論しました。いったいどちらの言い分が正しいのでしょうか。

調べてみると、コレステロールが少し高めくらいの方が長生きの傾向があるというのは、数多くのデータで示されています。だからといって、脂質栄養学会の方が正しいと断言すること

はできないようです。不幸にしてがんや肝臓病などを患うと、次第に食欲もなくなり、その結果コレステロールも下がってしまうことがあります。このような患者さんは、コレステロールが低いせいで早く死んでしまうわけではなく、もともとの病気のために、コレステロールも低くなってしまし、寿命も縮まってしまうというのが動脈硬化学会の主張です。

いったい、どちらが正しいのでしょうか？ 残念ながら、この問いに対する正しい答えはまだありません。大事なことは、自分勝手な結論を急がないことだと思います。コレステロールを必要以上に恐れる必要はありませんが、完全に無視してしまうのはとても危険です。

われわれ医師は、決してコレステロールの値だけを見て薬を出すわけではありません。年齢、性別、体質、血圧、糖尿病や喫煙の有無など、さまざまな要素を考慮しながら、コレステロールを下げるべきかどうかを判断しています。もし健康診断などでコレステロールが高いと言われたら、ぜひ医師に相談してください。くれぐれも自分勝手に判断しないようにお願いします。

問い合わせ 江別市立病院事務局 若草町6番地 ☎ 382-5151 Eメール hos-kanri@city.ebetsu.lg.jp
ホームページ <http://www.ebetsu-hospital.jp/>



北海道日本ハムファイターズ 江別市民応援デー

500組 1,000人の江別市民をご招待

北海道日本ハムファイターズでは、5月22日(火)午後6時から札幌ドームで開催される横浜DeNA戦のC指定席に、500組1,000名の江別市民をご招待します。

◇申込方法

(1) 往復はがきで申し込み

往復はがきに、観戦希望者(2人1組)の代表者の住所、氏名、年齢、性別、電話番号、ファイターズファンクラブ会員番号(会員の方のみ)、昨年の札幌ドームでの観戦回数、応援デーを何で知ったか(広報、告知ポスター、その他)、返信はがきにあて先を記入の上、(株)北海道日本ハムファイターズ「江別市民応援デー係」(☎062-8655 札幌市豊平区羊ヶ丘1)へ郵送してください。

(2) 球団Web(パソコン・携帯)から申し込み

ホームページ(<http://www.fighters.co.jp/kansen>)または右のQRコードで携帯電話から申し込みフォームに進み、所定事項を入力してください。

※応募多数の場合は抽選となります。

◇申込期限 4月20日(金) 必着

※応募者の個人情報は、(株)北海道日本ハムファイターズが適切に管理し、本件を含むチケット関連のダイレクトメール、アンケートなどによる案内以外には利用しません。

【詳細】 生涯学習課スポーツ振興係 ☎ 381-1061

