

1. 市民の平等利用確保

1-(1) 施設を管理・運営する際の基本的な方針について

公民館は、次の3つの性格を有しております。

- ア 「地域性」として、地域住民のニーズを把握し、地域が抱える様々な教育課題への対応などについて主導的に事業を企画し、提供すること。
- イ 「教育専門性」として、すべての活動に社会教育的な観点に基づいた専門的な配慮がなされること。
- ウ 「公共性」として、年齢、性別、職業等を問わず、すべての人に開かれた場所として運営されること。

公民館を特徴づける3つの性格を受け止めて、これらを実現するために次の具体的な項目を実行してまいります。

① 地域の特色を活かした運営

江別地区は、地域経済活動の促進に寄与することを目的としたコミュニティセンター（コミセン）が中央公民館に併設されております。



江別地区市民まつり（コミセン）

野幌地区は、かつて窯業の中心地であった歴史的背景があり、野幌公民館には、やきものの窯が備わっております。



（野幌公民館 窯と陶芸教室）

大麻地区は、市民の芸術文化活動を支える市民文化ホール（えぼあホール）が大麻公民館に併設されております。



（えぼあホール）

このように、各地区の公民館等には、特色ある施設や機能が備わっていることから、それらの特徴を活かしたユニークな教室や事業を展開してまいります。

1. 市民の平等利用確保

② アンケートの活用

様々な機会を通してアンケートを実施いたします。アンケートを取る大きな理由は、利用者から様々な観点からの「気づき」をいただけること、そして幅広い知識や考え方を吸収させていただけることにあります。

こういったことが見直しや改善につながっていきますことから、アンケートについては重要な情報獲得手段として位置づけております。

寄せられたご意見等については、一定期間ごとに集約し、回答内容を館内に掲載してまいります。

なお、アンケートは施設利用のホスピタリティなどに関するものに加え、様々な教室やイベントなどでも参加者にお願ひし、以後の事業企画の参考にさせていただきます。

(施設利用アンケート)

公民館ご利用アンケート

本館から開催・ご利用いただき、誠にありがとうございます。
ご利用の場や施設等について、幅広い市民の皆様からご意見をいただき、施設をよりよくするための改善に努めます。また、より良いサービスや企画の提供に役立てさせていただきます。

つきましては、このアンケートのご記入をお願いいたします。
※ 回答内容は匿名で取り扱います。

① 性別はどちらですか？ 男性 女性 その他

② 年齢はどのくらいですか？ 10代 20代 30代 40代 50代 60代 70代 80代以上

③ 利用の頻度はどのくらいですか？ 1回 2回 3回 4回 5回以上

④ 利用の目的はどのくらいですか？ 1. 趣味 2. 子どもの習い事 3. 勉強 4. 地域の活動 5. その他

⑤ 利用の満足度はどのくらいですか？ 1. 満足 2. やや満足 3. 満足しない 4. 満足しない 5. その他

⑥ 今後の利用についてご意見・ご要望をお聞かせください。

アンケートが完了いたしました。
お忙しいですが、アンケート回答用紙は回収いたします。
〒100-0001 東京都千代田区千代田 1-1-1 文京ホール 市民課

▶ 戻る ◀

～アンケートのお願い～

- 本日はお集まりいただき、誠にありがとうございます。
施設よりご質問させていただき、ご回答をお待ちしております。
- 質問の方向性が正しいですか？
 はい いいえ その他
 - どちらからお集まりですか？
 立席時 休憩時 入室時 その他
 - お集まりの人数は？
 1名 2名 3名 4名 5名 6名 7名 8名以上
 - お集まりの目的は？ (複数回答可)
 イベント参加 参加者 研修 研修参加者 その他
 - 今日の集まりの感想・ご感想をお聞かせください。

(イベント参加時アンケートの例)

ご協力ありがとうございました。
開催利用のアンケート回答用紙は回収いたします。

〒100-0001 東京都千代田区千代田 1-1-1 文京ホール 市民課

1. 市民の平等利用確保

③ ホスピタリティ（心地よさ）の確立

利用者への接遇等については、職員の7S行動（サービス、サウンド、スクラム、スマイル、スピーディー、セキュリティ、セールスポイント）を実践し、利用者目線に立ったホスピタリティを提供いたします。

サービス：利用者の立場に立ったサービスの提供

サウンド：心にひびく事業計画

スクラム：組織的連携

スマイル：笑顔で挨拶・接遇

スピーディー：迅速な対応

セキュリティ：施設の安全管理

セールスポイント：施設の特徴を活かす

(株) 江別振興公社
公民館業務等での7Sの推進

推進項目	行進目標・指針
サービス(Service)	利用者への接遇が丁寧で、利用しやすい環境の提供
サウンド(Sound)	明るい挨拶・声かけ
スクラム(Scrum)	職員間の連携・協力
スマイル(Smile)	笑顔・声・丁寧な挨拶・丁寧な接遇
スピーディー(Speedy)	迅速な対応
セキュリティ(Security)	施設の安全管理・防犯対策
セールスポイント(Sales point)	施設の特徴・魅力を伝える

(大麻公民館 事務室)

④ 館の利便性向上

利用者が館を利用する際、様々な情報が取得できるよう館内の掲示に工夫を凝らします。

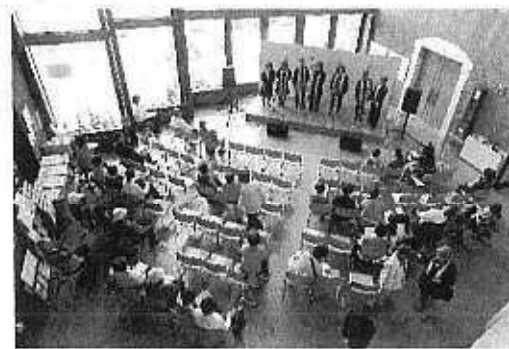
また、施設管理面では、市民の共有財産である公共施設を良質な状態に維持することに努めるとともに、職員のみならず委託事業者を含めて携わるすべての関係者が同じ目的意識を共有し、利用者にとって快適で安全な「生涯学習の場」を提供してまいります。



(野幌公民館 玄関ホール付近)



(大麻公民館 夏の中庭)



(コミセン ふれあい広場)

⑤ 魅力ある事業展開

えべつ未来づくりビジョン（江別市第6次総合計画）や第8期江別市社会教育総合計画をはじめ、様々な計画を取り入れた事業を積極的に展開してまいります。

また、市では今年4月に「江別市健康都市宣言」を行いました。この中で健康寿命を延ばすキーワードとして「生涯を通じた学び」や「地域とのつながりの大切さ」が盛り込まれておりますが、これらは生涯学習の発想そのものでありますことから、事業の企画において宣言を踏まえた取組みを行います。

これら事業の企画・実施に当たっては、当公社の社会教育主事らが中心となり、専門的視点で、地域の実情やアンケートなど市民ニーズとマッチングさせながら、組み立ててまいります。

⑥ 経費の節減努力

- ・ 経費については、常に節減に努め、その節減額を施設整備に充てる等、利用者の利便性並びに安全性、快適性の向上に努めます。
- ・ 軽微な修繕、ポスター版下作りなどは、できるだけ「自前主義」により職員自らで実施します。
- ・ 様々な設備がありますが、定期点検を徹底することでリスクを最小限に抑えます。
- ・ 照明は順次LED化を進めることで省エネ化を図り、更にデマンド管理を徹底して行います。
- ・ 夏休みや冬休みの子ども向け教室は、できうる限り外部講師に頼らずに職員が率先して行うことでコスト削減につなげてまいります。

1. 市民の平等利用確保

1-(2) 利用者の平等利用確保について

- 公民館等は公の施設であり、利用における平等が確保されなければなりません。このため全職員が法令を遵守し、マニュアルによる統一した対応をするべく、繰り返し訓練や研修を実施いたします。
- 特定団体、特定利用者に偏った利用が起きないように公平に対応いたします。また、部屋の希望日が重複した場合は、抽選や利用者との調整を行い他の日に振替える等、利用者の平等利用確保に努めます。
- 不特定多数の市民が利用できるような様々な設備に工夫を重ねてまいりましたが、今後とも、ホスピタリティの側面から改善に努めます。

(公民館窓口受付マニュアル)

公民館窓口受付マニュアル	
目 次	
◎ 窓口受付業務	
1. あいさつ	
2. 業務目的の確認	
3-1. 福祉利用許可申請の受付 受付許可 使用料の収納	
3-2. 福祉利用許可申請の受付 使用許可 使用料の収納	
4. 印刷物の借用受付 立金 貸与料の収納	
5. 学習相談	
6. 福祉 各種検定費 請求書の取りまわし	
7. パンフレット等資料の配布	
8. 防災用紙の配布の受け渡し 申請人姓姓名番の回収	
9. その他お問い合わせについての内容	
◎ 電話対応業務	
10. 電話による貸借への対応	
11. 電話による受付への対応	
◎ その他 各種取扱い業務	
12. 設備 機材のメンテナンス	
13. 説明 機材の操作及取扱	
◎ 福祉利用許可申請の受付方法と使用料収納	

(夜間緊急対応マニュアル)

夜間緊急対応マニュアル	
目 次	
4. 公民館・コミュニティセンター	10
福祉利用料	10~12
印刷物費・貸与料	10~12
公民館・コミュニティセンター	
目 次	
1. 公民館・コミュニティセンター	10
2. 公民館・コミュニティセンター	10
3. 公民館・コミュニティセンター	10
4. 公民館・コミュニティセンター	10
5. 公民館・コミュニティセンター	10
6. 公民館・コミュニティセンター	10
7. 公民館・コミュニティセンター	10
8. 公民館・コミュニティセンター	10
9. 公民館・コミュニティセンター	10
10. 公民館・コミュニティセンター	10

1-(3) 個人情報保護方策について（情報公開に係る指針）

- 江別市情報公開条例及び江別市個人情報保護条例に準拠して、適切な対応を行ってまいります。
- 個人情報を取得する場合（主に申請書、受講者名簿、利用団体一覧表など）は、使用目的を明示し、正当な理由がある場合を除き、第三者への情報提供はしないこととしております。
また、取得した情報については戸棚等に施錠管理のうえ保管を行います。
- 個人情報の漏えい防止のため、個人情報を保存するパソコンにはウィルスセキュリティソフトを導入して常時不正侵入等の監視を行います。また、データのUSBメモリー等による持ち出しを禁止するとともに、不要となった紙情報はシュレッダー処理等で完全に廃棄いたします。
- 江別市情報公開条例では、権利と義務に係る情報開示の定めほかに、「情報提供施策の充実」（第17条）として、「市は、市民が必要とする情報を的確に把握し、積極的に提供するよう、情報提供施策の充実に努めるものとする。」などと規定されていることから、この趣旨に沿って、様々な媒体を活用した情報提供に心がけ、市民の利用促進を図ってまいります。
- マイナンバー制度については、職員及びその家族の外、教室等の講師を依頼する場合に適用となるものですが、平成28年3月に「株式会社江別振興公社特定個人情報取扱規程」を設けました。今後とも、不定期に処理及び保管状況をチェックし、厳格な管理を行ってまいります。

株式会社江別振興公社特定個人情報取扱規程

平成28年3月11日制定

第1章 総則

(目的)

第1条 本規程は、株式会社江別振興公社（以下、「公社」という。）が「行政手続における特定の個人を識別するための番号の利用等に関する法律」（平成25年法律第27号。以下「番号法」という。）及び「特定個人情報の適正な取扱いに関するガイドライン（事業者編）」（以下「ガイドライン事業者編」という。）に基づき、公社の取り扱う特定個人情報等の適正な取扱いを確保するために定めることを目的とする。

(定義)

第2条 本規程に掲げる用語の定義は、次に掲げるとおりとする。なお、本規程で使用する用語は、他に別の定めのない限り番号法その他の関係法令の定めに従うものとする。

項番	用語	定義
1.	個人情報	個人情報の保護に関する法律（平成25年法律第27号。以下「個人情報保護法」という。）第2条第1項に規定する個人情報であって、生ずる個人に関する情報であり、当該情報に含まれる氏名及び生年月日その他の記述等により特定の個人を識別することができるもの（他の情報と容易に照合することができ、それにより特定の個人を識別することができることとなるものを含む。）をいう。
2.	個人番号	番号法第7条第1項又は第2項の規定により、住民票コードを交換して得られる番号であって、当該住民票コードが記載された住民票に係る者を識別するために規定されるものをいう（番号法第2条第6項及び第7項、第8条、第10条並びに附則第3条第1項から第3項まで及び第5項における個人番号）。

（注）「特定個人情報」

（注）「個人番号（個人番号）」

2. 施設の効用発揮

2-(1) 施設の利用促進手法について

- ・ 公民館等は多くの方が気軽に立ち寄れる場でなければなりません。そのためには来場しやすいオープンな雰囲気づくりに加え、快適な環境の確保、的確な情報提供、魅力的な事業の実施、職員の対応などが総合的に備わっていることが重要です。

利用拡大には、新規利用者を開拓する必要がありますが、市の広報や新聞のほか、チラシ、ポスター、地域ミニコミ誌やホームページに加え、口コミでの情報提供がきわめて有効です。利用者や利用団体等を通して、事業案内を周知するチャンネルを増やし、利用促進につながるよう工夫を凝らしてまいります。

これまでのイベント時にいただいたアンケート等を分析すると、目に止まる媒体にタイムリーに掲載されているかが大事なポイントでありますことから、今後とも情報提供には細心の注意を払ってまいります。

- ・ 公民館条例等では、休館日が月曜日となっていますが、文化祭シーズンとなる10月と11月の2カ月間は月曜開館を行ってまいりました。これについては既に利用者に定着している状況にありますことから、今後も継続してまいります。

- ・ 各館には、市民が憩えて多目的に利用できるロビー等のスペースが設置されており、打合せや勉強などオープンな雰囲気の中で様々な用途で市民が利用していることから、こまめに見回するなど利用しやすい環境維持に努めてまいります。



(野幌公民館)

- ・ これまで、各館ともロビー等の場所を活用したロビーコンサート等を開催してまいりましたが、様々なジャンルの音楽家による演奏会はすでに定着し評価の高い催しとなっています。

今後とも、大学連携を踏まえた市内大学生をはじめ市内外の演奏家を中心とした良質な音楽を市民に提供してまいります。〈以下は、ロビーコンサートの風景です〉



(コミセン・多目的ホール)



(えぼあホール・ホワイエ)



(野幌公民館・ロビー)

2. 施設の効用発揮

- ・ 土佐市中央公民館との交歓作品展の開催（仕様書 4P、11-(2)-②関連）
 友好都市で姉妹館の土佐市中央公民館で活動している土佐市民の皆さんの作品展です。今後とも土佐市物産展も同時開催して姉妹都市の絆を深めてまいります。



**土佐市民
交歓作品展**

平成29年3月18日(木)～3月19日(日)
10時～17時(最終日16時まで)
大洲公民館 ガラリー

友好都市である高知県土佐市で活動している市民の皆さんの作品展です。是非、ご来観ください。

**17日
(金)から 土佐市
物産展**

土佐文旦・小夏羊かん・
龍馬揚げんび・かつお製品。

2017年(平成29年)3月18日(土曜日)

土佐の29人 多彩な作品

■ 市の友好都市、絵画や七宝焼38点

「友好」の友好都市・土佐市の友好都市は、絵画や七宝焼など多彩な作品を展示する「土佐市民交歓作品展」が、大洲公民館ガラリーで18日(土)～19日(日)に開催される。土佐市中央公民館と姉妹館である大洲公民館で活動している土佐市民の皆さんの作品展です。是非、ご来観ください。

今回の作品展は、土佐市中央公民館と大洲公民館の友好都市として活動している市民の作品展です。是非、ご来観ください。

色とりどりの絵画などが並ぶ土佐市民交歓作品展

- ・ 「合唱団えぼあ」の活動支援（仕様書 4P、11-(2)-④関連）
 毎年、市内小中学校合唱部との合同によるサマーコンサートやクリスマス・ミニコンサート、定期演奏会の開催、ギターでのコーラス・フェスティバル参加、及び市内福祉施設での訪問演奏を行っており、今後とも当公社は活動を支援してまいります。

サマーコンサート

2017年7月29日(土)

開演 15:00 (開場14:30)
会場 元澤あホール(江刺市民文化ホール)

出演者

- 江刺市小学校合唱団
- 大洲市小学校合唱団
- 大洲中学校合唱部
- 中央中学校合唱部
- 合唱団えぼあ

2017 Concert

合唱団えぼあ 第18回 定期演奏会

2017年3月26日(日)
開演15:00 (開場14:30)

会場 大洲公民館ガラリー

入場無料

協賛 高知市立大洲公民館



(福祉施設にて)



(ギターにて)

2. 施設の効用発揮

2-(2) 利用者サービス向上策について

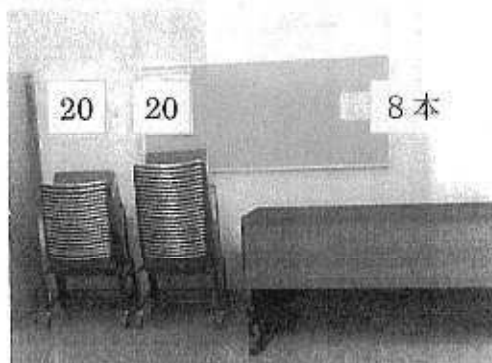
- ・ 職員の7S行動の実践を引続き行い、利用者の目線で管理運営を行います。
- ・ 利用者アンケートによる調査を随時行い、利用者ニーズの把握に努め、サービスの向上を図ります。
- ・ 公民館等の館内に、分かりやすい表示、(他館情報を含め)館からのお知らせ、いただいたご意見に対する対応状況などを掲示し、利用者サービスの充実に努めてまいります。



(中央公民館)

(公民館 各室に設置)

- ・ 公民館等では、職員だけでなく委託事業者も常駐していることから、館の運営管理に携わる者すべてが利用者サイドに立って対応してまいります。
- ・ 公民館等では、事務あるいは施設管理に関して職員提案を奨励しており、利用者目線に立って改善事項がある場合は、速やかに対応してまいります。
- ・ 常に、職員は館内をくまなく見回り、利用状況や季節に応じた館の運営に努めてまいります。
- ・ 公民館は高齢者の利用が多いことに鑑み、各部屋に設置されている椅子の台車への収納台数を減らして利用者の負担軽減を図っておりますが、今後も利用者目線での改善に取り組んでまいります。



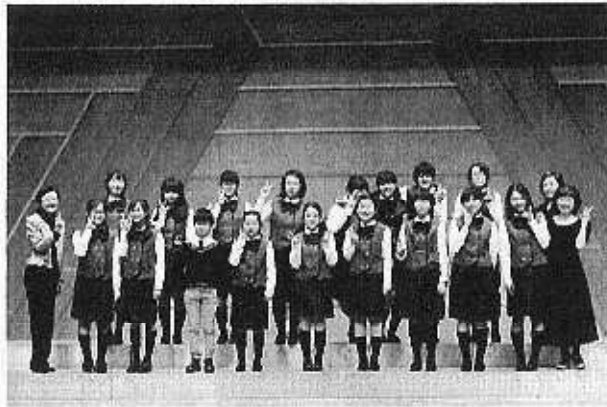
(中央公民館)



(野幌公民館)

2. 施設の効用発揮

【 第3期の指定期間の中で改善等を実施した内容の例示 】



(合唱団えぼあの制服更新)



(各館で改修継続中のトイレ洋式化)



(野幌公民館の児童用図書購入140冊)



(各館のトイレに設置した温風乾燥機)

- ・ 情報提供ツールとしてのホームページは、タイムリーな空き室情報や新たなイベントや教室情報、更には市民会館など他館で行う有料イベント情報なども適時お知らせし、市民の方から好評をいただいております。今後とも情報提供のあり方を継続して検討し、内容の充実を図ってまいります。

(<http://www.e-s-kousya.com/index.html>)

- ・ 他館や市民会館等で行うイベントのチケット販売については、各館とも閉館時間まで取り扱える体制を、引き続き維持してまいります。



(野幌公民館)

2. 施設の効用発揮

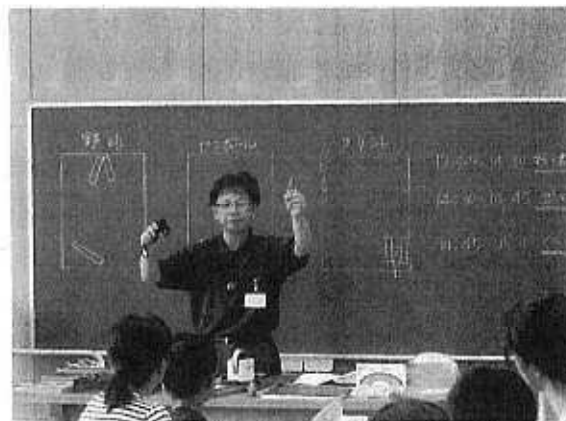
2-(3) 施設の効率的運営のための方策について

- 公民館等には経験豊富な職員（平均経験年数＝約10年）を配置し、利用者に対し迅速な対応に努めてまいります。
- 専門職の社会教育主事を各館に1名配置し（計3名）、また、生涯学習コーディネーターの有資格者も各館に複数名を配置（計7名）していることから、事業の計画・実施においては外部講師だけに頼ることなく、自ら事業立案、講師役となって効率的な運営を行える体制が整っております。

<公民館職員による夏休み子ども教室>



(野幌公民館)



(大麻公民館)

- 公民館教室終了後の継続活動支援
 様々な公民館教室を運営しておりますが、受講者が一定の知識や技術を習得した後、継続してサークル活動につながる事が生涯学習の目的でもあります。
 公民館では、教室終了後も生涯学習活動を通して地域での仲間づくり、生きがいづくりを目的に継続して活動する利用者を支援してまいります。

2017年・平成29年・6月24日 土曜日

不要な服がバッグに
 大塚手織り同好会初作品展
 きょう、あす

大塚手織り同好会（竹田 圭子会長）の初の作品展が、24、25の両日、大麻公民館（大塚）で開かれ、大塚市民の注目を集めている。作品展は、不要になった服や布などを再利用し、バッグやトウモロコシの皮を縫って作ったコースターなどが展示されている。竹田会長は「時間をかけて、一生懸命作った作品を展示してもらえれば」と話す。展示は、24日午後5時～25日午後10時、午後5時、（大塚公民館）で開催される。



衣服を使って製作したバッグなどの展示作品を前に、会場を呼びかける竹田会長（右から2人目）ら同好会会員

公民館教室終了後、サークルとして自立した活動団体の例

2. 施設の効用発揮

- 活動団体の会員（団員）募集に際し、必要の都度、ポスター製作や掲示スペースの提供などPRの支援を行ってまいります。



団員募集



2011年に創設した吹奏楽アンサンブルの
目的は「アンサンブル・エム」です。
当館ではメンバーを募集しております。
ご興味のある方はお問い合わせください。
アンサンブル・エム
The Eboua Chorus



(大麻公民館 会員募集の掲示スペース)

- 公民館等を束ねる総括担当を配置し、共通化や集約化することで効率的に扱える事項、公平を確保するための統一化を推進する事項、さらには情報共有化など、総合調整等が速やかに実施できるよう努めてまいります。
- 公民館等の館長らによる直接会議を毎月開催する他、施設の運営管理全般について速やかに協議し対応できるよう取り組んでまいります。

2-(4) 管理業務の評価・改善方策について

- P（計画）－D（実行）－C（評価）－A（改善）サイクルの管理手法を用いて、確実な対応を行ってまいります。
中でもC（評価）の把握は重要であると認識しております。これには職員や委託事業者によるセルフモニタリングの他、利用者アンケートや広聴箱などによる様々な評価も含まれておりますことから、これらを全職員で共有し、客観的に分析した上で、次のA（改善）につなげてまいります。
- 利用者アンケートは、一般の利用者の他、定例的に活動する団体にもお願いし、忌憚のない意見・要望等をいただけるよう取り組んでまいります。
- 既に記述しておりますが、意見箱やアンケートに寄せられた意見等については、対応状況を含めて館内に掲示いたします。

2. 施設の効用発揮

2-(5) 仕様書 11 の(2)に関わる事業について

江別市第6次総合計画及び第8期社会教育総合計画などに即し、施設の設置目的とその効用を発揮すると共に、社会教育法第22条の規定に基づき市民参加の社会教育・文化活動を推進するために、各種事業を開催します。

【事業費の内訳は、別途添付している「(別紙)」を参照願います。】

平成30年度～33年度 事業計画一覧

事業種別	事業名称	開催場所	実施回数
①ーア 幼児及びその親を対象とした事業	幼児学級ひばり	中央公民館	年20回
	親育ち応援団	野幌公民館	年5回
	親子おしゃべりカフェ	中央公民館 大麻公民館	各館年11回
①ーイ 成人を対象とした定期的な事業	元気アップ！イス体操&ウォーキング教室	中央公民館	年15回
	男のチューボー	中央公民館	年5回
	まるごと江別グルメ料理講習会	野幌公民館	年5回
	初めての陶芸教室	野幌公民館	年10回
	思いを伝える伝筆教室	野幌公民館	年10回
	基礎から学ぶ和食の楽しみ教室	大麻公民館	年11回
	ボイストレーニング教室 【新規】	大麻公民館	年10回
①ーウ 夏休み及び冬休みにおける子どもを対象とした事業	夏・冬休みこども料理教室	中央公民館 野幌公民館	各館年2回
		大麻公民館	年1回
	夏・冬休みこども手工芸教室	中央公民館	年2回
	夏・冬休み子ども陶芸教室	野幌公民館	年2回
	ジュエルキャンドル作り講習会	大麻公民館	年1回
	楽しくとんとん くぎ打ち名人！	大麻公民館	年1回
ネイチャークラフト教室	大麻公民館	年1回	

2. 施設の効用発揮

事業種別	事業名称	開催場所	実施回数
①一エ 市民を対象とした講座、研修会等	着物着付け講習会	中央公民館	年10回
	ゆかた着付け講習会	野幌公民館	年2回
	市内の自然観察会	中央公民館	各館年1回
		野幌公民館	
		大麻公民館	年2回
	ヘルシー料理教室【新規】	中央公民館	年2回
	発酵料理&燻製作り講習会【新規】	野幌公民館	年1回
	おせち料理作り講習会	大麻公民館	年1回
	箏へん講座【新規】	中央公民館	年1回
	WiFi 講座【新規】	中央公民館	年1回
	手工芸講習会	野幌公民館	年2回
年賀状の宛名書き講習会	大麻公民館	年1回	
①一オ 市民団体等と連携した事業	そば打ち体験講習会	野幌公民館 大麻公民館	各館年2回
	伝統のしめ飾り作り講習会	野幌公民館	年1回
	木版画の年賀状作り講習会	大麻公民館	年2回
②姉妹館盟約調印にかかる事業	大麻公民館・土佐市中央公民館交歓作品展	大麻公民館	年1回
③市民を対象としたイベントの開催	コミセン・コピーコンサート	コミュニテァセンター	年2回
④「合唱団えぼあ」の活動促進に関する事業	合唱団えぼあ指導	大麻公民館 えぼあホール	年36回
	サマーコンサート	えぼあホール	年1回
	クリスマス・ミニ・コンサート	大麻公民館	年1回
	合唱団えぼあ定期演奏会	えぼあホール	年1回

2. 施設の効用発揮

【事業内容詳細】

①-ア 幼児及びその親を対象とした事業

名称	会場	回数	内容
幼児学級ひばり	中央公民館	年20回	2歳半～3歳の幼児と保護者対象 定員 20組 簡単な工作や豆まきなど年中行事を楽しみます。
親育ち応援団	野幌公民館	年5回	子育て中の保護者対象 託児有り いやいや期の子育てのコツや、親子でのコミュニケーションのとり方などを学びます。



名称	会場	回数	内容
親子おしゃべりカフェ	中央公民館	各館 年11回	子育て中の保護者対象 託児有 子育ての喜びや悩みについて、講師や参加者同士で語り合います。
	大麻公民館		



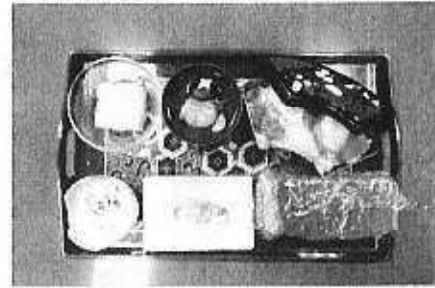
①-イ 成人を対象とした定期的な事業

名称	会場	回数	内容
元気アップ！イス体操&ウォーキング教室	中央公民館	年15回	一般初心者対象 定員12～30名 一年間通して受講していただき、健康づくりや陶芸・伝筆・ボイストレーニングの基本を学びます。
初めての陶芸教室	野幌公民館	年10回	
思いを伝える伝筆教室	野幌公民館	年10回	
ボイストレーニング教室 【新規】	大麻公民館	年10回	



2. 施設の効用発揮

名称	会場	回数	内容
男のチューボー	中央公民館	年5回	一般初心者対象 定員24～30名 大人を対象に、地元の食材を使った料理や、季節のイベント等にあつたお菓子等を作ります。
まるごと江別グルメ料理講習会	野幌公民館	年5回	
基礎から学ぶ和食の楽しみ教室	大麻公民館	年11回	



①-U 夏休み及び冬休みにおける子どもを対象とした事業

名称	会場	回数	内容
夏・冬休み子ども料理教室	中央公民館	各館	小学生対象 定員20名 子どもだけで、あるいは親子で、お菓子や料理を作り、試食します。
	野幌公民館	年2回	
	大麻公民館	年1回	



名称	会場	回数	内容
夏・冬休み子ども手工芸教室	中央公民館	年2回	小学生対象 定員16～20名 紙工作や陶芸等の体験を通して、物づくりの楽しさを味わいます。
夏・冬休み子ども陶芸教室	野幌公民館	年2回	
ジェルキャンドル作り	大麻公民館	年1回	
楽しくとんとん くぎ打ち名人	大麻公民館	年1回	
ネイチャークラフト	大麻公民館	年1回	



2. 施設の効用発揮

①-エ 市民を対象とした講座、研修会等

名称	会場	回数	内容
着物着付け講習会	中央公民館	年10回	一般対象 定員20～30名 日本の伝統衣装である着物やゆかたの着付けの基本を学びます。
ゆかた着付け講習会	野幌公民館	年2回	



名称	会場	回数	内容
市内の自然観察会	中央公民館	各館 年1回	一般対象 定員20名 野幌森林公園を始めとした市内の緑地で、木々や草花、鳥などの観察をし、自然に対する意識を高めます。
	野幌公民館		
	大麻公民館	年2回	



名称	会場	回数	内容
ヘルシー料理教室【新規】	中央公民館	年2回	一般初心者対象 定員20～24名 味噌作りやおせち料理作り等の講習会を通して、食に対する興味関心を引き出します。
発酵料理&燻製作り講習会【新規】	野幌公民館	年1回	
おせち料理作り講習会	大麻公民館	年1回	
筆ペン講座【新規】	中央公民館	年1回	一般初心者対象 定員20名 市民の皆様からの要望が高い筆ペンや宛名書き等の体験講習会を通して、新たな趣味のきっかけづくりをします。
WiFi講座【新規】	中央公民館	年1回	
手工芸講習会	野幌公民館	年2回	
年賀状の宛名書き講習会	大麻公民館	年1回	



2. 施設の効用発揮

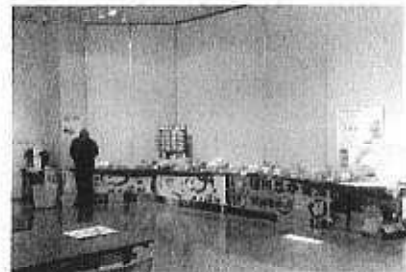
①-オ 市民団体等と連携した事業

名称	会場	回数	内容
そば打ち体験講習会	野幌公民館 大麻公民館	各館 年2回	一般対象 定員20～24名 市内で活動している市民団体や同好会等に講師をお願いし、要望の高い種目の講習会を行います。
伝統のしめ飾り作り講習会	野幌公民館	年1回	
木版画の年賀状作り講習会	大麻公民館	年2回	



②姉妹館盟約調印に係る事業

名称	会場	回数	内容
大麻公民館・土佐市中央公民館交歓作品展	大麻公民館	年1回	大麻公民館と姉妹館である土佐市中央公民館は、1年毎に市民の作品を送り合い、それぞれの館で交歓作品展を開催します。



③市民を対象としたイベントの開催

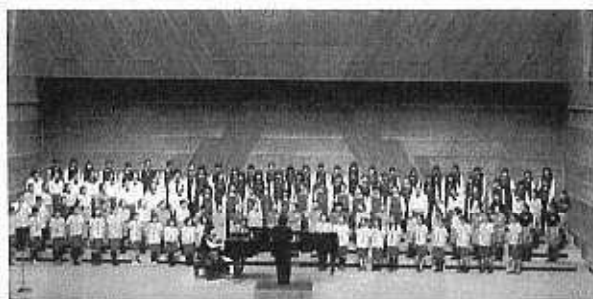
名称	会場	回数	内容
コミセン・ロビーコンサート	コミュニケー ション センター	年2回	7月末と3月初めの時期に、市内外で活動しているアマチュア音楽家を招いてロビーコンサートを行います。



2. 施設の効用発揮

④「合唱団えぼあ」の活動促進に関する事業

名称	会場	回数	内容
合唱団えぼあ指導	大麻公民館 えぼあホール	年36回	小学校4年生～高校生の児童・生徒を幅広く募集し、年間を通して合唱指導を行います。
サマーコンサート	えぼあホール	年1回	市内の小学校合唱団・中学校合唱部と一緒に、夏のコンサートを開催します。
クリスマス・ミニ・コンサート	大麻公民館	年1回	クリスマス時期に、公民館ギャラリー内で気軽に聴けるミニコンサートを開催します。
合唱団えぼあ定期演奏会	えぼあホール	年1回	3月に一年間の練習の集大成を発表するため、定期演奏会を開催します。



2-(6) 自主事業について

江別市の社会教育基本理念【江別の風土を生かし、豊かで潤いのある地域社会を創造する人づくり】(第8期江別市社会教育総合計画より)に基づき、江別市食育推進計画や、えべつ市民健康づくりプラン21、利用者等からのアンケートを参考にしながら、地域の市民団体等と協力し、また市内に存在する豊富な教育資源を活用して、社会教育のすそ野を広げる魅力的な独自事業を展開いたします。

【事業費の内訳は、別途添付している「(様式5別紙)」を参照願います。】

◎子育て支援及び子どもの学習支援事業

核家族化・少子化が進む中で子育てをしている世代を応援し、次代を担う子どもたちの豊かな人間性を育むために、親子や子どもを対象とした教室・イベントを開催いたします。

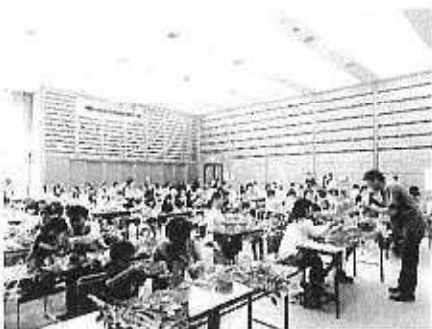
①通年開催教室

子どもの学習支援の一環として、小学生を対象に1年を通して習字教室や料理教室、また親子を対象としたリトミック教室等を開催します。練習を通して上達していく成功体験を重ね、また展示会等で作品を発表して多くの方に見ていただくことで、子どもの学習意欲を高めます。



②長期休暇時期を利用した教室

小学生を対象に、将棋や星空観察等の体験型の教室を開催します。また、江別市内の生花商協同組合加盟店と共催して、親子で花・木に親しむイベントを開催します。



③おうちでできる子どものヘアカット講座【新規】

子育て中の保護者を対象に、江別市内のヘアサロン等に協力いただいて髪の切り方等を学ぶ講座を開催します。

2. 施設の効用発揮

◎健康づくり・食育事業

食や健康に対する興味・関心が高まっている今日、生活習慣病を防ぐための講座や健康セミナー等を開催し、江別市民の健康づくりと食育を推進いたします。

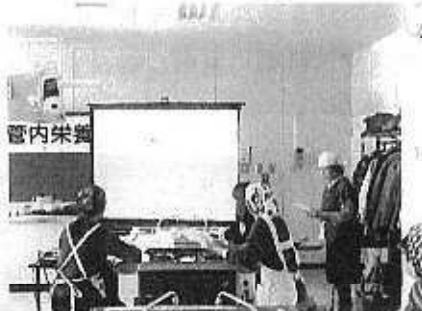
①野幌地区健康セミナー【新規】・大麻地区健康セミナー

一般財団法人江別市スポーツ振興財団や大麻・文京台地区まちづくり協議会・自治会連合会と連携して健康セミナーを開催し、日々を豊かに楽しく生きるための健康づくりを推進します。



②料理講習会

江別保健所管内栄養士会等の協力を得ながら、栄養バランスに関する講義と調理実習を含めた講座を開催し、食育に対する意識を高めます。



◎成人関連事業

地元への愛着を深めていただくきっかけづくりとしての講習会や、超高齢社会を迎える中で高齢期を豊かに過ごすためのきっかけづくりとしての講習会を開催いたします。

①野幌の野鳥観察会【新規】・江別のホテル観察会【新規】

市内に豊富にある自然環境を生かし、野鳥やホテル等の観察会を開催します。



2. 施設の効用発揮

②声を出して若返り朗読講習会【新規】・シニア世代のイロハ【新規】

健康に高齢期を過ごすためのノウハウや、シニア世代に不可欠な相続等について学ぶ機会を作ります。

◎情操事業

いずれの施設にも大きなホールがあることから、多くの市民の皆様が来場して楽しみながら公民館活動に参加していただけるイベントを開催し、情操教育の一助といたします。

①ロビーコンサート

市内のアマチュア音楽家等に発表の場を提供し、様々なジャンルの音楽等を気軽に楽しんでいただくために、子どもからお年寄りまで楽しめるロビーコンサートを開催します。



②クリスマスコンサート・クリスマス作品展&日替わりミニコンサート

江別市内で活動している団体と連携し、クリスマス時期に気軽に聴けるコンサートや作品展を実施します。



③クラシック音楽コンサート

江別市内で活動する市民団体の協力をうけながら、道内外で活躍している若手演奏家による本格的なクラシック音楽のコンサートを実施します。



2. 施設の効用発揮

④ジャズコンサート・軽音楽コンサート・高校大学バンドライブ【新規】

江別市内で活動する市民団体の協力をうけながら、クラシック以外にも様々なジャンルの音楽のコンサートを実施します。



⑤クラシック音楽講座

近郊の大学や市内で活動する団体と連携し、クラシック音楽愛好家のすそ野を広げるために、気軽に参加できる初心者対象の講座を開催します。



⑥なつかしの映画会【新規】

えぼあホールを会場に、懐かしい名画を3日連続して上映します。

◎世代間交流・交歓事業

江別更生保護女性会等の江別市内で活動する団体と協力しながら様々なイベントを開催することで、地域に暮らす方々が集い交流を深める場を提供いたします。

①夏祭り共催イベント

地域の夏祭り実行委員会と共催し、幼児から小学生を対象にしたアニメーション上映会や、館内宝探しなどのイベントを開催し、地域協働を図ります。



2. 施設の効用発揮

②合唱団えぼあ訪問コンサート

高齢者施設への出前コンサートを行い、施設を利用されている皆様にコーラスを楽しんでいただきながら、合唱団に参加している子どもたちにも高齢者の方々と触れ合う機会を作ります。



③コミセンまつり

中央公民館・コミュニティセンターを開放し、ふだん活動している団体の作品発表や体験講習会、青少年サークルの協力を得たミニ縁日等を開催し、活動団体の皆さんと交流を深める場を提供します。



④新春ステージ発表会・交歓舞台発表会

施設を定期的にご利用している団体の合同発表会を開催し、団体の発表の場を広げると共に、団体間での交流を深めます。



2. 施設の効用発揮

⑤東日本大震災復興支援チャリティ【一部新規】

江別更生保護女性会と連携し、東日本大震災復興支援チャリティコンサートを開催します。
また、コンサート会場では公民館利用者に協力いただき作成した絵葉書等を販売し、収益金を被災地へ寄付することで、復興支援に役立てます。



⑥江別の歴史を知ろう【新規】

地域に暮らす方から話を聴いたり映像を見ることで地域の歴史を学び、愛着を深めるきっかけを作ります。

⑦ちびっこカラオケ大会【新規】

小さなお子様に大きなステージで歌う機会を提供し、友人や保護者、親戚、地域の方々と交流するきっかけを作ります。

3. 施設の安定運営

3-(1) 施設の維持管理計画について

- ・ 利用者が安心して施設を利用できるようにするため、また各施設の長寿命化に向けて、江別市公共建築物保全マニュアルに基づき、点検、報告、保守、修繕などの対応を迅速に行うこととし、そのための施設設備の点検を月に数回定期的に行ってまいります。
- ・ とりわけ規模の大きな修繕が必要となった場合には、速やかに江別市教育委員会へ報告すると同時に、改修に必要な情報提供を行ってまいります。
- ・ 専門業者による昇降機設備や消防設備等の法定点検を実施するとともに、機械設備やホール吊り物設備、照明、音響設備等の定期点検を毎年実施し、施設の良好な維持管理に努めてまいります。

3-(2) 職員体制・研修計画について

① 職員体制

- ・ 各公民館等には行政経験豊富な館長をそれぞれ1名配置し、また業務に精通した経験豊富な職員を適正に配置しております。
- ・ 市民文化ホールには、音響・照明等の舞台操作に精通した正職員（プロパーの技術職）を2名配置しております。
- ・ 社会教育主事の有資格者を3名配置しているほか、7名の職員が生涯学習コーディネーター資格を取得していることから、社会教育の専門的な視点で活動支援を行える体制となっております。
- ・ 公民館等を束ねる総括担当の課長職を1名配置しており、総合調整機能を発揮しております。
- ・ 社会教育主事（3名）による社会教育主事連絡会議を設置し、事業や教室の企画立案、生涯学習コーディネーターへの支援及び教育委員会との連携した活動を行ってまいります。

<※ 職員体制については、次ページを参照願います。>

3. 施設の安定運営

*** 職員体制 15名 ***

総括担当	課長（1名）	
事業企画担当 （専任）	社会教育主事（1名）	※ 他に社会教育主事は兼務で2名
中央公民館・ コミュニケーター	館長（1名） ＜社会教育主事を兼務＞	職員（3名） ＜うち2名は生涯学習コーディネーター＞
野幌公民館	館長（1名）	職員（3名） ＜うち2名は生涯学習コーディネーター＞
大麻公民館・ 市民文化ホール	館長（1名）	職員（4名） ＜うち1名は社会教育主事を兼務＞ ＜うち3名は生涯学習コーディネーター＞

＜ 社会教育主事 3名(専任1名、兼任2名) / 生涯学習コーディネーター 7名 ＞

② 職員研修

公民館等職員の資質の向上のため、様々な機会を利用して、接遇をはじめ教室運営技能の習得・意識改革・コミュニケーション能力開発・リスクマネジメント・災害対応など、積極的に研修を実施してまいります。

【具体的な研修内容】

- ・ 石狩管内の社会教育主事で組織する研究協議会（年4回）に参加し、今日的な社会教育事業の取組について研究し、今後の事業の計画・立案に努めてまいります。
- ・ 石狩管内のホール設置団体で組織する「ホール連絡協議会」に加入し、ホール運営上の課題等を研究する年2回の会議に参加し、ホール運営の効率化等に努めてまいります。
- ・ 公民館等の職員が一堂に会しての職員研修を最低年1回行う他、様々な集合研修に参加し、課題解決等に向けた共通認識及び情報共有に努めてまいります。
- ・ 夜間管理人との意見交換会を毎年、実施してまいります。

【これまでの研修実績】

認知症サポーター養成講座／社会教育事業の在り方／ステージ上での進行方法等の技術習得／災害時の対応（避難所運営を含む）／各種災害の視察模擬体験学習／救急救命講習／自主防災組織研修／新聞を活用した「ゼロ円」広告戦略研修

3. 施設の安定運営

3-(3) 利用者の安全確保の方策について(災害・利用者の事故・利用者トラブル等)

① 災害に対する対応

- ・ 江別市の「災害時職員行動マニュアル」に基づき、各室に避難誘導経路図を掲示し、職員による避難誘導を行います。
- ・ 消防計画に基づき、消防署と連携した消防訓練を今後も定期的の実施します。
- ・ 災害時対応として「緊急時飲料提供」ができる自動販売機を全館に配置しました。
- ・ 江別市で発行しているゆれやすきマップ、洪水ハザードマップ及び避難所マップを館内の目につきやすい場所に掲示しております。



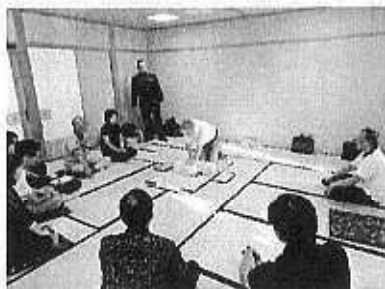
(大麻公民館)

② 施設での事故発生時の対応

- ・ 通報マニュアルに基づき、各館の緊急連絡網により消防・警察・教育委員会等の関係機関への通知を直ちに行う体制を確立しております。
- ・ 平成20年4月からAED（自動体外式除細動器）を配置し、利用者等の安全確保を図っております（平成27年3月にすべて更新済み）。
- ・ 職員及び夜間管理人の全員が普通救命講習を受け、救命技能の認定を有しております。
今後とも継続的な研修を行い、緊急時に対応できるよう努めてまいります。



(野幌公民館)



〔 AEDと心肺蘇生訓練用人形を使った実技講習の様子 〕



(消火訓練と暴風体験の様子)

3. 施設の安定運営

③ 利用者トラブルの対応

- ・ リスクマネジメントの心構えを持つことが重要です。日ごろから危険箇所の確認や注意喚起、ホスピタリティのある窓口対応など、トラブルの原因となるであろう事象に対する未然防止策を実行してまいります。
- ・ 施設等におけるトラブルや事故等が発生した場合は、「迅速な初期対応」を重視することに心がけてまいります。

④ 保険

万が一利用者事故が発生した場合に備え、当公社は(社)全国公民館連合会の「公民館総合補償制度」(行事傷害補償及び賠償責任補償)に加入していることから、円滑な補償ができる体制となっております。

【行事傷害補償】

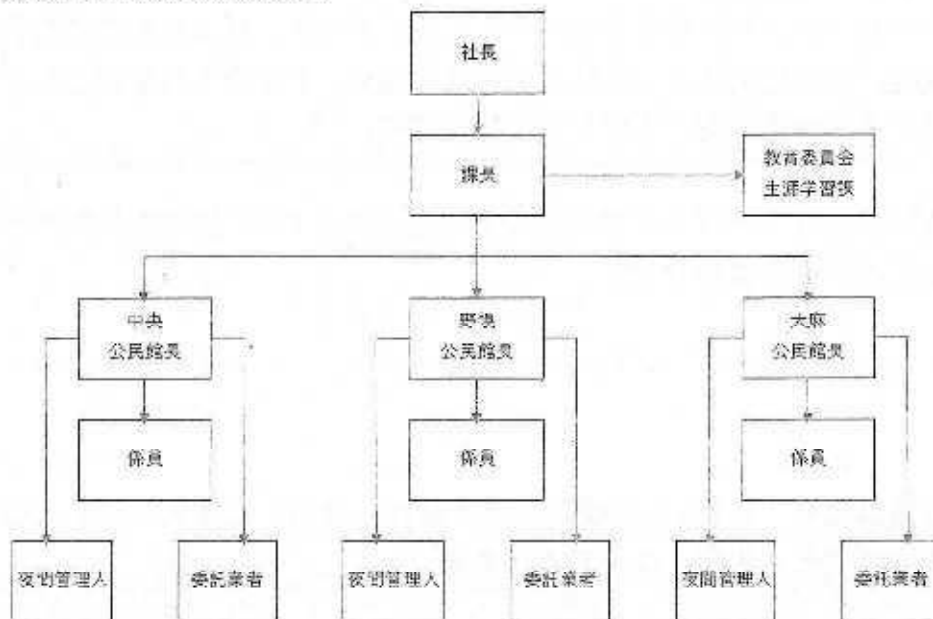
保険金額	死亡・後遺障害	650万円
	入院(1日あたり)	3,900円
	手術	入院中の手術：39,000円 外来の手術：19,500円
	通院(1日あたり)	1,800円
見舞金制度 (弔慰金・見舞金)	急性疾病死亡	10万円
	急性疾病入院 (1日あたり)	5,000円(10万円限度)
	特定災害	6万円

【賠償責任補償】

保険金額(1事故あたり)	1億円
--------------	-----

3. 施設の安定運営

※ 江別振興公社緊急時連絡網



3-(4) 類似施設等の管理運営実績について

① 江別市公民館（中央、野幌、大麻）・コミセン・えぼあホール

施設名称	利用者数 (人)			管理実績
	H26	H27	H28	
中央公民館	29,485	28,741	27,142	管理運営受託 平成11年10月1日～平成18年3月31日 (6年6月間) ----- 指定管理者 平成18年4月1日～平成30年3月31日 (3期12年間)
野幌公民館	129,885	132,333	133,540	
大麻公民館	59,737	66,270	65,577	
コミセン	176,820	153,138	130,700	
えぼあホール	56,590	50,226	64,897	
合計	452,320	430,708	421,856	

② 江別市民会館

管理運営受託	平成10年4月1日～平成18年3月31日 (8年間)
受付等業務委託	平成22年4月1日～平成23年3月31日 (1年間)

3. 施設の安定運営

3-(5) 第三者委託予定業務について

申込書別紙

事業計画書

(中央公民館/コミュニティセンター)

(平成30年度～平成33年度)

管理業務	内容・方針	実施方法(時期・回数)
清掃等管理業務	日常清掃(専門業者委託)	通年(開館日)
	カーペット清掃(専門業者委託)	年1回
	窓ガラス清掃(専門業者委託)	年1回
	床ワックス(専門業者委託)	年2回
	貯水槽清掃(専門業者委託)	年1回
	冬期間除雪(専門業者委託)	降雪時
	事業所用一般廃棄物収集(専門業者委託)	通年(開館日)
機械警備業務	夜間、休館日機械警備(専門業者委託)	通年
夜間管理業務	夜間受付等(業者委託)	通年(開館日)
エレベータ保守管理業務	保守点検(専門業者委託)	月1回
自動ドア保守点検業務	保守点検(専門業者委託)	年3回
自家用電気工作物保安管理業務	保守点検(専門業者委託)	年6回
消防設備保守点検・防火対象物定期点検業務	火災報知機等保守点検(専門業者委託)	年2回
危険物設備(地下タンク)保守点検業務	地下タンク埋設管漏洩点検等(専門業者委託)	年1回
空気調和設備等保守点検業務	ボイラー保守点検(専門業者委託)	年2回
	空調機器保守点検(専門業者委託)	年2回
	パッケージエアコン保守点検(専門業者委託)	年2回
	暖房系ポンプ保守点検(専門業者委託)	年2回
排雪業務	冬期間排雪(専門業者委託)	年4回(変動あり)
舞台吊物装置保守点検業務	吊物装置点検(専門業者委託)	年1回
照明・音響設備等点検業務	照明・音響設備等保守点検(専門業者委託)	年1回
施設緑地管理業務	草刈等(専門業者委託)	年3回

(中央公民館/コミュニティセンター)

管理業務	内容・方針	実施方法(時期・回数)
特定建築物定期検査業務	敷地、地盤、基礎、外壁、屋上等の点検	平成30・33年度
その他の業務	施設設備の状況を見ながら適時対応	

指定管理期間中の特定年度に別の管理業務が発生する等、必要な場合は年度を分けて作成してください。

3. 施設の安定運営

申込書別紙

事業計画書

(野幌公民館)

(平成30年度～平成33年度)

管理業務	内容・方針	実施方法(時期・回数)
清掃等管理業務	日常清掃(専門業者委託)	通年(開館日)
	カーペット清掃(専門業者委託)	年1回
	窓ガラス清掃(専門業者委託)	年1回
	床ワックス(専門業者委託)	年2回
機械警備業務	夜間、休館日機械警備(専門業者委託)	通年
夜間管理業務	夜間受付等(業者委託)	通年(開館日)
一般廃棄物収集運搬業務	事業所用一般廃棄物運搬処理(専門業者委託)	通年(開館日)
エレベータ保守管理業務	保守点検(専門業者委託)	年4回(現地)及びリモート点検
自動ドア保守点検業務	保守点検(専門業者委託)	年3回
自家用電気工作物保安管理業務	保守点検(専門業者委託)	年6回
消防設備保守点検・防火対象物定期点検業務	火災報知機等保守点検(専門業者委託)	年2回
危険物設備(地下タンク)保守点検業務	地下タンク主設管漏洩点検等(専門業者委託)	年1回
施設緑地管理業務	芝刈、樹木冬囲等(専門業者委託)	年6回(芝刈)、他
空気調和設備等保守点検業務	ボイラー保守点検(専門業者委託)	年2回
	空調設備用自動制御機器保守点検(専門業者委託)	年2回
	空調機器保守点検(専門業者委託)	年2回
	パッケージエアコン保守点検(専門業者委託)	年2回
	暖房系ポンプ保守点検(専門業者委託)	年2回
除雪業務	冬期間除雪(専門業者委託)	年22回(変動あり)
排雪業務	冬期間排雪(専門業者委託)	年2回(変動あり)
舞台吊物装置保守点検業務	吊物装置点検(専門業者委託)	年1回

(野幌公民館)

管理業務	内容・方針	実施方法(時期・回数)
特定建築物定期検査業務	敷地、地盤、基礎、外壁、屋上等の点検	平成30・33年度
その他の業務	施設設備の状況を見ながら適時対応	

指定管理期間中の特定年度に別の管理業務が発生する等、必要な場合は年度を分けて作成してください。

3. 施設の安定運営

申込書別紙

事業計画書

(大森公民館/市民文化ホール)

(平成30年度～平成33年度)

管理業務	内容・方針	実施方法(時期・回数)
清掃等管理業務	日常清掃(専門業者委託)	通年(開館日)
	カーペット清掃(専門業者委託)	年1回
	窓ガラス清掃(専門業者委託)	年1回
	床ワックス(専門業者委託)	年2回
機械警備業務	夜間、休館日機械警備(専門業者委託)	通年
夜間管理業務	夜間受付等(業者委託)	通年(開館日)
一般廃棄物収集運搬業務	事業所用一般廃棄物運搬処理(専門業者委託)	通年(開館日)
エレベータ保守管理業務	保守点検(専門業者委託)	年4回(現地)及びリモート
自動ドア保守点検業務	保守点検(専門業者委託)	年4回
自家用電気工作物保安管理業務	保守点検(専門業者委託)	年6回
消防設備保守点検・防火対象物定期点検業務	火災報知機等保守点検(専門業者委託)	年2回
空気調和設備等保守点検業務	ボイラー保守点検(専門業者委託)	年2回
	空調設備用自動制御機器保守点検(専門業者委託)	年2回
	空調設備点検(専門業者委託)	年2回
	地下タンク埋設管漏洩点検等(専門業者委託)	年1回
除雪業務	冬期間除雪(専門業者委託)	年24回(変動あり)
排雪業務	冬期間排雪(専門業者委託)	年2回(変動あり)
舞台吊物装置保守点検業務	吊物装置点検(専門業者委託)	年3回
照明・音響等設備保守点検業務	照明・音響設備等保守点検(専門業者委託)	年2回
施設緑地管理業務	芝刈・樹木冬囲等(専門業者委託)	年5回(芝刈)、他
建物環境衛生管理業務	空気測定等(専門業者委託)	年6回
	害虫防除(専門業者委託)	年6回
	貯水槽、排水設備清掃(専門業者委託)	年1回
舞台技術操作等業務	照明・音響等技術操作(専門業者委託)	通年(開館日) 技術者:常駐+スポット
直流電源装置点検業務	非常用電源・照明器具点検(専門業者委託)	年1回

(大森公民館/市民文化ホール)

管理業務	内容・方針	実施方法(時期・回数)
特定建築物定期検査業務	敷地、地盤、基礎、外壁、屋上等の点検	平成30・33年度
非常用発電機保守点検業務	保守点検(専門業者委託)	平成31年度
調理室レンジフード清掃業務	レンジフード清掃	平成30・33年度
重油地下タンク清掃業務	タンク内清掃	平成30・33年度
その他の業務	施設設備の状況を見ながら適時対応	

指定管理期間中の特定年度に別の管理業務が発生する等、必要な場合は年度を分けて作成してください。

3. 施設の安定運営

3-(6) 地域企業の活用策について

施設を安心・安全に運営できるようにメンテナンスには細心の注意を払っておりますが、その際必要となる様々な委託業務や修繕、消耗品、燃料などの発注では調達不可能なものを除き、市内企業への発注を優先し、市内企業の活性化に寄与してまいります。

なお、業者選定にあたっては、市の指名業者名簿や小規模修繕等の登録者リストを活用してまいります。

(平成28年度実績)

区分	市内業者		市外業者		合計	
	社の数	占有率	社の数	占有率	社の数	占有率
消耗品等・燃料調達	33	67.3	16	32.7	49	100
施設及び備品の修繕	24	77.4	7	22.6	31	100
役務の提供	6	75.0	2	25.0	8	100
業務委託	20	50.0	20	50.0	40	100
計	83	64.8	45	35.2	128	100

4. 施設管理経費の縮減

4-(1) 収支計画の積算根拠と適正な経費算出について

収支計画の積算にあたっては、事業の推進と効率的な管理運営を行うため、これまで積み重ねてきた実績と更なる経営努力のもとで、4年間を見通して収支計画を立てております。

なお、利用者の利便性を考慮し、次期においても**利用料金制を採用**いたします。

① 収入計画

ア 受講料収入は、仕様書 11 の(2)に関わる計画事業について、子育て支援事業など一部無料の事業を除き、最低限の実費徴収を基本にしています。

イ 利用料収入は、利用料金制においては指定管理料を抑制する上での重要な収入源です。条例に基づく減免割合が増加する中で利用料収入が減少傾向にありますが、減免の伴わない一般利用の促進を目指し、収入見積もりについては過去3カ年の平均値に留めて積算しています。

ウ 自動販売機の販売手数料収入の一部を自主事業の経費に充て、利用者のサービス向上を図っていきます。

② 支出計画

ア 人件費は、現状の職員体制に基づき積算しています。このうち、正職員（プロパーの技術職員）については、江別市職員の給与に準じた振興公社職員の給与規程に基づいており、その他の職員については、現状の給与水準により積算しています。

イ 事業費は、仕様書 11 の(2)に関わる事業として、市民要望も踏まえた学習機会を提供するための各種事業を計画し、積算しています。

ウ 事務費及び管理費については、現状の費用水準を基本としながら、施設の適切な管理運営を確保するための積算をしています。

とりわけ各種委託業務については、人件費の動向を考慮するとともに、新電力活用による電気料の縮減を図っています。

エ その他について、管理手数料は振興公社に係る会社経費として、また、消費税及び地方消費税は指定管理に係る納付相当額について計上し、収支計画上明確にしています。

③ 適切な会計処理

ア 株式会社に適用される会社法等関係法令並びに会計基準を順守し、会計処理を行います。また、会計処理は、会計ソフトを活用し事務の効率化を図っています。

4. 施設管理経費の縮減

- イ 会計責任者は庶務課長として、江別振興公社に係るすべての収入及び支出業務を一元管理しています。
- ウ 利用料など各施設で受領の現金収入は、各館の金庫に保管の上、原則、金融機関の翌営業日に管理口座へ入金し、月毎に振興公社の預金口座に振替えします。
- エ 各種支払は、一部を除き金融機関のネットバンキングシステムを利用し、効率性・安全性を高めています。
- オ 会計事務所には経理事務の相談はもとより、税務申告額の決算整理及び審査について委託しています。また、振興公社の決算については、3名の監査役により監査を受けるとともに、地方自治法に基づき、江別市監査委員の監査を受けております。

4-(2) 管理経費縮減のための創意・工夫について

ア 電気料

各施設の電力は、平成24年10月以降新電力により賄っており、縮減幅の少なかった平成28年度でも、年間約140万円の縮減となりました。また、平成29年4月からの契約に当たり、複数事業者からの見積合せによる値引き交渉の結果、さらに、年間約280万円の縮減となり、今後の管理経費の安定化に大きな効果をもたらしています。

このほか、長時間点灯の必要な非常口誘導灯など一部の照明について、順次LED照明に切り替え、節電の取り組みを進めています。

イ 燃料費

各施設の暖房設備はA重油を燃料としており、購入価格については、市況変動に合わせて交渉を重ねる中で、燃料費を縮減しています。

ウ 事業費及び印刷製本費

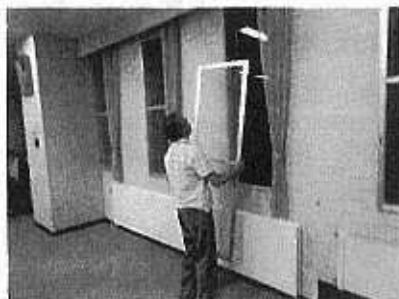
各種ポスター、チラシ等は職員がデザインし、内部印刷により作成するほか、チケット販売を行うコンサートのチラシなどについては、安価なネット印刷を活用しています。



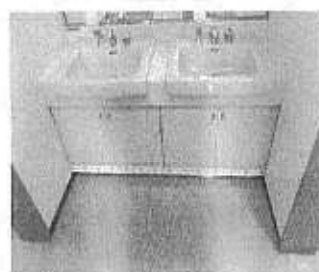
4. 施設管理経費の縮減

エ 修繕費

簡易な修繕や施設改善で可能なものは、部品や材料を購入し、職員自らが実施し、コスト削減を図ってまいります。



(野幌公民館 網戸 & 反響板 & スポットライト)



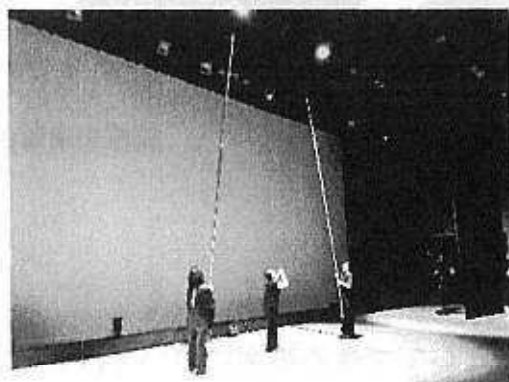
(野幌公民館 パンプ円形掲示板 & 机運搬台)

(中央公民館 洗面台腐食処理)

オ 委託費

冷暖房空調関係の各種設備点検については、設備の一元管理により業務の効率化を図り、経費を縮減しています。

また、市民文化ホールでの舞台使用は高度な専門性を要求されることから公社の技術職（2名）と委託専門業者が担当しておりますが、勤務ローテーションの見直しや手順の効率化などにより委託支援の件数を最小限にとどめ、委託料の節約に努めてまいります。



(えぼあホール 職員らによる音響・照明の調整風景)

5. その他

5-(1) 利用者満足度や要望等の把握・反映と苦情対応について

・ アンケートの活用

アンケートは最も重要な情報獲得方法ですので、様々な場所にアンケート箱を設置し、より多くの声を頂けるようにいたします。

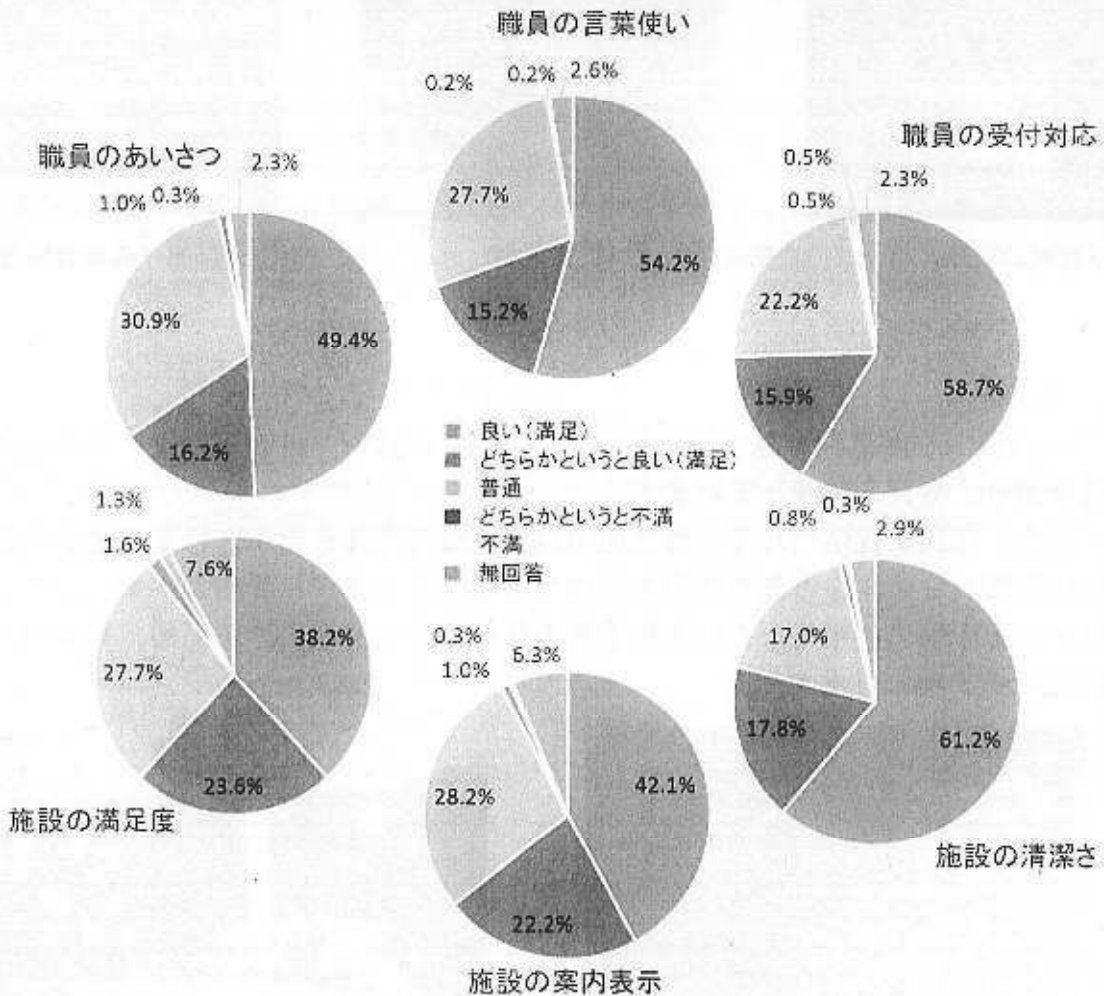


(野幌公民館)

・ 下記のグラフは、H28年8月～H29年7月までの一年間で、618名からいただいたアンケートをまとめたものです。

【回答者の内訳】(無回答があるので100%にはなりません)

- ・ 利用時間帯：午前 44.8%、午後 41.0%、夜間 11.7%
- ・ 性別：男性 19.6%、女性 60.8%
- ・ 年代別：10～40歳代 8.1%、50歳代 10.2%、60歳代 37.1%、70歳代以上 36.1%



- ・ ニーズ等の反映については、指定管理者としてできる事案については速やかに対応し、市教委での対応に係る事案については協議を進め、改善に努めてまいります。

5-(2) 地域における雇用創出や地域活性化の貢献について

- ・ 15名いる職員のうち、市内在住者は14名です。今後、採用がある場合においては市内優先で実施いたします。
- ・ 市内大学生が収入を得ながら就労体験でき、将来の市内企業への就労を期待する江別市施策の「有給インターンシップ等地域就職支援事業」(アルバイト)に、当社は積極的に取り組んでいます。
H27年度から毎年半年間2名の学生を有給で受け入れており、今後も継続してまいります。
- ・ 夜間管理業務は、江別市シルバー人材センターに委託し、市内在住者により実施してまいります。
- ・ 公民館等の管理業務においては、常駐する委託業者を含め障がい者雇用に取り組んでまいります。
また、障がい者就労支援事業所が公民館教室の講師となる場合は、通所している利用者に助手として参加してもらえよう今後も依頼いたします。



5-(3) 環境への配慮について

- ・ 物品購入等については、グリーン購入を継続し、環境負荷の低減に努めます。
- ・ 館内の室温については、利用状況に配慮しながら、夏場の「クールビズ」や冬場の「ウォームビズ」等を行い、適切な温度管理に努めます。
- ・ 照明については、電球のLED化を積極的に進めており、今後も更新時のみならずLEDの導入を積極的に図ります。
 [例) 中央公民館の階段照明の電球は、すべてLEDに変更済み] →
 写真はLED取替前(左)と取替後(右)
- ・ 会社組織内では、メールでの情報交換によるペーパーレスや紙(個人情報等の関わらないものに限る)の裏面使用の再利用等を引き続き行います。



5-(4) 地域との協働や連携に関する計画について

- ・ 自治会の「花のある街並みづくり運動」への参加や地域で行われる夏祭りなど各種イベントの際は、地域と一体となって公民館を積極的に開放し、合わせて開館時間を拡大するなど、イベント効果を高めるための支援を行います。
- ・ 地域自治会やまちづくり団体と協働して、健康づくりセミナー等を実施いたします。



(大麻公民館前の花壇整備)



(大麻地区自連協と共催での健康講座)



〔 野幌地区自治会主催の夏まつりでの共催
のっぽろ公民館ワン・デイ・プラザ（館内宝探し） 〕



〔 えべつ市民まつり実行委員会との共催イベント
ユミセンで子ども映画会を開催 〕

- ・ 利用団体との積極的な意見交換を行っており、利便性向上や新しい事業展開に活かしてまいります。(コミセンまつり、大麻公民館交歓舞台発表会)

これらは、「つどう」「まなぶ」「むすぶ」という社会教育施設の基本機能のうち、「むすぶ」を実現した事例となっております。



(コミセンまつり)



(大麻公民館 交歓舞台発表会)



えぼあホール開館20周年記念
交歓舞台発表会

4月22日(土)開演10時 会場1000席
4月23日(日)開演13時30分 会場1000席

◆会場 えぼあホール(京都市民文化ホール)
京都市大宮区東山1-7 電話番号 075-321-3130

入場無料



5. その他

- ・ 地元企業や江別更生保護女性会などによる社会貢献活動を、公民館の事業ノウハウで支援してまいります。



チャリティ会場で、被災地の復興支援を祈り、歌う参加者



〔毎年3・11に野幌公民館で開催されるチャリティコンサートに協力し、職員らによる手作りプレートの販売を実施（益金は全額寄付）〕

- ・ 市内の手打ちそばを広めている団体の協力を得た教室を開催し、毎回、好評を博していることから、継続して実施いたします。



(大麻公民館)



(野幌公民館)

- ・ 大学連携事業の一環として、音楽などを通しての企画協力を行ってまいります。



(えぼあホール 酪農学園大学)



(えぼあホール 北翔大学)

- ・ 新規事業として、「だれもが健康で安心して暮らせるまち」を目指す江別市健康都市宣言の理念を踏まえ、一般財団法人江別市スポーツ振興財団との協働により、大麻・文京台地区まちづくり協議会や自治会連合会と連携して、「健康セミナー」を開催し、日々を豊かに楽しく生きるための健康づくりを推進してまいります。

5. その他

- 市内に拠点を置く音楽振興団体と共催します。

市内外で活躍するプロの音楽家に加え、市内を中心とした大学生によるクラシック音楽講座（定期開催）を開催し、演奏者と受講生（聴衆）が対話できる場を提供してまいります。



(野幌公民館 ピアノ&テノール)



(コミセン 受講生とのやりとり)



(コミセン 北翔大学生)

もっと知りたい！ 平成29年度

クラシック音楽講座

～ドイツ歌曲～

「ドイツ歌曲への思い～お馴染みのドイツ民謡から帝王の精進まで」
～ドイツ民謡の歌唄にも挑戦しよう～

9/23(土)
14:00～15:00

ピアノ/吉原晋太
ローレライ
リブラノ/吉原晋太

演奏者: 吉原晋太 (ピアノ) / 吉原晋太 (テノール)

料金 400円
500円(中学生以下)

会場: 江別市野幌公民館 1階ホール
〒141-8503 北海道江別市野幌1-1-1
TEL: 0143-280-0244

室内アンサンブル Les pommes レ・ポムポム

スプリングコンサート

弦楽器を中心に、多彩な楽器で素敵な演奏をお届けします。

ヴァイマルディ「四季」
シューベルト/ピアノ五重奏曲「雑」より

7月1日、2日、3日の演奏を録音し、CDとして発売予定です。

平成29年3月12日(日) 前編 13:30 開演 14:00

会場: 元ほおホール
札幌市中央区南一条西10丁目1番1号
TEL: 011-836-1111

前編: 1,000円 / 当日: 1,200円 (税込)
後編: 1,200円 / 当日: 1,500円 (税込)

主催: 札幌市音楽協会 後援: 札幌市音楽協会 協賛: 札幌市音楽協会

5・(5) 社会的貢献活動に関する計画について

- ・ 公民館等は地域にとって身近な生涯学習の中心的施設でありますので、高齢者・青少年等幅広い年齢層にむけて「特色のある事業」を取り組むほか、自治会等との「情報交流の場」を設け、地域に根ざした事業展開を行う中で社会貢献を図ってまいります。

- ・ 地震・風雪水害など地域災害に際し、市の防災計画の一端を担った組織的な救援活動を展開するため、役割や災害訓練のあり方等について市と協議のもとで備えをしてまいります。

また、様々な防災訓練や救急救命講習を継続して受講するなど、有事を想定した取り組みを行ってまいります。



(野幌公民館 備え付けの防災グッズ)



(江別市危機対策室による職員研修)

- ・ 住民健診で早朝に公民館を待ち合わせ場所とした際、トイレの使用等受診者の便宜を図るため館の解錠を早めるなど、きめ細かい配慮を行ってまいります。

- ・ 中学生のインターンシップ受入れに対し、今後とも積極的に協力してまいります。



(中央公民館 窓口対応体験)



(野幌公民館 障子張替え作業体験)

- ・ 小学校の社会科施設見学を積極的に受け入れ、郷土学習に貢献してまいります。



(中央公民館 利用団体の活動状況見学)

5. その他

- 花壇や館内に花を配置することで利用者に「癒し・なごみ」の場を提供してまいります。



(親子フラワーアレンジでの製作風景と館内に飾った作品)

- 市民会館など他施設のチケット販売やPRは積極的に協力し、各館とも閉館時間までチケット販売ができるよう体制を組んでまいります。



(中央公民館)

収 支 計 画 書 (平成30年度)

【仕様書に基づく管理運営費】

(単位:千円)

費 目		内 訳		(金額)	摘 要
収 入	受講料等	3公民館		482	内訳 別紙「仕様書11の(2)に関わる事業費」
	利用料	3公民館		6,192	3カ年平均(平成26年度～平成28年度)
		コミュニティセンター		1,908	
		市民文化ホール		8,166	
		計		16,266	
収入計 (A)			16,748		
支 出	① 人 件 費	公民館総括、館長	4名	13,405	総括:254,400円/月、館長:232,800円/月 職員:江別市職員給与に準じる。 事業企画担当:179,100円/月 嘱託職員:169,100円/月、172,100円/月
		職 員	2名	15,425	
事業企画担当		1名	2,583		
嘱託職員		8名	19,959		
計		15名	51,372		
② 事 業 費	中央公民館		777	内訳 別紙「仕様書11の(2)に関わる事業費」	
	野幌公民館		459		
	大麻公民館		580		
	コミュニティセンター		42		
	市民文化ホール		777		
計		2,635			
③ 事 務 費 管 理 費	福利厚生費		401	健康診断料、研修費等	
	消耗品費		4,081	印刷用紙、事務用品及び管理用品等	
	通信運搬費		1,349	ネットワーク回線料、電話料等	
	役務費		893	ピアノ調律、公民館等補償保険料等	
	図書及び印刷製本費		605	コピー料金等	
	被服費		49	作業服等	
	旅費		8	会議、連絡旅費	
	使用料・賃借料		1,054	コピー機、消火器賃借料等	
	負担金・諸会費		6	会費等	
	公租公課		88	収入印紙代	
	委託費	68,030		清掃、機械設備保守点検費等	
	光熱水費	18,842		電気・水道・ガス料金	
	燃料費	8,712		A重油代金等	
	修繕費	3,250		施設及び物品修繕費	
計		107,368			
総費用	①+②+③		161,375		
そ の 他	手数料(総費用×5%×1.08)		8,715	管理手数料(会社経費)	
	消費税及び地方消費税		4,313	納付相当額	
	計		13,028		
支出計 (B)			174,403		
指定管理料予定額(C) (B)-(A)			157,655		
税抜価格 (C)の108分の100に相当する額			145,977		

※指定管理者に指定される期間に応じて、年度ごとに作成すること。

※費目内訳等が多く書式に収まらない場合は、様式5を総括表とし、別途内訳を添付すること。

※自主事業費に関しては、次項の別紙に記載すること。

※消費税及び地方消費税に係る場合は、税額を含んだ額を記入すること。

(平成30年度)

【仕様書11の(2)に関わる事業費】

(単位:千円)

	内 訳	収入額	支出額	差額	備 考
中央公民館	幼児学級ひばり	0	200	-200	年20回開催
	親子おしゃべりカフェ	0	139	-139	年11回開催
	元気アップ! イス体操&ウォーキング教室	60	132	-62	年15回開催
	男のチューボー	24	102	-78	年5回開催
	夏・冬休み子ども料理教室	0	34	-34	年2回開催
	夏・冬休み子ども手工芸教室	0	24	-24	年2回開催
	着物着付け講習会	60	96	-36	年10回開催
	市内の自然観察会	4	9	-5	年1回開催
	ヘルシー料理講習会【新規】	8	32	-24	年2回開催
	蚤ハシ講座【新規】	4	9	-5	年1回開催
	WiFi講座【新規】	4	10	-6	年1回開催
計	164	777	-613		
コミュニティセンター	ロビーコンサート	0	42	-42	年2回開催
	計	0	42	-42	
野幌公民館	初めての陶芸教室	32	80	-48	年10回開催
	まるごと江別グルメ料理講習会	30	40	-10	年5回開催
	思いを伝える伝筆教室	24	50	-26	年10回開催
	夏・冬休み子ども料理教室	0	30	-30	年2回開催
	夏・冬休み子ども陶芸教室	0	30	-30	年2回開催
	親子応援団	55	111	-56	年5回開催
	市内の自然観察会	4	13	-9	年1回開催
	そば打ち体験講習会	8	40	-32	年2回開催
	ゆかた着付け講習会	6	20	-14	年2回開催
	大人向け手工芸講習会	8	20	-12	年2回開催
	伝統のしめ飾り作り講習会	4	10	-6	年1回開催
	味噌作り講習会【新規】	4	15	-11	年1回開催
計	175	459	-284		
大麻公民館	親子おしゃべりカフェ	0	173	-173	年11回開催
	基礎から学ぶ和食の楽しみ教室	48	156	-108	年11回開催
	ボイストレーニング教室【新規】	60	102	-42	年10回開催
	夏休み子ども教室〜ジェルキャンドル作り	0	10	-10	年1回開催
	冬休み子ども料理教室	0	15	-15	年1回開催
	夏休み子ども教室〜くぎ打ち名人!	0	14	-14	年1回開催
	冬休み子ども教室〜ネイチャークラブ	0	14	-14	年1回開催
	市内の自然観察会	8	16	-8	年2回開催
	おせち料理作り講習会	5	17	-12	年1回開催
	そば打ち体験講習会	10	22	-12	年2回開催
	年賀状の宛名書き講習会	4	9	-5	年1回開催
	木版刷の年賀状作り講習会	8	27	-19	年2回開催
	大麻公民館・土佐市中央公民館交歓作品展	0	5	-5	年1回開催
	計	143	580	-437	
市民文化ホール	合唱団えびあ指導	0	638	-638	年36回開催
	サマーコンサート	0	28	-28	年1回開催
	クリスマス・ミニ・コンサート	0	17	-17	年1回開催
	合唱団えびあ定期演奏会	0	94	-94	年1回開催
	計	0	777	-777	
収支合計		482	2,635	-2,153	

(平成30年度)

【自主事業費】

(単位:千円)

	内 訳	収入額	支出額	差額	備 考
中央公民館	親子リトミック教室	0	72	-72	年9回開催
	子ども料理教室	0	90	-90	年9回開催
	子ども科学教室	0	61	-61	年4回開催
	計	0	223	-223	
コミュニティセンター	コミセンまつり	13	60	-47	年1回開催
	軽音楽コンサート	80	100	-10	年1回開催
	夏祭り子ども映画会	0	2	-2	年1回開催
	新春ステージ発表会	0	15	-15	年1回開催
	クラシック音楽講座	48	80	-32	年2回開催
	計	151	257	-106	
野幌公民館	児童習字学級	384	355	29	年36回開催
	親子フラワーアレンジ教室	0	0	0	年1回開催
	親子で星を見よう	0	7	-7	年1回開催
	栄養士会共催料理講習会	0	0	0	年1回開催
	気まぐれロビーコンサート	0	30	-30	年2回開催
	ワンデイブラザ	0	15	-15	年2回開催
	クラシックコンサート	90	150	-60	年1回開催
	クラシック音楽講座	24	25	-1	年1回開催
	子ども将棋体験教室	0	20	-20	年2回開催
	健康セミナー(スポーツ財団共催)【新規】	10	10	0	年2回開催
	野幌の野鳥観察会【新規】	5	5	0	年1回開催
	江別のホテル観察会【新規】	5	5	0	年1回開催
	チャリティ販売品作り【新規】	0	15	-15	年1回開催
	陶芸	220	220	0	通年
計	738	857	-119		
大麻公民館	健康セミナー	0	1	-1	年4回開催
	クリスマス展	0	3	-3	年1回開催
	声を出して若返り朗読講習会【新規】	10	10	0	年1回開催
	シニア世代のイロハ(相談等勉強会)【新規】	40	40	0	年4回開催
	おうちでできる子どものヘアカット【新規】	4	7	-3	年1回開催
	江別の歴史を知ろう【新規】	0	5	-5	年1回開催
	計	54	66	-12	
市民文化ホール	えびあロビーコンサート	0	55	-55	年2回開催
	日替わりコンサート	0	50	-50	年5回開催
	交歓舞台発表会	26	16	10	年2回開催
	合唱団えびあ訪問コンサート	0	39	-39	年2回開催
	クラシック音楽講座	24	25	-1	年1回開催
	音楽振興会共催コンサート	0	70	-70	年1回開催
	ジャズコンサート	80	80	0	年1回開催
	なつかしの映画会【新規】	0	5	-5	年3回開催
	ちびっこカラオケ大会【新規】	100	100	0	年1回開催
	計	230	440	-210	
収支計		1,173	1,843	-670	
自費機収入		670	0	670	
収支合計		1,843	1,843	0	

収 支 計 画 書 (平成31年度)

【仕様書に基づく管理運営費】

(単位:千円)

費 目		内 訳 (金額)		摘 要
収 入	受講料等	3公民館	482	内訳 別紙「仕様書11の(2)に関わる事業等」
	利用料	3公民館	6,192	3カ年平均(平成26年度～平成28年度)
		コミュニティセンター	1,908	
		市民文化ホール	8,166	
	計	16,266		
収入計 (A)			16,748	
支 出	① 人 件 費	公民館総括、館長	4名 13,405	総括:254,400円/月、館長:232,800円/月
		職 員	2名 15,529	職員:江別市職員給与に準じる。
事業企画担当		1名 2,583	事業企画担当:179,100円/月	
嘱託職員		8名 19,969	嘱託職員:169,100円/月、172,100円/月	
計		15名 51,476		
② 事 業 費	中央公民館		777	内訳 別紙「仕様書11の(2)に関わる事業費」
	野幌公民館		459	
	大麻公民館		580	
	コミュニティセンター		42	
	市民文化ホール		777	
	計		2,635	
③ 事 務 費	福利厚生費		401	健康診断料、研修費等
	消耗品費		3,958	印刷用紙、事務用品及び管理用品等
	通信運搬費		1,349	ネットワーク回線料、電話料等
	役務費		893	ピアノ調律、公民館等補償保険料等
	図書及び印刷製本費		605	コピー料金等
	被服費		49	作業服等
	旅費		8	会議、連絡旅費
	使用料・賃借料		1,054	コピー機、消火器賃借料等
	負担金・諸会費		6	会費等
	公租公課		88	収入印紙代
	委託費		68,081	清掃、機械設備保守点検費等
	光熱水費		18,842	電気・水道・ガス料金
	燃料費		8,712	A重油代金等
	修繕費		3,250	施設及び物品修繕費
		計		107,296
総費用	①+②+③		161,407	
そ の 他	手数料(総費用×5%×1.08)		8,715	管理手数料(会社経費)
	消費税及び地方消費税		4,320	納付相当額
	計		13,035	
支出計 (B)			174,442	
指定管理料予定額(C) (B)-(A)			157,694	
税抜価格 (C)の108分の100に相当する額			146,013	

※指定管理者に指定される期間に応じて、年度ごとに作成すること。

※費目内訳等が多く書式に収まらない場合は、様式5を総括表としたうえで別途内訳を添付すること。

※自主事業費に関しては、次項の別紙に記載すること。

※消費税及び地方消費税に係る場合は、税額を含んだ額を記入すること。

(平成31年度)

【仕様書11の(2)に関わる事業費】

(単位:千円)

内 訳		収入額	支出額	差額	備 考
中央公民館	幼児学級ひばり	0	200	-200	年20回開催
	親子おしゃべりカフェ	0	139	-139	年11回開催
	元気アップ!イス体操&ウォーキング教室	50	122	-62	年15回開催
	男のチューボー	24	102	-78	年6回開催
	夏・冬休み子ども料理教室	0	34	-34	年2回開催
	夏・冬休み子ども手工芸教室	0	24	-24	年2回開催
	着物着付け講習会	60	96	-36	年10回開催
	市内の自然観察会	4	9	-5	年1回開催
	ヘルシー料理講習会【新規】	8	32	-24	年2回開催
	筆ペン講座【新規】	4	9	-5	年1回開催
	WiFi講座【新規】	4	10	-6	年1回開催
計	164	777	-613		
コミュニティセンター	ロビーコンサート	0	42	-42	年2回開催
	計	0	42	-42	
野根公民館	初めての陶芸教室	32	80	-48	年10回開催
	まるごと和別グルメ料理講習会	50	40	-10	年5回開催
	思いを伝える伝筆教室	24	50	-26	年10回開催
	夏・冬休み子ども料理教室	0	30	-30	年2回開催
	夏・冬休み子ども陶芸教室	0	30	-30	年2回開催
	親育ち応援団	55	111	-56	年5回開催
	市内の自然観察会	4	13	-9	年1回開催
	そば打ち体験講習会	8	40	-32	年2回開催
	ゆかた着付け講習会	6	26	-14	年2回開催
	大人向け手工芸講習会	8	20	-12	年2回開催
	伝統のしめ飾り作り講習会	4	10	-6	年1回開催
	豆腐作り講習会【新規】	6	15	-9	年1回開催
	計	175	459	-284	
	大森公民館	親子おしゃべりカフェ	0	173	-173
基礎から学ぶ和食の楽しみ教室		48	156	-108	年11回開催
ボイストレーニング教室【新規】		60	102	-42	年10回開催
夏休み子ども教室〜ジュエルキャンドル作り		0	10	-10	年1回開催
冬休み子ども料理教室		0	15	-15	年1回開催
夏休み子ども教室〜くぎ打ち名人!		0	14	-14	年1回開催
冬休み子ども教室〜ネイチャークラブ		0	14	-14	年1回開催
市内の自然観察会		6	16	-8	年2回開催
おせち料理作り講習会		5	17	-12	年1回開催
そば打ち体験講習会		10	23	-12	年2回開催
年賀状の宛名書き講習会		4	9	-5	年1回開催
木坂町の年賀状作り講習会		8	27	-19	年2回開催
大森公民館・土佐市中央公民館交歓作品展		0	5	-5	年1回開催
計		143	580	-437	
市民文化ホール		合唱団えびあ指導	0	638	-638
	チャムコンサート	0	28	-28	年1回開催
	クリスマス・ミニコンサート	0	17	-17	年1回開催
	合唱団えびあ定期演奏会	0	94	-94	年1回開催
	計	0	777	-777	
収支合計		482	2,635	-2,153	

(平成31年度)

【自主事業費】

(単位:千円)

	内 訳	収入額	支出額	差額	備 考
中央公民館	親子リトミック教室	0	72	-72	年9回開催
	子ども料理教室	0	90	-90	年9回開催
	子ども科学教室	0	61	-61	年4回開催
	計	0	223	-223	
コミュニティセンター	コミセンまつり	13	60	-47	年1回開催
	聴音楽コンサート	90	100	-10	年1回開催
	夏祭り子ども映画会	0	2	-2	年1回開催
	新春ステージ発表会	0	15	-15	年1回開催
	クラシック音楽講座	48	60	-32	年2回開催
	計	151	257	-106	
野幌公民館	児童習字学級	384	355	29	年36回開催
	親子フラワーアレンジ教室	0	0	0	年1回開催
	親子で星を見よう	0	7	-7	年1回開催
	栄養士会共催料理講習会	0	0	0	年1回開催
	気まぐれピアノコンサート	0	30	-30	年2回開催
	ワンデイプラザ	0	15	-15	年2回開催
	クラシックコンサート	90	150	-60	年1回開催
	クラシック音楽講座	24	25	-1	年1回開催
	子ども身体体験教室	0	20	-20	年2回開催
	健康セミナー(スポーツ財団共催)【新規】	10	10	0	年2回開催
	野幌の野鳥観察会【新規】	5	5	0	年1回開催
	江別のホテル観察会【新規】	5	5	0	年1回開催
	チャリティ販売作品展【新規】	0	16	-16	年1回開催
	前年	220	220	0	通年
計	738	857	-119		
大麻公民館	健康セミナー	0	1	-1	年4回開催
	クリスマス展	0	3	-3	年1回開催
	声を出して若返り朗読講習会【新規】	10	10	0	年1回開催
	シニア時代のイロハ(相談援助会)【新規】	40	40	0	年4回開催
	おうちでできる子どものヘアカット【新規】	4	7	-3	年1回開催
	江別の歴史を知ろう【新規】	0	5	-5	年1回開催
	計	54	66	-12	
市民文化ホール	えびあろपीコンサート	0	55	-55	年2回開催
	日替わりコンサート	0	50	-50	年5回開催
	交歓舞台発表会	25	15	10	年2回開催
	合唱団えびあ訪問コンサート	0	39	-39	年2回開催
	クラシック音楽講座	24	25	-1	年1回開催
	音楽振興会共催コンサート	0	70	-70	年1回開催
	ジャズコンサート	30	30	0	年1回開催
	なつかしの映画会【新規】	0	5	-5	年3回開催
	高校・大学バンドライブ【新規】	100	100	0	年1回開催
計	230	440	-210		
収支計		1,173	1,843	-670	
自販機収入		670	0	670	
収支合計		1,843	1,843	0	

収 支 計 画 書 (平成32年度)

【仕様書に基づく管理運営費】

(単位:千円)

費 目		内 訳	(金額)	摘 要
収 入	受講料等	3公民館	482	内訳 別紙「仕様書11の(2)に関わる事業費」
	利用料	3公民館	6,192	3カ年平均(平成26年度～平成28年度)
		コミュニティセンター	1,908	
		市民文化ホール	8,166	
	計	16,266		
収入計 (A)			16,748	
支 出	① 人 件 費	公民館総括、館長	4名 13,405	総括:254,400円/月、館長:232,800円/月
		職 員	2名 15,792	職員:江別市職員給与に準じる。
		事業企画担当	1名 2,583	事業企画担当:179,100円/月
		嘱託職員	8名 19,959	嘱託職員:169,100円/月、172,100円/月
		計	15名 51,739	
	② 事 業 費	中央公民館	777	内訳 別紙「仕様書11の(2)に関わる事業費」
		野幌公民館	459	
		大麻公民館	580	
		コミュニティセンター	42	
		市民文化ホール	777	
		計	2,635	
③ 事 務 費 管 理 費	福利厚生費	401	健康診断料、研修費等	
	消耗品費	4,330	印刷用紙、事務用品及び管理用品等	
	通信運搬費	1,349	ネットワーク回線料、電話料等	
	役務費	893	ピアノ調律、公民館等補償保険料等	
	図書及び印刷製本費	605	コピー料金等	
	被服費	49	作業服等	
	旅費	8	会議、連絡旅費	
	使用料・賃借料	1,054	コピー機、消火器賃借料等	
	負担金・諸会費	6	会費等	
	公租公課	88	収入印紙代	
	委託費	68,608	清掃、機械設備保守点検費等	
	光熱水費	18,842	電気・水道・ガス料金	
	燃料費	8,712	A重油代金等	
	修繕費	3,250	施設及び物品修繕費	
	計	108,195		
総費用	①+②+③	162,569		
そ の 他	手数料(総費用×5%×1.08)	8,778	管理手数料(会社経費)	
	消費税及び地方消費税	4,343	納付相当額	
	計	13,121		
支出計 (B)			175,690	
指定管理料予定額(C) (B)-(A)			158,942	
税抜価格 (C)の108分の100に相当する額			147,169	

※指定管理者に指定される期間に応じて、年度ごとに作成すること。

※費目内訳等が多く書式に収まらない場合は、様式5を総括表とし、別途内訳を添付すること。

※自主事業費に関しては、次項の別紙に記載すること。

※消費税及び地方消費税が係る場合は、税額を含んだ額を記入すること。

(平成32年度)

【仕業書11の(2)に関わる事業費】

(単位:千円)

内 訳	収入額	支出額	差額	備 考
中央公民館				
幼児学級ひばり	0	200	-200	年20回開催
親子おしゃべりカフェ	0	139	-139	年11回開催
元気アップ! イス体操&ウォーキング教室	60	122	-62	年15回開催
男のチューボー	24	102	-78	年5回開催
夏・冬休み子ども料理教室	0	34	-34	年2回開催
夏・冬休み子ども手工芸教室	0	24	-24	年2回開催
着物着付け講習会	60	96	-36	年10回開催
市内の自然観察会	4	9	-5	年1回開催
ヘルシー料理講習会【新規】	8	32	-24	年2回開催
筆ペン講座【新規】	4	9	-5	年1回開催
WiFi講座【新規】	4	10	-6	年1回開催
計	164	777	-613	
コミュニティセンター				
ロビーコンサート	0	42	-42	年2回開催
計	0	42	-42	
野幌公民館				
初めての陶芸教室	32	80	-48	年10回開催
まるごと江別グルメ料理講習会	30	40	-10	年5回開催
思いを伝える伝筆教室	24	50	-26	年10回開催
夏・冬休み子ども料理教室	0	30	-30	年2回開催
夏・冬休み子ども陶芸教室	0	30	-30	年2回開催
親育ち応援団	55	111	-56	年5回開催
市内の自然観察会	4	13	-9	年1回開催
そば打ち体験講習会	8	40	-32	年2回開催
ゆかた着付け講習会	6	20	-14	年2回開催
大人向け手工芸講習会	8	20	-12	年2回開催
伝統のしめ飾り作り講習会	4	10	-6	年1回開催
燗製作り講習会【新規】	4	15	-11	年1回開催
計	175	459	-284	
大麻公民館				
親子おしゃべりカフェ	0	173	-173	年11回開催
基礎から学ぶ和食の楽しみ教室	68	156	-108	年11回開催
ボイストレーニング教室【新規】	60	102	-42	年10回開催
夏休み子ども教室〜ジュエルキャンドル作り	0	10	-10	年1回開催
冬休み子ども料理教室	0	15	-15	年1回開催
夏休み子ども教室〜くぎ打ち名人!	0	14	-14	年1回開催
冬休み子ども教室〜ネイチャークラブ	0	14	-14	年1回開催
市内の自然観察会	8	16	-8	年2回開催
おせち料理作り講習会	5	17	-12	年1回開催
そば打ち体験講習会	10	22	-12	年2回開催
年賀状の宛名書き講習会	4	9	-5	年1回開催
木版面の年賀状作り講習会	8	27	-19	年2回開催
大麻公民館・土佐市中央公民館交歓作品展	0	5	-5	年1回開催
計	143	580	-437	
市民文化ホール				
合唱団えびあ指導	0	638	-638	年36回開催
サマーコンサート	0	28	-28	年1回開催
クリスマス・ミニ・コンサート	0	17	-17	年1回開催
合唱団えびあ定期演奏会	0	94	-94	年1回開催
計	0	777	-777	
収支合計	482	2,635	-2,153	

(平成32年度)

【自主事業費】

(単位:千円)

	内 訳	収入額	支出額	差額	備 考
中央公民館	親子リトミック教室	0	72	-72	年9回開催
	子ども料理教室	0	90	-90	年9回開催
	子ども科学教室	0	61	-61	年4回開催
	計	0	223	-223	
コミュニティセンター	コミセンまつり	13	60	-47	年1回開催
	軽音楽コンサート	90	100	-10	年1回開催
	夏祭り子ども映画会	0	2	-2	年1回開催
	新春ステージ発表会	0	15	-15	年1回開催
	クラシック音楽講座	48	80	-32	年2回開催
	計	151	257	-106	
野幌公民館	児童習字学級	384	355	29	年36回開催
	親子フラワーアレンジ教室	0	0	0	年1回開催
	親子で星を見よう	0	7	-7	年1回開催
	栄養士会共催料理講習会	0	0	0	年1回開催
	気まぐれロビーコンサート	0	30	-30	年2回開催
	ワンデイブラザ	0	15	-15	年2回開催
	クラシックコンサート	90	150	-60	年1回開催
	クラシック音楽講座	24	25	-1	年1回開催
	子ども将棋体験教室	0	20	-20	年2回開催
	健康セミナー(スポーツ財団共催)【新規】	10	10	0	年2回開催
	野幌の野鳥観察会【新規】	5	5	0	年1回開催
	江別のホタル観察会【新規】	5	5	0	年1回開催
	チャリティ販売品作り【新規】	0	15	-15	年1回開催
	陶芸	220	220	0	通年
計	738	857	-119		
大麻公民館	健康セミナー	0	1	-1	年4回開催
	クリスマス展	0	3	-3	年1回開催
	声を出して若返り朗読講習会【新規】	10	10	0	年1回開催
	シニア世代のイコハ(相続等勉強会)【新規】	40	40	0	年4回開催
	おうちでできる子どものヘアカット【新規】	4	7	-3	年1回開催
	江別の歴史を知らう【新規】	0	5	-5	年1回開催
	計	54	66	-12	
市民文化ホール	えぼあロビーコンサート	0	55	-55	年2回開催
	日替わりコンサート	0	50	-50	年5回開催
	交歓舞台発表会	25	16	10	年2回開催
	合唱団えぼあ訪問コンサート	0	39	-39	年2回開催
	クラシック音楽講座	24	25	-1	年1回開催
	音楽振興会共催コンサート	0	70	-70	年1回開催
	ジャズコンサート	80	80	0	年1回開催
	なつかしの映画会【新規】	0	5	-5	年3回開催
	ちびっこカラオケ大会【新規】	100	100	0	年1回開催
	計	230	440	-210	
収支計		1,173	1,843	-670	
自販機収入		670	0	670	
収支合計		1,843	1,843	0	

収 支 計 画 書 (平成33年度)

【仕様書に基づく管理運営費】

(単位:千円)

費 目		内 訳		(金額)	摘 要
収 入	受講料等	3公民館		482	内訳 別紙「仕様書11の(2)」に關わる事業費
	利用料	3公民館		6,192	3カ年平均(平成26年度～平成28年度)
		コミュニティセンター		1,908	
		市民文化ホール		8,166	
	計		16,266		
収入計 (A)				16,748	
支	① 人 件 費	公民館総括、館長	4名	13,405	総括:254,400円/月、館長:232,800円/月
		職 員	2名	15,907	職員:江別市職員給与に準じる。
事業企画担当		1名	2,583	事業企画担当:179,100円/月	
嘱託職員		8名	19,959	嘱託職員:169,100円/月、172,100円/月	
計		15名	51,854		
支	② 事 業 費	中央公民館		777	内訳 別紙「仕様書11の(2)」に關わる事業費。
		野幌公民館		459	
		大麻公民館		580	
		コミュニティセンター		42	
		市民文化ホール		777	
	計			2,635	
出	③ 事 務 費 管 理 費	福利厚生費		401	健康診断料、研修費等
		消耗品費		4,082	印刷用紙、事務用品及び管理用品等
		通信運搬費		1,349	ネットワーク回線料、電話料等
		役務費		893	ピアノ調律、公民館等補償保険料等
		図書及び印刷製本費		605	コピー料金等
		被服費		49	作業服等
		旅費		8	会議、連絡旅費
		使用料・賃借料		1,054	コピー機、消火器賃借料等
		負担金・諸会費		6	会費等
		公租公課		88	収入印紙代
		委託費	69,683		清掃、機械設備保守点検費等
		光熱水費	18,842		電気・水道・ガス料金
		燃料費	8,712		A重油代金等
		修繕費	3,250		施設及び物品修繕費
		計			109,022
総費用	①+②+③			163,511	
その 他	手数料(総費用×5%×1.08)			8,830	管理手数料(会社経費)
	消費税及び地方消費税			4,350	納付相当額
	計			13,180	
支出計 (B)				176,691	
指定管理料予定額(C) (B)-(A)				159,943	
税抜価格 (C)の108分の100に相当する額				148,095	

※指定管理者に指定される期間に応じて、年度ごとに作成すること。

※費目内訳等が多く書式に収まらない場合は、様式5を総括表としたうえで別途内訳を添付すること。

※自主事業費に関しては、次項の別紙に記載すること。

※消費税及び地方消費税に係る場合は、税額を含んだ額を記入すること。

(平成33年度)

【仕稼書11の(2)に関わる事業費】

(単位:千円)

内 訳		収入額	支出額	差額	備 考
中央公民館	幼児学級ひばり	0	200	-200	年20回開催
	親子おしゃべりカフェ	0	138	-138	年11回開催
	元気アップ!イス体操&ウォーキング教室	80	122	-62	年15回開催
	男のチューボー	24	102	-78	年5回開催
	夏・冬休み子ども料理教室	0	34	-34	年2回開催
	夏・冬休み子ども手工芸教室	0	24	-24	年2回開催
	着物着付け講習会	60	96	-36	年10回開催
	市内の自然観察会	4	9	-5	年1回開催
	ヘルシー料理講習会【新規】	8	32	-24	年2回開催
	茶ペン講座【新規】	6	9	-3	年1回開催
	WiFi講座【新規】	4	10	-6	年1回開催
計	164	777	-613		
コミュニティセンター	ロビーコンサート	0	42	-42	年2回開催
	計	0	42	-42	
野幌公民館	初めての菊芸教室	32	80	-48	年10回開催
	まるごと江別グルメ料理講習会	30	40	-10	年5回開催
	思いを伝える伝書教室	24	50	-26	年10回開催
	夏・冬休み子ども料理教室	0	30	-30	年2回開催
	夏・冬休み子ども陶芸教室	0	30	-30	年2回開催
	視覚も支援団	53	111	-58	年5回開催
	市内の自然観察会	4	13	-9	年1回開催
	そば打ち体験講習会	8	40	-32	年2回開催
	ゆかた着付け講習会	6	20	-14	年2回開催
	大人向け手工芸講習会	8	20	-12	年2回開催
	伝統のしめ飾り作り講習会	4	10	-6	年1回開催
	ピザ窯でピザを焼こう【新規】	4	15	-11	年1回開催
	計	175	459	-284	
	大麻公民館	親子おしゃべりカフェ	0	173	-173
基礎から学ぶ和食の楽しみ教室		48	156	-108	年11回開催
ボイストレーニング教室【新規】		60	102	-42	年10回開催
夏休み子ども教室〜ジュエルキャンドル作り		0	10	-10	年1回開催
冬休み子ども料理教室		0	15	-15	年1回開催
夏休み子ども教室〜くぎ打ち名人!		0	14	-14	年1回開催
冬休み子ども教室〜ネイチャークラブ		0	14	-14	年1回開催
市内の自然観察会		8	16	-8	年2回開催
おせち料理作り講習会		5	17	-12	年1回開催
そば打ち体験講習会		10	22	-12	年2回開催
年賀状の宛名書き講習会		4	9	-5	年1回開催
木版刷りの年賀状作り講習会		3	27	-24	年2回開催
大麻公民館・土佐市中央公民館交歓作品展		0	5	-5	年1回開催
計		143	580	-437	
市民文化ホール	合唱団えびあ指導	0	638	-638	年36回開催
	チャムコンサート	0	28	-28	年1回開催
	クリスマス・ミニコンサート	0	17	-17	年1回開催
	合唱団えびあ定期演奏会	0	94	-94	年1回開催
	計	0	777	-777	
収支合計		482	2,635	-2,153	

(平成33年度)

【自主事業費】

(単位:千円)

	内 訳	収入額	支出額	差額	備 考
中央公民館	親子リトミック教室	0	72	-72	年9回開催
	子ども料理教室	0	90	-90	年9回開催
	子ども科学教室	0	61	-61	年4回開催
	計	0	223	-223	
コミュニティセンター	コミセンまつり	13	60	-47	年1回開催
	軽音楽コンサート	90	100	-10	年1回開催
	夏祭り子ども映画会	0	2	-2	年1回開催
	新春ステージ発表会	0	15	-15	年1回開催
	クラシック音楽講座	48	60	-12	年2回開催
	計	151	237	-86	
野幌公民館	児童習字学級	384	355	29	年36回開催
	親子フラワーアレンジ教室	0	0	0	年1回開催
	親子で星を見よう	0	7	-7	年1回開催
	栄養士会共催料理講習会	0	0	0	年1回開催
	気まぐれロビーコンサート	0	30	-30	年2回開催
	ワンデイプラザ	0	15	-15	年2回開催
	クラシックコンサート	90	150	-60	年1回開催
	クラシック音楽講座	24	25	-1	年1回開催
	子ども将棋体験教室	0	20	-20	年2回開催
	健康セミナー(スポーツ財団共催)【新規】	10	10	0	年2回開催
	野幌の野鳥観察会【新規】	5	5	0	年1回開催
	江別のホタル観察会【新規】	5	5	0	年1回開催
	チャリティ販売品作り【新規】	0	15	-15	年1回開催
	商売	220	220	0	通年
計	738	857	-119		
大塚公民館	健康セミナー	0	1	-1	年4回開催
	クリスマス展	0	3	-3	年1回開催
	声を出して書返り朗読講習会【新規】	10	10	0	年1回開催
	シニア世代のイロハ(相談等勉強会)【新規】	40	40	0	年4回開催
	おうちでできる子どものヘアカット【新規】	4	7	-3	年1回開催
	江別の歴史を知ろう【新規】	0	5	-5	年1回開催
	計	54	66	-12	
市民文化ホール	えびあこびーコンサート	0	55	-55	年2回開催
	日替わりコンサート	0	50	-50	年5回開催
	交歓舞台発表会	26	16	10	年2回開催
	合唱団えびあ訪問コンサート	0	39	-39	年2回開催
	クラシック音楽講座	24	25	-1	年1回開催
	音楽振興会共催コンサート	0	70	-70	年1回開催
	ジャズコンサート	80	80	0	年1回開催
	なつかしの映画会【新規】	0	5	-5	年3回開催
	高校・大学バンドライブ【新規】	100	100	0	年1回開催
計	230	440	-210		
収支計		1,173	1,843	-670	
自販機収入		670	0	670	
収支合計		1,843	1,843	0	