

えべつ

目次

- 12 高架下駐輪場のご利用を
- 14 春のおすすめイベント
- 18 お知らせ
- 28 こんにちは「前田 景子さん」
- 29 みんなの広場
- 30 保健・健康 無料相談窓口

新しい総合計画がスタート……2
平成26年度予算概要……6



毎年人気の
プリエッタ

(株)フラワーテクニカえべつで、花や野菜の苗作りが行われました。これらはガーデニングフェアでお値打ち価格にて販売します。

ガーデニングフェア (日時・会場)

4月29日(火・祝)～6月8日(日) 9時～16時
花き・野菜栽培技術指導センター(緑町東 3-115)

2014→2023



江別市のこれからの10年のまちづくりビジョンを定めました。

江別市長 三好昇

平成26年4月から、市の最上位の計画であり、今後10年間のまちづくりの指針となる新しい総合計画がスタートしました。今回、このあらましをお知らせします。

詳細 政策調整課 ☎ 381-1033 ※市ホームページでも見ることができます。

えべつ未来づくりビジョンへ第6次江別市総合計画へ

「みんなできつくる未来のまちえべつ」の

実現をめざして

6期目の総合計画

本計画のスタートとなる平成26年度は、江別市の市政施行60周年を迎える年であるとともに、10年後の未来に向けて、市の最上位計画である本計画をスタートする大切な年です。

本格的な人口減少社会の到来・変化の激しい社会情勢

一段と進む少子高齢化の中、日本の総人口は減少しており、江別市においても、平成17年をピークに人口が減少し続けている状況です。

また、地域社会を取り巻く環境は、経済のグローバル化や経済・雇用環境の改善に向けた取り組み、あるいは、地球規模での環境問題への関心

の高まりにより大きく変化してきている一方で、社会保障関係費や医療費の増加などにより、一層の厳しさを増しています。

さらに、平成23年に発生した東日本大震災は、安全で安心なまちづくりや支え合う地域社会の重要性を改めて私たちに認識させるものでした。

キーワードは「協働」と「戦略性」

このような状況を踏まえ、今後のまちづくりを進めるにあたっては、少子高齢化と人口減少への対策とともに、地域経済を発展させるための政策を展開しなければなりません。江別市としても、こうした課題に対して、一つひとつ慎重に、かつ柔軟に、そして時には苦渋の判断を持って対



計画書の本誌のデザインは北海道情報大学の学生プロジェクトチームにより制作されました。

処しなければならぬと考
ています。

そこで、今回の総合計画は、
今後10年先を見越し、「協働」
と「戦略性」のキーワードを
中心として策定を進めてきま
した。

「江別市自治基本条例」制
定後の初の総合計画ですの
で、この条例の市民自治の理
念を強く意識し、5000人
を対象とした「まちづくり市
民アンケート調査」から始ま
り、38名の市民委員による「え
べつ未来市民会議」で9か月
にわたって議論を重ねていた
できました。

そして、各界各層との意見
交換、さらには、中学生、高
校生、大学生の皆さんからも
未来の江別市に対する貴重な
ご意見を多数いただきました。
その後、市内各団体の代表
者や大学の有識者、市民委員
で構成された行政審議会で、
さらに深い審議を行っていた
だき、市民の皆さんの想いが
たくさん詰まった内容となっ
ています。

また、本計画では、新たな
取り組みとして、江別市が持
つ特性や優位性を活かして、
まちの魅力を高めていくため
に重点的に取り組む「えべつ

未来戦略」を掲げました。

常に緊急度や優先度を検討
し、限られた経営資源の選択
と集中により、本計画および
それと連動する各分野の個別
計画や部局別の方針を戦略的
に推進していくこととしてい
ます。

将来の都市像

めざす10年後の将来都市
像を、「江別市自治基本条例」
の基本理念に基づく「みんな
でつくる未来のまちえべつ」
と定めました。

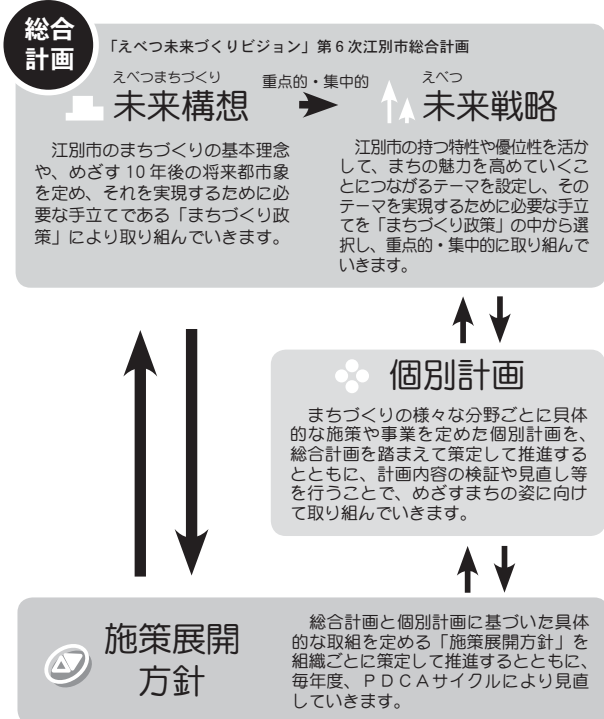
市が丸となって、住みよ
いまちづくりや地域経済の活
性化を進めていくことによ
り、江別市に住んでいる市民
の皆さんが、大きな夢と希望
に満ちあふれ、将来にわたっ
て安心して健康で暮らせるよ
うな、あるいは、他のまち
に住んでいる方や多くの企業
が、この江別市に魅力を感じ
ていただけるような活気ある
まちづくりをめざしていきま
す。

未来の江別市に向けて、共
に歩んでいきたいと考えてお
りますので、市民の皆さんの
まちづくりへの参加とご協力
をお願いいたします。

「えべつ未来づくりビジョン」のポイント

ポイント①

先行き不透明な時代に
対応した計画



ポイント②

基本理念の根幹は
「協働のまちづくり」

新しい総合計画では、江別
市がめざすまちの姿、そして
それを実現するための大きな
方向性を示しました。そして、
具体的な事業や取り組みなど
は、分野ごとに定める個別計
画や、各部局の年度ごとの取
組方針である「施策展開方針」
などに位置づけて、総合計画
との整合を図りながら推進す
ることで、常に社会情勢の変
化を踏まえて柔軟に対応でき
るようにしました。

江別市を取り巻く状況は、
経済や社会の情勢により大き
く変わってきていますが、い
つこの時代においても、そこに
暮らしているすべての市民の
皆さんが幸せになることが、



別冊「えべつ未来戦略」のデザインも北海道情報大学の学生プロジェクトチームにより制作されました。



協働のまちづくり

り、また、江別市に住んでいない人でもぜひ住んでみたいと思えるようなまちづくりをめざして、4つの基本理念を掲げました。

そして、市民、自治会、市民活動団体、企業、大学、行政など多様な主体や様々な世代が、それぞれの役割と責任を理解し、互いに尊重しながら協力して地域課題に取り組む「協働のまちづくり」が基本理念の根幹にあります。

まちづくりで一番大切なことです。

このため、市民の皆さんが暮らしやすく、いつまでも住み続けたいと思えるまちづくり

ポイント③ 人口減少・少子高齢化を見据えたまちづくり

計画の終期である平成35年の人口は、平成22年の約12万4000人から9000人近く減少して、約11万5000人となり、少子高齢化もさらに進行すると見込まれています。

このため、これからは成長を前提にして社会資本を郊外へ広げる「拡大型のまちづくり」ではなく、日常生活に必要なサービスが身近にあり、暮らしやすさや豊かさを実感

できる「駅を中心とした集約型のまちづくり」による持続可能なまちをめざしていきます。

駅を中心とした利便性の高い市街地形成を進めていくとともに、駅を中心とした拠点とその他の地区との間で、それぞれの特性や既存の都市機能を有効に結び付けて、誰もが暮らしやすさや豊かさを実感できるようにまちづくりをめざしていきます。

また、10年後の人口について

ポイント④ 「まちづくり政策」と「えべつ未来戦略」の2本立て

●まちづくり政策

市政全般にわたる政策展開の基本的な考え方と取り組みの基本方針を、分野別・部局別に展開するもので、9つの分野別の政策で構成しています。

●えべつ未来戦略

今回の総合計画では、新たな試みとして「えべつ未来戦略」を構築しました。江別市の持つ特性や優位性を活かして、まちの魅力を高めていくことにつながるテーマを設定し、そのテーマを実現するために必要な手立てを「まちづくり政策」の中から選択し、重点的・集中的に取り組んでいくこととするものです。



分野別のまちづくり政策

ポイント⑤ 重点的・集中的に取り組む4つの戦略

総合計画に市民意見を反映するために設置した「えべつ未来市民会議」からの提言などから、4つの戦略とそれを

えべつ未来戦略

戦略1 ともにつくる協働のまちづくり

戦略プロジェクト

- 多様な主体が協働するまちづくり
- 大学が活躍するまちづくり

【戦略の概要】

市民や各種団体など多様な主体や様々な世代が、一緒になってまちづくりに取り組める環境づくりや、江別市の特性である市内の4つの大学や学生が、様々な分野で活躍するまちづくりを進めます。

戦略2 えべつの将来を創る産業活性化

戦略プロジェクト

- 産業間連携等による産業の活性化
- 農業と第2次産業・第3次産業との連携による広域的な展開
- 雇用の創出と人材育成の支援
- 地域資源の活用による観光の振興

【戦略の概要】

江別市の特性である大学・研究機関などの知的資源を活かした産学官連携や産業間連携による産業の活性化、市内での雇用創出と就労環境の整備、様々な地域資源や立地性を活かした江別市ならではの観光振興による経済の活性化などに取り組みます。

戦略3 次世代に向けた住みよいえべつづくり

戦略プロジェクト

- 社会全体で子どもを産み育てる環境づくり
- 駅を中心とした暮らしやすいまちづくり（えべつ版コンパクトなまちづくり）

【戦略の概要】

子どもを産み育てる環境を充実させ、子育て世代の定住促進に取り組みます。また、様々なライフスタイルに対応するため、駅周辺の利便性の向上に取り組むとともに、駅周辺とその他の地区との間で既存の都市機能を有効に結び付けることで、誰もが暮らしやすいまちづくりに取り組みます。

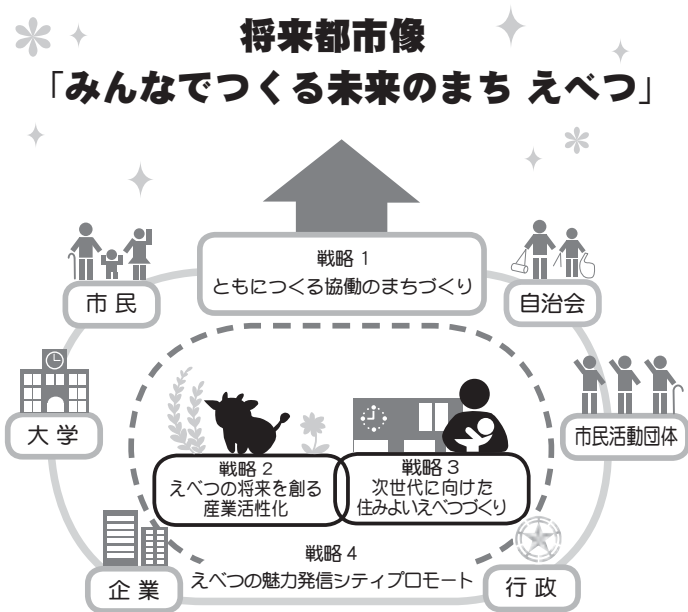
戦略4 えべつの魅力発信シティプロモート

戦略プロジェクト

- ニーズにあわせた効果的な情報発信

【戦略の概要】

多様な媒体を活用するとともに、市民や企業などと一体的に江別市の創造的な取り組みや魅力を情報発信し、対外的に浸透させるシティプロモートを推進することで、江別市の認知度の向上に取り組みます。



〈4つの戦略の関係〉

具体的に進めるための戦略プロジェクトを設定しました。その時々々の社会経済情勢などを踏まえ、必要に応じて事業内容を見直しながら推進していきます。

また、それぞれの戦略を単

独で推進するのではなく、戦略と戦略、あるいは戦略と分野ごとの個別計画などをしっかりと連動させることで、より効果的に「えべつ未来戦略」を推進していきます。

資料を公開

開かれた市政のために、えべつ未来づくりビジョンへ第6次江別市総合計画の推進に関する資料として、「部局別施策展開方針計画書」・「えべつ未来戦略推進計画書」・「事務事業評価表【改革版】」を市役所本庁1階情報公開コーナーと情報図書館で公開しています。

また、市ホームページでも見ることができます。

詳細 政策調整課 ☎ 381-1033

平成26年度 江別市予算概要

基本方針

平成26年度は、新しい総合計画「えべつ未来づくりビジョン」(第6次江別市総合計画)がスタートします。

このビジョンに掲げた「4つのまちづくりの基本理念」と、基本理念の根幹となる「協働のまちづくり」の考え方を踏まえてまちづくりを進めます(4ページ参照)。

予算編成のポイント

平成26年度予算編成では、この基本理念を踏まえた「まちづくり政策」に基づき、継続事業や新規事業を組み立てるとともに、江別市の特性や優位性を活かして、まちの魅力を高めていくために重点的・集中的に取り組む「えべつ未来戦略」を推進する施策を中心に事業の新設・拡大を行いました。

【詳細】 財政課 ☎ 381・1010

一般会計

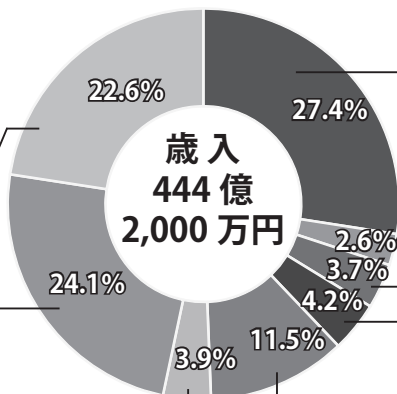
() 内は前年度との比較

444億2,000万円
前年比+35億7,000万円
+8.7%

国・道支出金 100億2,233万円
(+15億8,130万円、+18.7%)

地方交付税 107億1,000万円
(+1億4,000万円、+1.3%)

地方譲与税など 17億5,640万円
(+8,370万円、+5.1%)



市税 121億9,100万円
(+2億4,600万円、+2.1%)

使用料・手数料など 11億5,481万円
(+1,626万円、+1.4%)

諸収入 16億4,594万円
(△9,745万円、△5.6%)

その他 18億4,242万円
(△4,391万円、△2.3%)

市債 50億9,710万円
(+16億4,410万円、+47.6%)

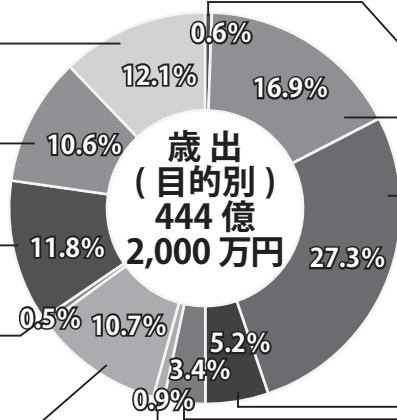
諸支出金・予備費 53億8,725万円
(+1億1,006万円、+2.1%)

公債費 47億1,265万円
(△8,149万円、△1.7%)

教育費 52億3,270万円
(+22億3,742万円、+74.7%)

消防費 2億2,480万円
(△1,090万円、△4.6%)

土木費 47億5,431万円
(+12億854万円、+34.1%)



議会費 2億4,874万円
(△167万円、△0.7%)

総務費 74億9,560万円
(△3億8,273万円、△4.9%)

民生費 121億4,372万円
(+6億7,979万円、+5.9%)

衛生費 23億844万円
(+5,525万円、+2.5%)

商工・労働費 15億1,764万円
(△2億7,026万円、△15.1%)

農林水産業費 3億9,415万円
(+2,599万円、+7.1%)

特別会計

241億1,600万円
前年比+5億200万円 +2.1%

国民健康保険特別会計 137億1,200万円
後期高齢者医療特別会計 15億6,200万円
介護保険特別会計 84億1,000万円
基本財産基金運用特別会計 4億3,200万円

企業会計

191億3,389万円
前年比+23億6,450万円 +14.1%

水道事業会計 43億1,180万円
下水道事業会計 59億3,777万円
病院事業会計 88億8,432万円

まちづくり政策



新年度の主な事業

政策01 自然・環境 16億9,422万円 (+3,959万円 +2.4%)

花のある街並みづくり事業 378万円

- 自治会の花壇づくりに対する花苗代の補助
- 花壇の水やりなどの管理活動への補助 (新規)

分別・資源化等啓発事業 311万円

- 分別・資源化の啓発活動
- 古布・小型家電回収ボックスの公共施設設置 (4か所) (新規)

政策02 産業 18億1,267万円 (△2億3,707万円△11.6%)

都市と農村交流事業 107万円

- 直売所マップ作成やスタンプラリーなどの補助
- 江別産農産物加工品ブランドシールの作成補助 (新規)

野幌駅周辺地区商店街活性化促進事業 858万円

- テナント改装費などの補助 (新規)
- 商店街再編整備コーディネーターの常設委託



総合特区推進事業 1,846万円

- 北海道フード特区の推進
- 新商品開発支援 (拡大)
- 海外市場開拓の支援 (拡大)

働きたい女性のための就職支援事業(新規) 136万円

- 就職を希望する女性と女性の労働力を求める企業のマッチング支援
- 女性向けパソコン講習などの実施



有給インターンシップ等地域就職支援事業(新規) 7万円

- 市内企業と市内大学学生のマッチング支援
- 市内企業における有給インターンシップなどの支援

政策03 福祉・保健・医療 123億7,253万円 (+6億1,863万円 +5.3%)

健康づくり推進事業 554万円

- 地域の健康づくり活動の支援
- 市民ウォーキング大会などの実施



国民健康保険特別会計

健康づくり推進団体助成金 (新規) 30万円

(特定健診などの受診促進に積極的に取り組んだ自治会への助成金)

病院事業会計

- 高齢者や退院患者などが安心して自宅療養できるための在宅診療の充実
- 地域医療連携のための南幌町立病院への医師派遣
- 総合内科医養成のための医学生受入

使用料手数料の改定をおこないます

水道料金や下水道使用料は5月分(6月支払い)から、病院の文書料などの使用料・手数料は4月1日から、それぞれ、消費税引き上げ分が改定となります。

- ①水道料金(家事用17m³の場合) 現行2,850円→2,932円
- ②下水道使用料(一般用17m³の場合) 現行1,890円→1,944円

③病院使用料・手数料(生命保険診断書の場合) 現行5,250円→5,400円

また、電柱や標識などの道路占用料(建設部土木事務所)、河川敷などの河川使用料(建設部都市建設課)、危険物施設の設置許可などの消防手数料(消防署予防課)についても4月1日から改定となります。詳しくは、担当部署にお問い合わせください。



政策04 安全・安心 6億7,460万円 (+8,701万円 +14.8%)

地域防災力向上支援事業

746万円

- 総合災害訓練や防災セミナーなどの実施
- 災害時要援護者システムの導入 (新規)



街路灯設置費補助金

4,622万円

- 自治会等管理防犯灯のLED化設置費補助
- 費用負担軽減のためのLED化促進奨励金

やすらぎ苑整備事業

3,004万円

- 合同墓の造成 (新規)

政策05 都市基盤 60億60万円 (+11億2,526万円 +23.1%)

江別の顔づくり事業

14億9,914万円

- 街路事業などの実施 (野幌駅南通新設、天徳寺グリーンモール整備など)
- 土地区画整理事業の実施 (野幌駅北口駅前広場完成予定)



江別駅跨線人道橋整備工事

5億5,440万円

- 人道橋の架換工事 (平成26年10月供用開始予定)

新栄団地建替事業

3億5,233万円

- B棟建設工事 (48戸)
- 集会所実施設計

公共交通利用促進対策事業

329万円

- 野幌駅周辺の市街地整備に伴い、バス路線の平成27年度実証運行に向けた専門会議での検討など

政策06 子育て・教育 86億5,023万円 (+23億9,213万円 +38.2%)

白樺・若草乳児統合園建設整備事業 (新規) 3,650万円

- 白樺保育園と若草乳児保育園の統合園建設にかかる基本・実施設計

待機児童解消対策事業 (新規)

1,755万円

- グループ型小規模保育事業への補助
- 家庭的保育者の養成研修実施

小学校外国語活動支援事業

2,090万円

- 現行の5~6年生に加え、1~4年生へ外国語活動を拡大 (3~4年生は全校、1~2年生は一部実施)

情報教育推進事業

8,305万円

- 小・中学校全学級への電子黒板配置 (拡大)

校舎屋体耐震化事業 (小・中学校) 24億3,914万円

- 第二小校舎部分改築 (平成26年7月完成予定)
- 江別太小校舎・屋体改築 (平成27年5月完成予定)
- 第一中校舎改築 (平成27年7月完成予定)

江別小学校・江別第三小学校統合校建設事業

3億500万円

- 統合校新校舎の実実施設計
- 仮設校舎設置

政策07 生涯学習・文化 8億4,051万円 (+1億996万円 +15.1%)

セラミックアートセンター企画展開催事業

695万円

- 「湯呑茶碗展」開催 (市制施行60周年記念事業)

体育施設整備更新事業 (体育施設耐震化) 1億1,950万円

- 江別市民体育館窓枠改修・外壁塗装 (平成25年度補正予算にて江別市民体育館耐震補強工事を予定)

市民芸術祭開催支援事業

80万円

- まちかどコンサート補助 (市制施行60周年記念事業)



政策08

1億2,064万円 (△131万円△1.1%)

市民参加条例制定事業 (新規) 63万円

- まちづくりへの市民の参加を推進するため、市民参加条例制定に向けたワークショップ開催と制定委員会の設置



協働を知ってもらう啓発事業 (新規) 123万円

- 子ども達に「協働」の理念を知ってもらうため、小学生向けリーフレットの作成や出前講座を実施

自治会活動支援事業 (新規) 43万円

- 自治会の活動を担う人材育成の支援

大学版出前講座支援事業 (新規) 11万円

- 大学教員などによる地域への出前講座の支援

政策09 計画推進・その他 122億5,400万円 (△5億6,420万円△4.4%)

えべつシティプロモーション事業 (新規) 108万円

- 江別市の認知度・イメージ向上を目的とした戦略的プロモーションの推進

平和祈念事業 630万円

- (仮称) 平和祈念の碑建立 (市制施行60周年記念事業)

コンビニエンスストアでの住民票等交付および市税等収納 (新規) 1,228万円

- 住民票や税証明などのコンビニエンスストアでの交付開始
- 市税などのコンビニエンスストアでの収納取扱開始 (いずれも平成26年4月開始予定)



新年度の主な事業

えべつ未来戦略

まちづくり政策において、5年間で重点的・集中的に取り組む戦略

戦略1

ともにつくる協働のまちづくり

- 市民参加条例制定事業 63万円
- 協働を知ってもらう啓発事業 123万円
- 自治会活動支援事業 43万円
- 協働を担う人材育成事業 8万円
- 大学版出前講座支援事業 11万円



戦略2

えべつの将来を創る産業活性化

- 商店街参入促進事業 79万円
- 野幌駅周辺地区商店街活性化促進事業 858万円
- 総合特区推進事業 1,846万円
- 都市と農村交流事業 107万円
- 企業立地等補助金 3,534万円
- 働きたい女性のための就職支援事業 136万円
- 有給インターンシップ等地域就職支援事業 7万円

戦略3

次世代に向けた住みよいえべつづくり

- 白樺・若草乳児統合園建設整備事業 3,650万円
- 待機児童解消対策事業 1,755万円
- 親子安心育成支援事業(子育てひろば事業) 2,719万円
- 小中学校学習サポート事業 932万円
- 小学校外国語活動支援事業 2,090万円
- 江別の顔づくり事業(土地区画整理事業) 12億8,454万円
- 大麻地区住環境活性化事業 433万円

戦略4

えべつの魅力発信シティプロモート

- えべつシティプロモーション事業 108万円
- ウェルカム江別事業 288万円
- ふるさと納税普及促進事業 45万円



上下水道事業



◎良質な上下水道サービスを提供し、
効率的に事業を運営します。

企業会計

企業会計の「上下水道事業」と
「市立病院」の予算概要です。

■安定的な上下水道事業の運営
に向けて中期経営計画を策定

上下水道事業では、計画的な施設・設備の更新を実施し、安定的に運営するため、中期経営計画を策定しました（平成 26 年 2 月）。
この計画に基づき、各事業に取り組み、良質な上下水道サービスの提供と効率的な事業運営を通じて、市民一人一人が安心して生活を送ること

ができるまちづくりを目指します。

平成 26 年度の予算はこの計画に基づき編成しています。

※中期経営計画および平成 26 年度予算の詳細については、市ホームページをご覧ください。

HP <https://www.city.ebetsu.hokkaido.jp/site/suidou/>
385-1214
詳細 水道部総務課財務係

● 水道事業会計

平成 26 年度予算の主な事業	事業費
◇基幹管路耐震化事業 災害に強いライフラインの構築を図るため、基幹管路の耐震化を進める。	1 億 8,625 万円
◇配水管整備事業 水道水の安定供給を確保するため、配水管を計画的に更新・整備。	2 億 6,102 万円
◇配水施設整備事業	6,207 万円
◇浄水施設整備事業	4,766 万円

● 下水道事業会計

平成 26 年度予算の主な事業	事業費
◇雨水管路整備事業 浸水対策として大麻地区の幹線整備などを実施。	2 億 5,284 万円
◇污水管路整備事業 野幌駅周辺土地区画整理事業に伴う污水管路の更新などを実施。	2 億 7,008 万円
◇処理場・ポンプ場施設改築更新事業 環境に配慮した適切な下水処理を進めるため、老朽化した設備を計画的に更新。	4 億 7,800 万円
◇管路施設改築更新事業 管路状態を把握するためのテレビカメラ調査などを実施。	1 億 6,626 万円
◇処理場・ポンプ場施設耐震化事業	3,500 万円

■平成 26 年度予算と平成 25 年度予算（当初）との比較

区分	平成 26 年度	平成 25 年度	比較増減	
病院事業収益	74 億 5,500 万円	72 億 7,700 万円	1 億 7,800 万円	
病院事業費用	76 億 900 万円	72 億 7,600 万円	3 億 3,300 万円	
当年度純損失	1 億 5,800 万円	200 万円	1 億 5,600 万円	
不良債務残高	4 億 3,700 万円 (2 億 3,100 万円)	3 億 4,900 万円 (3 億 4,900 万円)	8,800 万円 (△ 1 億 1,800 万円)	
患者数	入院	98,735 人 271 人 / 日	96,982 人 266 人 / 日	1,753 人 5 人 / 日
	外来	190,784 人 782 人 / 日	190,855 人 782 人 / 日	△ 71 人 0 人 / 日
病床利用率	一般	81.0%	79.5%	1.5 ポイント
	精神	76.9%	75.9%	1.0 ポイント

※平成 26 年度より、改定後の地方公営企業会計基準を適用
※不良債務残高の下段（ ）書きは、地方公営企業会計制度の見直しにより、一時的に増加する額を除いた数値

市立病院

◎在宅診療の充実にも努めるなど、より質の高い医療サービスを提供します。
◎事業のさらなる効率化を図り、経営健全化を促進します。

■平成 25 年度の経営状況
平成 25 年度は、総合内科医や放射線技師、作業療法士などの増員により診療体制の充実に努めてきました。
平成 26 年 1 月末における診療収益については、当初計画と比較して約 7200 万円の減収となっていますが、前年度実績との比較では約 2 億 4300 万円の増収となっています。



赤ちゃんのビタミン

産婦人科医 朝野 拓史

今どきの
養生
はなし

No.252

ビタミンと聞くと何を思い浮かべるでしょうか？ サプリメントなどでもよく目にしますが、どれくらい大切なのかを意識することは少ないかもしれません。私自身は、ビタミン不足が命に関わるということを目の当たりにして、その意識は変わりました。

私が初めて妊娠初期から担当した赤ちゃんです。正期産で無事にお産となり、1か月検診でも順調に成長していました。しかし、その一週間後(生後38日目)、突然、全身の血の気が引いたように、身体が冷たく真っ白になり、かろうじて泣く声は弱々しく、病院に連れて行くと、そこで心肺停止状態になったそうです。幸い一命は取り留めましたが、一体何が・・・？ 集中治療室に入院して4日目、この赤ちゃんについての病名は、特発性ビタミンK欠乏性出血症による脳室内出血という耳慣れない病名でした。

ビタミンKは、出血を止める血液中の成分をつくる時に必要で、食べ物から摂取、あるいは腸内細菌によっても作られます。しかし、胎盤をあまり通過せず、母乳中にも少ない成分のため、腸内細菌の未発達な新生児期・乳児期には不足し、出血症を起こすことがあります。そのため、日本では、出生直後、産科退院前、また1か月検診時の3回、ケーツーシロップというお薬を赤ちゃんに飲ませて補います。3回の補充で出血症をほぼ予防できますが、20万人に1人の赤ちゃんには補いきれずに命に関わる頭蓋内出血を起こすこともあります。なお、ヨーロッパでは母乳栄養の場合、生後3か月まで週1回自宅で補う方法をとっている国が多く、その方法では発症報告がありません。

母乳は赤ちゃんにとって良い面がたくさんありますが、ビタミンKや、骨の成長に関わるビタミンDが少ないなどの特徴があります。これらの成分の量は、お母さんの生活習慣にも関係し、バランスのとれた食生活や適度な日光浴が必要です。ただし、それでは補えないこともあるため、たまに人工栄養(ミルク)を飲ませることは赤ちゃんにとってサプリメントになるかもしれません。また大切なことは、1か月健診などの健診を適切な時期に受けること、そして、日本でも安心して母乳育児ができるように、みんなで考えていくことだと思います。

糖尿病教室 無料

医師・看護師・薬剤師・管理栄養士・臨床検査技師が糖尿病についてわかりやすくお話しします。申込不要。

時間 15:00 ~ 16:00 会場 市立病院2階講義室

- 4月18日(金) ●糖尿病はどんな病気なの？ (田中内科医師)
●糖尿病の飲み薬 (多田薬剤師)
●食事療法の大切さ (藤川管理栄養士)
- 4月25日(金) ●フットケアって？ (本間看護師)
●糖尿病の尿検査について (安田臨床検査技師)
●糖尿病網膜症って？ (小林眼科医師)

※都合により内容が変わる場合があります。

詳細 市立病院診療技術部栄養科 ☎ 382-5151 (内線 6821)

■平成26年度の取り組み

平成26年度は、総合内科医など医師の確保に引き続き取り組みのほか、医療情報システムや医療機器の整備更新を計画的に行うことで、より充実した医療サービスを提供していきます。

また、現在の地域医療を取り巻く厳しい環境に対応するため、近隣地域などの公的医療機関との連携を一層推進し、地域の中核病院としての

機能向上を図っていきます。

さらに、自宅で安心して療養できる環境づくりを目指し、総合内科医などによる在宅診療の充実にも努めていきます。

経営面では、診療報酬の改定や消費税率の引き上げにより、経費が増加するなど一層厳しさを増す状況となることから、事業のさらなる効率化を図っていきます。

また、地方公営企業会計制度の見直しにより、企業の資金繰りの悪化状態を表す不良

債務の額が一時的に増加することから、経営の健全化をさらに促進し、段階的かつ早期の解消に努めていきます。

今後も「公立病院改革プラン」や「江別市立病院経営健全化計画」に基づき、経営改善に向けた各種取り組みを着実に実行し、市民の皆さんからより信頼される病院経営を推進していきます。

【詳細】市立病院管理課財務係 ☎ 382・5151 (内線 2008)



江別市立病院

職員募集

看護師・助産師 (経験者)



【応募資格】昭和44年4月2日以降生まれで、看護師・助産師の有資格者。

【試験日】4月16日(水)、5月14日(水)

【必要書類】採用試験申込書、身上調書、受験票 (ともに市立病院事務局で配布するほか、市立病院ホームページでも入手可)、看護師免許証の写し、最終学校卒業証明書、成績証明書。

【応募方法】試験日の5日前までに必要書類を申込先へ提出してください。

※非常勤職員(看護師・准看護師)は随時募集しています。

【申込・詳細】市立病院管理課総務係

☎ 067-8585 若草町 ☎ 382-5151 内線 2006

野幌駅
周辺

高架下駐輪場を ご利用ください



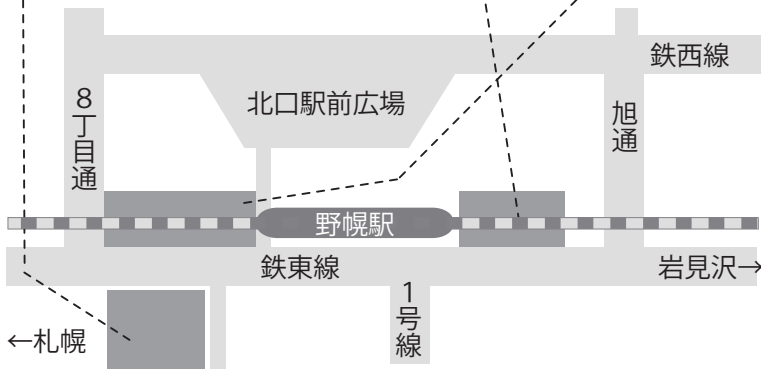
高架下駐輪場（岩見沢側）



野幌駅南第三駐輪場



高架下駐輪場（札幌側）



野幌駅西側（札幌側）の高架下駐輪場が昨年10月に完成し、野幌駅東側（岩見沢側）の高架下駐輪場と合わせて1300台が駐輪可能となりました。ぜひ高架下駐輪場をご利用ください。

※4月20日(日)から利用できるようになる予定ですが、融雪状況により前後することがあります。

【詳細】 土木事務所 ☎ 383・5900

自転車を駐輪する時の注意点

- ◎ 放置自転車はやめましょう！
- ◎ 駐輪場にとめましょう！
- ◎ 必ず鍵をかけましょう！
- ◎ 盗難防止のため
自転車登録を！



高架下駐輪場の特徴

1. 合計駐輪台数 1,300台 で広いスペース ～札幌側 700台、岩見沢側 600台
2. 壁や舗装に 江別産れんがを使用 ～駅舎と一体となった江別らしい景観を創出
3. LED照明を設置して 環境や防犯に配慮
4. 駐輪ラックや通路部に柵を設置して、自転車の散在を防止
5. 高架下で雨にあたりにくい

コンビニで住民票などの 交付サービス開始

4月1日からコンビニエンスストアで住民票などの各種証明書交付サービスが始まっています。サービス内容については次のとおりです。



- 取り扱う証明書
 - ① 住民票の写し
 - ② 印鑑登録証明書
 - ③ 戸籍の証明書（全部・個人事項証明書、附票の写し）
 - ④ 税務証明（所得証明書、課税証明書）

● 利用できるコンビニエンスストア

全国のセブン・イレブン、ローソン、サークルKサンクス、ファミリーマート。

● 利用できる時間

6時30分～23時（年末年始、メンテナンス時を除く）。

なお、このサービスを利用するには、利用登録を済ませた住民基本台帳カードが必要です。

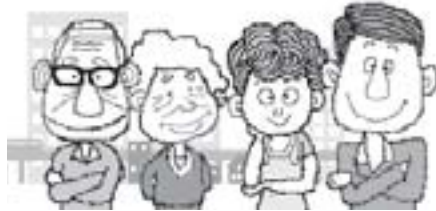
すでに住民基本台帳カードをお持ちの方でも、利用登録を申請していない場合には、利用できませんので、ご注意ください。

【詳細】 市民課市民係 ☎ 381・1020 または市ホームページ

江別市暴力団排除条例を制定しました



市政への市民参加予定事業をお知らせします



市民の皆さんがより市政に参加できるよう、委員の公募やパブリックコメントなど、平成26年度の予定事業を取りまとめ、下記配布場所にて配布しています。

なお、あくまでも予定であり、実施時期の変更や追加される場合がありますので、ご了承ください。

●配布場所

市役所本庁舎2階政策調整課および1階情報公開コーナー、市役所大麻出張所、水道庁舎、情報図書館、市民会館、各公民館、豊幌地区セン

ター、鉄南地区センターで配布のほか、市ホームページにも掲載しています。

【詳細】政策調整課 ☎381・1033

江別市男女共同参画基本計画の推進状況を公開します

「江別市男女共同参画を推進するための条例」に基づき、平成24年度の施策実施状況を公開しています。

●公開場所

市役所本庁舎1階情報公開コーナー、各公民館に報告書を配置しているほか、ホームページにも掲載しています。

【詳細】政策調整課 ☎381・1033



公共街路灯の所管が変更になりました!

市が管理を行ってある公共街路灯について、これまで生活環境部市民生活課市民活動係が所管していましたが、4月から建設部土木事務所維持係へ変更となりました。道路の維持管理と一体となったパトロールにより、安全性を向上することが目的です。



市では、安全で安心して暮らせるまちづくりを市民の皆さんと共に進めています。今回、市・市民・事業者・警察などと連携し、一丸となつて社会全体の脅威である暴力団を排除するための条例を制定しました。

【条例の基本理念】

- ◎暴力団を恐れないこと
- ◎暴力団に対して資金提供しないこと
- ◎暴力団を利用しないこと
- ◎基本理念に基づき、暴力団の排除を一丸となつて進めま

【詳細】市民生活課交通防犯係 ☎381・1018

この条例では、市の公共事業や各種契約の相手方から暴力団を排除すること、市民会館などの市の施設が暴力団の活動に利用されないようにすることを規定しました。必要な場合は警察の協力を受けて暴力団を排除します。

市民の皆さんには、暴力団排除の講演会の開催など、情報提供を行っていきます。

【詳細】市民生活課市民活動係 ☎381・1018

春

のおすすめ イベント

お子さんが楽しめる
イベント

「食の大切さ」を江別の野菜ソムリエが伝えます
江別の野菜を楽しく学ぼう！



野菜ソムリエ なかはし けんいち 中橋 賢一さん

自然の命への
感謝の「心」を
育てる授業が大好評！

今回は、野菜ソムリエで、日本で最初の「食と農のかたりべ」として活躍している中橋賢一さんをお招きし、ビンゴゲームを交えながら、ブロッコリーを中心とした江別の農産物の話をします（無料）。

●日時／4月26日(土)14時～15時
●会場／情報図書館2階デモ

*情報図書館では、こどもの読書週間（4月23日～5月12日）に合わせて、テーマを決めて本を紹介しています。今回は「たべもの（食）の本」。関連して食の大切さを知ってもらえるイベントを開催します。

市民植樹 市制60周年記念事業

展示室。●対象／小学生（同伴者見学可）。●定員／40名（先着）
[申込・詳細] 4月8日(火)～4月18日(金)（10時～17時）に情報図書館 ☎ 384・0202へ電話申込。

緑豊かな街をつくるために、「第39回市民植樹」を実施します。ご家族・ご友人をお誘いのうえ参加してみませんか（無料）。

●日時／5月18日(日)10時～12時

●場所／やすらぎ苑南側緑地（対雁）●定員／20組（先着）

●樹種／ムクゲやライラックなどを予定。

[申込・詳細] 5月9日(金)までに環境課自然環境担当 ☎ 381・1046へ電話申込。



楽しい催しが いっぱい！ コミセンまつり

コミュニティセンター、中央公民館で活動している団体の紹介、体験講習会や見学会を行います。同時開催でステージ発表、お茶会、古本リサイクル、きつずのおはなし会、軽食スペース、手作り品の販売コーナーもあります。



風船パフォーマンスの実演などの楽しい催しもありますので、気軽にご来場ください。

●日時／4月18日(金)、19日(土)10時～15時。

[会場・詳細] コミュニティセンター・中央公民館 ☎ 382・2376



まきばのコンサート 春くオカリナの響きと 昭和の風景

旧町村農場では今年のおープンイベントとして、柳瀬鈴恵・佐藤和子・川口りえ子さんによるオカリナ演奏会を開催します（無料）。

人形作家野上トミ子さんの人形も特別展示。当日はスリッパをご持参ください。

●日時／4月29日（火・祝）13時30分開演。

●会場／旧町村農場研修室（いずみ野25）。

●曲目／You Raise Me Up、水色のワルツ、赤い靴ほか。
[詳細] 指定管理者 江別河川防災環境事業協同組合 ☎ 391・0990





ここでしか見られない・
手に入らないお皿があるかも♪

創作食器展 2014 「おいしい時間 〜笑顔を運ぶ皿〜」

道内で活動中の工芸作家が
創作する食器の展示会。今回
は皿がテーマです。何を盛り
付けるか考えながら鑑賞する
のも楽しいですよ♪

会期中展示作品の購入予約
ができます。ぜひお気に入り
の一枚を見つけてください。
●日時／4月19日(土)～5月11
日(日)9時30分～17時(最終入
場16時30分)。

●会場／セラミックアートセ
ンター2階企画展示室。
●観覧料／高校生以上300円
(240円)、小中学生150円(120
円)、(一)内は20名以上の団
体。身障者手帳受給者は無料。
●詳細 セラミックアートセン
ター ☎385・1004



環境に興味のある皆さんへ 環境推進員を募集します



地球温暖化問題や公害問題、
環境教育などに関心をお持ち
の皆さんの意見や、各種環境
イベントの感想を聞くため「環
境推進員」を募集します。

●活動内容

・市などが主催する環境関連
イベントにモニター・アシス
ト

タレントとして参加、感想や意
見を提出(年1、2回程度)。
・推進員が環境問題の意見交
換などを行う「推進員会議」
に出席(年1、2回程度)。
※報酬や旅費などの支給はあ
りません。

●募集内容

①個人応募：5人以内。

ガラス被害から身を守るために 子育て時期のガラス対策



4月～7月の子育て時期は
一部のハシブトガラスが卵や
ヒナを守るために威嚇行動を
とることがあります。次のこ
とに注意しましょう。

早い時期から対策を

- 針葉樹は剪定を
風通しを良くして巣の作ら
れづらい環境にしましょう。
- 屋外にハンガーを放置しない
巣の材料となります。

巣が作られているときは

- 巣に近づかない
子育て時期のガラスは警戒
心が非常に強いので、近づい

て巣を見つめたりすることは
控えましょう。
○刺激を与えない
巣に対して棒を振り回した
り、石を投げたりすると激し
い威嚇行動に繋がります。絶
対にやめてください。

威嚇されるときは

- 帽子や傘で頭部を守る
- 腕を真上上げて通行する
ガラスは、自分の羽が何か
にぶつかるのを恐れます。
- ガラスから目を離さない
ガラスが襲ってくる場合
は、ガラスから目を離さない
ように後ずさりしてその場を

電柱にガラスの巣を見つけたら… 北電に連絡を!!



巣の材料には針金などの金属が使
われることがあり、それらが原因で
停電が発生する場合があります。

北電では、巣を作りづらくする工
夫や臨時巡視で巣の撤去などを行っ
ています。

●詳細 北海道電力札幌東支社配電課
☎ 892-8113

離れましょう。ガラスは背後
からしか襲ってきます。
やむを得ず卵やヒナのいる
巣を撤去する場合は、鳥獣保
護法に基づく市の許可が必要
になります。土地所有者が専
門の駆除業者に撤去を依頼し

てください。※巣を撤去する
ことで、ガラスの人間を敵視
する傾向が強くなり、威嚇が
より激しくなる可能性があります。
●詳細 環境課自然環境担当 ☎
381・1046

②環境保全活動などを行って
いる団体(5人以上構成で、
活動歴2年以上の団体)から
推薦を受けて応募：5人以
内。
●応募資格／①環境問題に関
心があり、市内在住または市
内に通勤・通学者。②公務員・
議会議員および市の各種審議
会・委員会などの委員以外の方。
●任期／平成26年6月1日か
ら2年間。
●応募方法／応募用紙に必要

事項を記入の上、4月9日(水)
～4月24日(木)(当日消印有効)
に申込先へ提出。応募者多数
の場合は、抽選となります。
●応募用紙
市役所1階案内窓口にて配
布するほか、市ホームページ
にも掲載。郵送でも配布しま
すので、ご希望の方は環境課
までご連絡ください。
●申込・詳細 環境課環境対策
係 ☎067・0051 工業町14
・3 ☎381・1019

ごみコネベつ

49号

指定ごみ袋は
1枚からでも
購入できます。

ごみ・資源物は収集日当日、朝9時までにごみステーションに出しましょう。

▼リサイクルバンクをご利用ください — 品物の搬入・搬出・運搬はご自分で —

これからの引越シーズンにあたり、ご家庭で不要になった品物で、修理、補修をしないでそのまま再利用可能なものがありましたら「大型ごみ」に出さずにリサイクルバンク（工業町14-2、リサイクルセンター隣）にご提供ください。

開館時間は月・水・木・金曜日（年末年始・祝日を除く）の10時～12時、13時～16時です。

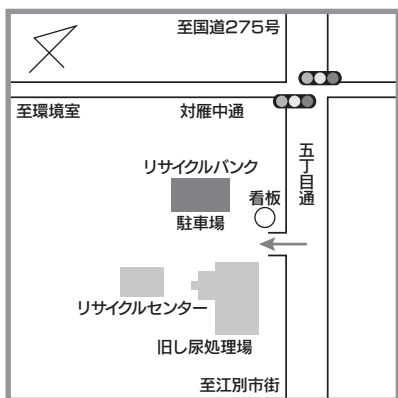
回収している品目は①家具類（机、テーブル、いす、食器棚、本棚、タンス、ベッドなど）、②スポーツ用品（カービングスキー、スノーボード、自転車など）、③子ども用品（ベビーベッド、チャイルドシート、遊具など）です。提供を希望される場合は、月～金曜日の9時～17時（年末年始、祝日を除く）に江別リサイクル事業協同組合に電話でお申込みいただくと、翌週の火曜日（祝日の場合は、お申込みいただいた日からおおむね1週間程度）に訪問し、無料で回収いたします。なお、大きさや重量などにより運搬が困難なものや特殊なもの、品目や状態によっては引き取りができません場合があります。また、直接リサイクルバンクに持ち込む（月・木・金曜日）ことも可能です（宅配便は不可）。回収された品物は、常設のリサイクルバンクに展示され、希望者に無料で提供いたします。



再利用を希望する方は、江別市内に居住する15歳以上（営業など利益を目的とする方を除く）の市民の方に限ります。また、1年間に利用できるのは、1人5点までとなっています。申し込みの際は、運転免許証などの身分証明書が必要で、品物の搬入（訪問回収の場合を除く）、搬出、運搬は、ご自分で行っていただきますので、ご了承ください。

（問合せ）江別リサイクル事業協同組合 ☎385-7124

（詳細）減量推進課 ☎383-4211



●野焼きは禁止されています

ごみなどを野外で燃やす行為、いわゆる「野焼き」は法律で禁止されており、違反した場合は、5年以下の懲役もしくは1千万円（法人は3億円）以下の罰金、またはその両方が科せられます。野焼きは煙、すす、悪臭などにより周辺の住民に迷惑をかけるだけでなく、ダイオキシン類などの有害な物質を発生させる原因となりますので、快適な環境で過ごすためにも、ごみや枝木、落ち葉、草などは分別のルールに従い、市指定のごみ袋、ごみ処理券などを使用し、ごみステーションに排出してください。※事業系ごみは、一般のごみステーションに出せません。



（詳細）廃棄物対策課（☎383-4217）

●ごみの出し方相談ダイヤル

ごみ・資源物の分け方・出し方、ごみ処理券の金額、市で収集しないごみの処分方法、収集日なのにごみが収集されず、ごみステーションに残された場合などの相談専用ダイヤルを設置しています。

受付日時：月～金曜日（祝日、年末を除く）9時～17時
土曜日・祝日、年末 9時～12時まで
☎384-5600 ☎385-7134

●カラス除けサークルのご相談と貸し出し

市では、ごみステーションのカラスによる被害防止に効果がある「カラス除けサークル」の導入を推奨しています。また、サークルと併せてごみネットを使用し、さらにネットの周囲に金属製チェーンなどを取り付けることで、ごみや資源物の飛散防止に効果があります。なお、市では「カラス除けサークル」を一定期間貸し出していますので、お気軽にお問い合わせ下さい。※サークルは車道や歩道に固定することはできません。収集後は、必ず片付けるようお願いいたします。



（詳細）廃棄物対策課（☎383-4217）

●共同住宅専用のごみステーションの設置義務

4戸以上のアパート・マンションなどの共同住宅には、その敷地内に専用のごみステーションの設置が市条例で義務付けられています。共同住宅を建築する際には、市と事前協議のうえ「専用ごみステーション」の設置をお願いします。

なお、この設置義務は既存の共同住宅にも適用されますので、既に共同住宅を所有しており、専用ごみステーションを設置していない場合は、早急に設置をお願いします。

（詳細）廃棄物対策課（☎383-4217）

各種ごみの出し方

▼地域清掃のごみ

多量の場合は事前に連絡を！

自治会の地域清掃やボランティアでの美化活動などにより発生した「公共ごみ」は、次の方法で収集しています。出し方は量の多少にかかわらず、「燃やせるごみ」「燃やせないごみ」「危険ごみ」に分別してください。

▼少量の場合

公共ごみ袋（各自治会に配布しています）に入れ、それぞれの収集日の朝9時までにごみステーションに出してください。家庭ごみと合わせて収集します。

▼多量の場合

市で直接収集しています。事前に実施日、実施内容などをご連絡いただいたうえで、ごみステーション以外の場所に集積してください（任意の袋で可）。

※地域清掃が集中する時期は、ご希望の日時に回収できない場合がありますので、あらかじめご了承ください。

※お願い

土や砂はごみとして処理することができません。抜いた草などに多量の土や砂が付着していると、収集、処理に支障をきたしますので、でき

るだけ取り除くようご協力をお願いします。

なお、道路やU字溝などの土や砂の処理方法については、市土木事務所（元江別本町21 ☎383-5900）にお問い合わせください。

【詳細】 廃棄物対策課 ☎383-4217

▼剪定木・廃木材の出し方

「枝・木」「剪定木・廃木材」の出し方は、「ごみと資源物分別の手引き」の「東の作り方・出し方（6ページ）」と「ごみ分別辞典（16、19ページ）」に記載していますが、1本の太さが2cm以下の場合には「燃やせるごみ」に、2cmを超える場合は「燃やせないごみ」に出してください。なお、束にする場合、1回に出せるのは4束（袋の場合は120ℓ）までとなりますので、ご注意ください。

【詳細】 廃棄物対策課 ☎383-4217

▼穴は空けないで！

「スプレー缶・ガスカセット缶」と「ライター」については、中身を出せるだけ使い切ってからそれぞれ別々の袋に入れて、「危険ごみ」の収集日に出してください。最近、正しく分別されていないため収集されないものも多くなっています。なお、中身を使い切れない場合であっても、穴をあけずに中身の入った状態で出してください。ご家庭での穴あけは、爆発事故につながる可能性があります。非常に危険です。

【詳細】 廃棄物対策課 ☎383-4217

▼引越などの多量ごみの出し方

引越などに出た多量のごみを一度にごみステーションに出すと、他の利用者に迷惑をかけることとなりますので、直接市環境クリーンセンターに搬入するか、少量ずつ数回に分けて出すなどの協力をお願いします。

一度にごみステーションに出せる量は、4人世帯でおおむね120ℓまでとなっています。



▼再利用しましょう

使えるものはリサイクルショップや市のリサイクルバンク（江別リサイクル事業協同組合 ☎385-7124）、または知人に引き渡すなどごみの出量を減らしましょう。

▼多量のごみを処理する場合

①自分で処理施設に搬入
「燃やせるごみ」と「燃やせないごみ」をあらかじめ分けて、ご自分で市環境クリーンセンター（八幡 ☎391-0422）に直接運び入れることができます。
料金は10kgにつき90円を現金でお支払いいただきますので、指定ごみ袋

不法投棄は犯罪です!

不法投棄されたごみは、土地の所有者・管理者の責任で処理しなければなりません。資材置き場・空き地などを所有・管理されている方は、ごみを捨てられないよう適正な管理に努め、柵や警告看板の設置などの予防対策をお願いします。市では、ごみの不法投棄を防止するため、監視パトロールや啓発看板のぼりの設置などの取り組みを行っています。



不法投棄の現場を見かけたときは、車のナンバーや投棄者の特徴などを警察署の110番か生活安全課（☎382-0110）へ通報してください。

【詳細】 廃棄物対策課（☎383-4217）

不法投棄は5年以下の懲役または1千万円（法人は3億円）以下の罰金が科せられます。

【問合せ】 江別リサイクル事業協同組合 ☎385-7124

【問合せ】 大型ごみ受付センター ☎380-6000

※大型ごみは、戸別有料収集になりますので事前に「大型ごみ受付センター」に電話で申込みが必要です。詳しくは「ごみと資源物分別の手引き（10、11ページ）」をご覧ください。

【問合せ】 大型ごみ受付センター ☎380-6000

お知らせ

先着＝先着順 抽選＝定員を超えた場合抽選

無料＝料金無料 ☎＝電話 ☒＝ファクス

☒＝Eメール ㊦＝ホームページ

江別市のホームページアドレス

<http://www.city.ebetsu.hokkaido.jp>

税・証明

夜間・日曜納税窓口

●夜間納税窓口

日時／毎週木曜日20時まで。

●日曜納税窓口

日時／4月27日(日)10時～15時。

場所・詳細

納税課(市役所本庁舎12番窓口)

☎381・1013

夜間証明交付窓口

日時／毎週火・木曜日20時まで。

場所／市民課。

●夜間窓口で受け付けする証明

住民票(広域交付を除く)、印鑑

証明、印鑑登録、戸籍全部(個人)

事項証明など。転出届や転入届などの

異動届はお受けしていません。

税金の納め忘れはありませんか？

納税が滞ると、税法の定めにより延滞金が加算されることになるほか、財産(給料・預貯金・自動車・不動産など)が差し押さえられることもあります。税金の納め忘れがないか、いま一度ご確認をお願いします。なお、納税課では納税相談を受けていますので、ご相談ください。

口座振替の利用をおすすめしています

市内中学生の税の標語から

税に関する標語 札幌東税務署長佳作

江別第三中学校 佐藤 堀太さんの作品
“将来の自分と未来に納める税”

詳細 納税課 ☎381-1013

●印鑑登録など本人確認書類

次のいずれかを提示してください。

①運転免許証、パスポート、写真付住民基本台帳カード、運転経歴証明書など官公署が発行した顔写真付きの書類／1点。

②健康保険証、年金手帳、年金証書のいずれか1点以上と身分証明書(写真付き)、各種受給者証などの書類／計3点。

●電話予約が必要な証明

所得証明、課税証明、納税証明などは市民税課へ要予約。

詳細

市民課市民係 ☎381・1020

市民税課市民係 ☎381・1012

「固定資産の「縦覧制度」と「閲覧制度」

●縦覧制度

平成26年度の「土地価格等縦覧帳簿」や「家屋価格等縦覧帳簿」に

記載された土地や家屋の評価額を比較し、自己資産の評価額の適正さを判断できる制度です(償却資産は縦覧の対象外)。土地の評価額の下落修正を行った地区の一覧表や、路線価図なども縦覧可。【無料】

●閲覧制度

自己の所有する資産が記載された課税台帳を見ることが出来る制度です。所有する土地・家屋を納税義務者ごとにまとめた台帳(名寄帳)の閲覧可。

●共通事項

※期間中は現年度に限り無料。

※手数料／1件につき300円。

※期間中は現年度に限り無料。

※期間中は現年度に限り無料。

※期間中は現年度に限り無料。

※期間中は現年度に限り無料。

※期間中は現年度に限り無料。

※期間中は現年度に限り無料。

※期間中は現年度に限り無料。

※期間中は現年度に限り無料。

※期間中は現年度に限り無料。

※期間中は現年度に限り無料。

※期間中は現年度に限り無料。

※期間中は現年度に限り無料。

※期間中は現年度に限り無料。

※期間中は現年度に限り無料。

※期間中は現年度に限り無料。

※期間中は現年度に限り無料。

※期間中は現年度に限り無料。

※期間中は現年度に限り無料。

※期間中は現年度に限り無料。

※期間中は現年度に限り無料。

※期間中は現年度に限り無料。

不可。代理人の場合：委任状(様式は任意)と代理人であることを証明できるもの(運転免許証など)。閲覧制度では借地人・借家人などの場合：本人の証明ができるもの(運転免許証など)と権利関係を証明する書類(賃貸借契約書など)。

会場・詳細
資産税課 ☎381・1404

福祉・健康

自立支援医療(精神通院)

精神疾患のため通院が必要な方の医療費の一部を公費で負担します。原則として医療費の1割が自己負担となります(所得に応じて上限額あり)。この制度を利用するには、事前申請が必要です。有効期間は1年で、有効期限の3か月前から更新手続きができます。氏名・住所・健康保険証・医療機関・薬局が変更になる場合も事前に手続きが必要です。

申請書類／①自立支援医療申請書。②診断書(所定の様式。更新時、不要の場合あり)。③健康保険証。④住民税の課税証明書(省略できる場合あり)。⑤住民税が非課税世帯で、遺族年金・障害年金および非課税収入がある方は、本人の収入額が分かるもの。⑥印鑑。

申請先・詳細

福祉課障がい福祉係

☎381・1031

心触れ合う時を、真心でサポート。

仕出し料理



ご予約は
TEL.382-3234

江別市一番町4-1

URL <http://hayashi-shidashi.co.jp/>

- ◎会場費無料
- ◎祭壇使用料無料
- ◎光熱費無料

☎ご法事・ご宴会専用会場です。

■野幌セレモニーホール **はやし**
江別市野幌町54-5 TEL.381-8766

■大麻セレモニーホール **はやし**
江別市大麻中町26-11 TEL.388-7707

市民斎場総合ホール

北野華苑

市民の皆様を支えられ100有余年、
これからも皆様とともに...

有限会社北野葬儀社

江別市2条5丁目 ☎011-382-2332

野幌

江別市
野幌末広町31-2

江別

江別市
一番町4番地2

一般葬・家族葬
社葬・音楽葬など
葬儀のことなら
ご相談ください。

自立促進交通費の申請

身体障害者手帳・療育手帳所持者、精神障がい回復者で、自立を目的に公共交通機関を利用して障がい福祉サービス事業所、地域生活支援センターなどの施設に通所している方に、交通費の一部を助成します(通所する施設によっては対象にならない場合があります)。

受付期間／後期分(平成25年10月～平成26年3月分)を4月10日(木)まで。

助成額／実際に支払った交通費の2分の1。

申請書類

- ①心身障がい者自立促進交通費助成申請書(通所先の証明が必要)。
- ②身体障害者手帳・療育手帳・精神障害者保健福祉手帳(ない方は不要)。
- ③定期券を利用している方は定期券の写し。
- ④印鑑。

※申請書は申請先で配布している

善意に感謝します



今年1月中旬にご寄附をいただき、公表に同意いただいた法人です。

一般寄附

一般社団法人江別建設業協会
500,000円

詳細 契約管財課 ☎381-1147

ほか、市HPからも入手可。

申請先・詳細

福祉課障がい福祉係
☎381・1031

障がい者手帳の住所・氏名変更の手続き

身体障害者手帳・療育手帳・精神障害者保健福祉手帳をお持ちの方が、住所・氏名の変更をした場合は、手続きが必要です。

必要な物／①現在お持ちの障がい者手帳(身体障害者手帳・療育手帳・精神障害者保健福祉手帳)。

②印鑑。※精神障害者保健福祉手帳をお持ちの方が、札幌市または道外から転入する場合のみ、写真(縦4cm×横3cm)1枚。

申請先・詳細

福祉課障がい福祉係
☎381・1031

視覚障がい者生活訓練講習会

目の不自由な方を対象に、日常生活に必要な訓練(点字、機械り、歩行訓練など)を行います。情報交換の場にもなりますので、ぜひご参加ください。

日時／4月15日(火)～12月の原則第1・第3火曜日(全16回)、10時～15時。

会場／市総合社会福祉センター(錦町14-87)。

定員／10人程度。

申込方法／4月10日(木)までに電話

申込。締め切り後も途中参加の受け付け可。

申請先・詳細

福祉課障がい福祉係
☎381・1031

手話講習会



ありがとう

対象／市内に在住、在学、在勤の高校生以上の方。

期間／5月8日(木)～12月18日(木)(開講式5月8日(木)18時45分)。

会場／総合社会福祉センター(錦町14-87)。

コース名	日時	料金 (テキスト代)
入門コース 初心者の方。	毎週火曜日 昼の部 10:00～12:00 夜の部 18:45～20:45	3,240円
基礎コース 入門コース修了の方 または同等レベルの方。	毎週木曜日 夜の部 18:45～20:45	3,240円
手話通訳者養成講座 手話通訳を目指す方。 基礎講座以上を修了の方 または同等レベルの方。	毎週木曜日 夜の部 18:45～20:45	3,024円

※手話通訳者養成講座のみ、選考会(実技試験)を4月17日(木)18時45分から実施。出席できない方は、受講できません。受講希望者が少数のときは、開講しない場合もあります。

申請先・詳細

福祉課障がい福祉係
☎381・1031

申込方法

手話講習会受講希望、コース名、希望の時間、住所、電話番号、氏名(ふりがな)、性別、生年月日、過去の受講歴の有無(ある場合はその内容を記入し、4月11日(金)(必着までに、電話、はがき、ファクス、Eメールで申し込み)。

申請先・詳細

福祉課障がい福祉係

☎067-8634 高砂町6
☎381・1031 ☎381・1073

✉fukushi@city.abetsu.lg.jp

地域健康づくり推進事業補助金

市民と地域の健康づくりの推進を図るため、市内のボランティア団体などが地域健康づくり推進員とともに、健康の保持増進や疾病の予防のために行う事業や講演会、研修会などに対して補助金を交付します。

5月30日(金)まで申請受付を行い、申請内容を審査して今年度の補助事業を決定します。

6月以降も予算の執行状況によつては随時申請を受け付けますのでご相談ください。

申請先・詳細

保健センター ☎385・5252

新築・増改築 住まいに関することならどんな小さな仕事でもします。安心してお電話ください。

りつオームの船木

捐をするか 得をするか お客様は業者選びから!

創業56年! 江別で創業56年!

特定建設業/1級建築士事務所

船木建設株式会社

江別市元江別本町20-1(3番通り6丁目角)

TEL(011)382-3353

建築屋です。安心を売ります。

ごまかしません

自社の大工が直接施工(木工事他) 押し売りはしません
工事代金は完成後。500万円以下 前金、手付金はいただきません。

第16回 建築祭り 場所:当社敷地内

●4/19(土)9:00~17:00 ●4/20(日)9:00~15:00
どんな事でもお気軽にご相談ください。お待ちしております。

忘れていませんか？ 国保の手続き

勤め先の健康保険などに加入していない方や、後期高齢者医療制度の適用により扶養からはずれた方は、必ず国民健康保険に加入しましょう。加入には、窓口での届け出が必要です。また、すでに国民健康保険に加入している方が、勤め先の健康保険などに加入した場合にもやめる届け出が必要です。次の証明書などを用意して、加入や脱退などの日から14日以内に手続きをしてください。

● 加入する場合

社会保険資格喪失証明書など。

● やめる場合

社会保険資格取得証明書(加入した健康保険証でも可)と国民健康保険証。※内容や加入する方により、用意するものが異なりますので、お問い合わせください。

● 詳細

国保年金課国保賦課係

☎381・1028

元気の達人養成講座

運動や食事、口腔ケアや病気の予防など、介護を寄せつけない生活のポイントをお話しします。

対象／3日間とも受講できる65歳以上の、要介護認定を受けていない方。

日時／4月10日(木)・17日(木)・24日(木)10時30分～12時30分。

地域の遊びのひろば

お散歩や買い物がてら気軽に寄れる遊びや交流の場です。子育て支援センターや民生委員が各地域に出向き開催します。直接会場へ。
対象 乳幼児と保護者 **無料**

地区	名称・会場	4月	5月	開催時間	詳細
江別地区	地域あそびのひろば あさひ 区画整理記念会館(朝日町 11-12)	4日(金)	9日(金)	9:45～11:45	子育て支援センター すくすく ☎381-1920
	地域あそびのひろば 夢あかり 介護老人福祉施設 夢あかり(ゆめみ野東町 1-5)	28日(月)	26日(月)	9:45～11:45	
	地域あそびのひろば さなえ 早苗集会所(上江別東町 15-3)	9日(水)	14日(水)	9:45～11:45	
	地域あそびのひろば みはらし 見晴台自治会館(見晴台 54-5)	8日(火)	13日(火)	9:45～11:45	民生委員 佐藤 ☎383-3226
	民生委員児童委員が運営するサロン 子育てサロンいずみ野 いずみ野自治会館(いずみ野 1-2)	7日(月)	12日(月)	10:00～12:00	
	地域あそびのひろば 豊幌 豊幌地区センター(豊幌 686-10)	25日(金)	23日(金)	9:45～11:45	
野幌地区	地域あそびのひろば 静苑ホーム 介護老人福祉施設 静苑ホーム (新栄台 46-10)	21日(月)	19日(月)	9:45～11:45	子育て支援センター すくすく ☎381-1920
	民生委員児童委員が運営するサロン あそびのひろば 東野幌青少年会館(野幌東町 62-3)	4日(金) 18日(金)	2日(金) 16日(金)	10:00～12:00	
	地域あそびのひろば 東野幌 野幌鉄南地区センター (東野幌本町 62-1)	17日(木)	15日(木)	9:45～11:45	子育て支援センター わかば ☎383-7732
	地域あそびのひろば 野幌 野幌公民館(野幌町 13-6)	22日(火)	27日(火)	9:45～11:45	
大麻地区	第二中学校 ふれあいルームぼっぼ 江別第二中学校図書室(野幌代々木町 53)	休み	21日(水)	9:45～11:45	子育て支援センター すくすく ☎381-1920
	地域あそびのひろば おおあさ 大麻西地区センター(大麻沢町 26-2)	15日(火)	20日(火)	9:45～11:45	子育て支援センター すくすく ☎381-1920
	地域あそびのひろば にこにこ大麻 大麻東地区センター(大麻東町 13-11)	25日(金)	23日(金)	9:45～11:45	

会場／コープさっぽろえべつ店
(元江別779-1)。
定員／15人。先着
申込先・詳細
江別第一地域包括支援センター
☎389・4144

ことばのリハビリ教室

楽しい雰囲気の中でのレクリエーションや会話を通して、コミュニケーションや外出への意欲向上を目指します(保健師・言語聴覚士が担当します)。

対象／脳卒中後遺症・神経難病などにより、言葉に障がい(失語症や構音障害など)がある方。
日時／5月16日(金)、8月20日(木)、11月14日(金)、平成27年3月5日(木)10時～12時。
申込方法／電話または直接申込。
会場・申込先・詳細
保健センター ☎385・5252

国民年金学生納付 特例申請を忘れずに

在学中に保険料の納付が難しい

場合には、社会人になってから納めることができる「学生納付特例制度」をご利用ください。手続きは年度ごとに必要で、平成26年度の申請は、今月から受け付けます。
必要な物／年金手帳、印鑑、学生証または在学証明書。※会社を退職し、学生になった場合は、雇用保険被保険者離職票など、離職を証明する書類が必要となる場合があります。
申請対象期間／申請時点の2年1か月前の月分まで申請可能です。
※国民年金保険料免除制度、30歳未満の方の若年者納付猶予制度も

灯油高 今大人気の
ECOジョーズの
ここがお得!!

従来タイプ 排気 約200℃
給湯 暖房効率 80%

エコジョーズ 排気 約50℃
給湯 暖房効率 95%
燃焼ガスで加熱
加熱
高効率タイプ

従来捨てていた約200℃の燃焼ガスを再利用して加熱。
給湯効率 95%
暖房効率 89%

だから省エネルギー!

旭川ガス 江別支社 江別市野幌末広町38番地2 TEL.011-382-4211

灯油ボイラー、電気ボイラーからの取替えOK!

2年1か月前の月分まで申請可能

詳細

国保年金課年金担当

☎381・1028

新さっぽろ年金事務所

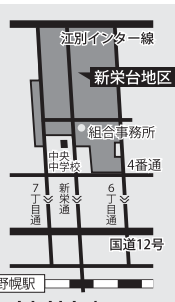
☎892・9316



多胎児と保護者の方のあそびひろば
「はぐらんぽひるば」の日

多胎児の親子がゆっくりくつろいだり、保護者同士の情報交換もできる場です。食事や離乳食をとることもできます。ご希望の方はご持参ください。直接会場へ。
対象／0歳～就学前の双子・三つ子のお子さんと保護者。多胎妊婦の方。**無料**
日時／4月3日(木)、5月1日(木) 時30分～12時。

宅地をお求めの方へ
区画整理地内の宅地販売中
現在、新栄台地区では優良宅地(保留地)が販売されています。お問い合わせは、中央土地区画整理組合へ。
新栄台地区
中央土地区画整理組合
☎382-0642
http://www.shineidai.biz/



詳細 区画整理指導課区画整理指導係 ☎381-1043

会場・詳細

子育て支援センターすくすく

☎381・1920

「中学生のふれあい授業」の赤ちゃんモデル募集!

赤ちゃんと生徒がふれ合うことで、命の大切さ、赤ちゃんの姿を感じ考える「中学生のふれあい授業」にモデルとして参加して下さる赤ちゃんとお母さんを募集します。
対象／生後3か月～12か月くらいの乳児とお母さん。
日程／6月と11月の2回。
時間／3時限目(おおむね10時40分～11時20分)。
会場／野幌公会堂。
内容／3学年の授業に参加し、中学生と交流したり質問に答えたりします(赤ちゃんは、ぐずっても眠っても大丈夫です)。
定員／36組の親子(兄弟、姉妹の同伴可)。
申込方法／電話または直接申込。
申込先・詳細
子育て支援センターすくすく
☎381・1920

マタニティスクール

妊娠中の注意や心構え、赤ちゃんを迎えるための準備、仲間づくりのために開催します。
日程／①5月15日(木)、②5月22日(木)、③5月29日(木)の3日間コース。
時間／①②9時45分～12時、③9時45分～12時15分。

時45分～12時15分。

申込方法／4月10日(木)～5月2日(金)までに電話申込。**無料**

会場・申込先・詳細

保健センター ☎385・5252

巡回児童相談

子どもの成長・発達確認、心身の問題などについて、児童福祉司など専門の相談員が相談を受けます。
日程／①5月19日(月)、②6月16日(月)、③7月7日(月)、④8月4日(月)。
会場／総合社会福祉センター(錦町14-87)。
申込期間／①4月7日(月)～15日(火)、②4月16日(水)～5月2日(金)、③5月7日(水)～26日(月)、④6月4日(水)～23日(月)。**先着**
申込先・詳細
子ども家庭課内家庭児童相談室
☎381・1236

平成26年度 江別市 奨学資金を貸し付け

経済的な理由により高等学校への修学が困難な高校生に対し、必要な資金の一部をお貸しします。
応募要件／市内在住の方。①高等学校に在籍し、前年度の成績評定が5段階評価で原則3.0以上の方。
※1年生は中学校の全成績、2年生以上は前年度の成績の平均値。
②学費の支出が困難な方。

定員／若干名。※審査を経て、決定者には在籍校を通し6月上旬に通知します。

貸付額／公立高等学校：月額8千円。私立高等学校：月額1万8千円。
貸付期間／1年間(その後も希望する場合は、翌年度の申請が必要)。
返還方法／貸付期間終了後、10年以内で返還(無利子)。
応募期間／4月1日(火)～30日(水)。
※応募期間終了後も必要とする場合は、ご相談ください。

申込先・詳細
学校教育課学校教育係
☎381・1058



街区町名板

街区町名板は、分かりやすい街並づくりを目的とした、主に街区の角地を対象に土地の町名と地番を表示したアルミ製のプレートです。経年劣化などにより文字が薄れて見えにくくなったり、剥がれてしまったものについては、市が新しい町名板を貼付します。張り替えや新たに貼付を希望される方はご連絡ください。

高砂町6番地の1

詳細 区画整理指導課 ☎381・1043

ご近所ならではの付き合いを!!

(売却物件のご紹介者様、売主様、成約時御礼キャンペーン実施中)

(株)不動産 きりん ショップ

土地・建物「買取り」サービスも実施中

FUDOSAN SHOP KIRIN

江別市錦町7-2 ☎011-383-4671

全市一斉清掃・草刈の日

空も緑も美しいまちとなるよう、地域の清掃や草刈りにご協力をお願いします。



●全市一斉清掃の日

- 4月第4日曜日「冬あか一掃運動の日」
- 5月第3日曜日「初夏をさわやかに迎える運動の日」
- 7月第3日曜日「夏をきれいに過ごす運動の日」
- 8月第4日曜日「夏をきれいに過ごす運動の日」
- 10月第3日曜日「秋をきれいに過ごす運動の日」
- 11月第3日曜日「春をきれいに迎える運動の日」

●全市一斉草刈の日

- 6月第4日曜日
- 8月第4日曜日

4月27日(日)は「冬あか一掃運動の日」です。



提唱／江別市自治会連絡協議会
江別市民憲章推進協議会

詳細 市民生活課 ☎381-1018

消防

春の全道火災予防運動

●全国統一防火標語

消すまでは心の警報ONのまま
●運動期間4月20日(日)～30日(水)

火災の発生しやすい時季を迎えます。昨年、市内で発生した火災の多くは、ちょっとした不注意が原因です。安全への配慮を意識し、身の回りにおける「火災の危険」や「危険な習慣」について考えてみましょう。
・寝たばこの習慣はないか。
・ストーブの近くに燃えやすいものはないか。
・こんろの消し忘れはないか。

消防署予防課 ☎382・5430

救命講習受講者の募集

対象／市内に在住、在勤、在学の10歳以上の方。【無料】
日時／5月19日(月)9時30分～12時30分。

会場／消防本部多目的ホール(野幌代々木町80・8)。

内容／講義(応急手当の重要性と必要性)、成人に対する心肺蘇生法、AEDの取り扱い、異物除去法、止血法。※発熱や風邪症状などの方は、実技講習に参加できない場合があります。

定員／30名。【先着】

申込方法／4月7日(月)から電話申込(9時～17時)。

申込先・詳細

消防署救急課救急係 ☎382・5465

平成26年度患者等搬送乗務員資格講習

「緊急ではない」「入院や通院、転院のため」などの場合に利用することができる民間の救急車(患者等搬送事業者)の講習を9月中旬に開催します。

対象／市内に事業所を有し、患者等搬送事業の認定を希望する事業者もしくはその従業員の方。
内容／3日間(1日8時間)の講習。
申込締切／5月30日(金)。

申込先・詳細

消防本部警防課救急高度化担当 ☎382・5431

各種試験のお知らせ

①第1回消防設備士試験
甲種(第1類～5類)と乙種(第1類～7類)。

②第1回危険物取扱者試験
甲種・乙種(第1類～6類)・丙種。

【共通事項】
試験日／6月1日(日)。

会場／札幌市。

申込方法／願書は消防署、消防署各出張所で配布。書面による申請は4月17日(木)～24日(木)に(財)消防試験研究センターへ。インターネット申請は4月14日(月)～21日(月)に同センターHP(<http://www.shoubo-shiken.or.jp/>)。

詳細

消防署予防課①消防設備担当、
②危険物係 ☎382・5430

募集・その他

自衛官の募集

●自衛官候補生(任期制自衛官)
対象／18歳以上27歳未満の男子。
受付期間／随時。

●一般幹部候補生

対象／20歳以上26歳未満の方(修士は28歳未満)。
受付期間／4月25日(金)。

試験日／一次試験：5月10日(土)・11日(日)(11日は飛行要員のみのみ)。
二次試験：6月10日(火)～13日(金)のうち指定する日(二次試験合格者のみ)。

申込方法／江別地域事務所(野幌町40-15G&Tビル2階)に申し込み。

説明会／江別地域事務所では、毎週水曜日18～20時に説明会を行っています。

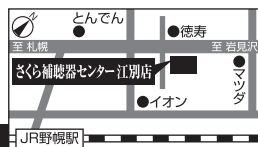
詳細
江別地域事務所 ☎383・8955
市民課市民係 ☎381・1020

春の全国交通安全運動

●運動期間4月6日(日)～15日(火)

雪解けの時期となり、自転車利用が活発になります。春は特に次の点に注意しましょう。
・高齢者の交通事故防止。
・自転車者の交通ルール遵守とマナーの向上。
・スピードの出し過ぎ防止。

認定補聴器専門店・全国補聴器販売店協会会員
札幌 江別 帯広
さくら補聴器センター江別店
江別市幸町33-6須藤ビル1階
☎011-383-4133
営業時間／9:30～17:30(土曜日は15:00まで)
定休日／日曜・祝日
<http://www.sakura-hochouki.com>



屋根外壁でお困りになっていませんか? 45年

屋根リフォーム工事 外壁ゼオノンリフォーム工事

4/5±・6日 第11回新築&リフォームフェア出店

期間中! スノーテクター(雪庇発生軽減装置)大特価提供!

エクステリアのことなら 株式会社 藤原板金

電話・インターネットにて受付中!
江別市江別太686番地10
TEL.011-383-1293
<http://www.yoiyane.com>

市の公用封筒への広告募集

規格 封筒裏面。各封筒につき最大2枠。

	角形 A4号 角形 2号	長形 3号	長形 40号
枠の大きさ (1枠あたり)	縦 10cm × 横 20cm	縦 7cm × 横 8cm	縦 7cm × 横 8.5cm
広告料 (1枠あたり)	140,000円	120,000円	45,000円
印刷予定枚数	70,000枚	120,000枚	35,000枚
掲載期間	おおむね1年間		
刷色	単色(紺色)		

申込方法 公用封筒広告掲載申込書、広告の原稿、納税証明書(申込者が市外の場合)を提出。

内容によっては掲載できない場合あり。応募多数の場合は抽選などにより決定します。詳しくは募集要領をご覧ください。総務課または市HPで閲覧できます。

申込締切 5/7(水)(必着)。

申込先・詳細 総務課総務係
☎ 067-8674 高砂町 6 ☎ 381-1005

非常勤職員募集 (図書館司書)

応募資格 / 図書館司書資格をお持ち

市民生活課交通防犯係
☎ 381・1018

●新1年生を交通事故から守りましょう
4月は小学校新1年生が初めて一人で通学する時期です。通学について、家庭でも安全を確認しましょう。ドライバーの方は、通学の安全確保に務めましょう。



・全席でのシートベルト、チャイルドシートの着用。
・飲酒運転の根絶。

危険物(ライターなど)、燃えにくい(おもちゃ・洋服・人形など)、ガラス・金属製品(ビン・めがね・時計など)を入れる副葬品はダイオキシンの発生や火葬炉の故障の原因になります。プラスチック・化学繊維製品

副葬品の自粛にご協力ください

火葬するときに、ひつぎの中に入れての副葬品はダイオキシンの発生や火葬炉の故障の原因になります。プラスチック・化学繊維製品

情報図書館 ☎ 069-0815
野幌末広町7 ☎ 384・0202

応募先・詳細

応募方法 / 4月12日(土)までに市販の履歴書(顔写真付き)と司書資格証明書の写しを郵送(必着)または持参。

募集人員 / 1名。
選考方法 / 個別面接。※応募者多数時は、事前に書類選考を行う場合があります。

緑のデータバンク
不要となった庭木や草花を希望者に譲るための橋渡しを行っています。樹木は掘り取りや運搬が容易なもの(おおむね高さ2m以下)に限り、樹木以外(岩やガーデン装飾品など)は対象外です。
提供者 / 樹木などの名前、大きさ、数量、提供希望時期などをご連絡ください。現地へ出向き確認後に

緑の募金にご協力ください

環境課自然環境担当
☎ 381・1046

募金の方法は、各団体による街頭募金や公共施設などへの募金箱の設置、市内事業所への募金依頼などです。寄せられた募金は、地域のさまざまな緑化推進に役立てられます。

期間 / 4月15日(火)〜5月31日(土)。
詳細

環境課自然環境担当
☎ 381・1046

江別市民憲章推進協議会では、緑豊かなまちづくりを目指して「緑の募金」を実施します。



水道メータの取り替え

水道メータの有効期間は、計量法により8年間です。水道部では期間満了までに取り替えを行っています。

対象の家や会社へは、事前に委託した業者が伺い、取り替え方法の説明や日程の打ち合わせ後に、取り替え作業を行います。費用は無料ですが、破損や修繕が必要な場合にはご相談のうえ、費用負担をお願いする場合があります。

※業者は、写真付きネームプレートを着用しています。
期間 / 4月〜平成27年3月。
詳細

水道部営業センター給排水・検査担当 ☎ 385・4989

登録します。移植に適した時期などのため、幹旋時期に十分余裕を持たせてください。
受取者 / 市HPや環境課へ問い合わせる樹木のリストや写真を確認し、市を通して提供者と連絡を取り現地で登録樹木を見て受け取ってください。**先着**
費用負担 / 移植の費用・労力などは全て受取者負担です。
その他 / 掘り取りの後はならしてその周囲を整理してください。なお、幹旋の登録は1年単位です(再登録可)。
申込先・詳細
環境課自然環境担当
☎ 381・1046

環境課自然環境担当
☎ 381・1046

環境課自然環境担当
☎ 381・1046

環境課自然環境担当
☎ 381・1046

環境課自然環境担当
☎ 381・1046

環境課自然環境担当
☎ 381・1046

環境課自然環境担当
☎ 381・1046

環境課自然環境担当
☎ 381・1046

環境課自然環境担当
☎ 381・1046

環境課自然環境担当
☎ 381・1046

環境課自然環境担当
☎ 381・1046

環境課自然環境担当
☎ 381・1046

環境課自然環境担当
☎ 381・1046

環境課自然環境担当
☎ 381・1046

環境課自然環境担当
☎ 381・1046

環境課自然環境担当
☎ 381・1046

環境課自然環境担当
☎ 381・1046

環境課自然環境担当
☎ 381・1046

春の大感謝祭! 第2弾 4/4金 ~4/15火
増税に負けない! お得なイベント開催!
低燃費タイヤが勢ぞろい! 車種別専用
同時開催
春のオイル交換祭も実施中!

安心車検 見積り無料
①「広報えべつ見た!」で当社指定のオイルに限り車検時のオイル交換が無料
②車検会計時にすぐ使える! 3,000円割引クーポン進呈
③BOXティッシュ 20箱プレゼント!!

タイヤマン JoyPit 江別店
江別市弥生町23番地の17
TEL.011-380-5500

情報図書館事業 ☎384-0202

映画会

会場／情報図書館2階ビデオ視聴室

子ども映画会(10:30～)

4/12 (土)	たのしいたのしいアニメコレクション ミッキーのドキドキ汽車旅行ほか
4/13 (日)	原由子 ともちでいようね どっちがキレイ?...編
4/19 (土)	ファール昆虫記1 ハチのなかまたち
4/20 (日)	バトンスとラスティの大冒険2 イースターの卵騒動
4/27 (日)	ちいさなジャンボ
5/4(日・祝)	リトルモンスター2②

日曜映画会(13:30～)

4/13 (日)	日本の天守閣
4/20 (日)	99歳の詩人 柴田トヨ ～心を救う言葉～
4/27 (日)	未来への教室7 ベルナル・ロワソー
5/4(日・祝)	にあんちゃん

名作映画会(13:30～)

4/19 (土)	グレン・ミラー物語
----------	-----------

おはなし会

本館	おはなしコーナー	4/8(火)・15(火)・22(火)・29(火・祝) 5/6(火・振)10:30～11:30
		4/10(木)・17(木)・24(木) 10:30～11:30
		4/19(土)10:30～11:30
		4/12(土)14:00～15:00
江別分館	中央公民館 2階	4/10(木)・24(木)、5/1(木) 10:30～11:30
		4/18(金)10:30～11:30
大森分館	大森公民館 1階	4/12(土)・19(土)・26(土)、 5/3(土・祝)14:00～15:00
		4/10(木)・17(木)・24(木)、5/1(木) 10:30～11:30

※おおむね未就学児～小学校低学年の内容です。

ボランティアのおはなしサークル

オリオンの帯	本館	4/19(土) 14:00～15:00
おはなしポケット	おはなしコーナー	4/26(土) 10:30～11:30

冬期の認定料金を
精算します

水道料金・下水道使用料は、使用実績をもとにした見込みの水量(認定水量)で3か月間料金を毎月いただき、4か月ごとの検針で料金を精算しています。積雪により、屋外の地下式水道メータの検針ができないご家庭や事業所は、認定水量で料金をいただく期間が通常よりさらに4か月長くなっています。

このため、使用状況の変動により、認定水量と実際の使用水量との間に差が生じ、精算月(検針する月)の料金が前月の料金に比べ、一時的に多くなったり、反対に返金したりする場合があります。

認定水量は概算ですので、使用人数の変化や、長期不在などで使用水量の変動が見込まれるときには、ご連絡ください。

検針月	地 区
4-8・12月	大麻全域、文京台
5-9・1月	条丁目、緑町東、緑町西、萩ヶ岡、王子、一番町、弥生町、工栄町、東光町、上江別、上江別東町、上江別西町、上江別南町、ゆめみ野南町、ゆめみ野東町、江別太、萌えぎ野西、萌えぎ野中央、萌えぎ野東、豊幌、豊幌花園町、豊幌美咲町、豊幌はみんく町、角山、元野幌、東野幌、西野幌、高砂町
6・10・2月	野幌松並町、野幌末広町、野幌住吉町、野幌代々木町、元江別、若草町、元町、牧場町、元江別本町、見晴台、対雁、元野幌の一部、中央町、野幌寿町、野幌屯田町、野幌美幸町、新栄台、文京台東町、文京台南町、文京台緑町、向ヶ丘、幸町、錦町、いずみ野
7・11・3月	野幌町、美原、篠津、中島、八幡、野幌東町、東野幌町、東野幌本町、朝日町、あけぼの町、野幌代々木町の一部、東野幌の一部、錦町の一部、緑ヶ丘、西野幌の一部、あさひが丘、野幌若葉町

水道部営業センター料金担当
☎385・4987

講座・催し物

情報図書館

初心者パソコン教室

Windows7を使用したパソコン教室を開催します。

対象／6日間の全てに参加できる満20歳以上(受講日現在)の方。



内容／パソコンの基本操作、文書作成、表計算、インターネットの入門、電子メールの送受信など。

定員／各10名。抽選 ※1コースが定員の半数に満たない場合は中止。初めての方優先。4月18日(金)11時から公開抽選を実施(結果は

コース	日程	時間	料金
1	5/6(火・振)・7(水)・8(木)・13(火)・14(水)・15(木)	10:15～12:15	2,000円※
2	5/6(火・振)・7(水)・8(木)・13(火)・14(水)・15(木)	13:30～15:30	
3	5/20(火)・21(水)・22(木)・27(火)・28(水)・29(木)	10:15～12:15	
4	5/20(火)・21(水)・22(木)・27(火)・28(水)・29(木)	13:30～15:30	

※教材費を含む。講習初日に支払い。

当選者へのみ郵送)。
申込方法／4月11日(金)～15日(火)10時～17時までに電話か直接申込。

会場・申込先・詳細
情報図書館 ☎384・0202

エポック講習会

エポック(江別パソコン利用研究

住まいのことなら何でもおまかせ!

増改築 金属・窯業系サイディング
塗装 板金 水廻り

見積り無料!



☎0120-10-3232 http://www4.ocn.ne.jp/~arufa7/

北海道知事許可(般-14)石第17858号 江別市東野幌本町19-22 〒069-0824

ERAは世界の不動産ネットワークLIXILグループのメンバーです。

江別エリアの不動産のことなら外山不動産にお任せください。
安心取引の不動産No.1 サービス http://www.tfinc.co.jp



北海道知事免許石符(7)第4734号

株式会社 外山不動産

〒067-0063 江別市上江別西町3-15

0120-215-915

TEL 384-5761 FAX 382-5478



賃貸管理・リフォームの事なら... 外山ホーム 国土交通大臣(1)第589号

4月催し物ガイド

えぼあホール 大麻中町26-7 ☎387-3120

※主催者の都合で内容などを変更する場合があります

13日 第5回渡辺八章会発表会

民謡・津軽三味線・尺八などの日ごろの練習の成果を披露します。

●開演/10:00 ※整理券は配布

●詳細/渡辺八章会事務局

☎090-8426-0319(渡邊)

セラミックアートセンター

●フード入門〜簡単な文書を作ってみよう!〜
対象/日本語入力のできる方。
日時/5月11日(日)13時〜16時。
定員/10名。[抽選] ※4月18日(金)11時から公開抽選を実施(結果は当選者へのみ郵送)。
申込方法/4月10日(木)10時〜17時に電話か直接申込。
会場・申込先・詳細 情報図書館 ☎384・0202

●料金/①700円。②800円。 ※いずれも材料費含む。
申込方法/4月6日(日)から電話申込(9時〜17時)。
会場・申込先・詳細 セラミックアートセンター ☎385・1004

企画展示アシスタント募集
対象/①陶芸文化活動などに興味があり、責任とやる気を持って勤務できる方。②土、日、祝日の勤務が可能な方。
勤務時間/9時30分〜16時30分(展示や作業内容によって変更あり)。 ※平成26年度企画展示開催は9回。
業務内容/①展示会場の整理・監視・案内。②展示会に関する作業(ポスター・DMの封筒詰め、発送準備)。報酬/1日4千円(税込)。定員/若干名。
応募方法/4月10日(木)までに、市販の履歴書(顔写真付き)を持参または郵送(必着)。
勤務場所・応募先・詳細 セラミックアートセンター ☎090-0882 西野幌114-5 ☎385・1004

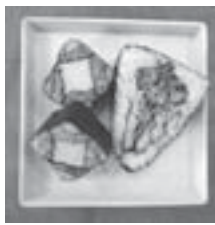
公民館・「ミゼン」

着物着付け講習会
着物の着付けと帯の結び方を基
本から学びます。

対象/女性。
日時/4月25日〜6月27日の毎週金曜日10時〜12時。
講師/高橋静子さん。
持ち物/お手持ちの着物一式(下着・小物・足袋・帯、タオル数枚。
定員/20名。 [先着]
料金/2千円。
申込方法/4月11日(金)から料金を添えて直接申込(9時30分〜17時)。
会場・申込先・詳細 中央公民館 ☎382・2376

見て楽しい! 食べておいしい! 飾り寿司作り講習会
春のお祝い膳にぴったりの、あやめの飾り寿司・古銭寿司などを作り、試食します。
日時/4月27日(日)10時〜13時。
講師/笹谷京子さん。
定員/24名。 [先着]
料金/千円(材料費を含む)。
申込方法/4月11日(金)から料金を添えて直接申込(9時30分〜17時)。
会場・申込先・詳細 大麻公民館 ☎387・3315

合唱団えぼあ団員の募集
毎年3月の定期演奏会のほか、市内外の各種行事にも参加して



ます。音楽の好きな仲間とともに、楽しく歌いませんか。
対象/小学5年生〜高校3年生までの女子。
練習日時/原則として、第2・第3・第4土曜日10時〜12時(練習時間は都合により変更となる場合があります)。
練習場所/えぼあホールリハーサル室、大麻公民館研修室ほか。
申込先・詳細 えぼあホール ☎387・3120

郷土資料館

屯田資料館の夏季開館
屯田資料館(野幌屯田兵第二中隊本部)は4月29日(火・祝)〜11月3日(月・祝)の毎週土・日・祝日を夏季開館します。
時間/9時30分〜17時(入館は16時30分まで)。
料金/大人100円、小・中学生50円。
詳細 郷土資料館 ☎385・6466

野幌屯田兵屋の夏季開館
湯川公園内の野幌屯田兵屋は5月〜9月の毎月第4土曜日に夏季開館します。 [無料]
日時/5月24日、6月28日、7月26日、8月23日、9月27日。 全て土曜日。 9時30分〜16時。
詳細 郷土資料館 ☎385・6466

30周年記念セール 4/1(火)~4/15(火)まで

- 当店をご利用いただきますと
- サービスA トリミング+炭酸水をご利用のお客様 炭酸水(通常1,500円)→500円
- サービスB 割引プレゼント 前回来店から10日以内に炭酸水をご利用のお客様 炭酸水(通常1,500円)→500円 ※2回まで
- サービスC サイエンスダイエット ●ロイヤルカナン ●森永乳業 3つのブランドから1種類プレゼント

4/16(水)~4/末日まで
大好きなペットを撮影額に入れてプレゼントするワン!!
プリントプレゼント

ペットショップ ダックス 江別本店 年中無休 ☎011-383-0211 野幌松並町25-6(ホームック前) ペットショップ ダックス 検索



体育施設の利用案内

- ①市民体育館 ☎ 384-5001
- ②大麻体育館 ☎ 382-1439
- ③青年センター ☎ 383-1221
- ④東野幌体育館 ☎ 382-5000

市民スポーツの日(個人利用のみの日)

- ①4/13(日)
- ②4/29(火・祝)、5/6(火・振)
- ③4/13(日) ④4/29(火・祝)

5月分クラブ利用受付

- ①4/15(火)18:30~ ②4/16(水) 9:00~
- ③4/18(金)18:00~ ④4/17(木)18:30~

5月分屋外体育施設使用受付

- ②大麻中央・西・東公園の野球場
4/21(月)18:00~
- ③飛鳥山公園・石狩川河川敷の施設
4/16(水)18:30~

レクリエーション広場

- ①4/9・16・23・30
全て水曜日13:00~15:30
- ※ミニバレー、ミニテニスとバウンドテニスの
一般開放。体育館使用料は必要

体育館の閉館日

- 施設安全点検のため下記日程で閉館します。
4/14(月)
- ①③13:00 ②12:00 ④12:15

プールの利用時間

- ③10:00~20:00
- ※4/14(月)は12:30まで

その他の施設

- あけぼのパークゴルフ場 ☎382-8900
- 森林キャンプ場 ☎389-6493
- または指定管理者エコ・グリーン事業協同
組合 ☎391-1515
- 利用期間 5/1(木)~10/31(金)

市民体育館の部分休館

体育室・ラウンジは、7/1(火)~12月末日まで耐震補強工事のため使用できません。

※再開はH27/1/4(日)の予定です
※その他の施設は使用できますが、相撲場は、5月上旬~6月下旬まで土俵および屋根の改修のため利用できません

子ども学芸員カレッジ
受講生募集

博物館の専門職員「学芸員」の仕事体験したり、土器作りや、史跡めぐりをすることで、ふるさと江別の歴史を学びます。



対象/小学4年生~6年生。
日時/5月17日~11月8日の土曜日(全10回)。9時~12時(講座内容により変更あり)。
定員/25名。先着 ※定員を超えた場合は初めての方優先。
料金/無料 ※5月24日のみ材料費500円が必要。
申込方法/4月12日(土)~26日(土)に電話または直接申込。

申込先・詳細
郷土資料館 ☎ 385・6466

その他

アートフラワー
アレンジメント講習会

ペットボトルを使い、造花でフラワーアレンジメントを作ります。2つ制作するうちの1つは、市内公園のトイレに飾るために寄贈していただきます。生け花(池坊)の講師による生け花デモンストラーションと初心者のためのミニ講習もあります。
日時/4月19日(土)9時30分~11時30分。無料
会場/市民会館。定員/60名。
申込方法/4月16日(水)までに氏名、年齢、住所、電話番号を記入のうえ、はがきかファクスで申し込み。または、電話かHPの専用フォームから申し込み。

申込先・詳細

江別市都市公園指定管理者
草野作工(株) 田畑

☎ 067-0063 上江別西町16

☎ 398・3010 FAX 382・2232

HP <http://www.ebetsukouen.jp/>

●休館日

- ◆各公民館・コミセン
- 曜日。◆えぼあホール/月曜日。
- ◆情報図書館/月曜日。図書整理日で25日(金)は終日休館。
- ◆セラミックアートセンター、郷土資料館/月曜日、30日(水)。

スポーツ

スポーツ安全保険

(公財)スポーツ安全協会では、活

動中や往復途中を含めた傷害事故および賠償責任を負う事故を補償するため、スポーツ安全保険の加入を受け付けています。

対象/スポーツ・文化・ボランティア・地域活動・指導などを行う5名以上のアマチュアの団体。

保険期間/4月1日0時~平成27年3月31日12時(4月1日以降は、掛け金を振り込んだ日の翌日0時から有効)。

申込用紙/(公財)スポーツ安全協会北海道支部、生涯学習課青少年・スポーツ振興係、市民体育館、大麻体育館、青年センター、東野幌体育館、北洋銀行市内各支店で配布しています。

詳細

生涯学習課青少年・スポーツ振興係 ☎ 381・1061

(公財)スポーツ安全協会北海道支部 ☎ 820・1709

HP <http://www.sportsanzen.org/>



墓石用特許 特殊ゲル 免震工法

地震の揺れを抑制し安心墓石

一般社団法人 日本石材産業協会 認定

お墓ディレクター5名在籍

墓石診断・相談を無料で承ります



安心の施工保証付

当社独自基準の安心無償保証

【実寸大最新墓石展示中】

当社のオリジナルデザインを市内2店舗の室内展示場に多種多様の墓石を陳列して

お墓のご相談・ご注文 ☎ 0120-38-3159

株式会社 鈴木石材工業

<http://www.stone-suzuki.co.jp>

◆本社・工場 TEL 382-3159

江別市高砂町25-13

◆霊園前営業所 TEL 380-1114

江別市いずみ野39-4

新しいこと始めてみませんか？



貸し農園

申込方法 随時受付。詳しくは各農園へ
 ※市農業 HP に地図あり
詳細 江別市「まち」と「むら」の交流推進協議会
 事務局（農業振興課内） ☎ 381-1025

みのりの広場 東野幌 278-6
 ☎ ☎ 384-6093
 期間 5月上旬～10月下旬
 区画 50㎡ 料金 7,000円
 設備 水タンクあり

みやの・ホームック農園 東野幌 400
 ☎ ☎ 384-6841
 期間 5月中旬～11月上旬
 区画 35～165㎡ 料金 5,000～15,000円
 設備 水の設備あり

ふれあい農園きくた 西野幌 149
 ☎ 384-6838、090-8706-4933 ☎ 391-3870
 期間 5月上旬～11月上旬
 区画 50～100㎡ 料金 10,000～20,000円
 設備 水タンクあり

貸農園さとう 西野幌 498
 ☎ ☎ 384-6826
 期間 5月上旬～10月下旬
 区画 50㎡ 料金 7,000円
 設備 水タンクあり

アトリエ陶風の村農園 元野幌 919
 ☎ ☎ 384-1259
 期間 5月上旬～10/31
 区画 100㎡ 料金 22,000円
 設備 水道設備あり

中野ファーム 大麻 257
 ☎ ☎ 386-8715
 期間 5月上旬～10月下旬
 区画 50㎡ 料金 10,000円
 設備 水タンクあり

ふれあい農園西口 美原 1441-34
 ☎ 080-6066-0820
 期間 5月中旬～10月下旬
 区画 33㎡ 料金 6,000円
 設備 水タンクあり

※各農園とも農具などは持参



公民館・コミセン教室

対象 市内在住の初心者1人1教室（追加募集の場合は、重複受講可）
期間 5月～翌3月に5回～12回程度。※幼児学級は20回程度
料金 料金のほか、教材としてプリントを作成するときの印刷代
申込方法 4/11(金)～13(日)9:30～17:00に各公民館へ直接申込 **抽選**
 ※定員に満たない教室は4/20(日)から追加募集を行います

詳細 各公民館

●中央公民館・コミセン 3条5丁目11 ☎ 382-2376

教室名	曜日・時間	定員	料金
クラシック音楽講座	奇数月第4土曜日 10:00～12:00	50名	1回300円
初めてのヨガ	5～7月毎週水曜日 10:00～12:00	15名	2,000円(12回分)
幼児学級ひばり (3歳以上の幼児と保護者が対象)	第1・3水曜日 10:00～12:00	20組	教材費年1,200円

●大麻公民館 大麻中町26-7 ☎ 387-3315

教室名	曜日・時間	定員	料金
基礎から学ぶ和食の楽しみ (前期)	5～9月第2土曜日 9:30～12:30	24名	1,000円(5回分) 教材費1回1,000円



いきいきセンターさわまち

対象 市内在住の60歳以上の方
申込方法 4/14(月)～18(金)に、電話または直接申込 **抽選**
申込先・詳細 いきいきセンターさわまち(大麻沢町5-6) ☎ 387-5111

教室名	日時	定員	料金
陶芸教室1	5/16(金)～9/19(金)13:30～15:30 第1・3・5金曜日(全10回)	20名	4,300円
陶芸教室2	5/8(木)～9/25(木)13:30～15:30 第2・4木曜日(全10回)	20名	4,300円
ヨガ教室	5/7(水)～9/17(水)10:30～12:00 第1・3・5水曜日(全10回)	30名	2,000円
健康体操教室1	5/7(水)～9/24(水)14:00～15:00 毎週水曜日(全20回)	30名	3,000円
健康体操教室2	5/20(火)～9/16(火)14:00～15:00 第1・3・5火曜日(全10回)	30名	2,000円
七宝教室	5/8(木)～9/25(木)10:00～12:00 第2・4木曜日(全10回)	16名	8,000円 1講目5,000円 6講目3,000円
押し花教室	5/13(火)～11/25(火)10:00～12:00 第2・4火曜日(全12回)	24名	2,000円ほか 材料費

※陶芸教室1・2は同じ内容。料金は各教室の開講式に集金

家庭菜園地分譲!! ワークスファーム角山
 国道275号線すぐ、角山パークランド隣
 ウェブカメラにて24時間
 ご自宅から現地確認可能
99㎡(30坪) 30万円～
 ●賃貸ではないので、永年使用可能!不動産としての
 資産形成ができ、賃貸で収益を得ることもできます。
 親子何代にもわたって楽しめます。
 ●ご家族、ご友人と隣り合わせで楽しむこともできます。
 ●新しいことを始めたい方、近頃の情勢で食品の安全が
 心配な方に是非おすすめです。初心者大歓迎です!
 年会費/6,000円 入会金/30,000円
 取引態様/売主 所在地/江別市角山269 交通/バス「角山橋」徒歩約9分
 設備/Webカメラ、簡易トイレ、上水道、駐車場、女性専用更衣室、インターネット接続可
 日本ワークス株式会社 ☎ 011-382-0300
 札幌市中央区南8条西16丁目3-13

初乗り最初の1.6kmまで620円 介護タクシー
ケアタクシー ケイ
 車いすに
 乗ったままで
 出かけよう!
 基本乗降介助料
 玄関前階段3段程度まで
無料です!!
 全国介護タクシー協会会員 運輸局許可事業 北自旅二第317号
☎011-378-6065
 江別市ゆめみ野南町2-2
 営業時間/8:00～18:00 定休日/日曜・祝日・年末年始
 時間・曜日 応相談。まずはお電話ください

カラフルな 楽しい世界を作りたい

前田 景子さん

まえだけいて●さまざまなキルトコンテストなどで入賞。キルトインストラクター講座の講師を務め、自分でもキルト教室「彩（いろ）つなぎの会」を主宰。大麻沢町在住。



「キルト」世界で入賞

傾いたかたち、逆さまのろうそく、いちご模様の具が入って、10段ほどスポンジの重なったケーキが額縁の中に...? 独創的で、どこか遊び心を感じさせる大きなキルト作品を作ったのは、大麻沢町在住のキルトインストラクター前田景子さんです。

この作品は、世界最大級のキルト展覧会インターナショナルキルトフェスティバル・ヒューストンで入賞（ART-WHIMSICAL部門3位）に輝きました。この展覧会はキルトの本場アメリカで開催され、毎年800点ほどの作品が応募されます。

小さい頃からずっと縫い物が好き

キルト歴は20年以上という前田さん。小さい頃から布が好きで、自分で手縫いを作ったり、お人形の服を作ったりと、縫い物を続けていたそう。

現在、主にとりかかっているキルトの作品は、ミシンで縫い進め、縦横2メートルほどの大きい作品は2か月程度、小さいものだと2〜3週間をかけて仕上げるそうです。前田さんは「好きなので、辛さは感じません。」とほがらかな表情を浮かべます。

初めは地味な色を使っていた伝統的な幾何学模様のキルト作品が多かったそう。しかし札幌にキルト専門店ができ、アメリカのキルト用のカラフルな布に出会って、作風が変化。キルト作りに夢中になりました。



Cakes are Ready! 「ケーキ完成!!」

国際キルト展で入賞した作品。カラフルな色づかいで、何層もの大きなケーキが4つ、バランスをとっています。

た。今では、自宅でキルト教室を開くほか、札幌や留萌まで講師として呼ばれる腕前です。

一つ一つの組み合わせが 壮大なイメージに

「想像通りの色がたどき嬉しいの。」と話す前田さん。作品はデザインから縫い終わるまですべて手作り。一つ一つ表情の違う布を丹念に組み合わせる作業は、大変でもあり、とびきり楽しい時間です。

最近では、北海道らしい作品を作ることも多いそう。「本州の作品展で、北海道の良さも知ってもらえればって。」写真撮影が好きな息子さんの影響を受けて、北海道の情景を描いたものも作るそうです。

見てくれる人を笑顔に

「カラフルで楽しい作品をもっと

もっと作っていきたい。」と笑顔で話す前田さん。大きい太陽や生命力あふれる木々、物干し竿いっぱいシャツなど、前田さんの作品からはどこか明るく元気なエネルギーを感じます。

これからも多彩な創造力で、見る人の目を楽しませていってください。

北海道キルトウィーク 2014に新作展示予定!

日程・会場 / 5/15 (木) ~ 17 (土) 北海きたえーる (札幌市豊平区豊平5条11丁目1-1)

入場料 / 前売 1,300円、当日 1,500円 ※中学生以下無料。
主催: HTB 北海道テレビ放送株式会社

キルト作品などに関するお問い合わせは前田さん (☎ 386-7625) まで。

リフォームの事なら何でもご相談ください!

O_{TC} 株式会社 オーテック

- サイディング
- 塗装
- 増改築
- 屋根板金
- クロス貼替
- その他

見積無料

TEL.011-398-3172 FAX.385-7163

〒067-0034 江別市いずみ野19-5 江別市 オーテック

市内団体など

春です！外国語を始めませんか？ 語学講座の開催

主催…江別市国際交流推進協議会

【国際交流員の英会話】講師／ロバート・ヒギンズ。●4月8日～毎週火曜日(全14回)。受講料／15,300円。「初中級」10時30分～11時40分。●4月9日～毎週水曜日(全15回)。受講料／16,300円。「入門」10時30分～11時40分。

【韓国語講座】講師／キム・ミファ。

●4月8日～毎週火曜日(全13回)。受講料／14,300円。「初中級A」18時～19時。「初級」19時10分～20時10分。●4月9日～毎週水曜日(全15回)。受講料／16,300円。「続入門」18時30分～19時30分。「新入門」19時40分～20時40分。●4月10日～毎週木曜日(全14回)。受講料／15,300円。「初中級B」10時～11時。「初中級C」11時10分～12時10分。「新入門」13時10分～14時10分。

【夜間英会話】講師／アラン・マロック。

●4月16日～毎週水曜日(全15回)。受講料／16,300円。「初級」18時30分～19時30分。「初中級」19時40分～20時40分。

【小学生の英会話】講師／コニー・直塚。

●4月18日～毎週金曜日(全14回) 受講料／14,800円。①16時30分～17時20分。②17時30分～18時20分。

【初めての中国語】講師／玉置ジャーミン。

●4月14日～毎週月曜日(全13回) 受講料／14,300円。「入門」19時30分～20時30分。【共通】定員／15名。会場・申込・詳細／江別国際センター(野幌町10-1イオンタウン江別2階)☎381-1111(月～金曜日10時～18時、土日祝日10時～13時)

糖尿病予防！気になる血糖値を下げよう！ ノルディックウォーキング体験講習会

主催…NPO法人北海道ノルディックウォー

キングネットワーク

日時／4月20日(日)10時～11時30分。会場／大麻体育館。定員／30名。料金／800円(保険代込)。※ポールレンタル料300円(必要な方は申し込み時に必ず申し出てください)。講師／健康運動指導士・INWA公認NWマスターインストラクター角幡和子(かくはたかずこ)。申込／4月17日(木)までに電話で申込。詳細／同会江別事務局(加瀬)☎383-7822

フリマ出店者募集

主催…日本リサイクルネットワーク・えべつ

▶春のえべつ・フリーマーケットIN市民会館
日時／4月27日(日)、11時～15時。会場／市民会館 ホワイエ・小ホール。募集数(料金)／手持ち出店100店(2,500円)。1区画約2m×2m。アマチュア限定。申込／開催日の10日前(必着)までに、往復はがきに会場、住所、氏名、年齢、職業、電話・ファクス番号、主な出店物、希望ブース数を記入して郵送。申込多数の場合は抽選。返信はがきには宛名を記入。詳細／同会☎067-0074 高砂町10-14、☎・FAX 385-2917
※フリーマーケットINイオン江別店、5月11日(日)開催予定！

各公共機関など

国税専門官の募集

試験の概要は次のとおりです。

受験資格／●昭和59年4月2日～平成5年4月1日生まれのもの。●平成5年4月2日以降生まれのもので、①大学を卒業した者および平成27年3月までに大学を卒業する見込みのもの。②人事院が①と同等の資格があると認める者。インターネット申込期間／4月1日(火)9時～14日(月)(受信有効)。申込専用アドレス／<http://www.jinji-shiken.go.jp/juken.html> 第1次試験／6月8日(日)。第2次試験／7月15日(火)～7月23日(水)のうち指定する日。詳細／札幌国税局人事第二課 採用担当(☎231-5011内線2315)または札幌東税務署 総務課(☎897-6111)

国立北海道障害者職業能力開発校 平成26年度入校生募集

内容／求職中の障がい者の入校生を募集しています。訓練期間は1年または2年間です。願書受付期間／4月18日(金)まで。詳細／同校☎073-0115 砂川市焼山60 ☎0125-52-2774 FAX 0125-52-9177



4月は路上強盗とひったくりが多発!!

●被害防止ポイント●

- ★バックは体の前に抱え、たすき掛けをし、車道とは反対側に持つ
- ★夜間の外出時(特に20時から3時台)は周囲に十分警戒する
- ★人通りの多い道、明るい道を選んで歩く
- ★イヤホンで音楽を聴きながら歩かない



江別警察署☎382-0110

全国健康保険協会(協会けんぽ)北海道支部からのお知らせ

協会けんぽ北海道支部の平成26年度の健康保険料率は、準備金を取り崩して10.12%に据え置くこととしましたが、平成26年3月分(4月納付分)からの介護保険料率については、介護給付費が年々増加し、協会けんぽが負担すべき介護納付金も増加していることから、1.72%(平成25年度:1.55%)に引き上げざるを得ない状況となっています。厳しい経済状況の中ではございますが、何卒ご理解いただきますようお願い申し上げます。

【詳細】協会けんぽ北海道支部☎726-0352(代表) <http://www.kyoukaikenpo.or.jp/>

緑の相談

市では庭木や花壇・草花などの育て方や植付けの方法、肥料の施し方、病虫害の相談などを行う「緑化専門員」を配置しています。電話相談や、相談者のお宅を訪問し直接相談にも応じますのでご利用ください。

申込・詳細 環境課自然環境担当 ☎381-1046

緑のQ&A

隔年開花

Q 毎年コブシの花を咲かせる方法を教えてください。

A 「昨年はたくさん花が咲いたのに今年はさっぱり咲かない」という話を聞いたことはありませんか。

原因として考えられるのは、強度の剪定をしまったか、心当たりがなければ、開花が一年おきになる隔年開花が考えられます。

コブシなどは花が咲いた後に多くの実をつけますが、そうなる翌年は花をつける養分が蓄積されず、ほとんど花芽が形成されません。また、鉢植えの場合、多くの花をつけたものは、肥料を施さないでよく、翌年の花芽形成のための養分が不足して、花が咲かないことがあります。

これを防ぐには、膨らむ前のつぼみを半分くらい摘むと良いでしょう。

一般的には、各枝についているつぼみをすべて開花させてしまえば樹勢が弱り、翌年はつぼみがつきにくくなります。つぼみを早いうちに半分くらいにしておくと、つぼみを取ったところからは新しく強い枝が伸びて翌年の花芽をつけるので、隔年開花を防ぐことができます。





保健・健康



※特に記載があるものを除いて、会場・詳細は保健センター（若草町6-1 ☎385-5252）です。

○ 乳幼児健康診査

項目	日程	時間	料金	留意事項
4か月児健診	4月15日(火)	9:00～11:00	無料	対象者には、個別に通知します。
	5月2日(金)	9:00～11:00、12:30～13:50		
10か月児健診（平成25年6月生まれ）	市内の小児科医院（要予約）			
1歳6か月児健診（平成24年9月生まれ）	4月9日(水)、25日(金)	9:00～11:00		
3歳児健診（平成23年3月生まれ）	4月10日(木)、23日(水)	9:00～11:00		

○ 歯科相談・フッ素塗布

日程	時間	対象	持ち物	料金
4月9日(水)、25日(金)	13:15～15:00	1歳から就学前までのお子さん	母子手帳、歯ブラシ、コップ、タオル	フッ素800円

○ がん検診

項目	助成対象			留意事項	
胃・肺・大腸がん	受診日現在40歳以上の方			職場で検診を受ける機会のない市民が対象。受診の際は健康保険証をお持ちください。実施医療機関については、今月の「広報えべつ」に折り込みの「江別けんしんだより」をご覧ください。保健センターへお問い合わせください。	
子宮頸がん	受診日現在20歳の方および21歳以上で元号の生まれ年が偶数年の方				
乳がん	受診日現在40歳の方および41歳以上で元号の生まれ年が偶数年の方 注意【対象外となる方】①医療機関で、乳腺の経過観察中の方や乳腺疾患で治療中の方、②豊胸手術を受けている方、③前胸部に医療器具（ペースメーカー、チューブなど）を装着している方				
骨粗しょう症	平成26年4月～平成27年3月までに、30、35、40、45、50、55、60、65、70歳を迎える女性				
送迎バス検診	日程	受付期間	出発場所（時間）	料金（ ）は国保加入者	がん検診を受ける方が対象です。 送迎バス検診 申込・会場／北海道対がん協会 札幌市東区北26条東14丁目1-15 ☎748-5522 受付時間 / 平日 9:00～17:00 第1・第3土曜日 9:00～12:20
	5月7日(水)	4月4日(金)～4月21日(月)	野幌公民館（8:00 出発） 市役所大麻出張所（8:20 出発）	・胃がん 1,000円（500円） ・肺がん 300円（200円） ・大腸がん 500円（300円）	
	5月15日(木)	4月4日(金)～4月28日(月)	市役所正面玄関前（8:00 出発） 市役所大麻出張所（8:20 出発）	・子宮がん頸部 1,000円（500円） ・子宮がん頸部、体部（対象者） 1,500円（800円） ・乳がん40～49歳 1,400円（700円）	
	5月20日(火)	4月4日(金)～5月2日(金)	野幌鉄南地区センター（8:00 出発） 市役所正面玄関前（8:15 出発）	・乳がん50歳以上 1,200円（600円） ・骨粗しょう症 400円（200円）	

休日・祝日当番病・医院（救急・急病）

【診療時間】内科・小児科 9:00～17:00/ 外科系 9:00～翌朝 9:00（■印の医療機関は診療時間が異なります。）

※都合により変更される場合があります。新聞紙上または北海道救急医療情報案内センター（☎0120-20-8699、FAX 272-8699、携帯電話からは011-221-8699）江別市消防本部（☎382-5453）、江別医師会のホームページでご確認ください。

月/日	内科・小児科	外科系
4/6(日)	<input type="checkbox"/> 内科循環器科白樺通りクリニック 野幌若葉町 40-11 ☎383-7111	<input type="checkbox"/> 溪和会江別病院 野幌代々木町 81-6 ☎382-1111
13(日)	<input type="checkbox"/> 江別循環器（内科のみ）中央町 1-1 ☎389-0810 <input type="checkbox"/> おおぬま小児科 東野幌本町 7-5 セリオのつぼろ 2階 ☎385-6782	<input type="checkbox"/> 江別谷藤病院 幸町 22 ☎382-5111
20(日)	<input type="checkbox"/> 高橋内科医院（内科のみ）大麻扇町 3-7 ☎386-5222 ■江別市立病院（小児科のみ）若草町 6 ☎382-5151（診療時間 8:30～17:00）	■江別市立病院 若草町 6 ☎382-5151 （診療時間 8:30～翌朝 8:30）
27(日)	<input type="checkbox"/> ささなみ内科クリニック 野幌町 66-2 ☎382-3373	<input type="checkbox"/> 江別谷藤病院 幸町 22 ☎382-5111
29(火)	<input type="checkbox"/> 北町クリニック（内科のみ）大麻北町 607-2 ☎386-2160 <input type="checkbox"/> あずま子ども家庭クリニック（小児科のみ）野幌住吉町 25-10 ☎385-2500	<input type="checkbox"/> 溪和会江別病院 野幌代々木町 81-6 ☎382-1111
5/3(土)	<input type="checkbox"/> 緑苑クリニック（内科のみ）野幌末広町 2-12 ☎381-6490 <input type="checkbox"/> 鈴木小児科医院 大麻扇町 3 ☎386-5303	<input type="checkbox"/> 溪和会江別病院 野幌代々木町 81-6 ☎382-1111
4(日)	<input type="checkbox"/> たぐち内科クリニック 元町 21-12 ☎389-7855	<input type="checkbox"/> 溪和会江別病院 野幌代々木町 81-6 ☎382-1111
5(月)	<input type="checkbox"/> 江別谷藤病院（内科のみ）幸町 22 ☎382-5111 ■とがし小児科 野幌松並町 25-2 ☎385-0150（診療時間 8:30～16:00）	<input type="checkbox"/> 野幌病院 野幌町 53 ☎382-3483
6(火)	<input type="checkbox"/> はまもと内科クリニック 上江別東町 4-27 ☎788-7636	■江別市立病院 若草町 6 ☎382-5151 （診療時間 8:30～翌朝 8:30）

※産婦人科救急夜間相談 ☎622-3299【さんびきゅうきゅう】 札幌市産婦人科救急電話相談（年間全日対応 19:00～翌朝 7:00）

※江別市夜間急病センター ☎391-0022（錦町 14-5）内科・小児科（年中無休）診療時間 19:00～翌朝 7:00 受付時間 18:30～翌朝 6:30

無料相談窓口

悩んだら
相談しよう!



※ 祝日は休みます。

	相談内容	日時	会場・問い合わせ
暮らし	一般相談	月～金曜日 8:45～17:15	市民相談所 ☎ 381-1021
	税務相談 (要予約) ※税理士が税金全般について相談を受けます	4月16日(水)、 5月21日(水) 13:00～16:00	市民税課 ☎ 381-1012
	家庭生活 悩みごと相談	月曜日 10:00～15:00	総合社会福祉センター ☎ 385-1234
		水曜日 10:00～15:00	にこにこ相談室 ☎ 389-7830 (総合社会福祉センター内)
	悩みごと テレホン相談	木曜日 10:00～15:00	市役所大麻出張所 ☎ 382-4855
	消費生活相談	火、金曜日 10:00～15:00	総合社会福祉センター ☎ 389-7830
健康	ココロの健康相談 (要予約) ※精神科医師・保健師が 相談を受けます	月～木曜日 9:30～16:30 金曜日 10:00～16:00	市役所第二別館2階 消費生活相談室江別消費者協会 ☎ 381-1026
	女性の健康相談	月～木曜日 9:30～16:30 金曜日 10:00～16:00	市役所大麻出張所 江別消費者協会 ☎ 382-4855
	親子健康相談	4月17日(木) 13:30～16:00	北海道江別保健所 ☎ 383-2111 【ココロの健康相談】 ※精神科受診歴のある方は要相談。 前日12:00まで予約受付。 【女性の健康相談】 ※前日16:00まで予約受付。
	へるすあつが相談 (要予約) ※生活習慣病予防相談・ 栄養相談	4月8日(火) 13:30～15:30	保健センター ☎ 385-5252
	ココロと体の 健康相談 ※保健師・栄養士が相談 を受けます	5月7日(水) 13:30～15:00	
	乳幼児の子育て 相談	4月7日、14日、 21日、28日 いずれも月曜日 10:00～12:00	
子育て・教育	子育てテレホン 相談	月～金曜日 9:00～17:00	子育て支援センターすくすく ☎ 381-1714
	家庭児童相談	月～金曜日 10:00～12:00	相談室(教育委員会内) ☎ 384-7005
	ひとり親・ 家庭相談	月～金曜日 9:00～17:00	子ども家庭課 ☎ 381-1236
	教育相談 (要予約) ※臨床心理士が相談を 受けます	4月15日、22日 10:00～12:00 いずれも火曜日	少年指導センター (青年センター2階サークル室3) ☎ 384-7830
	いじめ・ 不登校相談	月～金曜日 10:00～17:00	少年指導センター ☎ 382-4044
	子ども電話相談	月～金曜日 13:00～17:00	少年指導センター ☎ 384-7830
ヤングテレホン	月～金曜日 13:00～17:00	相談室(教育委員会内) ☎ 383-8009	

	相談内容	日時	会場・問い合わせ	
福祉	認知症の 悩みごと相談	水、木曜日 10:00～15:00	いきいきセンターさわかち ☎ 387-5657	
	精神障がい 回復者生活相談	木曜日 10:00～15:00	総合社会福祉センター ☎ 389-7830	
		月～金曜日 10:00～15:00	あすか就労継続支援施設 ☎ 382-0660 あすか地域活動支援センター ☎ 391-9222	
	障がい福祉相談	月～金曜日 8:45～17:15	障がい者支援センター ☎ 802-5004	
	高齢者総合 相談	月～土曜日 8:45～17:15	江別第一地域包括支援センター ☎ 389-4144	
		月～金曜日 8:30～17:30	江別第二地域包括支援センター ☎ 389-5420	
土曜日 8:30～12:30		野幌第一地域包括支援センター ☎ 381-2940		
行政・法律	法律相談 (要予約)	月～土曜日 9:00～17:40	野幌第一地域包括支援センター ☎ 381-2940	
	人権相談	月～金曜日 8:30～17:00	大麻第一地域包括支援センター ☎ 388-5100	
	行政相談	土曜日 8:30～12:30		
その他	金融相談 (要予約)	毎月第2・4木曜日 13:00～15:00	※法律相談の申込は、月初め 平日初日8:45から電話で受 付。各相談日先着5名。	
	犯罪被害者支援	4月17日(木) 13:00～15:00	市民相談所 ☎ 381-1021	
	若者就労相談 (要予約) ※39歳まで(新規 学卒者含む。 申込・詳細) 岩見沢地域若者サ ポートステーショ ン ☎ 0126-25-0601 (受付は火～土曜日 10:00～18:00)	4月24日(木) 13:00～15:00		
		金融相談 (要予約)	4月1日、15日 いずれも火曜日 10:00～15:00	江別商工会議所 ☎ 382-3121
		犯罪被害者支援	4月4日(金) 10:00～16:00	市民生活課 ☎ 381-1018
	若者就労相談 (要予約) ※39歳まで(新規 学卒者含む。 申込・詳細) 岩見沢地域若者サ ポートステーショ ン ☎ 0126-25-0601 (受付は火～土曜日 10:00～18:00)	4月11日(金) 10:00～16:00	野幌公民館 視聴覚室	
若者就労相談 (要予約) ※39歳まで(新規 学卒者含む。 申込・詳細) 岩見沢地域若者サ ポートステーショ ン ☎ 0126-25-0601 (受付は火～土曜日 10:00～18:00)	4月18日(金) 10:00～16:00	野幌公民館 団体活動室		
若者就労相談 (要予約) ※39歳まで(新規 学卒者含む。 申込・詳細) 岩見沢地域若者サ ポートステーショ ン ☎ 0126-25-0601 (受付は火～土曜日 10:00～18:00)	4月25日(金) 10:00～16:00	大麻集会所 ミーティング室		
若者就労相談 (要予約) ※39歳まで(新規 学卒者含む。 申込・詳細) 岩見沢地域若者サ ポートステーショ ン ☎ 0126-25-0601 (受付は火～土曜日 10:00～18:00)	5月2日(金) 10:00～16:00	野幌公民館 研修室5号		
若者就労相談 (要予約) ※39歳まで(新規 学卒者含む。 申込・詳細) 岩見沢地域若者サ ポートステーショ ン ☎ 0126-25-0601 (受付は火～土曜日 10:00～18:00)				

献西バスひまわり号巡回日程

日	時	場所
4/7(月)	10:00～13:00	王子エフテックス(株)江別工場(王子1)
	14:30～16:30	友愛記念病院(新栄台46-1)
16(水)	10:00～11:00	札幌学院大学(文京台11)
17(木)	12:15～17:00	
24(木)	10:00～11:00	酪農学園大学(文京台緑町582)
	12:15～17:00	



1 タイのお客さんを江別でおもてなし

3月8日(土)、タイのメディア・流通関係企業の約20名が江別を訪問し、食や観光などを体験しました。北海道が市町村と協働で実施した体験型のおもてなしプログラムで、地域の資源や魅力を外国人の目線で発掘して海外にPRするものです。訪問したタイの方々には、江別小麦「ハルユタカ」を使った麺づくり体験や、とんでんファームでの買い物などを楽しみました。



2 大引選手とテレビ電話交流

2月24日(月)、沖縄県名護市でキャンプ中だった北海道日本ハムファイターズ大引選手(2014年江別市応援大使)と江別太小学校の5年生86名が、インターネットテレビ電話「スカイプ」で交流をしました。野球ユニフォーム姿で参加した三浦颯汰くんは「大引選手と話せて楽しかった!これからまた野球を頑張る。」と答えてくれました。



ファイターズ 江別市民応援デー

北海道日本ハムファイターズでは、5月15日(木)午後6時から札幌ドームで開催される埼玉西武ライオンズ戦のC指定席に、500組1,000名の江別市民を招待します。

1,000人を無料招待!
5月15日(木)



申込方法	往復はがき	観戦希望者(2人1組)の代表者の①住所②氏名③年齢④性別⑤電話番号⑥ファイターズファンクラブ会員番号(会員の方のみ)⑦昨年の札幌ドームでの観戦回数⑧応援デーを何で知ったか(広報、告知ポスター、その他)⑨返信はがきにあて先を記入の上、申込先へ郵送。1組につき1通のみ有効。
	球団Web	【パソコン】 http://www.fighters.co.jp/kansen にアクセスし、申込フォームに所定事項を入力。 【携帯電話】右のQRコードよりアクセスし、申込フォームに所定事項を入力(http://mobile.fighters.co.jp/kansen)。
申込期間	4月1日(火)～4月21日(月)当日到着分まで有効。	
その他	<ul style="list-style-type: none"> ・応募多数の場合は抽選となります。 ・応募者の個人情報は、(株)北海道日本ハムファイターズが適切に管理し、本件を含むチケット関連のダイレクトメール、アンケートなどによる案内以外には利用しません。 ・当選の方で上位座席(S指定・A指定)をご希望される方は、当日チケット引換場所にてアップグレードも受け付けします(有料、席数限定)。 	
問合せ・申込先	〒062-8655 札幌市豊平区羊ヶ丘1番地 ☎857-3939 (株)北海道日本ハムファイターズ「江別市民応援デー係」	

平成26年4月1日発行(第894号) 発行・編集/江別市企画政策部広報広聴課

印刷/江別印刷業協同組合 ©この広報誌は再生紙を使用しています。

北海道江別市役所

☎067-8674 北海道江別市高砂町6
Email = koucho@city.ebetsu.lg.jp

☎011-382-4141 (代表)
HP = <http://www.city.ebetsu.hokkaido.jp/>

江別市の人口と世帯(平成26年3月1日現在) **120,639人**(対前月-72人) **54,938世帯**(対前月-10世帯)

*障がいのある方のための、点字とカセットテープによる「広報えべつ」もあります。(詳細)福祉課障がい福祉係 ☎381-1031

さっしんの個人ローン

マイカー

変動 年**3.16%~3.90%**

固定 年**3.76%~4.50%**

教育

変動 年**2.80%~3.90%**

固定 年**3.40%~4.50%**

リフォーム

変動 年**3.20%~3.90%**

固定 年**3.80%~4.50%**

さらに引下げ さらに所定の条件を満たすお客様には上記利率より**最大年0.3%引下げ**いたします。詳細は当金庫ホームページをご覧ください。

【保証会社】
・しんぎん保証基金
・オリコ
・セディナ

※保証会社により、利率や金額、期間等が異なります。
※当金庫および保証会社の審査結果によっては、ご希望に添えない場合がございますのでご了承ください。
※利率は平成26年3月10日現在

江別支店/秋ヶ岡1-5 ☎385-3111
野幌支店/野幌町62 ☎382-2530
大麻支店/大麻東町14 ☎386-5511
五丁目支店/向ヶ丘2 ☎385-2511

しあわせの窓口
さっしん
札幌信用金庫

0120-865-634
<http://www.sasshin.co.jp>