

# えべつ

今年の干支は牛です。  
皆さんに幸せが  
駆け込んできますように

## 目次

- 2 新年あいさつ・貢献賞受賞者
- 4 冬を楽しもう！イベント情報
- 6 万が一に備えよう
- 8 統合校の学校名を募集します
- 10 税の申告
- 14 お知らせ
- 24 こんにちは「大麻高校演劇部」
- 25 みんなの広場
- 26 保健・健康 無料相談窓口

写真は酪農学園大学馬術部の練習風景です。  
部員たちは朝暗いうちから、厩舎の清掃や餌やりなどの  
世話をし、家族のように愛馬に接します。



江別市長

三好 昇

MIYOSHI NOBORU

## 新総合計画のもと 新たな取り組みを進めます

新たなまちづくりスタートの年  
魅力あるまちづくりを

市民の皆さま、新年あけましておめでとうございます。

皆さまには、家族お揃いで輝かしい新春をお迎えのこととお慶び申し上げます。

旧年中は、市政全般に深いご理解と温かいご支援、ご協力を賜り、心から感謝申し上げます。

今年、江別市にとりまして大変意義ある一年となります。

市制施行から60年、大規模な地造成から50年を迎える記念すべき今年、向こう10年間のまちづくり指針となる新総合計画「えべつ未来づくりビジョン」がスタートします。自治基本条例制定後初めて

このひろばは、育児相談や保護者同士の情報交換など、子育てをする上で有意義な場として、活用いただけるものと考えております。

このほか、保育園や小中学校の整備を進めるなど、子どもたちにとっても住み良いまちづくりを進めて参ります。

### より住みやすく安全なまちへ

市民の利便性向上を目的に、本年4月から全国のコンビニで住基カードを活用した各種証明書発行サービスの開始にあわせ、市民税などのコンビニ収納もスタートいたします。

このほか、防災対策では、小中学校の改築を機に防災施設としても整備し、環境面では、新栄団地への太陽光発電装置やLED街路灯の整備を進めるなど、より便利で住みやすく、安全なまちとしての魅力を高めて参ります。

今年も、江別市の特性や優位性を活かし、自治会、大学、企業などと連携し、「市民と協働したまちづくり」を積極的に取り組んで参ります。

子どもたちにも楽しいまちへ市では、子育てしやすいまちを目指し、現在「江別市子ども・子育て支援事業計画」を策定中ですが、子育て世代の方を対象としたアンケートの中で寄せられた数多くの要望を受け、天候や季節を気にすることなく、親子で元氣いっぱい遊べる子育てひろば「ぼこあぼこ」が先月オープンしました。

新たな年が市民の皆さまにとって希望に満ちた素晴らしい一年となりますよう、心からお祈り申し上げます。



## 市への功績をたたえて

平成25年度 江別市貢献賞受賞者

市では、永年にわたって市勢の振興と発展に尽力された方や経済、社会、文化などの発展に寄与された方の努力と功績をたたえ、毎年表彰を行っています。今年度は貢献賞に5名の方が表彰されました。[\[詳細\]](#) 総務部総務課 ☎ 381-1005

### 文化貢献賞



かたやま みよ代 さん  
片山美代 (71歳)

江別市教育委員会委員として平成9年から平成21年まで12年の永きにわたり、公正で豊富な見識をもってその任にあたられ、教育環境の充実に大きく貢献されました。

また、昭和62年から平成9年まで10年の永きにわたり青

### 産業貢献賞



おぎの えいしん さん  
荻野榮進 (72歳)

少年問題協議会委員を務められ、青少年の健全育成に尽力されました。

平成11年7月、江別市農業委員会委員に初当選以来、12年の永きにわたり卓抜なる識見を振るいその任にあたられ、江別市の農業の振興に多



江別市議会議長  
**清水 直幸**  
SHIMIZU NAOYUKI

## 誰もが暮らしやすく 住み続けたいまちへ

新春のお慶びを申し上げます

新年明けましておめでとう  
ございます。

市民の皆さまには、健やかに新春をお迎えのことと心よりお慶び申し上げます。

また、日ごろより市議会に  
対しまして、ご理解とご協力を  
いただいておりますことに  
厚くお礼申し上げます。

### 議会基本条例を制定 市民に信頼される議会に

さて、近年の経済や社会情勢の変化により地方自治体を取り巻く環境は厳しさを増しておりますが、一方で、地方分権の進展とともに地方自治

体の裁量権が拡大し、議会および議員の果たす役割の重要性はいつそう高まってきております。

このような中、当市議会では、昨年3月に議会基本条例を制定しました。

この条例は、議会に関する基本的事項を定め、自らの責務を果たし、市民参加を推進し市民との協働の下、市民の意思を市政に適切に反映し、また市民福祉の向上と市政の発展を目指し、市民に信頼される議会を築くために制定したものです。

市民の皆さまの負託に応えられるよう、また市民の選

れた代表として、今まで以上に自らの考えや活動を積極的に市民の皆さまに開示いたします。

今後も引き続き、市政や議会への関心を高めていただくよう努力して参りたいと思っております。

### 誰もが暮らしやすく 住み続けたいまちへ

今年市制施行60周年の節目の年であります。また、先の定例会では、今後10年間の本市が目指すまちの姿を示す江別市総合計画が議決され、スタートする年でもあります。

誰もが暮らしやすく、いつまでも住み続けたいと思えるまちづくりを市民の皆さまと共に進めていきたいと思っております。

さて、今年も午年、多くの駿馬が幸福とともに駆け込んでくるかのように、今年一年、良い年になることを期待しているところであります。

本年も、皆さまからのご支援とご協力を賜りますとともに、市民の皆さまのご健勝を心からご祈念申し上げます。新年のご挨拶といたします。

大なる尽力をされました。

また、この間平成17年7月から農地常任委員会委員長を務められ、卓越した指導力を発揮し、農業行政の円滑な推進に大いに貢献されました。

### 社会貢献賞



まさもり まさこ さん  
笹森 正子 (71歳)

平成13年から平成25年まで12年の永きにわたり通学区域審議会委員長、副委員長を務められ、子どもたちの安心安全な通学環境の整備に大きく貢献されました。

また、消防委員会委員、江別市立学校評議員、民生・児童委員、江別市少年婦人防火委員会委員、監事、副会長などを歴任され幅広い分野において尽力し、市政の発展に大きく貢献されました。

で34年の永きにわたり第五町内自治会会長、副会長、また、平成19年から平成21年まで江別市自治会連絡協議会理事を務められ、自治会活動の発展に大きな功績を残されました。

また、江別地区暴力追放運動推進協議会監事、江別市交通安全推進委員会委員、江別商工会議所議員を務められ、市政の発展に大いに貢献されました。

### 社会貢献賞



たけしま あきら さん  
竹島 彰 (71歳)

平成4年から平成25年まで21年の永きにわたり、大麻銀座商店街自治会会長、副会長を務められ、江別市の地域社会や商店街活性化、自治会活動推進に大いに貢献されました。

また、民生・児童委員、江別市子ども会育成連絡協議会副会長、監事、常任理事を歴任され、地域に密着した活動を続け、社会福祉の向上に貢献されました。



はら としゆき さん  
原 利之 (75歳)

### 社会貢献賞

昭和52年から平成23年ま

# 冬を楽しもう！イベント情報



この冬のイベントをご紹介します。  
寒い冬を楽しく過ごす参考にしてください。



雪中キャンプ「ひんやり王国」

## 雪を楽しむ



### クロスカントリースキー・歩くスキー講習会

講義と実技講習で基本滑走・スキーの楽しみ方について学びます。初心者でも安心です。

◎日時／2月1日(土) ※悪天候の場合は、青年センター体育室で講習会を行います。

▶受付／9時～

▶講義／9時15分～10時15分

▶実技／10時30分～12時30分

◎会場／飛鳥山公園多目的市民広場「あすか」

◎対象／小学生以上の市民

◎料金／500円

◎定員／先着50名

◎申込／所定の用紙に必要事項を記入の上、参加料を添えて1月9日(木)から19日(日)までに、青年センターへ直接申し込み(電話申し込み不可)。

◎その他／当日のスキー貸出希望者は、事前に青年センターでサイズを合わせた上で予約を受け付けます(先着。靴サイズ22cm以上限定)。

◎その他／当日のスキー貸出希望者は、事前に青年センターでサイズを合わせた上で予約を受け付けます(先着。靴サイズ22cm以上限定)。

【詳細】青年センター ☎ 383-1221



### 雪中キャンプ「ひんやり王国」

雪合戦やそり遊び、キャンプファイヤーなど、冬を満喫する雪国ならではのキャンプ。イグルー(かまくら)に泊まりながら、仲間と一緒に楽しい時間を過ごしませんか？

◎日時／2月15日(土)13時30分～16日(日)11時

◎会場／泉の沼公園(東光町31-1)

◎対象／小学5年～中学3年 ◎定員／30名 ◎料金／1人500円(食材費、保険料)

【申込・詳細】2月7日(金)までに、江別市青少年サークル 小田(☎080-2878-4216)、吉崎(☎090-7641-7143)、小野(FAX 383-4815)、白澤(Email=kongari059\_nipopo@yahoo.co.jp)へ。



### 2014 えべつスノーフェスティバル

◎日程／2月8日(土)・9日(日)

◎会場／市役所北側 向ヶ丘特設会場

詳細は広報えべつ2月号でお知らせします。

【詳細】えべつ冬季イベント実行委員会事務局(企画課内) ☎ 381-1015



### スケート靴を譲ってください



ご家庭で不用になった「スケート靴」があれば、寄贈をお願いします。寄贈いただける方は、破損していないことを確認の上、各体育館に持参していただくか、スケートリンクに直接お持ちください。

【詳細】市民体育館 ☎ 384-5001

### 特設スケートリンク

◎場所／第二中学校グラウンド(野幌代々木町53)

◎開設日／1月4日(土)～2月2日(日)まで(予定)。※気象条件により、開設期間が変更になる場合があります。

◎時間／10時～18時

※1月17日(金)からの平日は、15時～18時

◎その他／①フィギュアスケート、ホッケースケート、スピードスケート靴の貸し出しをします。無料。サイズは各種あります。

②降雪状況、暖気などでスケートリンクが利用できない場合、管理棟に赤旗が揚げられます。

【詳細】市民体育館 ☎ 384-5001



### 歩くスキー場

飛鳥山公園では、1周1kmの歩くスキーコースが開設されています。用具の貸し出しも行っていきますので、お気軽にご利用ください。

◎場所／飛鳥山公園内

◎開設日／3月中旬まで ※気象条件により開設期間が変更になる場合があります。

◎時間／9時～17時

◎その他／青年センターで用具の貸し出しをします。無料。サイズは22cm以上からで数に限りがあります。

【詳細】青年センター ☎ 383-1221

## 親子で楽しむ



### 「しかけ絵本と大型絵本」展 **無料**

開くと飛び出したり、音が出たりするしかけ絵本約 200 冊と、おはなし会で使われる大型絵本や大型紙芝居、エプロンシアターなどを展示します。



◎日時／1月25日(土)～2月2日(日) 10時～17時(休館日の27日(月)は除く)

◎会場／情報図書館 2階デモ展示室

**【申込・詳細】** 情報図書館 ☎ 384-0202



### 親子遊び講習会「大人も楽しむ わくわくおもちゃワークショップ」

**無料** 大人のためのおもちゃ講座と、たくさんのおもちゃで親子遊びを楽しみます。講座中はお子さんを託児します。(託児は2歳以上が対象です)。

◎日時／1月26日(日)、1回目(10時30分～12時)、2回目(13時～14時30分)

◎対象／▶1回目：2歳から4歳(幼稚園

年中児)までのお子さんと保護者、▶2回目：5歳(幼稚園

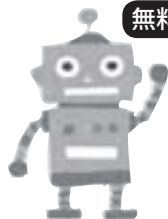
年長児)から小学3年生までのお子さんと保護者

◎定員／1・2回目とも各先着20組

◎会場／ぼこあぼこ(野幌町10-1イオンタウン江別2階)

◎講師／ハンズオントーイキンダーリープ代表 杉本 英樹さん

**【申込・詳細】** 直接または電話申し込み。ぼこあぼこ ☎ 378-4411



### ベビーサイン講習会 **無料**

ベビーサインを学んで、赤ちゃんとのコミュニケーションを楽しみませんか？

◎日時／1月31日(金)10時～11時

◎対象／生後3か月～6か月の乳児とその母親

◎定員／先着10組

◎会場／ぼこあぼこ(野幌町10-1イオンタウン江別2階)

◎講師／ベビーサイン協会認定講師 東山 波奈子さん

**【申込・詳細】** 直接または電話申し込み。ぼこあぼこ ☎ 378-4411



### 青空子どもの広場

リズムダンスや絵本の読み聞かせ、創作活動などを通して、子どもには豊かな心や協調性を、保護者にはしつけのあり方や家庭教育について、参加者みんなで学びます。

<野幌ひまわり児童センター>

◎日時／1月28日(火)、31日(金)、2月4日(火)、7日(金)、14日(金)、18日(火)、21日(金)、25日(火)、28日(金)、3月4日(火) ※時間は、いずれも9時45分～11時45分

◎会場／野幌ひまわり児童センター(野幌代々木町39-1)

◎対象／年度内に3～5歳に達する子どもとその親30組

◎料金／2,000円(教材費および保険料) ※参加者数が8組を下回った場合は中止します。

**【申込・詳細】** 封書、はがきまたはEメールで「青空子どもの広場希望」、住所、親子の氏名(ふりがな)親子の生年月日(保険加入のため)、性別、電話番号を記入の上、1月14日(火)必着で、市教育委員会生涯学習課生涯学習係(☎381-1062、☎067-0074高砂町24、Email=shogaigakushu@city.ebetsu.lg.jp)へ。電話申し込み可。応募多数の場合は抽選とし、初めて参加される方を優先します。



## アートを楽しむ **無料**



### えべつFUROSHIKI フェスティバル2013

北翔大学とのコラボ企画で、今回で7回目を迎えます。道内から応募があった個性あふれる作品のうち、57点を展示。風呂敷で色々なものを包んだ展示コーナーもあります。作品の人気投票を行います(1月19日まで)。最終日には、投票の表彰式やファッションショーを開催します。



◎日時／2月9日(日)まで。9時30分～17時(最終入場16時30分)

◎会場／セラミックアートセンター2階企画展示室

◎休館日／月曜日(13日を除く)と年始、祝日の翌日(1日～3日、6日、14日、20日、27日)

**【詳細】** セラミックアートセンター ☎ 385-1004

## 調理を楽しむ



### 親子でハッピーバレンタイン～ガトーショコラを作ろう！

ガトーショコラとかわいいギフトボックスを手作りします。

◎日時／2月11日(火・祝)9時30分～12時30分

◎対象／小学生(保護者同伴)

◎定員／先着15名

◎会場／野幌公民館

◎料金／800円

◎講師／お菓子研究家 高柴 博子さん

**【申込・詳細】** 1月26日(日)から、料金を添えて直接申込(9時30分～17時)。野幌公民館 ☎ 382-2414



### 大地の恵みを味わおう！ ほくほくのコロケ作り

江別産食材を使用したコロケと黒豆ご飯などを調理・試食します。

◎日時／2月2日(日)10時～13時

◎対象／小学生以上(小学生は保護者同伴かつ保護者も参加)

◎定員／20名

◎会場／セラミックアートセンター

◎料金／1,500円(材料費含む) ◎持ち物／エプロン・三角巾・箸 ※当日はケチャップなどの販売もあります。

**【申込・詳細】** 1月19日(日)から電話(9時～17時)で申し込み。セラミックアートセンター ☎ 385-1004



# 万が一に備えよう

高齢者や障がい者、そのご家族の方へ

## 命を守る封筒

きゆうきゆうたい

## 救急袋をご存知ですか？

### 救急袋とは？

救急車を呼んだ際、かっけ

けた救急隊に本人の情報（薬

や緊急連絡先など）を適切に

伝え、救急隊が迅速な処置を

手助けする封筒です。お薬の

説明書などを入れ、自身の情

報を記入して玄関など目につ

きやすい場所に掲示します。

黄色い目立つ封筒で、救急隊

員が確認し迅速に対応します。

【配布場所・詳細】江別第一・

江別第二・野幌第一・大麻第

一地域包括支援センター（27  
ページ）または介護保険課 ☎  
381・1067



### 救急隊員より

救急袋があると  
こんなときに助かりました

★意識がなく、話ができない場合に、救急袋でお名前・持病などを確認。すぐに最適な病院へ！

★薬の詳細情報など、家族でも把握しきれない情報がすぐに分かり、より適切な処置を行えました。

目立つ黄色い封筒です。



①お薬の説明書など  
を入れられます。

②名前や住所などの  
ご本人の基本情報を  
伝えられます。

③かかりつけ病院や  
持病など健康情報を  
伝えられます。

④緊急連絡先も伝え  
られます。

※玄関など目につく場所に置いてください。  
※個人情報は救急処置にのみ使用します。

## 認知症高齢者の 見守りに！

### ●GPS付き端末の貸出し

高齢者

の現在位

置を検索

できる機器を貸し出します。

徘徊症状などで行方が分から

なくなった場合に、位置情報

センターに電話するとおおよ

その位置を教えてください。

対象／市内に住む65歳以上の

認知症高齢者と同居する家族

利用料／1260円（月額）。

【申込・詳細】介護保険課高齢

福祉係 ☎381・1067



### ●「SOSネット」の活用を

「SOSネットワークシステム」は、行方不明者をすみやかに発見するシステムです。

SOSネット利用の連絡を受けた江別警察署が、捜索協力関係機関（JR、バス会社、タクシース会社、郵便局など）へ不明者の情報を提供します。

手続きは電話で、江別警察

署（☎382・0110）に連絡

する際に、次の情報を伝えて

ください。①連絡者の氏名と

連絡先、②行方不明者の氏名・

生年月日・住所、体格や服装

## 市民向け講座のご案内

### 介護予防サポーター養成講座

介護予防に自ら取り組み、地域の人に普及・支援する市民サポーターとして活動してくれる方を養成する講座です。  
日時／①1月22日(水)、29日(水)、②2月5日(水)。9時30分～12時。会場／①野幌公民館、②市役所。対象／3日間受講できる方。先着20名。

【申込・詳細】介護保険課 ☎381-1067 または各地域包括支援センター（27ページ）。

### 赤十字健康生活支援講習 災害時の高齢者生活支援講習

被災による高齢者の避難所生活が発生した場合に、高齢者自身、家族、地域の方やボランティア活動をする方に役立つ知識や技術を習得します。  
日時／1月22日(水)14時～16時。会場／総合社会福祉センター（錦町14-87）。持ち物／フェイスタオル2枚、ビニール袋1枚、ふろしき2枚。

【申込・詳細】1月14日までに日本赤十字社江別市地区事務局（福祉課地域福祉係内） ☎381-1031 へ電話で申し込み。先着20名。

## 消防署からのお知らせ

### 導入から35年、消防団車両としては18年ぶり 消防ポンプ自動車が新しくなりました

野幌分団に新しい消防ポンプ車を配置し、災害対応力をより強固にしました。勢いよく水を出せる高性能ポンプや、持ち運び可能な小型動力ポンプを搭載。消火栓や河川などから送水が容易になったほか、6人が乗車でき、有事の際も幅広く対応できます。また、排気ガス規制にも適合。環境に配慮した車両になっています。

【詳細】消防本部警防課 ☎382-5431



江別市消防団は市民の安心・安全を守るため、今後も訓練に励み、地域に根差した活動を行います！

などの特徴、③不明になった日時や場所

○皆さんも捜索にご協力を

季節違いの服装や落ち着かないなど、様子が気になる方

を見かけたら、警察へ連絡してください。

【詳細】介護保険課 ☎381・

1067または各地域包括支援センター（27ページ）へ。

# 身近な相手に 相談しませんか？

## 民生委員・児童委員とは？

地域の皆  
さんの身近  
な相談相手  
として、さ  
まざまな悩  
み事の相談  
に応じ、福祉サービスのお手  
伝いをします。生活に困って  
いる方、高齢者や障がいがあ  
る方、介護されている方、母  
子・父子家庭の方などどなた  
でも気軽に相談をしてみてく  
ださい。



### ◀民生委員・児童委員伝達式 242人の委員が委嘱を受けました。



一部の委員は主任児童委員と  
なり、子育てや家庭問題、虐待  
など児童福祉について専門に取  
り組めます。  
\*国から委嘱を受けています。  
\*任期：平成28年11月30日まで  
\*秘密は厳守。\*詳細先でお  
近くの民生委員を案内します。

**【詳細】** 民生委員・  
児童委員連絡協議  
会（総合社会福祉  
センター内 ☎382・  
8750）または  
福祉課地域福祉係  
☎381・1031

### 江別市民生委員・児童委員名簿（敬称略）

江別東地区（23名）									
東光町	松浦 幸子	上江別東町	田中 道男	東野幌本町	神保 順子	野幌美幸町	小岩 裕子	大麻宮町	細谷 美江
	飯塚 正美		藤川 康子		城 勇吉		堤 久美子		下口 公代
	工藤 清隆		吉尾 富士枝		高田 弘子		柳 瀨 実		平 功夫
朝日町	吉田 ヒロ子	上江別西町・上江別	石黒 千誉子	野幌屯田町	木村 れい子	野幌寿町	五十嵐 敏彦	大麻中町	(欠員)
	泉 慶子		金子 孝行		若狭 勝子		柴田 三保		橋本 博
	本間 由美子		和地 敏子		嶋田 安男		梶本 高子		古川 典子
あけぼの町	野長瀬 とみ子	上江別南町	高橋 善嗣	野幌代々木町	神田 猛	野幌代々木町	麻郷地 優子	大麻沢町	垣内 恵子
	木村 鉄夫		矢倉 みゆき		川田 武		鈴木 誠		笹川 幸男
	江川 公子	三上 和枝	細川 京子		石川 博		須本 春子		
	武田 正義	杉本 英治	福田 三行		橋立 節子		鈴木 律子		
江別太	平田 弘	上江別南町・上江別	千葉 英子	野幌若葉町	柏木 留美子	野幌住吉町	南 二三子	大麻西町	佐藤 義昭
	小野 宣行		山田 昌次		高柳 精一		後藤 秀夫		郡司 俊幸
	丸山 しのぶ		藤井 晴子		島貫 敏明		本間 良悦		中井 洋一
萌えぎ野	中村 猛	ゆめみ野南町	山崎 國夫	野幌末広町	喜多 義文	野幌末広町	荻野 富雄	大麻扇町	島本 節子
	森 広孝		美馬 恭子		山口 光尋		佐藤 健児		文京台地区（13名）
豊幌はみんぐ町	鈴木 克代	上江別	種崎 健	野幌末広町	青山 ひとみ	野幌末広町	一戸 洋文	文京台	小原 克嘉
	三石 康人		佐藤 文子		西埜 人美		山根 真澄		藤田 正勝
	鹿又 眞理		(道に推薦中)		高田 美智子		本吉 トキ子		大原 敏子
豊幌美咲町	堀江 安次	元江別本町	大橋 義雄	野幌松並町	岩崎 京子	野幌松並町	栗原 誠子	文京台東町	小野 恵美子
	沓名 好明		山田 匡子		五十嵐 靖一		横沢 哲美		杉本 政禧
豊幌花園町	熊谷 圭子	牧場町	鈴木 義男	大麻東地区（21名）	横溝 里子	大麻東地区	金澤 邦臣	文京台南町	小田島 和平
	佐藤 宣夫		荻野 文雄		神村 正夫		菅山 和子		佐藤 正勝
江別西地区（18名）	緑町	元江別	菅浪 智恵	大麻新町	中時 徹英	大麻新町	有末 史子	江別東地区	谷田 美千代
			大森 和子		菊田 章夫		山木 榮治		西尾 正
			金子 剛		荻野 勲		蝦名 淑江		中村 浩二
一番町	見晴台	野幌北地区（46名）	三橋 満和子	大麻泉町	伊藤 高子	大麻泉町	新沼 正明	江別南地区	関 裕子
			杉本 優子		あさひが丘		工藤 多希子		木村 聡子
弥生町	対雁・工栄町・角山	野幌南地区（37名）	村田 陽子	大麻南樹町	喜多 馨	大麻南樹町	高村 敦子	江別西地区	板東 信道
			瀨尾 紀久江		野幌北地区		喜多 馨		高井 郁子
高砂町	いずみ野	野幌町	長 洋子	大麻晴美町	幸 道子	大麻晴美町	田島 与久	江別北地区	岡村 祐子
			定塚 保宏		幸 道子		工藤 祐三		(欠員)
向ヶ丘	美原	幸町	神部 久美子	大麻栄町	小林 力	大麻栄町	水口 悦子	野幌南地区	大原 永利子
			片岡 弘正		野幌町		奥山 弘治		奥山 邦勝
元町	篠津・中島・八幡	野幌北地区	宮部 幸一	大麻北町	岩田 草平	大麻北町	奥山 邦勝	野幌北地区	佐藤 徹子
			知野 辰男		野幌町		紺野 勲		東田 恵子
若草町	角山	野幌南地区	瀨尾 紀久江	大麻園町	加藤 正人	大麻園町	岡田 忠義	野幌北地区	守屋 環
			長 洋子		幸町		伊藤 留美子		咄下 純子
江別南地区（20名）	野幌東町	野幌南地区	長 洋子	大麻東町	櫻庭 節子	大麻東町	田尾 和夫	大麻東地区	須田 寿美江
			定塚 保宏		野幌南地区		堀 久雄		(欠員)
条丁目	野幌南地区	野幌南地区	神部 久美子	大麻西地区（21名）	加納 敦子	大麻西地区	諏訪部 容子	大麻西地区	米内山 陽子
			片岡 弘正		野幌南地区		阿部 紀元二		田口 三根子
新栄台	野幌南地区	野幌南地区	岩淵 正彦	大麻西地区	小林 正枝	大麻西地区	佐藤 久子	文京台地区	橋本 幸子
			早川 のり子		中央町		林 正美		中村 みち子
新栄台	野幌南地区	野幌南地区	森池 多恵子	大麻西地区	川村 和子	大麻西地区	塚原 ユキエ	野幌北地区	白川 典子
			近藤 正治		中央町		小澤 智恵子		柳谷 千恵子
新栄台	野幌南地区	野幌南地区	新戸部 泰久	大麻元町	大槻 茂勝	大麻元町	猪股 茂信	野幌北地区	須田 寿美江
			新戸部 泰久		新栄台		大野 聡		黒澤 恵子
新栄台	野幌南地区	野幌南地区	新戸部 泰久	大麻桜木町	佐藤 誠一	大麻桜木町	山崎 雅江	野幌北地区	酒井 睦子
			新戸部 泰久		新栄台		村田 美幸		安彦 強
新栄台	野幌南地区	野幌南地区	新戸部 泰久	大麻ひかり町	村田 美幸	大麻ひかり町	粕谷 堅一郎	野幌北地区	須田 寿美江
			新戸部 泰久		新栄台		尾崎 史恵		八澤 昭司

# 統合校の 学校名を募集します！

江別小学校と江別第三小学校は、共に平成28年3月に閉校し、江別第三小学校の敷地に新しい統合校を開校する予定です。市では、新しい統合校の学校名のアイデアを広く募集します。



僕たちの新しい学校に、名前をつけてください。

会へ学校名案を報告する予定です。

ことになりました。集まったアイデアをもとに、統合校準備委員会で協議した上で、教育委員会へ学校名案を報告する予定です。

江別市では、学齢人口の減少に対応した適正な学校規模の確保を目指し、平成21年に江別市学校適正配置基本計画を策定。江別小学校と江別第三小学校は、学校間距離が近く、校舎が老朽化していることから、統合し改築することとなりました。

平成22年5月から地域協議会で協議を行い、両校の統合が承認されました。平成23年6月からの統合委員会では、統合校の建設場所を江別第三小学校側とすることなどの結論が出されました。

今年の6月からは、統合校準備委員会で、開校に必要な事項の協議を行っています。統合は平成28年4月で、同年度の途中に完成する新校舎へ引っ越しする予定です。

今回統合校の新しい学校名について協議するに当たり、広くアイデアを募集することになりました。

- 江別小学校  
萩ヶ岡 19  
・明治19年(1886年)設立  
・児童数：173人
- 江別第三小学校  
緑町西1丁目37  
・昭和4年(1929年)設立  
・児童数：299人  
※児童数=平成25年5月現在

- 募集内容／江別小学校と江別第三小学校の統合校の学校名。
- 応募期限／1月31日(金)まで。
- 応募用紙／応募先に配布するほか、市ホームページからのダウンロードも可。
- 応募方法／応募用紙に記入し、応募先に持参するか、郵送、ファクス、Eメールで送付。
- 持参の場合の応募先／コミュニティセンター、郷土資料館または教育委員会学校教育支援室へ。
- 郵送、ファクス、Eメールでの応募先・詳細／学校教育支援室(学校教育支援担当)  
☎381・1409、☎067・0074 高砂町24・6、FAX 382・3434、Email=gakko@kyokusien@city.ebetsu.lg.jp



## 行政評価外部評価委員会の市民委員募集

- 市が行っている行政評価についてご意見をいただく委員会の公募委員を募集します。
- 応募資格／市内に在住または通勤、通学している18歳以上(平成26年1月1日現在)の方で、任期中、5〜8回程度開催予定の委員会に参加可能な方。詳しい応募要項は、市役所2階政策調整課および1階情報公開コーナー、情報図書館、各公民館、豊幌地区センターで配布しているほか、市ホームページからのダウンロードも可。
  - 募集人員／4名以内(応募者多数の場合は男女比を考慮した抽選)。
  - 任期／平成26年2月〜平成27年3月(予定)。
  - 応募方法／応募要項添付の応募用紙に記入し、1月1日(水)24日(金)(消印有効。持参の場合は6日以降)の間に持参または郵送、ファクス、Eメールで送付。
  - 応募先・詳細／政策調整課  
☎381・1033、☎067・8674 高砂町6、FAX 381・1071、Email=seisaku@city.ebetsu.lg.jp

## 皆さんの声をお寄せください

- 普段、市政について疑問に思っていることやご意見などをお寄せください。次の方法で受け付けています。
- ①広聴箱(備付用紙に記入)  
市内5か所に設置しています。「市役所本庁舎1階・市役所大森出張所・各公民館」
  - ②電子メール  
市ホームページ内の専用投稿フォームをご利用ください。
  - ③電話・ファクス・郵送・来庁  
広報広聴課(☎067・8674 高砂町6、☎381・1009、FAX 381・1070)へお寄せください。
- ※直接担当部署でもお伺いしています。
- ◎回答が必要な方は、お名前と連絡先を忘れずに！氏名や連絡先などが分からず、回答できない場合があります。お寄せいただいた提言などを活かすため、住所・氏名・電話番号の記載をお願いします。
- ①詳細 広報広聴課 ☎381・1009



▲市役所本庁舎1階にある広聴箱。用紙に記入したら、この箱に入れてください。



現地相談窓口をご活用ください

「江別の顔づくり事業」に関する事業PRや各種相談などを行う現地相談窓口には、平成23年4月の開設から、これまでに100名を超える相談者にお越しいただきました。

事業内容に関する質問だけでなく、事業の権利関係者との協議や、地域イベントの準備に訪れた方々とのコミュニケーションの場としてなど、幅広くご利用いただいています。

今後も、利用者のニーズや事業の進捗よくに合わせて、より便利な相談窓口となるよう継続していきます。お気軽にご活用ください。

【これまでの主なお問い合わせ内容】

- ・8丁目通の拡幅事業のスケジュールについて
- ・土地区画整理事業の概要や進捗状況について
- ・移転や建替えに対する補償について
- ・地域の活性化に関する支援制度について

問い合わせの多い8丁目通街路事業や土地区画整理事業などの基盤整備に関しては、説明会資料や図面などを用いてご説明しています。地域の活性化に向けた取り組みに対するご意見やアイデアを聴き、地元の担当者への取り次ぎもおこなっています。

《江別の顔づくり事業に関する現地相談窓口》

- 場所/野幌町55-5「ほっとワールドのっぽ」内
  - 開設時間/毎週火曜日の14時～17時および毎週木曜日の17時～20時(祝日、年末年始など市役所閉庁日を除く)
  - 内容/土地区画整理事業、街路事業、野幌地区の活性化などに関する相談
- (詳細) 都心整備課 ☎ 381-1082



■募集期間/1月23日(木)まで

市では、これまでの行政改革の成果と課題を踏まえながら、より一層の改革に取り組むべく、行政改革大綱の見直しと、さらなる男女共同参画社会の実現を目指し、新しい計画の策定を進めています。



①「行政改革大綱(素案)」  
「男女共同参画基本計画(素案)」

■提出先・詳細/政策調整課  
☎ 381・10333、☎ 067・8674  
74 高砂町6、☎ 381・1071  
Email=seisaku@city.ebetsu.lg.jp

② 江別市公園施設  
長寿命化計画

市では、公園施設長寿命化計画について、市民の皆さんのご意見を募集します。

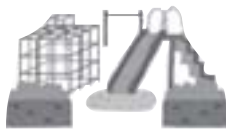
この計画は、公園利用者の安全性の確保と、公園施設(遊具など)の設置から廃棄処分に至るまでにかかる経費削減の観点から、公園施設の適切な修繕など、計画的な改築などを推進するために策定するものです。

■募集期間/1月6日(月)～2月5日(水)

①、②に共通

■意見の提出方法

住所・氏名を明記し、持参または郵送(消印有効)、ファクス、Eメールで送付。様式は自由。なお、電話では受け付けていません。



■その他

お寄せいただいた意見などは、個人を特定できる箇所を除き、市ホームページなどで公開する予定です。なお、提出者へ個別に通知はしません。

■資料配布場所

市役所本庁舎1階情報公開コーナー、市役所大麻出張所、水道庁舎内証明交付窓口、情報図書館、市民会館、各公民館、野幌鉄南地区センター、豊幌地区センターで配布するほか、市ホームページのパブリックコメントのページに掲載します。また、①は市役所2階政策調整課、②は市役所別館2階都市建設課でも配布します。

ごみステーション  
周辺の除雪を

ごみステーションは、皆さんが自主的に管理する場所です。ごみステーション周辺の除雪は、利用する皆さんが協力し合い行いましょう。  
(詳細) 廃棄物対策課 ☎ 383-4217



除雪についてのお願い

・除雪車が通った後の間口の雪は各家で処理をお願いします。  
・朝の通勤、通学に間に合わせるための深夜作業にご理解ください。  
・前日の夜など、除雪前にごみを出さないでください。  
・みんなの力で路上駐車をなくしましょう。  
・除雪した道路に雪を出さないようにしましょう。



●間口除雪のトラブルが増えています。  
自宅前の除雪を業者に依頼する方が増えていますが、取った雪の処理について近隣の方とのトラブルが増加しています。たまたま雪は敷地内で処理するか、市の雪堆積場に運搬してください。

●屋根の雪下ろしはこまめに！  
屋根からの落雪事故が増えています。雪下ろしはこまめにし、作業の際は事故に十分注意してください。

●雪に関する情報は、市のホームページで！  
除排雪や降雪に関する情報の詳細を、市のホームページにて公開しています。

除雪に関するお問い合わせは、24時間対応している除雪センター(☎ 381・6622)へ。  
(詳細) 土木事務所 ☎ 383・5900

# 税の始まり の申告受付

税の申告シーズンになってきました。税の申告は、所得税や住民税（市・道民税）、国民健康保険税などに影響する、大事な手続きです。所得税の確定申告は札幌東税務署で、住民税申告は市民会館、大麻集会所で受け付けますが、確定申告の中でも、給与収入、年金収入、配当収入のみで所得税の還付となる確定申告であれば、札幌東税務署だけでなく、市民会館、大麻集会所でも受け付けます。確定申告を行う方は、それをもとに住民税の計算を行いますので、住民税申告は必ずありません。

3月になると来場者が増え、待ち時間も長くなることが予想されますので、2月中の申告をお勧めします。

【詳細】 市民税課 ☎ 381・1012

## 確定申告が必要な方

- 個人で農業や商店、飲食店、生命保険外交員などの事業を行っている方。
- 土地や建物などの不動産の貸し付けで収入のある方。
- 土地や建物、株などを売って収入を得た方。
- 災害や盗難などで一定の額以上の被害を受けた方。
- 給与収入で所得税が差し引かれていないが年末調整が済んでいない方。
- 年末調整は済んでいるが、扶養控除や社会保険料の控除

を変更する方、医療費控除を受ける方、定められた団体に2千円を超える寄附をして寄附金控除を受ける方。

- 新たに住宅借入金等特別控除を受ける方。
- 公的年金収入が合計40万円を超える方。または、公的年金収入は合計40万円以下でも、公的年金以外に20万円を超える所得がある方。
- 給与所得者であるが、給与以外に20万円を超える所得がある方。平成25年中の給与収入が2千万円を超える方。
- 2か所以上から給与を受け

これらの方々以外でも確定申告の必要な場合があります。

## 年金収入40万円以下の申告方法

平成23年分から、公的年金の収入金額が40万円以下で公的年金以外の所得金額が20万円以下の方は確定申告が不要になりました。

- 株式会社などの譲渡損失を翌年以降に繰り越す方や譲渡所得の特別控除がある方
- 札幌東税務署で申告してください（市民会館では申告できません）。
- なお、確定申告が不要でも、次に該当する方は住民税申告が必要になります。

## 市民会館は集団受付方式

申告を円滑に進めるため、記載方法の説明後、ご自身で申告書を作成していただきます。身体的理由で自書が困難な方は、会場でご相談ください。

## 住民税の申告と所得税の確定申告の受付会場と日程

表の会場での所得税の確定申告は、給与収入、年金収入などの雑収入、配当収入のみで還付申告となる方が対象です。これら以外の収入（農業・事業・不動産・譲渡）がある方は、札幌東税務署での申告となります。

会場	日程	受付（開場 8：45）
江別市民会館 21号室	2月7日（金）～3月17日（月） 2月7日（金）～2月18日（火）の期間は、税務職員も申告を受け付けています。 土曜日・日曜日・祝日は休みです。	9：00～11：30 13：00～16：00 ※3月17日（月）は15：00まで
大麻集会所 （市役所大麻出張所2階）	2月4日（火）・2月5日（水） 来場者の多い場合は途中で受付を終了することがあります。	9：30～11：00 13：00～16：00

## 住民税申告が必要な方

所得税に影響がなく、確定申告が不要でも、次の方は住民税申告が必要になります。

- 株主などの譲渡損失を翌年以降に繰り越す方や譲渡所得の特別控除がある方
- 札幌東税務署で申告してください（市民会館では申告できません）。
- なお、確定申告が不要でも、次に該当する方は住民税申告が必要になります。

住民税の申告が必要で、申告すると、住民税が減額される場合もあります。

- 給与所得者で、給与以外に20万円以下の所得がある方。
- 所得税はかからないが事業

# 札幌東税務署から

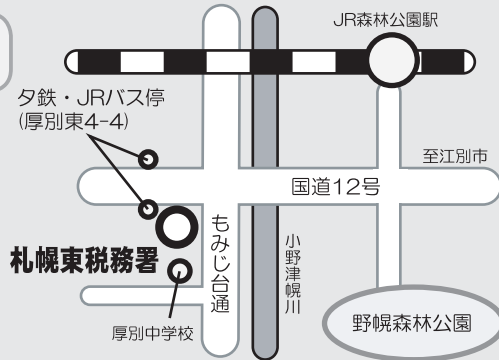
確定申告書は  
自分で作成してお早めに

申告会場	札幌東税務署 (札幌市厚別区厚別東4条4丁目 ☎ 897-6111)
申告会場 設置期間	<b>2月3日(月)～3月17日(月)</b> ※税務署の閉庁日(土曜・日曜・祝日など)は税務署での確定申告の受付は行っておりませんが、2月23日(日)、および3月2日(日)に限り、申告を受け付けます。
申告相談時間	9:00 ～ 17:00 ※会場が混雑している場合には、受付を早めに締め切ることがあります。なるべくお早めに(午後4時頃までに)お越しください。

## 申告書の作成は 確定申告書等作成コーナーで!

国税庁ホームページの「確定申告書等作成コーナー」で、所得税および復興特別所得税・消費税および地方消費税、贈与税の申告書などを作成し、印刷して郵送などにより提出することができます。確定申告書の作成には「確定申告書等作成コーナー」をぜひ、ご利用ください。

国税庁 HP = <http://www.nta.go.jp/>



駐車場が大変混雑しますので、公共交通機関をご利用ください。

## 納税には便利な振替納税のご利用を

振替納税をご利用の場合、所得税および復興特別所得税は4月22日(火)、消費税および地方消費税は4月24日(木)が口座振替日となります。

## 札幌広域還付申告センターの開設

**対象** 給与、年金のみの収入の方の申告を受付。  
**会場** 札幌市教育文化会館3階(札幌市中央区北1条西13丁目)  
**開設日** 1月28日(火)から2月20日(木)まで。  
(土・日曜日、祝日、文化会館閉館日(2月10日(月))を除く)

## 記帳・帳簿などの保存制度の対象者が拡大

平成26年1月から、個人で事業や不動産貸付などを行うすべての方は、記帳と帳簿書類の保存が必要です。(所得税および復興特別所得税の申告の必要のない方も対象となります。)

## 給与収入のある方の特定支出控除

平成25年分から、給与所得者の特定支出控除について、範囲の拡大が行われました。

特定支出控除とは、通勤費、転居費、研修費、資格取得費、帰宅旅費、勤務必要経費(上限65万円)のうち一定の要件を満たす特定支出の合計額が給与所得控除額の2分の1(最高125万円)を超える場合、その超える部分の金額を給与所得金額から差し引くことで、所得税の還付や減額、住民税の減額をする制度です。この控除の適用を受ける場合は確定申告が必要となりますので、詳しくは税務署までお問い合わせください(市民会館では申告できません)。

### 東日本大震災で 義援金を寄附した場合

平成25年中に2千円以上の寄附をした場合、2千円を超えた分が寄附金控除となります。申告する場合は寄附金控

(次ページへ)

### 医療費控除 医療費は戻りません

医療費控除は医療費が戻ってくるという制度ではありません。所得から控除して計算することで、所得税の還付や減額、住民税の減額をする制度です。

## 住宅借入金等特別控除

所得や不動産所得がある方。  
●公的年金収入が合計400万円以下であるが20万円以下の公的年金以外の所得のある方。  
●公的年金の源泉徴収票に記載された控除内容に追加や変更がある方。  
札幌東税務署では、住民税のみの申告はできません。

平成25年中に住宅ローンなどを利用して、新築または中古住宅を購入して入居した方、増改築をした方は、住宅借入金等特別控除を受けられる場合があります。詳しくは税務署までお問い合わせください。  
また、年末調整の手続き後に借り換えたり、借り換えを年末調整に反映させていない

## 住民税の 住宅ローン控除

方は、特別な計算方法となりますので、税務署で申告してください。  
平成11年から18年中までに入居し、既に住宅借入金等特別控除を受けている方、または新たに平成21年以降に入居した方は、源泉徴収票の摘要

## 医療費控除

欄にある「住宅借入金等特別控除可能額」と「居住開始年月日」の記載内容に基づいて、住民税が減額となる場合があります。  
なお、「住宅借入金等特別控除可能額」と「居住開始年月日」の記載がない源泉徴収票は、対象なりません。

平成25年中に医療費などを10万円以上(所得が200万円未満の場合は所得の5%以上)支払った場合、超えた分を医療費控除として申告できます。  
対象となる医療費の詳細については、税務署までお問い合わせください。  
なお、医療費の明細書(集計表)は、来場の際、必ず事前に計算し、作成しておいてください。作成していない場合、受付をお待ちいただくことがあります。  
また、すでに他の控除の合計額が所得金額を上回っている方は、医療費控除を加えても還付される所得税額は変わりませんが、住民税額が減額となる場合があります。



申告に  
必要なもの

### 共通

- ①前年中（平成25年1月～12月）の収入金額、経費などを証明できる書類（源泉徴収票、領収書など、コピー不可）
- ②印鑑
- ③控除に関する書類
  - ・前年中に支払った生命保険料、地震保険料などの各種証明書
  - ・前年中に支払った国保税やその他の健康保険料、国民年金保険料、介護保険料などの各控除証明書、納付済確認通知書や領収書（国保税・介護保険料の口座振替の納付済確認通知書は1月中旬頃発送の予定）
- ④申告者名義の預貯金の口座番号（還付申告者のみ）

### 住宅借入金等特別控除

- 上記①～④のほか、次のとおり。
- ⑤家屋（敷地）の登記事項証明書（法務局江別出張所発行の全部事項証明書）
  - ⑥工事請負契約書または売買契約書の写し
  - ⑦居住した翌年（平成26年）に交付された住民票
  - ⑧住宅取得資金に係る借入金の年末残高等証明書
  - ⑨建築確認通知書または検査済証の写し、もしくは増改築等工事証明書（増改築工事のみ）
  - ⑩耐震基準適合証明書（地震に対する構造や技術が基準に適合する中古住宅を購入した方で、非耐火建築で築20年、耐火建築で築25年超）
- 認定住宅を購入した方は住宅借入金等特別控除の特例を受けられる場合があります。詳しくは税務署までお問い合わせください。

### 医療費控除

- 上記①～④のほか、次のとおり。
- 医療費の明細書（任意の様式でも可）
 

事前に病院や薬局などの支払先ごとにまとめて金額を集計して記入し、領収書も添付してください。なお、生命保険から受けた保険金や高額療養費で補てんされた分は差し引いてください（全体額から差し引くのではなく、入院などの該当する部分から差し引いてください）。
  - 6か月以上寝たきりでおむつを使用している場合
    - ・1年目/領収書（医師が発行した「おむつ使用証明書」が必要）
    - ・2年目以降/領収書および市の介護保険課が発行する「主治医意見書の内容確認書」で可
  - 医療機関への交通費
 

公共交通機関分（バス、JR、地下鉄など）は医療費の明細書に往復の単価と通院回数、金額を記入してください（領収書不要）。タクシー代については、やむを得ない場合のみ該当しますが、領収書が必要です。

### 年金天引きの 介護・後期高齢者医療保険料の注意点

「公的年金の源泉徴収票」に記載された保険料の額と昨年6月に市から送付した「保険料額決定通知書」に記載した保険料額は、積算期間がそれぞれ異なるため一致しない場合があります。申告の際は「公的年金の源泉徴収票」に記載された保険料額を記入してください。

**【詳細】** 医療助成課 ☎ 381-1403

（前ページから）  
除の対象となるものが明記された領収書などをお持ちください。

また、「ふるさと寄附金」扱いとなる義援金（※）を寄附すると、多くの場合は所得税の還付とともに住民税の減額も受けられます。

※「ふるさと寄附金」扱いとなる義援金とは、①被災自治体に直接寄附したもの、②新聞・放送などの報道機関に対して直接寄附した義援金で最終的に被災自治体または義援金配分委員会に拠出されるもの、③日本赤十字社（または社会福祉法人中央共同募金）の「東日本大震災義援金口座」に直接寄附したものなど。

### 障害者控除

65歳以上の要介護認定（要支援2、要介護1～5）を受けている方は、「障害者控除」の対象となる「障害者認定書」（無料）を申告の際に添付することで、身体障害者手帳を受けているのと同様の控除が受けられます。認定書が必要な方は、市役所西棟1階14番窓口へ。

**【詳細】** 介護保険課高齢福祉係 ☎ 381・1067

### 不動産収入は固定資産 税明細書のご利用を

札幌東税務署での不動産収入の申告の際は、平成25年5月にお送りした「固定資産・都市計画税納税通知書」に各家屋および土地ごとの相当税額を記載した課税明細書を添付していただきますので、ご利用ください。

**【詳細】** 資産税課土地係 ☎ 381・1404

## ごみ・資源物の収集日カレンダー 分別の手引き 公共施設で配布しています



昨年10月分からの家庭用の「ごみ・資源物の収集日カレンダー」と「分別の手引き」は、昨年9月中に各家庭にお届けしていますが、まだ届いていない場合や汚損または紛失してしまった場合は、表の公共施設で配布していますので、お近くの施設でお受け取りください。

**【詳細】** 減量推進課 ☎ 383-4211

配布場所	住所
市役所本庁舎案内窓口	高砂町 6
水道庁舎内証明交付窓口	萩ヶ岡 1-4
市役所大麻出張所	大麻中町 26-4
中央公民館（コミュニティセンター）	3条5丁目 11
野幌公民館	野幌町 13-6
大麻公民館（えぼあホール）	大麻中町 26-7
豊幌地区センター	豊幌 686-10
江別市区画整理記念会館	朝日町 11-12
江別元町地区センター	元町 1-2
野幌鉄南地区センター	東野幌本町 62-1
大麻東地区センター	大麻東町 13-11
大麻西地区センター	大麻沢町 26-2
文京台地区センター	文京台 7-4
環境室減量推進課	工栄町 14-3

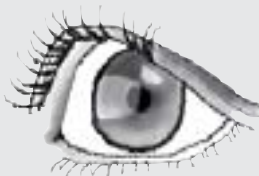


今どきの  
養生  
ばなし

No.249

# 加齢黄斑変性症のはなし

眼科部長 **中島 樹** なかじま たつき



テレビCMも流され認知度が上がってきたのか、江別市立病院にもこの病気が気になってと受診される方が以前よりも増えてきています。もちろん他院からの紹介患者も何人もいらっしやり、最近では医療バラエティ番組でも特集されていましたので、関心は非常に高くなっているのではないのでしょうか。

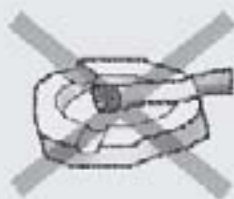
加齢黄斑変性症は眼球の中の網膜、その中心の黄斑部が加齢などの影響で変性してしまう病気で、黄斑部は視界の中心を担当するために、発症した場合には見ようとしたその場所が歪んだり暗く抜け落ちて見えたりしてしまいます。

進行すると歪みが強くなるばかりでなく、出血をおこし失明に至る場合もあり、中途失明の原因疾患としては日本では第4位に入ります。

加齢の他に、喫煙、高血圧、酸化ストレスなどが原因になるといわれており、これらの要因を減らすことが病気の予防になるとされます。ちなみに酸化ストレスというのは体内で作られる活性酸素による人体組織への障害のことで、喫煙や炎症性疾患などが増加の原因です。

そのため、たばこを控えたり、塩分の過剰摂取を控えるなどの生活習慣の改善が眼の健康にも繋がることになりますし、酸化ストレスは、活性酸素を無毒化する抗酸化剤、ビタミンやポリフェノール、DHA、βカロチン、ルテインなどが必要なので、それらが多く含まれる野菜や果物、魚類などを積極的に摂取するのが良いとされます。結局健康的な生活習慣と食生活が一番の予防ということでしょうか。

ただ、どんなに予防に努めても発症してしまうことはありますので、その際は医師の診断と治療を受けていただきたいのです。



現在は VEGF 阻害剤という薬を眼内に直接注射する方法がある程度の効果を得ており、当院でもこの治療を積極的に勧めています。加齢黄斑変性症には注射が効果的なタイプと効果の薄いタイプがあり、すべての患者さんに効果があるとは言えませんが、それでも適切な指導ができれば病気の進行予防にも役立ちますので、知識を持ったうえで、私たちに相談してもらえればと考えています。



江別市立病院

http://www.ebetu-hospital.jp/



●産婦人科医師 あさの ひろし 朝野 拓史

市立病院  
新任医師  
紹介

【所属学会】  
日本産婦人科学会  
【お問い合わせ】  
江別市の産婦人科医療に貢献できるとともに、患者様の健康のために努めたいと思っております。よろしくお願いいたします。

市立病院  
職員募集

募集職種と応募資格

- ①看護師（経験者） 昭和43年4月2日以降生まれで、看護師の有資格者。
- ②看護師（資格取得見込者） 昭和49年4月2日以降生まれで、平成26年4月までに看護師・助産師免許取得見込の者。

▼試験日 ①1月15日 ②1月15日  
▼必要書類 採用試験申込書、身上調査書、受験票（ともに市立病院事務局で配布するほか、市立病院ホームページでも入手可）、看護師免許証の写し、成績証明書および①は最終学校卒業証明書、②は最終学校卒業見込証明書。  
▼応募方法 試験日の5日前までに必要書類を申込先へ提出してください。  
※非常勤職員（看護師・准看護師）は随時募集しています。  
申込・詳細 市立病院管理課 事務係 067・8585 若草町6 382・5151 内線 2006

## 糖尿病教室



医師・薬剤師・管理栄養士が糖尿病についてわかりやすくお話しします。お気軽にご参加ください。申込不要。無料。

- ①日時：1月17日（金）15:00～16:00  
会場：市立病院2階講義室  
内容：糖尿病はどんな病気なの？（田中内科医師）  
糖尿病の飲み薬（多田薬剤師）  
糖尿病の食事（藤川管理栄養士）
- ②日時：1月24日（金）15:00～16:00  
会場：市立病院2階講義室  
内容：フットケアって？（茅野看護師）  
糖尿病の検査について（安田臨床検査技師）  
糖尿病網膜症って？（小林眼科医師）



詳細 市立病院診療技術部栄養科  
☎ 382 - 5151 内線 6821

# お知らせ

**先着** = 先着順 **抽選** = 定員を超えた場合抽選  
**無料** = 料金無料 ☎ = 電話 ☒ = ファクス  
☒ = Eメール 📄 = ホームページ

江別市のホームページアドレス  
<http://www.city.ebetsu.hokkaido.jp>

## 税・証明

### 夜間・日曜納税窓口

●夜間納税窓口

日時／毎週木曜日20時まで。

●日曜納税窓口

日時／1月26日(日)10時～15時。

場所・詳細

納税課(市役所本庁舎12番窓口)  
☎381・1013

### 夜間証明交付窓口

日時／毎週火・木曜日20時まで。

場所／市民課。

●夜間窓口で受け付けする証明

住民票(広域交付を除く)、印鑑証明、印鑑登録、戸籍全部(個人)事項証明など。転出届や転入届などの異動届はお受けしていません。

## 納期のお知らせ

市道民税 第4期  
国民健康保険税 第8期



納期  
1月31日(金)

市内中学生の税の標語が。

税に関する標語 江別市長佳作

江別第三中学校 園生 由さんの作品  
“税金は みんなの将来 支えてく”

詳細 納税課 ☎381-1013

### ●印鑑登録など本人確認書類

次のいずれかを提示してください。  
①運転免許証、パスポート、写真付住民基本台帳カード、運転経歴証明書など官公署が発行した顔写真付きの書類 / 1点。  
②健康保険証、年金手帳、年金証書のいずれか1点以上と身分証明書(写真付き)、各種受給者証などの書類 / 計3点。

### ●電話予約が必要な証明

所得証明、課税証明、納税証明などは市民課課へ要予約。

詳細

市民課市民係 ☎381・1020

市民課課市民係 ☎381・1012

### 住宅改修に係る固定資産税(家屋)の減額制度

住宅の改修工事で一定の要件を

満たした場合、当該家屋に係る固定資産税が減額されます。平成25年中に完了した工事については、平成26年度分の税額が減額となります。

### ●耐震改修による減額

昭和57年1月1日以前に建築された住宅で、耐震改修工事により現在の耐震基準に適合していることが証明された家屋。

### ●バリアフリー改修による減額

平成19年1月1日以前に建築された住宅で、65歳以上の方または障がい者などが居住する一定のバリアフリー改修工事をした家屋。

### ●省エネ改修による減額

平成20年1月1日以前に建築された住宅で、窓の改修を含む改修工事が、現行の省エネ基準に適合していることが証明された家屋。

対象／工事費用が50万円超のもの(平成25年3月31日までに契約した工事は30万円以上)。

申込方法／工事後、原則3か月以内に、申告書に必要書類を添付して提出してください。対象となる工事内容、必要書類および減額適用期間は制度によって異なりますので事前にお問い合わせください。提出後は現地を確認させていただきますので、ご協力をお願いします。

### ●申込先・詳細

資産税課家屋係  
☎381・1404

## 福祉・健康

### 後期高齢者医療制度の医療費通知の送付

後期高齢者医療制度では医療費通知を、希望された方に送付しています。今回の発行は平成26年2月(平成25年7～12月分)です。新たに発行を希望される方は2月5日(水)までに医療助成課へご連絡ください。すでに「発行希望」の連絡をしている方は、再度の連絡は不要です。※この通知は確定申告などの「医療費控除」の領収書の代わりとすることはできません。

詳細

医療助成課高齢者医療係  
☎381・1403

北海道後期高齢者医療広域連合  
☎290・5601

### 高齢者の暮らしと健康に関するアンケート

市では、40歳以上の方を対象に、無作為抽出によりアンケート調査を実施しています。この調査は、高齢者の方の生活実態や健康状態、介護保険サービスの利用状況などを把握し、平成27～29年度の江別市高齢者総合計画を策定する際の基礎資料とするものです。アンケート用紙が届いた方は、同封返信用封筒にて1月15日(水)までにご

### 江別

江別市 一番町4番地2

### 野幌

江別市 野幌末広町31-2

### 市民斎場総合ホール

## 北野華苑

市民の皆様を支えられ100有余年、これからも皆様とともに...

### 有限会社北野葬儀社

江別市2条5丁目 ☎011-382-2332

一般葬・家族葬  
社葬・音楽葬など  
葬儀のことなら  
ご相談ください。

心触れ合う時を、真気でサポート。

仕出し料理



ご予約は

江別市一番町4-1

TEL.382-3234

URL <http://hayashi-shidashi.co.jp/>

- ◎会場費無料
- ◎祭壇使用料無料
- ◎光熱費無料

ご法事・ご宴会専用会場です。

■野幌セレモニーホール **はやし**  
江別市野幌町54-5 TEL.381-8766

■大森セレモニーホール **はやし**  
江別市大森中町26-11 TEL.388-7707

善意に感謝します



昨年10月中にご寄附をいただいた個人・法人・団体で、公表に同意いただいた方です。

教育事業寄附

(有)東興電機工業所 60万円  
江別環境整備事業協同組合 10万円

物品寄附

公益財団法人日本公衆電話会  
安全安心啓発教材こども手帳 1,200冊

詳細 契約管財課 ☎ 381-1066

回答ください。ご協力よろしくお願ひします。

高額介護サービス費の支給

☎ 381・1067

世帯全員の介護サービス費の利用者負担額が、上限額を超えたときに高額介護サービス費が支給されます。支給はサービス利用月の約2か月後に申請された口座に振り込みますが、申請が無い場合、サービス利用月から2年を過ぎた分は時効により支給されません。ただし、領収日によっては支給できる場合がありますので、請求書(明細書)と領収書をお持ちのうえ、ご相談ください。

利用者負担段階区分	上 限 額
一般世帯	世帯合計 月37,200円
住民税非課税世帯	世帯合計 月24,600円
●合計所得金額および課税年収入額の合計が80万円以下の方	個 人 月15,000円
●高齢福祉年金の受給者	個 人 月15,000円
生活保護受給者	世帯合計 月15,000円
利用者負担を月15,000円に減額することで、生活保護受給者とならない方	

改修費の1割負担分は対象となりません。

**申請方法**／本人名義の預金通帳と介護保険被保険者証を持参して申請。一度申請をすると、その後は自動的に支給されます。

**支給対象者へ案内を送付**  
支給対象になっていない方で、申請をしていないと思われる方には申請の案内をお送りします。案内の通知が届いた方は、同封の申請書に必要事項を記入し提出してください。

**申請先・詳細**  
介護保険課介護給付係  
☎ 381・1067

障がい者への有料道路割引

身体障害者手帳または療育手帳(A判定)をお持ちの方は、有料道路の通行料金が割引になる場合があります。割引を受けるには、事前に申請が必要です。更新申請は、有効期限の2か月前から行うことができます。ETCを利用の場合は、有効期限の約2週間前までに申請してください。

**申請書類**／身体障害者手帳または療育手帳、車検証、運転免許証(ご本人が運転する場合のみ)。

**ETC割引の申請**／申請書類のほかにETCカード(原則としてご本人名義に限る)、登録を希望する自動車のETC車載器セットアップ申込書・証明書。

**申請先・詳細**  
福祉課障がい福祉係  
☎ 381・1031

雪道のノルディックウォーキング

**●えべつ市民健康づくりプラン21**  
日時／2月6日(木)10時～12時(9時50分までに集合)。  
集合場所／青年センター(緑町西2丁目)。  
内容／室内でノルディックウォーキングの基本を学んだ後、飛鳥山公園周辺(約4km)を歩きます。終了後、温かいお汁粉のサービスがあります。

**講師**／江別市スポーツ振興財団指導員。  
**持ち物**／帽子、手袋、上靴(必須)、汗拭きタオル、飲み物、ストック(無料貸し出しあり)、歩き慣れた外靴。

暖かい服装でおいでください。  
料金／100円(傷害保険を含む)。  
主催／江別地区地域健康づくり推進員会。  
その他／申込不要、当日直接会場へ。



**詳細**  
保健センター ☎ 385・5252

子育て・教育

**多胎児と保護者の方のおそびひろば さくらんぼひろば**  
食事や離乳食をとることもできます。ご希望の方はご持参ください。直接会場へ。**無料**

**対象**／0歳～就学前の双子・三つ子のお子さんと保護者。多胎妊婦の方。

日時／1月9日(木)、2月6日(木) 時30分～12時。

**会場・詳細**  
子育て支援センターすくすく  
☎ 381・1920

新築・増改築 住まいに関することならどんな小さな仕事でもします。安心してお電話ください。

**りつオームの船木**

損をするか 得をするか お客様は業者選びから!

特定建設業 / 1級建築士事務所  
**船木建設** 株式会社  
江別市元江別本町20-1 (3番通り6丁目角)  
TEL(011) 382-3353

創業56年! 江別で

お気軽にご相談下さい。

新年あけましておめでとうございます。今年もよろしくお願ひいたします。

**ごまかしません 安心を売ります**

屋根の雪おろし、除雪、排雪も承ります **要予約**

- 作業員1人(必ず2人1組で行動します).....1時間¥3,000
- 重機(小型タイヤショベル)・ダンプ(2t, 4t)・除雪機(10馬力).....1時間¥5,000より(移動時間0.5時間程プラスになります)

見積りします



### 平成26年度 保育園などの入園申し込み

①：通常保育 ②：障がい児保育

**対象** 両親および同居の方が働いているなどの理由で①日中家庭での保育ができない就学前児童、②H26/4/1現在満4歳以上で、心身に障がいがあり、集団生活と日々通園できることが可能な就学前児童(市の障がい児保育入所検討委員会による判定が必要)  
**申込方法** 1/6(月)から、保育課保育係と各園、市役所大麻出張所で配布する申込書(市HPで入手可)を提出

**申込締切** ①新規・転園の場合は2/3(月)。継続申込の場合は1/31(金)  
②1/20(月) ※申込状況によっては、希望する園に入園できない場合や待機の場合あり  
**申込先・詳細** ①新規・転園の場合→保育課保育係 ☎381-1030 継続申込の場合→保育課保育係または各園 ②保育課保育係 ☎381-1030

☑ 対象 ☑ 定員 ☑ 特別保育事業

**江別みどり保育園**(緑野西1丁目81)  
☑ 生後43日目～5歳 ☑ 120名 ☑ 一時預かり・障がい児保育

**白樺保育園**(野幌末広町14-2)  
☑ 2歳～5歳 ☑ 90名 ☑ 障がい児保育

**あかしや保育園**(東野幌町47-8)  
☑ 生後43日目～5歳 ☑ 90名 ☑ 一時預かり

**つくし保育園**(上江別東町15-2)  
☑ 2歳～5歳 ☑ 45名 ☑ 一時預かり

**東光保育園**(東光町47-1)  
☑ 2歳～5歳 ☑ 90名

**若草乳児保育園**(野幌町7-12)  
☑ 生後43日目～1歳 ☑ 30名

**やよい保育園**(弥生町18-2)  
☑ 生後43日目～5歳 ☑ 120名 ☑ 障がい児保育

**大麻保育園**(大麻沢町9-1)  
☑ 生後57日目～5歳 ☑ 120名 ☑ 障がい児保育

**誠染保育園**(大麻東町26-4)  
☑ 生後90日目～5歳 ☑ 90名  
☑ 一時預かり・障がい児保育(軽度)・休日保育

**愛保育園**(幸町8-9)  
☑ 生後90日目～5歳 ☑ 120名 ☑ 一時預かり

**わかば保育園**(野幌若葉町4-6)  
☑ 生後43日目～5歳 ☑ 120名 ☑ 一時預かり

**認定こども園あけぼののびのび保育園**(大麻栄町11-12)  
☑ 生後90日目～5歳 ☑ 14名

**認定こども園大麻幼稚園まんまる保育園**(大麻西町15)  
☑ 生後100日目～5歳 ☑ 21名

※18:15～19:15の延長保育は、全ての保育園で実施します。  
※一時預かり、休日保育については市HPやパンフレットをご覧ください。  
※認定こども園とは、就学前の子どもに教育・保育を一体的に提供し、子育て支援事業を行う施設です。

### マタニティスクール

妊娠中の注意や心構え、赤ちゃんを迎えるための準備、仲間づくりのために開催します。

**日程** ①2月24日(月)、②3月6日(木)、③3月14日(金)の3日間1コース。**無料**

**時間** ①②9時50分～12時。③9時50分～12時15分。

**申込方法** 1月27日(月)～2月14日(金)に電話申込。

**会場** 申込先・詳細  
**保健センター** ☎385・5252

### 巡回児童相談

子どものしつけ、言葉の遅れ、成長発達確認、心身の問題、学校生活における人間関係の不適応などに関する相談を、児童福祉司など専門の相談員が受けます。療育手帳申請のための判定も行います。

### 学校選択制の申請結果

平成26年度の希望申請(変更などを含む)は、平成25年11月29日に締め切りました。結果は、小学校の学校選択希望者が60人、中学校が53人でした。各学校とも受け入れ人数枠の範囲内であったため、希望どおり入学できます。

**詳細**  
**学校教育課** ☎381・1058

### 消防

#### 消防出初めに伴う通行規制

消防車両、消防職団員の分列行進を行うため、一部で交通規制を行います。市役所に車でお越しの方は、学園通り側から東駐車場をご利用ください。

**日時** 1月7日(火)9時45分～10時20分。

**会場** 市役所前・市民会館。

**詳細**  
**消防本部庶務課消防団係**  
☎382・5432

#### 冬を安全に過ごすために

●冬期間の災害への備え  
非常口や屋外階段は、普段から

避難に支障がないように除雪しましょう。3階以上の建物は、はしご車などの消防車両が容易に接近できるように、スペースの確保をお願いします。

#### 落雪などの事故に注意

屋根の雪がせり出している場所には近寄らないようにしましょう。屋根の雪下ろしはできる限り除雪の専門業者などに依頼し、自分で行う場合は複数名で行いましょう。

#### 消火栓・防火水槽の除雪

市内には消火栓などの消防水利が千基ほどあり、降雪直後や大雪の場合、職員での除雪が間に合わないことがあります。皆さんの周りには消防水利の除雪にご協力をお願いします。

**詳細**  
**消防署消防課** ☎382・5479

## 謹んで新春のご祝詞を申し上げます

昨年中は格別のご厚情にあずかり、心より御礼申し上げます。今後も企業理念である『人への思いやり』『街への思いやり』『自然への思いやり』のもと快適な暮らしと地域の発展に貢献していく所存でございますので、なお一層のお引き立てを賜りますようお願い申し上げます

あしたにやさしい、  
潤いのエネルギー 天然ガス



平成26年度 放課後児童会・児童クラブ

詳細 子ども家庭課児童母子係  
☎ 381-1408

# 入会児童を募集します

## 市開設

- 対象** 父母が共働きなどのため、下校時に留守家庭となる小学1年生～3年生(場合によっては6年生まで)の児童。
- 申込方法** 入会申込書と、雇用証明または父母の長期不在を証明する書類(診断書<sup>※</sup>)を提出。申込書は、子ども家庭課、市開設の各児童クラブ・児童会で1/21(火)より配布します。
- 詳細** 子ども家庭課児童母子係 ☎ 381-1408



施設名	所在地	電話番号	定員	申込期間
森の子児童クラブ	文京台 7-4(森の子児童センター内)	☎ 387-0404	20名	2/12(水)～25(火)
萩ヶ岡児童クラブ	萩ヶ岡 8-2(萩ヶ岡児童センター内)	☎ 384-1241	27名	
おおぞら児童会	見晴台 17(対雁小学校敷地内)	☎ 384-9127	50名	

## 民間開設

対象学年や開設時間、申込書の配布期間などは各児童会で異なります。詳細は、入会を希望する児童会に直接お問い合わせください。

施設名	所在地	電話番号	定員	申込期間
あかしや児童会	江別太 222-6(あかしや幼稚園内)	☎ 382-3916	25名	2/3(月)～
こひつじ児童会	野幌若葉町 3-8(のっぽろ幼稚園内)	☎ 382-7133	40名	1/7(火)～10(金)
元江別わかば児童会	元町 24-8(元江別わかば幼稚園内)	☎ 070-5602-1960	40名	2/3(月)～28(金)
大麻ジュニアクラブ	大麻東町 15-11	☎ 386-1309	40名	1/11(土)～31(金)
ベストフレンズ	大麻扇町 2-5	☎ 387-5095	40名	1/14(火)～31(金)
こまどり児童会	幸町 7-1	☎ 384-6785	45名	2/1(土)～
クマさんのレンガの家 ジュニアクラブ	東野幌本町 67-21	☎ 382-9490	50名	2/17(月)～21(金)
クマさんのレンガの家 ゆめみ野ジュニアクラブ	ゆめみ野南町 27-1		60名	
クマさんのレンガの家 第2ゆめみ野ジュニアクラブ			30名	
大麻あけぼの放課後児童クラブ	大麻栄町 11-12(あけぼの幼稚園内)	☎ 080-3290-2862	30名	～2/6(木)
はるかぜクラブ	対雁 115-115(対雁自治会館内)	☎ 385-0551	40名	～2/28(金)
豊幌児童クラブ	豊幌 419(豊幌小学校内)	☎ 383-4440	24名	直接お問い合わせください
放課後児童クラブ ふわっと	新栄台 67-10 ハイツ新栄台吉番館 101	☎ 385-4527	20名	1/20(月)～2/20(木)
めぐみ児童会	野幌寿町 45-1 (元野幌めぐみ幼稚園 2階)	☎ 382-3882	45名	1/15(水)～2/28(金)
サンサンキッズ	大麻宮町 8(第2大麻幼稚園内)	☎ 080-3256-3355	35名	1/10(金)～17(金)

**格安!!**

おまかせ下さい。  
消防設備の点検

(消火器・火災報知器・避難訓練、防火管理等)

**道民防災コンサルタント(株)**

江別市錦町7-2 TEL.011-383-5050

土地・建物「買取り」サービス

「確実に売却したい」・「早急に現金化したい」・「周囲に知られず売りたい」

(株)不動産  
ショップ  
きりん

FUDOSAN SHOP KIRIN

江別市錦町7-2 TEL.011-383-4671

救命講習受講者の募集

対象／市内に在住、在学、在勤の10歳以上の方。【無料】

日時／2月19日(水)9時30分～12時30分。会場／消防本部多目的ホール(野幌代々木町80-8)。

内容／講義(応急手当の重要性と必要性)、主に小児・乳児・新生児に対する心肺蘇生法、AEDの取り扱い、異物除去法、止血法。

※発熱や風邪症状などの方は、実技講習に参加できない場合があります。定員／30名。【先着】

申込方法／1月7日(火)から電話申込(9時～17時)。

申込先・詳細

消防署救急課急係  
☎382・5465

たばこ火災などにご注意!

吸い殻の後始末を徹底し、たばこやマッチ、ライターを子どもの手の届くところに放置することはやめましょう。また、天ぷら油の過熱による火災も増加していますので、併せて気をつけましょう。

詳細

消防署予防課☎382・5430

土地・住宅

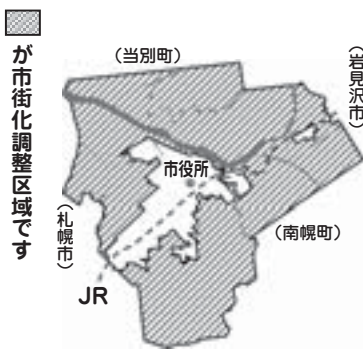
市街化調整区域の土地利用

市街化調整区域は、市街化を抑

地域の遊びのひろば

お散歩や買い物で気軽に寄れる遊びや交流の場です。会場によっては老人や中学生とも交流できます。居住地域での子育ての仲間づくりを応援するため、子育て支援センターや民生委員が各地域に出向き開催します。直接会場へ。対象 乳幼児と保護者【無料】

Table with columns: 地区, 名称・会場, 1月, 2月, 開催時間, 詳細. Lists various community events across different districts like 江別地区, 野幌地区, and 大麻地区.



制する区域であるため、建物の建築や土地の使い方などに厳しい制限があります。建物を含む土地利用については、事前にご相談ください。

(岩見沢市)

が市街化調整区域です

募集・その他

公園は大事にしましょう

公園内の樹木を人為的に損傷することや公園施設を汚損することは条例において禁止されています。

詳細  
区画整理指導課開発指導担当  
☎381・1043

詳細  
都市建設課公園係☎381・1045

競争入札参加資格者の登録

平成26年度の追加登録の申請を受け付けます。

●工事・工事関連業務

受付期間／1月14日(火)～27日(月) (12時～13時は除く)。

申請書類／市町村用の統一様式(社北海道土木協会)で販売。

※詳しい資料は契約管財課および市HPで入手可。

申込先・詳細

契約管財課契約係  
☎381・1066

認定補聴器専門店・全国補聴器販売店協会会員

札幌 江別 帯広

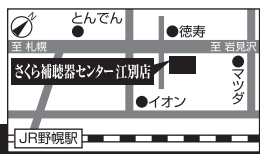
さくら補聴器センター江別店

江別市幸町33-6須藤ビル1階

☎011-383-4133

営業時間／9:30～17:30(土曜日は15:00まで) 定休日／日曜・祝日

http://www.sakura-hochouki.com



屋根外壁でお困りになっていませんか?



屋根リフォーム工事 外壁ゼオノンリフォーム工事

エクステリアのことなら



株式会社 藤原板金

電話・インターネットにて受付中!

江別市江別太686番地10 TEL.011-383-1293 http://www.yoiyane.com

### 自衛官の募集

「きみの決意が国の力に」

●自衛官候補生(任期制自衛官)

対象/18歳以上27歳未満の男子。  
受付期間/随時。

●予備自衛官補

普段は社会人や学生であっても、いざという時には自衛官として社会のために貢献できる制度です。  
応募資格/一般公募:18歳以上34歳未満。技能公募:18歳以上で国家免許資格に応じて最高55歳未満(詳細はお問い合わせください)。  
受付期間/1月初旬~4月初旬。

説明会/江別地域事務所(野幌町40-15 G&Tビル2階)では、具体的な活動、入隊後の待遇や生活などを分かりやすく説明しています。毎週水曜日16時~17時、18時~20時(個別相談可)。  
※土・日・祝日希望の場合は事前申込。



### 宅地をお求めの方へ

#### 区画整理地内の宅地販売中

現在、新栄台地区では優良宅地(保留地)が販売されています。お問い合わせは、中央土地区画整理組合へ。

新栄台地区

中央土地区画整理組合  
☎382-0642  
<http://www.shineidai.biz/>

詳細 区画整理指導課区画整理指導係  
☎381-1043

詳細  
江別地域事務所 ☎383・8955  
市民課市民係 ☎381・1020

### 小規模修繕等契約希望者の登録(新規・更新)

平成26・27年度の市が発注する小規模な修繕などの業務について、市内に主たる事業所を置く事業者を対象に、希望者の登録を受け付けます(江別市競争入札参加資格者は登録不可)。  
継続を希望される方も、更新手続きが必要です。  
受付期間/2月17日(月)~28日(金) (12時~13時は除く)。  
申請書類/1月14日(火)から契約管財課および市HPで入手可。  
申込先・詳細  
契約管財課契約係 ☎381・1066

### 「江別市青少年善行賞」候補者の募集

江別市青少年のための市民会議では、平成25年度「江別市青少年善行賞」の受賞候補者(個人・団体)の推薦を受け付けています。  
対象/市内で模範となる善行活動をしている青少年で、個人・グループ・団体。  
推薦締切/1月17日(金)。  
推薦先・詳細  
青少年のための市民会議事務局(生涯学習課青少年・スポーツ振興係) ☎381・1069

### 生ごみ堆肥化容器の購入費を助成



市では、家庭から出る生ごみを減らすため、生ごみ堆肥化容器の購入費の一部を助成しています。屋内に設置する助成対象容器もありますので、冬季も使用できます。この機会に生ごみの堆肥化に取り組んでみませんか。  
助成額/購入金額(上限千円、年間1世帯1台、残り70台分)。  
助成目/段ボール式容器、密閉式容器、コンポスト容器。※市内登録販売店で購入すること。  
申込方法/購入前に申込先に申請書提出。市民生活課、市役所大麻出張所でも取り次ぎ可。助成決定通知書が届きましたら、3月31日(月)までに登録販売店で購入してください。  
申請書類/減量推進課、市役所本庁舎情報公開コーナー、市役所大麻出張所、水道庁舎証明交付窓口、野幌鉄南地区証明交付窓口、豊幌地区センター証明交付窓口で配布しているほか、市HPからも入手可。  
申込先・詳細  
減量推進課リサイクル係  
☎067-061 工栄町14-3  
☎383・4211

### 排水設備工事責任技術者の資格登録の更新

排水設備工事責任技術者の資格登録者は5年ごとに更新の手続きが必要です。対象者には、すでに北海道地方下水道協会事務局から更新案内などが送付されていますので、忘れずに手続きをしてください。手続き終了後、更新用テキストをお渡しします。  
対象/平成21年度に当該試験に合格または資格登録更新手続きを行った方で、資格登録期間が平成26年3月31日で満了する資格登録者。  
料金/6千円(更新手数料・テキスト代・資格認定証交付等手数料を含む)。  
受付日時/1月10日(金)~17日(金) 9時~12時、13時~15時30分。  
申込先・詳細  
水道部営業センター給排水・検査担当 ☎385・4989

### 選挙啓発ポスターの作品展示会

市内小・中学生が描いた選挙啓発ポスターの作品展示会を開催します。  
日時/1月27日(月)~31日(金) 8時45分~17時15分。  
会場/市役所1階ロビー。  
詳細  
市選挙管理委員会事務局  
☎381・1052

今の冬タイヤすべりませんか?  
今年もよろしくお祈りします。  
スタッドレス 新春セール  
年始は1月6日(月)から営業します。

タイヤマン JoyPit 江別店 TEL.011-380-5500 江別市弥生町23番地の17

車のキズへゴミ直します!  
自社工場の修理だから安心!  
保険・事故修理も対応  
ガラスの補修・交換修理お受けします  
ほか車両修理の相談対応します。  
通常価格より 広報えべつ見た!で 15%OFF!!

ホクシングループ  
ロータスクラブ加盟店  
北海道運輸局長指定工場  
株式会社北進自動車工業  
TEL.011-383-4325  
北進自動車 検索  
カレハハウス OoCoオオホ希屋  
トヨタカローラ 札幌  
江別市

### 映画会(情報図書館事業)

会場/情報図書館2階ビデオ視聴室

#### 子ども映画会(10:30~)

1/11(土)	NHKこどもにんぎょう劇場 12世界編 西遊記第一回 西遊記第二回 ふしぎなひしゃく
1/12(日)	世界絵本箱 8 ふゆものがたり
1/18(土)	ごんぎつね
1/19(日)	マドレーヌとジブシー
1/26(日)	スプーンおばさん 21
2/2(日)	リトルモンスター 3

#### 日曜映画会(13:30~)

1/12(日)	拝啓 秋山校長殿 ~日本騎兵の父 秋山好古の晩年~
1/19(日)	ライフ Vol.3
1/26(日)	未来への教室 4 フランク・ドレイク
2/2(日)	泥だらけの純情

#### 名作映画会(13:30~)

1/18(土)	007 ゴールドフィンガー
---------	---------------

### おはなし会(情報図書館事業)

本館	おはなし コーナー	1/7(火)・14(火)・21(火)・28(火)、 2/4(火)10:30~11:30
		1/9(木)・16(木)・23(木)、2/6(木) 10:30~11:30
		1/18(土)10:30~11:30
		1/25(土)14:00~15:00
江別分館	中央公民館 2階	1/9(木)・16(木)・23(木)・30(木)、 2/6(木)10:30~11:30
		1/11(土)・18(土)・25(土)、2/1(土) 14:00~15:00
大麻分館	大麻公民館 1階	1/9(木)・16(木)・23(木)・30(木)、 2/6(木)10:30~11:30

※おおむね就学前児童~小学校低学年の内容です。

#### ボランティアのおはなしサークル

オリオンの帯	本館	1/18(土) 14:00~15:00
おはなしポケット	おはなしコーナー	1/25(土) 10:30~11:30
おはなしなあに	大麻公民館2階	1/10(金)・17(金)・24(金)・ 31(金)10:30~11:30

### 講座・催し物

情報図書館、公民館、セラミックアートセンターの「お子さんや親子」で楽しめる催しは↓4~5ページにあります。

#### 公民館・コミセン

#### 福をまく！ 節分恵方巻き作り

7種の具材で福を巻き込む恵方巻きなどを作ります。

日時/2月1日(土)9時30分~12時30分。講師/日本料理芙蓉の会講師 笹谷京子さん。

定員/24名。先着料金/千円(材料費含む)。申込方法/1月11日(土)から料金を添えて直接申込(9時30分~17時)。

会場・申込先・詳細  
大麻公民館 ☎ 387・3315

#### クラシック音楽のつどい 〜金管楽器の響き〜

トランペットなどの金管楽器での身近な曲の演奏と、音の出る仕組みなどを分かりやすくお話しします。無料

日時/1月25日(土)10時~11時30分。曲目/「あまちゃんのオーブニングテーマ」「月の旅人」<sup>ほか</sup>。

演奏・解説/北翔大学芸術メディア学科の皆さん。定員/50名。先着

申込方法/1月11日(土)から電話で申込(9時30分~17時)。  
そのほか/主催・江別振興公社。共催・北翔大学。企画協力・北海道音楽振興会。

会場・申込先・詳細  
中央公民館 ☎ 382・2376

#### おかあさんのおしゃべり広場

##### ①母と子の勉強室

子育てのことを一緒に楽しくお話ししましょう(託児あり)。直接会場へ。無料

日程/①1月14日(火)、②1月28日(火)。時間/10時30分~12時。

内容/地域と子育て。

講師/子育てテレホン相談員

①鈴木紀子さん。②真島紀恵子さん。

会場・詳細

①中央公民館 ☎ 382・2376

②大麻公民館 ☎ 387・3315

#### セラミックアートセンター

#### 日曜陶芸体験・絵付け体験

2時間で終了する体験コース。次の2種類からお選びください。  
①陶芸体験:初心者を対象に粘土

500gを使い、手びねりまたは板づくりで制作。作品は当センターで乾燥・釉掛け・焼成し、後日お渡しします。②絵付け体験:素焼きの作品に絵付けをします。

対象/小学生以上(小学3年生以下は保護者同伴)。日時/1月19日(日)10時~12時。定員/①②合計で30名。先着料金/①700円。

②800円。※いずれも材料費含む。申込方法/1月5日(日)から電話申込(9時~17時)。

会場・申込先・詳細  
セラミックアートセンター  
☎ 385・1004

情報図書館

エポック講習会

エポック(江別パソコン利用研究会)の会員を講師に迎えて行います。

●はじめてのiPadタブ

はじめてのiPadタブ

### 住まいのことなら何でもおまかせ!

増改築 金属・窯業系サイディング  
塗装 板金 水廻り



☎0120-10-3232 <http://www4.ocn.ne.jp/~arufa7/>

北海道知事許可(般-14)石第17858号 江別市東野幌本町1-9-22 ☎069-0824

ERAは世界の不動産ネットワークLIXILグループのメンバーです。

江別エリアの不動産のことなら外山不動産にお任せください。  
安心取引の不動産No.1サービス <http://www.tfinc.co.jp>

北海道知事免許石狩(7)第4734号

株式会社 **外山不動産**

〒067-0063 江別市上江別西町3-15

☎0120-215-915

TEL 384-5761 FAX 382-5478

賃貸管理・リフォームの事なら... 外山ホーム 国土交通大臣(1)第588号

# 1月催し物ガイド

**えぼあホール** 大麻中町26-7 ☎387-3120

※主催者の都合で内容などを変更する場合があります

**12日 第40回大麻地区新年交歓吟詠大会**  
●開演/12:00 **無料**  
●詳細/旺華流旺吟会 ☎387-1209 (安藤)

**26日 第23回アンサンブルコンテスト**  
●開演/10:30 **無料**  
●詳細/江別音楽協会 ☎386-5341  
(大麻中学校・上村)

**市民会館** 高砂町6 ☎383-6446

**13月・祝 2014札幌えべつニューイヤーコンサート**

●開演/14:00(13:30開場)

●曲名/モーツァルト「レクイエム(抜粋)」「交響曲41番(ジュピター)」ほか



指揮 橋直貴氏

●料金/指定席4,500円(当日5,000円)、自由席3,500円(当日4,000円)、学生席(小学生~大学生25歳以下)1,000円(当日1,200円)

●主催/えべつ楽友協会、北海道新聞社

●共催/江別市、江別市教育委員会

●詳細/えべつ楽友協会 ☎389-8581 (西川)、☎386-7051 (木太)

**初心者パソコン教室**  
Windows7を使用したパソコン教室を開催します。  
●6日間コース(1~4)  
対象/6日間の全てに参加できる満20歳以上(受講日現在)の方。  
内容/パソコンの基本操作、文書作成、表計算、インターネットの入門、電子メールの送受信など。  
●やってみよう!インターネット(5)

レットPCを使った楽しみ方、生活に役立つ使い方  
対象/日本語入力のできる方。  
日時/2月9日(日)13時~16時。  
定員/10名。抽選 ※1月17日(金)11時から公開抽選を実施(結果は当選者へのみ郵送)。  
申込方法/1月9日(木)10時~17時に電話か直接申込。  
会場・申込先・詳細  
情報図書館 ☎384・0202

●共通事項  
定員/各10名。  
抽選 ※1コース

コース	日程	時間	料金※
1	2/4(水)・5(木)・6(木)・11(火・祝)・12(水)・13(木)	10:15~12:15	2,000円
2	2/4(水)・5(木)・6(木)・11(火・祝)・12(水)・13(木)	13:30~15:30	
3	2/18(火)・19(水)・20(木)・25(火)・26(水)・27(木)	10:15~12:15	
4	2/5(水)・6(木)・12(水)・13(木)・19(水)・20(木)	19:00~21:00	
5	2/18(火)・19(水)・20(木)	13:30~15:30	1,000円

※教材費を含む。講習初日に支払い。

対象/3日間の全てに参加できる満20歳以上(受講日現在)の方。  
内容/パソコンの基本操作、日本語入力の基本、インターネット(電子メールの送受信、ホームページ閲覧)など。

**花のある街並みづくり講演会**  
●北国の小果樹栽培と実なる木の育て方・楽しみ方  
江別市民憲章推進協議会では、「小果樹栽培」をテーマに、講演会を開催します。川原元信氏(南川原花木園代表取締役)をお招きし、自宅の庭ですることができる栽培のコツなどを分かりやすく紹介していただきます。**無料**  
日時/2月4日(火)14時30分~

その他

が定員の半数に満たない場合は中止。初めての方優先。1月17日(金)11時から公開抽選を実施(結果は当選者へのみ郵送)。  
申込方法/1月10日(金)~14日(火)10時~17時までに電話か直接申込。  
会場・申込先・詳細  
情報図書館 ☎384・0202

**平成26年「成人の日」**  
市に住民登録のない方でも、親元が市内にある場合は出席できます。直接会場までお越しください。  
対象/平成5年4月2日~平成6年4月1日生まれの方。  
日時/1月12日(日)受付13時~、開会14時。会場/市民会館。  
持ち物/案内はがき。  
詳細  
生涯学習課 ☎381・1069

**農家のかあさん直伝 簡単ピクルスづくり講習会**  
農家のおかあさんが、江別産の冬野菜を使い、簡単に作れるピクルスづくりを伝授します。  
対象/小学校高学年以上。  
日時/1月18日(土)10時30分~12時。  
会場/江別河川防災ステーション(大川通6)農家のかあさん土曜市会場。持ち物/エプロン、三角巾(バンダナ)。定員/10名。  
料金/500円。申込方法/1月7日(火)から電話申込(平日9時~17時)。  
申込先・詳細  
農業振興課 ☎381・1025

会場/野幌公民館ホール。  
定員/100名。**先着** 申込方法/1月16日(木)~31日(金)に電話申込。  
申込先・詳細  
江別市民憲章推進協議会事務局(環境課自然環境担当内)  
☎381・1046

**土地建物の名義変更はお済みですか?**  
亡くなられた方の相続登記、親から子への生前贈与など  
不動産の名義変更を怠っていると、面倒な手続き(裁判など)が必要になってしまふ可能性があります。まずは一度ご相談ください。

Suzukaze Shiho-shoshi Office  
**司法書士すずかぜ合同事務所**  
江別市東野幌本町3番地10 TSビル2F 司法書士 大桃 涼輔 代表司法書士 大桃 涼輔  
野幌駅南口を出て札幌方面に徒歩3分(鉄東線沿い) 司法書士 落合 亮

無料相談 予約専用ダイヤル ☎0120-380-255 お気軽に 電話ください!!  
受付時間/9:00~18:00(土・日・祝定休) ※相談・お見積りは無料です!(出張相談も可)

トリミング  
ホテル  
販売 ドッグフード、キャットフード、その他用品

**ペットショップ ダックス**  
炭酸泉でトリミングをして毛づやサラサラにしてみませんか  
豊富な品揃えでみなさまのご来店をお待ちしております!!

**ペットショップ ダックス 江別本店** 年中無休  
送迎もご用意。お気軽にお問い合わせ下さい!!  
☎011-383-0211 野幌松並町25-6(ホーマック前) ペットショップ ダックス 検索

体育施設の利用案内

- ①市民体育館 ☎ 384-5001
- ②大麻体育館 ☎ 382-1439
- ③青年センター ☎ 383-1221
- ④東野幌体育館 ☎ 382-5000

市民スポーツの日(個人利用のみの日)

- ①②④1/13(月・祝) ③1/12(日)

2月分クラブ利用受付

- ①1/21(火)18:30~ ②1/15(水) 9:00~
- ③1/17(金)18:00~ ④1/16(木)18:30~

レクリエーション広場

①1/15・22・29、2/5 全て水曜日  
13:00~15:30 ※ミニバレー、ミニテニス  
とバウンドテニスの一般開放。体育館使用料は必要

体育館の閉館日

施設安全点検のため下記日程で閉館します。  
①1/27(月)17:00 ②1/27(月)12:00  
③1/20(月)17:00 ④1/9(木)12:30

プールの利用時間

③3月末まで12:00~20:00  
※1/20月は16:30まで



第40回春の水泳記録会

対象/市民および市内に勤務(在学)している方。  
日時/2月16日(日)10時~。  
種目/全24種目で男女年齢別レースを行います。リレーを除き1人

第34回東京江別会

東京江別会の新年交流会を開催します。江別在住の方の参加も歓迎です。  
日時/1月16日(木)18時~20時30分。  
会場/ライオン銀座7丁目店6階  
(東京都中央区銀座7-9-20)。  
会費/7千円。

詳細  
東京江別会(角谷さん)  
☎044-877-9916  
秘書課☎381-1008

3種目まで出場可。

自由形	25m・50m・100m・200m・400m・800m
平泳ぎ	25m・50m・100m・200m
背泳ぎ	
バタフライ	100m・200m
個人メドレー	
フリーリレー	
メドレーリレー	

料金/1種目300円。リレー種目は無料(リレー種目のみ参加の場合種目数にかかわらず300円)。  
申込方法/1月10日(金)~23日(木)に所定の用紙に必要事項を記入し、料金を添えて直接申込。  
その他/参加者全員に「参加賞」と「記録証」、新記録樹立者には「新記録賞」を差し上げます。

会場・申込先・詳細  
青年センター☎383-1221

第21回江別市民マスターズスポーツバドミントン大会

対象/大会当日45歳以上の市民または市内で活動している方。  
日時/2月9日(日)9時~。  
会場/東野幌体育館。  
料金/1人700円。

申込方法/1月9日(木)~23日(木)に所定の申込用紙に必要事項を記入し、料金を添えて、各4体育館(体育施設の利用案内)に記載)へ直接申込。  
その他/21ポイント3ゲームマッチチャリポイント制。トーナメント戦(参加人数によって変更あり)。大会当日にパートナーおよび組み合わせを抽選で決定します。

種目	①男子ダブルスの部	④男子ダブルスいい年の部
	②女子ダブルスの部	⑤女子ダブルスいい年の部
	③男女ミックスの部	⑥男女ミックスいい年の部
注意事項		
◎いい年の部は、ペアの合計年齢が114歳以上で、55歳以上の方のダブルスです。		
◎1人2種まで参加できますが、①と④、②と⑤、③と⑥の重複した申し込みはできません。④⑤⑥について、出場者が3組未満の場合は①②③と種目を統合して行います。		

個別指導でトレーニング!

体力測定の結果を基に、目的や体力レベルに合わせてトレーニングメニューを作成します。丁寧に指導しますので、初心者の方でも安心です。

会場/市民体育館、大麻体育館トレーニング室。料金/3千円。  
申込方法/随時受付。要予約。電話申込可。

申込先・詳細  
市民体育館☎384-5001

ワンポイントレッスン水泳

目標・レベルに応じて指導員があなたの泳ぎをチェックします。

対象/18歳以上。無料  
日時/1月11日・18日・25日、2月1日(全て土曜日)18時30分~20時  
定員/10名。

申込方法/当日会場にて受け付け。  
※プール使用料は有料。



会場・詳細  
青年センター☎383-1221

●休館日

- ◆各公民館・コミセン/月曜日。
  - ◆えぼあホール/月曜日(13日を除く)。
  - ◆情報図書館/月曜日。図書整理日で24日(金)は終日休館。
  - ◆セラミックアートセンター、郷土資料館/月曜日(13日を除く)、14日(火)。
- ※各館とも1月1日(水・祝)~3日(金)は休館。

リフォームの事なら何でもご相談ください!

**Otc株式会社 オーテック**

除雪・排雪ご予約受付中!

見積無料

- サイディング
- 塗装
- 増改築
- 屋根板金
- クロス貼替
- その他

TEL.011-398-3172 FAX.385-7163  
〒067-0034 江別市いずみ野19-5 江別市 オーテック 検索

# 江別市非常勤職員・臨時職員を募集します

## 事務・業務補助員(非常勤・臨時)

応募資格を満たしている、身体に障がいのある方も応募できます。

**応募資格** 次の要件を満たしている方。  
 ○学校教育法による高等学校以上を卒業または卒業見込みの方。  
 ○市内の勤務場所に通勤が可能な方。  
 ○パソコンを使用して文書作成や表計算作業ができる方。  
 ○非常勤職員を希望する場合には、就業経験が3年以上ある方。ただし、以下に該当する場合は、就業経験対象外となります。  
 ・在学中のパート・アルバイトなど。  
 ・勤務時間が1日6時間未満のもの。  
 ・3か月未満の短期のパート・アルバイトなど。

**職務内容** 窓口対応、パソコンなどによる文書作成、集計作業その他の補助業務。詳細は配属先ごとに定めます。

**募集人員** 臨時職員20名程度。非常勤職員10名程度。このほかに、30名程度を年度途中の採用候補者として登録します。

**応募方法** 1/20(月)から応募先、市役所大麻出張所、ハローワークえべつ(4条1丁目)で配布する申込書に必要事項を記入し、通常はがきとともに郵送または持参。  
 ※申込書は市HPからも入手可。

**応募期間** 1/20(月)～2/3(月)必着。

**選考方法** 2/19(水)または20(木)に個別面接を行い選考。応募者多数の場合は、事前に書類選考を行う場合があります。

**応募先・詳細** 職員課 ☎067-8674 高砂町6 ☎381-1007

## 学校業務主事(非常勤)

4/1から1年間、市内市立小学校で勤務できる方を募集します。

**応募資格** 次の要件を満たす方。  
 ○高校以上を卒業または卒業見込みの方。  
 ○市内の勤務場所に通勤が可能な方。  
 ○就業経験が1年以上ある方。

**職務内容** 印刷業務(印刷・丁合・裁断・製本)、来客湯茶接待、電話対応、消耗品などの在庫管理、職員室・校長室・印刷室・トイレの清掃ほか。

**募集人員** 5名程度。

**勤務時間** 勤務の始業・終業時間は学校および曜日により異なります。週5日(週20時間または27時間)勤務。

**応募方法** 1/27(月)から応募先および市役所大麻出張所で配布する申込書に必要事項を記入し、郵送または持参。

**応募締切** 2/5(水)必着。

**選考方法** 個別面接を行い選考。応募者多数の場合は、事前に書類選考を行う場合があります。

**応募先・詳細** 市教委総務課 ☎067-0074 高砂町24-6 ☎381-1057

- ①給食センター調理場調理補助員(第二種)
- ②給食センター調理場代替調理補助員(第一種)
- ③給食センター対雁調理場調理補助員(第二種)
- ④給食センター対雁調理場代替調理補助員(第一種)
- ⑤学校給食配膳員(第二種)
- ⑥学校給食代替配膳員(第一種)

## 保育士(非常勤・臨時)・調理員(非常勤)

**応募資格** 保育士資格があり保育士登録済の方または調理師免許がある方。

**職務内容** ①非常勤職員…代替保育士・代替調理員として登録し、必要に応じて勤務できる方。  
 ②臨時職員…臨時保育士として登録し、欠員が生じた場合などに必要に応じて勤務できる方。4月から月曜日～土曜日の間で週5日(1日/7時間45分)。

**募集人員** ①②とも若干名。

**応募方法** 履歴書(顔写真付き)と保育士証または調理師免許の写しを郵送または持参。  
 ※選考には1～2か月程度かかる見込みです。

**応募先・詳細** 保育課保育係 ☎067-8674 高砂町6 ☎381-1030

学校給食センターでは、4月から勤務する調理補助員・代替調理補助員および学校給食配膳員・代替配膳員を募集します(対雁調理場については2月ごろより採用)。

**応募資格** ①③は、給食センターなどでの調理業務の経験がある方。  
 ②④⑥は、経験がなくてもかまいません。  
 ⑤は、学校給食配膳業務の経験がある方。

**募集人員** ①～⑥若干名。

**応募方法** 市販の履歴書(顔写真付き)を郵送または持参。業務内容などについて説明しますので、応募に際しては必ずお問い合わせください。また、履歴書は返送しません。

**応募締切** 1/27(月)必着。

**応募先・詳細** 給食センター業務係 ☎069-0805 元野幌741-2 ☎382-5188

## 雪の脅威から身を守る5つのポイント

- 1 平均風速が秒速16m以上で雪を伴い、猛吹雪や吹きだまりによる交通障害が起こる恐れがある場合に「暴風雪警報」が発表されます。屋外での行動には注意が必要です。
- 2 吹き溜まりや渋滞で車が止まると、さらに雪が集まり、そのまま動けなくなることも。必ず防寒着を持参し、非常時に必要な物は積んでおきましょう。
- 3 ストープの給排気口が、吹き溜まりや氷によってふさがれると、一酸化炭素中毒を起こす危険があります。屋外給排気口はこまめに点検を!
- 4 吹雪や電線着雪により、停電が発生することもあります。ラジオ・電灯・乾電池などを準備しておきましょう。
- 5 豪雪に備え、地震同様、最低3日間の食糧備蓄や非常時に必要と思われる物を用意しておきましょう。

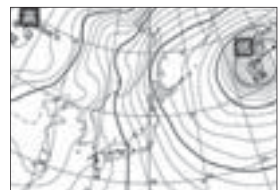
### 緊急防災情報を発信しています

市では、市HPに「緊急防災情報」(<http://bousai.city.ebetsu.hokkaido.jp/>)を掲載しています。天気予報も含め、市内の災害や防災の情報をこちらでぜひチェックしてください!



### この気圧配置に注意!→

大陸に高気圧・北海道の東に低気圧がある「西高東低の冬型の気圧配置」になると、日本海側を中心に吹雪くことが多くなります。



▲冬型の気圧配置

**詳細** 札幌管区気象台天気相談所 ☎611-0170  
 総務課(危機対策・防災担当) ☎381-1407

# こんにちは



『教室裁判』の場面



## 演劇で全道一 大麻高校演劇部

大事なのは評価じゃない。観る人の心を動かす舞台を作りたい。



「登場人物の自分史」。文字や絵で、それぞれの役が徹底的に分析されています。このメモもみんなで話し合っ

て作り上げました。きは徹底的に。」



顧問 / 山崎 公博 先生  
(やまざき きみひろ)

台本や演出を手掛けます。細かい部分は生徒たちに自由にやらせよう。「彼らなら大丈夫、信頼しますから。」と話します。

多くの人に評価された要因は舞台の作りこみではと話す皆さん。より奥深い演技にするため、それぞれの登場人物の性格や服装、家庭状況などのプロフィールをみんなで作って議論しました。

舞台セットも机といす以外は全て自分たちの手作りというから驚きです。リアルを追求するため、石川くんは「やりたいからやる。作ることは徹底的に。」

「部のみんなと一緒にいる時間が一番楽しい！」と話す金川さん。理想を追求するあまり、時には部員同士で険悪になることもあります。が、「いい舞台を作りたい。」という想いは一緒。毎日時間ぎりぎりまで練習し、信頼関係が築かれていきました。

照明や音響、衣装などの裏方も役者が引き立つようにと細かい部分まで試行錯誤。笑いの絶えない部内には、みんなで作上げた絆の存在がうかがえます。

たくさんの方の心に訴える舞台を

7月に茨城県で開催される全国大会に向け「後悔しない、いい芝居を作りたい。」と顧問の山崎先生。麻高演劇部にとっては、賞を取ることもより、ひとりでも多くの観客の心に訴えることが大事。「やるべきことはまだたくさん。最高の舞台を作りたい。」と部長の東さんも意気込みます。

これからも練習を重ねて、多くの人の心に感動を届けてくださいね！

黒板も教卓も手づくり！  
みんなの自主性が支えた舞台

「安藤を殴った久保は無罪。」模擬裁判授業の準備で集まった生徒たちは、校内で起きた事件に判決を下します。しかし彼らの想いと対照的に学校側の決めた処分は重いものでした。いじめの被害者をかばった久保を過去も現在も救えなかった聡子。「裁かれるのは私なんだ。」とつぶやく場面は印象的です。

理屈と割り切れない感情のはざままで揺れ動く高校生たちを描いた『教室裁判』。平成25年11月に帯広で開催された高校演劇全道大会で、大麻高校は6年ぶりに最優秀賞に輝きました。

と夢中になりました。自ら企画書を作って、先生に提案もしたとか。

演劇部は一つの家族

### 全国各地の「現場の声」が聞ける

### 参加無料 申込不要 障がい者の農業参加による地域の活性化を考えるシンポジウム

～持続可能な経営のために、農業と福祉の連携を～

日時 1月25日(土) 13時～16時30分  
会場 酪農学園大学学生ホール  
詳細 酪農学園大学 作物学研究室 ☎ 388-4785



1. 農業分野における障がい者雇用の今後の展望  
フラワービレッジ倉洲(くらぶち)生産組合理事長(群馬県) 近藤龍良
  2. 大学附属農場における障がい者雇用と特別支援学校との連携  
岐阜大学フィールド科学研究センター教授(岐阜県) 大場伸哉
  3. 江別市近郊の農場における障がい者雇用の実践例(南幌町)  
農福活動による地域の活性化  
鳥取県障がい者就労事業振興センター長(鳥取県) 濱田和弘
  4. 障がい者の農業参加を支えるネットワークづくりの必要性  
JA 共済総合研究所研究員(東京都) 濱田健司
  5. 障がい者の農業参加による地域の活性化を考える会、農林水産省北海道農政事務所。共催:酪農学園大学。協力:江別市。
- 【総合討論】 司会 酪農学園大学教授 義平大樹 ※演題は変更する可能性があります。



## 市内団体

### 語学講座

主催…江別市国際交流推進協議会

【韓国語講座①】講師/チェ・チョンア。

●1月15日～毎週水曜日(全8回)

「初中級」12時50分～13時50分。「中級」

14時～15時。受講料/9,200円。

【韓国語講座②】講師/キム・ミファ。

●1月14日～毎週火曜日(全8回)

「初中級」18時～19時。「続入門」19時10分

～20時10分。受講料/9,200円。

●1月15日～毎週水曜日(全9回)

「入門」18時30分～19時30分。受講料/10,200円。

●1月16日～毎週木曜日(全9回)

「初中級」10時～11時。「初級」11時10分

～12時10分。受講料/10,200円。

【夜間英会話】講師/畑中カート。

●1月15日～毎週水曜日(全10回)

「初級」18時30分～19時30分。「初中級」

19時40分～20時40分。受講料/11,200円。

【小学生の英会話(全年学)】講師/コニー直塚。

●1月24日～毎週金曜日(全8回)

「全年学」①16時30分～

17時20分、②17時30分

～18時20分。受講料/

8,700円。

【共通】定員/15名(所定

の人数に達しない場合は、

開講を見合わせることもあります)。

会場・申込・詳細/江別国際センター(野幌町10-1イ

オンタウン江別2階) ☎381-1111(月～金曜

日10時～18時、土日祝日10時～13時)

### フリマ出店者募集

主催…日本リサイクルネットワーク・えべつ

### 冬へのえべつ・フリーマーケット IN 市民会館



日時/1月26日(日)11

時～15時。会場/市民

会館 ホワイエ・小ホール。

募集数(料金)/

手持ち出店各日100店

(2,500円)。1区画約

2m×2m。アマチュア限定。申込/お問い

合わせください。詳細/同団体 ☎067-0074

高砂町10-14、☎・FAX 385-2917

## 市内4大学



酪農学園大学(文京台緑町582)

### ▶2013年度公開講座

家庭菜園講座<第2回>日時/3月1日(出)9

時～12時15分。対象・定員/小学5年生以上、

80名。受講料/1,000円。申込締切/2月

7日(金)。講義1/9時～10時30分。講師

/三木直倫(みきなおみち)(同大学教授)。テ

ーマ/「土づくり」に欠かせない「推肥」の話。

講義2/10時45分～12時15分。講師/

園田高広(同大学教授)。テ

ーマ/「作物に

適した環境づくり」。申込・詳細/同大学エ

クステンションセンター生涯学習課 ☎388-

4131 FAX 387-2805

## 各公共機関など

### 国有地売却のお知らせ

市内にある、国有地について次のとおり売却します。(先着順)

●売却物件(土地)

①東光町26番4、面積6,161.64㎡、公表売却

価格2,222万7,000円。②角山168番116、

面積11,227.58㎡、公表売却価格1,650万

6,000円(境界に柵あり)。申込・詳細/1月

31日(金)までに札幌開発建設部経理業務課 管

財スタッフ ☎611-0211(内線3255) FAX 611-

0164、HP = [http://www.sp.hkd.mlit.go.jp/](http://www.sp.hkd.mlit.go.jp/keiyaku/property/index.html)

[http://www.sp.hkd.mlit.go.jp/](http://www.sp.hkd.mlit.go.jp/keiyaku/property/index.html)

keiyaku/property/index.htmlへ。

※お問い合わせ時に売却済になっている場合

があります。

### 交通遺児等育成資金貸付のご案内

自動車(バイク含む)事故などにより死亡

または重度後遺障害(脳損・脊損)を負われ

た方の義務教育終了前の子弟に対し、月々

一定額の育成資金を無利子で貸し付けします。

詳細/自動車事故対策機構札幌支管支所 ☎

551-2145



「全年学」①16時30分～

17時20分、②17時30分

～18時20分。受講料/

8,700円。

【共通】定員/15名(所定

の人数に達しない場合は、

開講を見合わせることもあります)。

会場・申込・詳細/江別国際センター(野幌町10-1イ

オンタウン江別2階) ☎381-1111(月～金曜

日10時～18時、土日祝日10時～13時)

## 「振り込め詐欺」などの電話に注意しましょう!!

落ち着こう、振り込む前に必ず誰かに相談を!

振り込め詐欺は、親子の情愛などにつけ込んで被害者をだま

し、現金を振り込ませる悪質な犯罪です。

不審な電話が掛かってきたら、警察や家族に相談しましょう。



【詳細】 市民生活課 ☎381-1018

## ペットのマナーを守りましょう

飼い主のモラルが問われています。近隣や周囲の人に迷惑をかけることなく快適にペットと暮らすためにも、愛情と責任を持って飼いましょう。

### ○犬の散歩(犬の放し飼いは厳禁です!)



積雪で、愛犬のフンに気付かずに

放置してしまう場合があります。犬

の散歩の時はリード(2m以内)を

付け、フンは必ず持ち帰りましょう。

散歩前に自宅敷地内でふんをさせる

ことも大切です。

### ○猫の飼育

庭や玄関先などでふん・尿をされて、

困っている人が増えています。猫は室内

で飼いましょう。また、野良猫に餌を与

えるのであれば、責任を持って飼うよう

にしましょう。

【詳細】 市民生活課生活衛生係 ☎381-1018



## 緊急通報は110番

相談電話は「#9110」に!

事件・事故などが発生した場合に、警察へ緊急通報するときは110番へ。

急を要しない相談は、警察相談電話「#9110」へ。

携帯電話で110番通報する場合は、できる限り移動しないでください。

GPS機能付携帯電話で110番通報した場合、位置情報通知システムで発信局の特定が容易になります。

【詳細】 江別警察署 ☎382-0110



## 地域安全ニュース

### ほくとくん防犯メールの活用

江別警察署 ☎382-0110

#### ●ほくとくん防犯メールとは・・・

犯罪から身を守るために必要な「子どもに対する声かけ事案」や、「犯罪発生・防犯対策情報」を、電子メールで皆さんのパソコンや携帯電話へリアルタイムにお知らせします。

【詳細】 [北海道警察 ほくとくんメール](#) 検索

登録は URL = <http://www.mmg.police.pref.hokkaido.lg.jp/>

※通信料は利用者負担。

登録無料





# 保健・健康



※特に記載があるものを除いて、会場・詳細は保健センター（若草町6-1 ☎385-5252）です。

## ○ 乳幼児健康診査

対象者に送られる個別案内または市ホームページをご覧ください。

## ○ 歯科相談・フッ素塗布

日程	時間	対象	持ち物	料金
1月8日(水)、24日(金)	13:15～15:00	1歳から就学前までのお子さん	母子手帳、歯ブラシ、コップ、タオル	フッ素 800円

## ○ がん検診

項目	助成対象		留意事項		
胃・肺・大腸がん	受診日現在 40歳以上の方		職場で検診を受ける機会のない市民が対象。受診の際は健康保険証をお持ちください。実施医療機関については、「広報えべつ10月号」に折り込みの「江別けんしんだより」をご覧いただくか、保健センターへお問い合わせください。		
子宮がん	受診日現在 20歳の方および21歳以上で元号の生まれ年が奇数年の方				
乳がん	受診日現在 40歳の方および41歳以上で元号の生まれ年が奇数年の方 注意【対象外となる方】①医療機関で、乳腺の経過観察中の方や乳腺疾患で治療中の方、②豊胸手術を受けている方、③心臓にペースメーカーを入れている方				
送迎バス検診	日程	受付期間	出発場所(時間)	料金( )は国保加入者	留意事項
	2月20日(木)	1月4日(出)～2月4日(水)	大麻西地区センター(8:00 出発) 市役所大麻出張所(8:15 出発)	・胃がん 1,000円(500円) ※胃がん検診は、子宮がん・乳がん専用バス検診では実施していません。 ・肺がん 300円(200円) ・大腸がん 500円(300円)	※子宮がん・乳がん検診は1つでも受診できます。それ以外は複数でお申し込みください。 <b>送迎バス検診、子宮がん・乳がん専用バス検診</b> 申込・会場/北海道対がん協会 札幌市東区北26条東14丁目1-15 <b>☎748-5522</b> 受付時間/平日9:00～17:00 第1・第3土曜日9:00～12:20
	3月14日(金)	2月1日(出)～2月26日(水)	野幌公民館(8:00 出発)※	・子宮がん頸部 1,000円(500円) ・子宮がん頸部、体部(対象者) 1,500円(800円) ・乳がん40～49歳 1,400円(700円) ・乳がん50歳以上 1,200円(600円)	
	3月20日(木)	2月1日(出)～3月4日(水)	市役所正面玄関前(8:00 出発) 市役所大麻出張所(8:20 出発)		
子宮がん・乳がん専用バス検診	2月12日(水)	1月4日(出)～1月27日(水)	保健センター(11:15 出発) 市役所正面玄関前(11:30 出発)		
	2月25日(火)	1月4日(出)～2月10日(水)	市役所正面玄関前(11:05 出発) 大麻西地区センター(11:30 出発)		
はつらつ検診	3月19日(水)、20日(木)	2月5日(水)～3月6日(水)	会場:保健センター 若草町6-1 時間:6:30～10:30頃 ※申し込み時に予約時間をお伝えします。	・胃がん 1,000円(500円) ・肺がん 200円(100円) ・大腸がん 300円(200円)	胃がん・肺がん・大腸がん検診を受けられます。 <b>はつらつ検診</b> 申込/保健センター ☎385-5225 受付時間/平日8:45～17:15

※野幌公民館の駐車場は、12月～3月は使用できません。この期間に受診される方は公共交通機関をご利用ください。

## 休日・祝日当番病・医院(救急・急病)

【診療時間】内科・小児科 9:00～17:00/外科系 9:00～翌朝 9:00 (■印の医療機関は診療時間が異なります)  
※都合により変更される場合があります。新聞紙上または北海道救急医療情報案内センター(☎0120-20-8699、FAX 272-8699、携帯電話からは011-221-8699)江別市消防本部(☎382-5453)、江別医師会のホームページでご確認ください。

月/日	内科・小児科	外科系
1/1(水)	■江別市立病院(内科・小児科) 若草町6 ☎382-5151 (診療時間 8:30～17:00)	■江別市立病院 若草町6 ☎382-5151 (診療時間 8:30～翌朝 8:30)
2(木)	□内科循環器科白樺通りクリニック 野幌若葉町40-11 ☎383-7111 □溪和会江別病院(内科のみ) 野幌代々木町81-6 ☎382-1111	□溪和会江別病院 野幌代々木町81-6 ☎382-1111
3(金)	□北町クリニック(内科のみ) 大麻北町607-2 ☎386-2160 □松尾こどもクリニック 高砂町25-11江別メディカルビル3階 ☎384-8819 □溪和会江別病院(内科のみ) 野幌代々木町81-6 ☎382-1111	□溪和会江別病院 野幌代々木町81-6 ☎382-1111
5(土)	□アウル内科クリニック 東野幌本町2-18 ☎383-3456	□江別谷藤病院 幸町22 ☎382-5111
12(日)	□高橋内科医院(内科のみ) 大麻扇町3-7 ☎386-5222 □鈴木小児科医院 大麻扇町3 ☎386-5303	□溪和会江別病院 野幌代々木町81-6 ☎382-1111
13(月)	□はまもと内科クリニック 上江別東町4-27 ☎788-7636	□野幌病院 野幌町53 ☎382-3483
19(日)	■江別市立病院(内科・小児科) 若草町6 ☎382-5151 (診療時間 8:30～17:00)	■江別市立病院 若草町6 ☎382-5151 (診療時間 8:30～翌朝 8:30)
26(日)	■むらかみ内科クリニック 大麻新町7-6 ☎387-1555 (診療時間 8:30～17:00)	□江別谷藤病院 幸町22 ☎382-5111
2/2(日)	□友愛記念病院(内科のみ) 新栄台46-1 ☎383-4124 □おおぬま小児科 東野幌本町7-5セリオのつぼる2階 ☎385-6782	□溪和会江別病院 野幌代々木町81-6 ☎382-1111

※産婦人科救急夜間相談 ☎622-3299【さんぷきゅうきゅう】 札幌市産婦人科救急電話相談(年間全日対応 19:00～翌朝7:00)

※江別市夜間急病センター ☎391-0022(錦町14-5) 内科・小児科(年中無休)  
診療時間 19:00～翌朝7:00 受付時間 18:30～翌朝6:30

# 無料相談窓口

悩んだら  
相談しよう!



※ 祝日、年末年始は休みます。

	相談内容	日時	会場・問い合わせ
暮らし	一般相談	月～金曜日 8:45～17:15	市民相談所 ☎ 381-1021
	税務相談 (要予約) ※税理士が税金全般について相談を受けます	1月15日(水)、 2月19日(水) 13:00～16:00	市民税課 ☎ 381-1012
	家庭生活 悩みごと相談	月曜日 10:00～15:00	総合社会福祉センター ☎ 385-1234
		水曜日 10:00～15:00	にこにこ相談室 ☎ 389-7830 (総合社会福祉センター内)
		木曜日 10:00～15:00	市役所大麻出張所 ☎ 382-4855
	悩みごと テレホン相談	火、金曜日 10:00～15:00	総合社会福祉センター ☎ 389-7830
消費生活相談	月～木曜日 9:30～16:30 金曜日 10:00～16:00	市役所第二別館2階 消費生活相談室江別消費者協会 ☎ 381-1026	
健康	こころの健康相談 (要予約) ※精神科医師・保健師が 相談を受けます	1月9日(木) 13:30～16:00	北海道江別保健所 ☎ 383-2111 【こころの健康相談】 ※精神科受診歴のある方は要相談。 前日12:00まで予約受付。
	女性の健康相談	1月14日(火) 13:30～15:30	【女性の健康相談】 ※前日16:00まで予約受付。
	親子健康相談	1月22日(水) 13:30～15:00 2月5日(水) 9:30～11:00	
	へるすあつが相談 (要予約) ※生活習慣病予防相談・ 栄養相談	1月20日、27日、 2月3日 いずれも月曜日 10:00～12:00	保健センター ☎ 385-5252
	こころと体の 健康相談 ※保健師・栄養士が相談 を受けます	月～金曜日 9:00～17:00	
	子育て・教育	乳幼児の子育て 相談	月～金曜日 9:00～17:00
子育てテレホン 相談		月～金曜日 10:00～12:00	相談室(教育委員会内) ☎ 384-7005
家庭児童相談		月～金曜日 9:00～17:00	子ども家庭課 ☎ 381-1236
ひとり親・ 家庭相談			
教育相談 (要予約) ※臨床心理士が相談を 受けます		1月21日、2月 4日 10:00～12:00 いずれも火曜日	少年指導センター (青年センター2階サークル室3) ☎ 384-7830
いじめ・ 不登校相談		月～金曜日 10:00～17:00	少年指導センター ☎ 382-4044
子ども電話相談	月～金曜日 10:00～17:00	少年指導センター ☎ 384-7830	
ヤングテレホン	月～金曜日 13:00～17:00	相談室(教育委員会内) ☎ 383-8009	
福祉	認知症の 悩みごと相談	水、木曜日 10:00～15:00 木曜日 10:00～15:00	いさいきセンターさわかち ☎ 387-5657 総合社会福祉センター ☎ 389-7830

	相談内容	日時	会場・問い合わせ
福祉	高齢者総合 相談	月～土曜日 8:45～17:15	江別第一地域包括支援センター ☎ 389-4144
		月～金曜日 8:30～17:30	江別第二地域包括支援センター ☎ 389-5420
		土曜日 8:30～12:30	
		月～土曜日 9:00～17:40	野幌第一地域包括支援センター ☎ 381-2940
		月～金曜日 8:30～17:00	大麻第一地域包括支援センター ☎ 388-5100
	土曜日 8:30～12:30		
行政・法律	精神障がい 回復者生活相談	月～金曜日 10:00～15:00	あすか就労継続支援施設 ☎ 382-0660 あすか地域活動支援センター ☎ 391-9222
	障がい福祉相談	月～金曜日 8:45～17:15	障がい者支援センター ☎ 802-5004
その他	法律相談 (要予約)	毎月第2・4木 曜日 13:00～15:00	※法律相談の申込は、月初め 平日初日(年末年始を除く) 8:45から電話で受付。各相 談日先着5名。
	人権相談	1月16日(木) 13:00～15:00	
	行政相談	1月23日(木) 13:00～15:00	市民相談所 ☎ 381-1021
その他	金融相談 (要予約)	1月14日(火) 10:00～15:00	江別商工会議所 ☎ 382-3121
	犯罪被害者支援	月～金曜日 9:00～17:00	市民生活課 ☎ 381-1018

## 女性のための法律相談会 無料 要予約

日常生活の中の問題や、悩みごとなど法律に関してわからないことなどがありましたら、弁護士が相談に応じます。お気軽にご相談ください。



日時/1月27日(月) 13:30～15:30  
会場/総合社会福祉センター(錦町14-87)  
定員/各日4名(1人30分)

申込・詳細 子ども家庭課家庭相談担当 ☎ 381-1236

## 子宮頸がん予防ワクチンを接種された方へ

現在子宮頸がん予防ワクチンは、ワクチンとの因果関係を否定できない持続的な痛みが発生することが報告されたことから、積極的勧奨を差し控えております。



ワクチンの接種後、接種部位以外の体の広い範囲で持続する痛みやしびれなどの症状があり、ご心配のある方は、接種医または保健センターまでご相談ください。

詳細 保健センター ☎ 385-5252

## 献西バスひまわり号巡回日程

日 時	場 所	
1/4(土)	9:30～11:30	イオン江別店(幸町35)
	13:00～16:30	
27(月)	10:00～11:00	札幌学院大学(文京台11)
	12:15～17:00	



# ファイターズの選手が江別市を応援 大引選手とアブレイユ選手が応援大使に



全道の市町村を北海道日本ハムファイターズの選手が応援する企画で、大引選手とアブレイユ選手が江別の2014年応援大使に決まりました。

今年1年間、市民との交流や江別市の魅力発信などを行う予定です。

おおびきけいじ

**大引啓次選手**

背番号 7、大阪出身。  
内野手で来季はキャプテンを務めます。

**ミチエル・アブレイユ選手**

背番号 42、キューバ出身。  
今季 31 本塁打を打ち、最多本塁打のタイトルを獲得しました。

【詳細】 企画課 ☎ 381-1015

変わります!

より見やすく便利になります!!

1月30日(木)予定

## 江別市ホームページがリニューアル

新しくなった江別市のHPをご利用ください。

ここが変わります! 3つの特徴

1

レングの赤と緑を基調にした統一感のあるデザイン、複雑化した情報を整理した分かりやすい分類表記で、見ても使っても気持ちの良いウェブサイト!

2

携帯やスマートフォン用のサイトも提供し、どんな場所でも快適に利用可能!

3

文字の大きさや色合いを工夫するなど、高齢者や障がい者の方でも使いやすく!

※高齢者や障がい者の方でも無理なくホームページを使えるよう、日本工業規格が定めた指針に対応します。



※イメージです

実際にご覧下さい!!

江別市 検索

北海道江別市役所

☎ 067-8674 北海道江別市高砂町 6 ☎ 011-382-4141 (代表)

Email = koucho@city.ebetsu.lg.jp HP = http://www.city.ebetsu.hokkaido.jp/

江別市の人口と世帯 (平成 25 年 12 月 1 日現在) **120,810 人** (対前月-61人) **55,008 世帯** (対前月+18世帯)

\*障がいのある方のための、点字とカセットテープによる「広報えべつ」もあります。【詳細】福祉課障がい福祉係 ☎ 381-1031

取扱期間:平成26年3月31日(月)まで!

## 定期預金 躍進

預入期間	1年	3年	5年
適用利率	年 <b>0.10%</b>	年 <b>0.13%</b>	年 <b>0.18%</b>
税引後利率	年0.079685%	年0.1035905%	年0.143433%

●満期到来後の自動継続時:店頭表示利率  
●中途解約時:預入期間に応じた中途解約利率

【商品概要】

【種類】 通帳式、利払式自動継続スーパー定期(総合口座は不可)※自由金利型定期預金(M型)

【対象者】 個人の方

【預入期間】 1年、3年、5年(1年▶単利型、3年・5年▶複利型)

【預入金額】 ①1口:10万円以上1,000万円以内 ②お一人様:1,000万円以内

【預入条件】 ①当金庫の普通預金口座をお持ちの方(同時作成可)

②原則新たな資金でのお預入れとします。

【募集総額】 300億円(取扱期間にかかわらず、募集総額に達し次第終了)

【その他】 ※1口の預入金額が1,000万円の場合でも、スーパー定期での自動継続となります。

※預金利息には復興特別所得税を含め税率20.315%(国税:15.315%、地方税:5%)

の税金(分離課税)がかかります。但し、マル優をご利用の場合は非課税となります。

※取扱期間中においても、市場動向により適用利率等の条件を変更する場合がございます。

江別支店/秋ヶ岡1-5 ☎385-3111

野幌支店/野幌町62 ☎382-2530

大塚支店/大塚東町14 ☎386-5511

五丁目支店/向ヶ丘2 ☎385-2511

札幌信用金庫

札幌信用金庫

札幌信用金庫

札幌信用金庫

札幌信用金庫

札幌信用金庫

札幌信用金庫

本店建替え記念定期積金『躍進』も取扱中です。詳しくは右記店舗もしくはフリーダイヤルまで。

札幌信用金庫  
0120-865-634  
http://www.sasshin.co.jp